

应届生求职网

www.yingjiesheng.com

# 2022

应届生  
校园招聘



招聘

## 云南农村信用社篇

应届生论坛云南农村信用社版：

<http://bbs.yingjiesheng.com/forum-1604-1.html>

应届生求职大礼包 2022 版-其他行业及知名企业资料下载区：

<http://bbs.yingjiesheng.com/forum-436-1.html>

应届生求职招聘论坛（推荐）：

<http://bbs.yingjiesheng.com>

## 目录

第一章 云南省农村信用社简介.....	3
1.1 云南省农村信用社概况.....	3
1.2 云南省农村信用社会责任.....	3
1.3 云南省农村信用社组织机构.....	4
1.4 云南省农村信用社发展历程.....	5
第二章 云南省农村信用社笔试面试经验.....	6
2.1 云南农信社 20 年面试真题.....	6
2.2 农信社考试的那些事.....	7
2.3 记我如何顺利考上信用社（二）.....	7
2.4 记我如何顺利考上信用社（三）.....	8
2.5 记我如何顺利考上信用社（四）.....	10
2.6 考试面试考察内容.....	11
2.7 云南省农村信用社招聘考试选岗技巧.....	12
2.8 云南农信社计算机知识考题.....	13
2.9 给师弟师妹的一封信.....	13
2.10 农信社面试题.....	14
2.11 一些个人感触.....	15
2.12 云南农信社试题.....	15
2.13 给考信用社的同学一些经验.....	16
2.14 云南省 综合基础知识全真模拟卷试题及答案.....	16
2.15 招聘合同制员工考试试题.....	23
2.16 农村信用社招聘面试问题题库大全.....	36
附录：更多求职精华资料推荐.....	39

### 内容声明：

本文由应届生求职网 YingJieSheng.COM (<http://www.yingjiesheng.com>) 收集、整理、编辑，内容来自于相关企业的官方网站及论坛热心同学贡献，内容属于我们广大的求职同学，欢迎大家与同学好友分享，让更多同学得益，此为编写这套应届生大礼包 2022 的本义。

祝所有同学都能顺利找到合适的工作！

应届生求职网 YingJieSheng.COM

# 第一章 云南省农村信用社简介

## 1.1 云南省农村信用社概况

2005年3月28日，云南省农村信用社联合社（以下简称省联社）正式成立，开启了云南省农村信用社改革发展的崭新纪元。

经过六年的改革发展，云南省农村信用社完成了凤凰涅槃的浴火重生。在云南省委、省政府的正确领导下，在金融办、财政、人行、银监等部门的大力支持和帮助下，全省农村信用社认真贯彻落实科学发展观和国家金融方针政策，坚持立足“三农”、服务城乡，支持中小企业，促进经济社会健康发展的市场定位，深化改革，强化管理，创新发展，创造了无愧于时代、无愧于历史的辉煌业绩。

六年的心血和汗水，凝聚成一串串喜人的经营数据。截止2010年末，全省农村信用社资产总额2976.4亿元，为改革前的3.4倍；存款余额2501.5亿元，贷款余额1612.5亿元，分别为2004年改革前的4.56倍和4.21倍，存贷款规模跃居全省金融机构第一位，在西部十二省农信社系统排第二位。2010年实现财务收入148.5亿元，净利润为改革前的63.4倍；129个县实现县县盈利，历年亏损挂帐全部消化完毕；股本金63亿元，资本充足率达到9.58%，拨备总额114.8亿元，拨备覆盖率151.2%，抗风险能力显著增强，全省农村信用社各项综合指标排列全国农信系统前列。

“十二五”期间，云南省农村信用社改革发展的指导思想是：以邓小平理论和“三个代表”重要思想为指导，深入贯彻落实科学发展观，坚持服务“三农”的宗旨，深化体制改革，转变发展方式，提升创新服务，强化规范管理，严控各类风险，构建符合现代银行发展要求的管理体制和运行机制，更好地支持云南省“三农”和经济社会发展。

## 1.2 云南省农村信用社会责任

多年来，全省农村信用社除承担办理了许多政策性金融业务，较好地履行了社会责任外，还积极投身社会公益事业，为贫困地区修路、建桥、助学、灾后重建等项目建设捐款累计达1200万元。体现了企业强烈的社会责任感，树立了良好的形象。

### ●抗震救灾

为支持“5.12汶川地震”灾区的恢复重建，云南省农村信用社单位和个人累计捐款570.8万元；在2010年我省遭遇到百年一遇的旱灾中，全省农村信用社干部职工捐款达715.92万元；同时，加大抗旱救灾贷款力度，积极采取减息、缓息、开辟“绿色通道”等金融服务措施，为全省抗旱救灾和春耕生产做出积极贡献，充分发挥了农村金融主力军的作用。

### ●扶危济困

省联社整合扶贫资源、创新扶贫手段、加大扶贫力度，对挂钩扶贫点的文化教育、家居改造、道路交通、特色产业等方面给予扶贫资金和信贷优惠等大力支持，三年来省联社直接投入普洱市墨江县景星乡扶贫资金68.3

万元、信贷资金 3200 万元，群众自筹（含投工投劳）91.5 万元，进行科技、劳动技能培训，修建进村道路和连户水泥路，改造家居、厨房、厕所、猪厩，建立科技文化活动室，极大地改善了挂钩扶贫点的村容村貌、生产生活条件和观念意识。扶持了养猪、茶叶等一批特色产业，有力促进了挂钩扶贫点的自主“造血”能力。

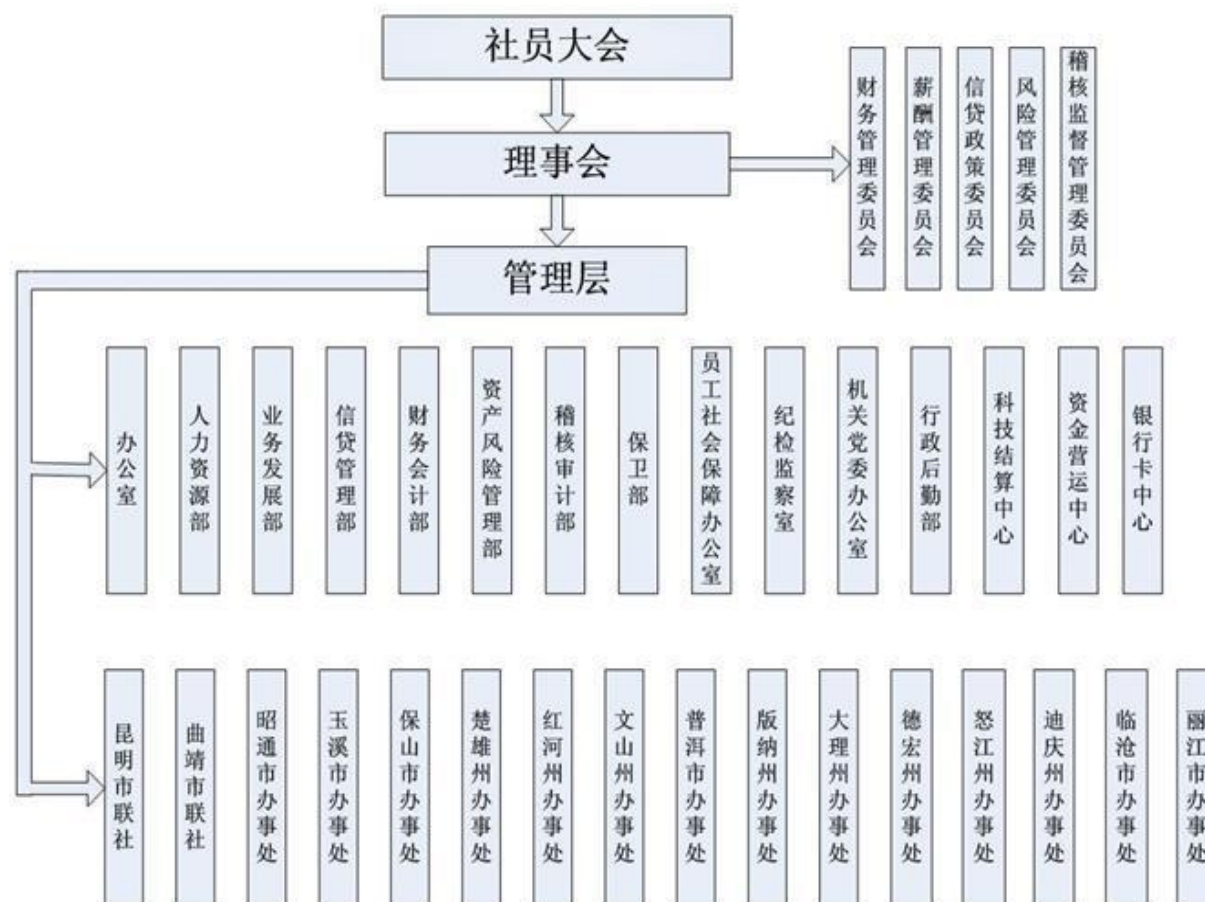
● 捐资助学

省联社高度关注和支持贫困地区的教育发展，在普洱市墨江县景星乡成立了“景星扶贫教育奖励基金”，于 2008 年、2009 年、2010 年连续三年开展献爱心活动，机关各部、室、中心、办事处的广大党员干部和员工积极响应，踊跃参与，奉献爱心，三年分别捐款 41000 元、75575 元和 81000 元，对考上高中、大学的景星乡贫困学生分别给予每人一次性 500 元和 2000 元的奖励，鼓励和帮助景星乡贫困学生顺利完成学业，极大地激发了贫困学子奋发向上的学习动力。

### 1.3 云南省农村信用社组织机构

2005 年 3 月 28 日，云南省农村信用社联合社正式成立，至今已建立省联社理事会及下属的信贷、财务、薪酬、风险、稽核监督 5 个管理委员会，设置信贷、财务会计等 15 个内设部门；组建了玉溪、昭通等 14 个州市办事处，保留昆明、曲靖 2 个市级联社。

如图所示：



38 秒前 上传

[下载附件 \(53.37 KB\)](#)

## 1.4 云南省农村信用社发展历程

农村信用合作社是指经中国人民银行批准设立、由社员入股组成、实行民主管理、主要为社员提供金融服务的农村合作金融机构。合作金融组织在我国历史悠久，自 1951 年成立以来，体制几经更迭，饱受风雨沧桑，历经凤凰涅槃，由小到大，由弱变强，已成为支持“三农”和地方经济的金融主力军。

● 新中国成立后，农村信用社伴随着农业合作化运动诞生。1952 我省第一家农村信用社——昆明宜良县蓬莱信用社成立。期间，农村信用社由人民银行管理，资本由农民入股，干部由社员选举，为社员提供贷款，合作制性质明显，是扶持农业生产的重要金融力量。

● 1978—1979 年，全省“农村信用合作社”成为人民公社集体经济内部的业务部门，归各级政府的“农口”领导。1979 年 8 月，中国农业银行云南省分行第三次恢复成立，全省农村信用社归至各级农业银行领导。

● 1980-1996 年，农村信用社交由农业银行管理，合作制“三性”基本恢复，期间设立了县级联社，走上了官办道路。1984 年农村信用合作社开始推行以恢复组织上的群众性、管理上的民主性和经营上的灵活性为基本内容的体制改革。

● 1996 年 12 月，全省 126 个县（区）联社、1656 个独立核算的农村信用社与农业银行正式脱离了行政隶属关系，由人民银行领导，并在机构设置、服务方向、利率管理、风险管理等方面，切实加强对信用社的监督管理。

● 1997~1998 年，根据人行总行关于恢复农村信用社的合作制性质、建立农村合作金融体系的改革要求，全省农村信用社按照合作制原则开展了规范农村信用合作社及县（区、市）联社工作。

● 2003 年 6 月，国务院下发《关于深化农村信用社改革试点方案》，按照“明晰产权关系、强化约束机制、增强服务功能、国家适当支持、地方政府负责”的总体要求，以组建省级联社和改革县级联社产权制度为主要内容在全国 8 个省市开展农村信用社改革试点工作。10 月，全州市级联社、县（区、市）联社、农村信用合作社由原人民银行监管划归云南银监局或各县（区、市）银监办事处监管。

● 2004~2008 年，省政府认真贯彻国务院关于将农村信用社交由省级政府管理的重大决策，以组建省级联社、组建农村合作银行和统一法人县级联社为模式，深化体制改革。2005 年 3 月 28 日，经云南省委、省政府和中国银监会批准，云南省农村信用社联合社正式成立，其职能是经云南省人民政府授权，在省政府领导下，负责对全省农村信用社市级联社、县（区、市）联社、农村合作银行的行业管理，具体承担对市级联社、县（区、市）联社、农村合作银行的管理、指导、协调和服务职能。

● 截止 2010 年末，全省共组建 4 家农村合作银行和 125 家县级统一法人联社，法人机构数由改革前的 1403 个降至 133 个。

云南省农村信用社将秉承“诚信服务 合作共赢”的服务理念，情系“三农”、服务“三农”，惠泽“三农”，充分发挥“农村金融主力军”作用，为云南经济社会发展再立新功。

如果你想了解更多云南省农村信用社的概况，你可以访问云南省农村信用社官方网站：<http://www.ynrcc.com/>

## 第二章 云南省农村信用社笔试面试经验

### 2.1 云南农信社 20 年面试真题

本文原发于应届生 BBS，发布时间：2021 年 2 月 25 日

地址：<https://bbs.yingjiesheng.com/thread-2316233-1-1.html>

#### 一、考试形式

4 人一组，共计 20 分钟答题，视频面试，考前要求每题答题时间控制在 1 分钟，超时会被打断/有的场次只控制总时长，不控制单个回答的时长。

#### 二、考试流程

形式 1:

①四人轮流自我介绍

②考官提出问题，考生举手答题（可 2 人回答同一个问题）/考官根据学生自我介绍内容进行追问

形式 2:

4 人一组，没有自我介绍，考官直接提问，学生轮流回答，每个人回答 3-4 个问题

#### 面试真题汇总

7 月 7 日面试真题

01、你怎么看待大学生下基层？

02、报考农信社你父母给你的帮助以及建议是什么 03 你考取了哪些证书，考取这些证书的收获是什么？

03、你考取了哪些证书，考取这些证书的收获是什么？

04、谈谈你对农信社的认识

05、谈谈你报考农信社的初衷。

06、谈谈农信社和你实习期间其他银行的最大的不同？

07、你怎么理解夜空中最亮的星这句歌词？

08、你最崇拜的人是谁？

09、为什么选择农信社没有选择其他银行？

7 月 8 日上午面试真题

01、与人沟通交流中，你觉得最难的是什么？

02、说说你的学习计划（会根据回答追问）

03、说一下你之前的社会实践经验，在其中你都扮演了什么角色，有哪些收获？

04、你家住哪里？报考岗位和家的距离？

05、你是否是独生子女？家里人的职业分别是什么？（4 个考生都被问到）

06、你认为你在人际交往中最难处理的是什么问题？

- 07、你如何看待罗永浩利用个人影响力直播带货？
- 08、如何应对工作突发状况，并举例说明
- 09、谈谈你对报考岗位的认知，并说明优缺点。
- 10、谈谈所学专业如何更好应用到职场？

7月8日下午面试真题

- 01、推荐一本书
- 02、当与老师同学意见不一致时，应该怎么处理？
- 03、生活中遇到的最难准的沟通事件是什么？你是怎么处理的？
- 04、信用社如何助力精准脱贫？
- 05、客户情绪大时，你应该怎么做？
- 06、工作中或生活中遇到比较尴尬的情况是什么，你是怎么处理的？
- 07、你认为所报考岗位最应具备的三个能力素质？
- 08、现在很多银行面试都有线下培训班，对此你怎么看？
- 09、针对有农信社实习经历的考生，考官追问是怎么获得实习机会的，有营销方面的经历吗？遇到最难的是什么事？

## 2.2 农信社考试的那些事

本文原发于应届生 BBS，发布时间：2014 年 5 月 10 日

地址：<http://bbs.yingjiesheng.com/thread-1860638-1-1.html>

农村信用社一般考的是公共基础知识和专业知识。公共基础知识涉及面比较广，有哲学知识、地理常识、文学常识，历史知识等等，专业知识有微观经济学、宏观经济学、货币银行学、金融学、国际金融学、会计学、财务管理、法律、计算机、写作与公文处理、时事政治等等。

信用社的考试范围具体以各省份的招考政策来进行。有些省份考试范围会涉及到时事政治方面的内容，有些省份考试范围会涉及到行测，比如江西省辽宁省等。贵州省是考公务员录用考试公共基础知识。其他省份一般都是综合知识和专业知识。

提醒注意一下，农村信用社考试没有一定的规律，有些省份每年的考试内容变化很大，有些省份则很小。所以考生在考试之前，一定要关注当地的招考信息，如果招考信息没有公告出考试内容，可以参考往年的考试真题，掌握考试范围，不能迷糊的对待。一般中国农信社考试内容都会涉及到经济金融方面的知识，考生确实是不知知道考试内容，也要复习这些内容。

## 2.3 记我如何顺利考上信用社（二）

本文原发于应届生 BBS，发布时间：2014 年 1 月 2 日

地址：<http://bbs.yingjiesheng.com/thread-1816713-1-1.html>

### 一、关于复习

上次我罗里吧嗦地说了一大堆，也不知道对备考的学弟学妹有没有用？这次我再来分享一下老师给我们的复习建议好了，这样即使你不报班也可以自己自琢磨琢磨怎么复习有效率。

那时老师说也不要以为参加了培训班就能够高枕无忧，私底下还是要认真再进行复习的，还给了我们几点建议。时间有点久了，我就根据自己的记忆整合一下了：

#### 1、尽信题不如无题

网络太过发达，以致网上有许多关于考试的消息和参考题目，如果你把那些当成救命稻草一定过不了。我们人都不停地在变，更何况题目呢？除了出题人谁也不知道考什么。参考题目只能告诉你知识点怎么命题，考试的题型是什么，别的什么作用都没有。

请你一定要记住啊，参考只是指导复习的工具，不是通过考试的工具。

#### 2、真题要认真做

恰恰相反的是，真题的价值很大！而且非常大！要想深入了解信用社的考试要点和内容，就不得不从真题入手。做往年的真题有助于掌握考试节奏，培养一定的时间感。很多考生在做题时习惯左思右想，且节奏总是比较慢，长期下去就不能很好的把握时间，一旦进入考场就会因考试时间不够而错失机会。所以在备考过程中可以借助往年真题并对照时间来测试一下自己，针对考试中自己的优势和弱势更加了解，也能帮我们在备考时突出重点。

#### 3、实事政治就算公告中没有说也要看

实事政治你们应该比我考得更多的吧？像公务员、事业单位之类的考试都离不开时事政治，对于信用社来说也是必考的内容。所以必须引起重视，哪怕随便看一眼也能在你考试时有所帮助。至于应该看些什么内容就需要选择性了，一般来说，主要针对国内的实事，尤其是大事件。

#### 4、互相交流情报很重要

你身边一定有同学和你一起报考的吧？你们互相把收集来的信息共享，就能节省彼此搜集复习材料的时间了。如果同学都分散在外地，也可以建一个QQ群进行交流。即使没人愿意和你分享资料，也不要奇怪，毕竟大家都是竞争对手，那么只能辛苦自己亲力亲为了，好伐？

#### 5、端正好心态，成功近在咫尺

参加考试，首先是要有志于这项工作，才能有激情。如果只是为了丰厚的福利报考，难免有急功近利的成分，在考试中必定对考试结果最在乎。这样的情况会使得复习更加没有方向，所以端正好心态才最重要。

## 2.4 记我如何顺利考上信用社（三）

本文原发于应届生BBS，发布时间：2014年1月2日

地址：<http://bbs.yingjiesheng.com/thread-1816715-1-1.html>

次我有些语无伦次地算是总结了关于复习的一些细节，这一次再来说一下关于信用社笔试吧。至于信用社网申选岗环节，相信大家都懂的，我也不做过多赘述了，不然又是长篇阔论的节奏了。

又或者，如果想要了解这个环节的萌弟萌妹们强烈要求，我下次可以单独再写一个帖子来参考参考？

好了直奔主题，这次我来说说信用社笔试部分吧，凭借记忆还深刻的时候，向你们说起，不然我害怕会忘记。

#### 三、关于笔试

信用社的笔试时间一般是两个半小时，在这个有限的时间内，你要做的是飞速做题，快速反应。

前面说到考前必须认真做真题试卷，那么它的作用在考试中就彰显出来了。因为你已经知道了题型，也在模拟考试中掌握了自己的时间分配能力与薄弱点，在考试中你能做的除了题目之外，还有保持沉稳。哪怕是遇到不会做的，也不要惊慌。



你要相信，付出一定会有收获，你只需要全力以赴就好。

我只想特别提一下最后一题，也就是传说中的压轴题，所占分值为 20 分呢！大家都不陌生吧？在云南省农村信用社招聘考试中，最令我们头疼的就是综合分析题了，没有之一！尽管它考的内容参差不齐，但它的方式无非是通过材料或者资料进行归纳，根据自己的所见所闻写文章。这个有点类似公务员的申论考试吧？同样一段材料，一千个读者一千个哈姆雷特，那如何答题能获取高分呢？

## 1、重视逻辑性思维和答题内容的组织

我个人感觉就是，云南农村信用社考题中特别强调综合分析能力，其实也不过是想要了解我们正确地认识社会事务、人间事理的能力。所以要求你答题时能层层剖析，抽丝剥茧，把问题解析到位。不要把自己摆在一个不食人间烟火的高度，因为，我们的工作归根到底是服务性质的行业。

在答题时还需要把语言和内容进行良好组织，才能取得良好的展现效果。这得归功于我大天朝的政策性问题了，官样性文章嘛，你懂的。你肯定看到这里会说，这些都需要经过训练才能达到的水平嘛。一般来说，这些方面是比较好通过训练得到提升的。

学姐看好你哦。

## 2、掌握综合分析类题型答题基本要领

### ①要掌握这些题型的基本技巧和重点知识。

比如综合分析应该从现象、意义、原因、对策来谈，通篇掌握主要讲述的内容，并能通过内容联想到自己身边的类似事情或者相似情况。只要你这样考虑并写下来了，阅卷的人肯定被你的文章华丽丽地撞一下腰的。

### ② 综合分析是重点。

综合分析，其实就是特别重视你对社会热点现象的分析能力，我不鼓励大家去背诵热点时事的评论文章。不过建议大家掌握对这些问题的一般性分析方法和应遵循的原则，多了解肯定是不吃亏的。

### ③学会找重点

既然是综合分析，那就不能从材料或资料的单独一个方面来看，要通观整篇资料，找准它想要表达的内容。然后再结合材料，找到重点。

千万不要看资料的时候走马观花，看到一个点就觉得找到了重点，这样作答只会导致以偏概全，最后偏离了材料本身所要表达的重要内容。

## 2.5 记我如何顺利考上信用社（四）

本文原发于应届生 BBS，发布时间：2014 年 1 月 15 日

地址：<http://bbs.yingjiesheng.com/thread-1824997-1-1.html>

今天心情真是爽歪歪！我有幸被客户票选为我们信用社的“最美微笑”，得以授予“最美微笑”的荣誉称号。哈哈，只是想把这份喜悦一起分享给你们，毕竟信用社大部分时候是和一群淳朴的人打交道。只要你足够细心与耐心，面带得体善良的微笑，你的工作就一定会得到认可。

既然说到这个点上了，这次我就带着愉悦地心情来分享信用社的面试愚见吧。

### 四、关于面试

亲们可以借助万能的度娘，自行百度信用社面试的具体流程，我只简单归纳下。

信用社面试一般流程：

- 1、抽签入场：考生根据所抽取的号码按顺序进场面试，每人的作答时间在 15-30 分钟之间。
- 2、面试答题：一般每个考生按照顺序作答题本规定的 3-4 个试题，你在回答试题时可以稍作思考，有时还可以用笔简单罗列提纲哟。
- 3、随机提问：考生答完规定试题后，有时主考官会自己和请别的评委进行临时提问。不过我面试没有遇到这样的情况，算不算幸运呢？
- 4、考生退场：作答完毕后，主考官宣布请考生退场，在专门工作人员带领下退场。
- 5、计分审核：主考官从评委手中收回评分表，交记分员计分。去掉一个最高分和一个最低分，再计算平均分。
- 6、通知下一名考生入场：前面考生退场，同时有专门工作人员通知下一名考生入场。

网上疯传许多关于信用社面试要测试的内容，我看了看，大都公说公有理婆说婆有理，只觉得热心肠的人还真是多啊！其实说白了，农村信用社面试测评内容不过也就那么两点：

#### 1、仪表风度

包括应试者的体型、外貌、气色、衣着举止、精神状态等。

## 2、专业知识和工作态度

### (1)进门

进入面试室之前，应轻叩房门二、三下，得到考官应允后方可进入。但如有工作人员导引，就不必这样做了。如果叩房门后，无人应答，等一至二分钟后再叩，千万不要直接破门而入。

进入面试室后，背对考官，将房门关上。如果门上是碰锁，最好先旋起锁舌，关上门后再放开，以减轻关门声的干扰。然后，缓慢转身面对考官。

这时，你可以很自然地扫视一下面试室，确定包括自己的座椅位置在内的面试考场的基本布局。接着面带微笑，用目光逐一向各位面试考官致意，以便充分表现你的修养和信心。需要注意的是，要保持自然热情的微笑。这不仅说明你是放松的，而且在表现自身风采的同时，微笑已经开始在你和面试考官间进行积极的情感交流了。

### (2)步入考场

然后，你要迈着稳健的步伐走向面试考官。优美的步态给人一种轻快自然、从容不迫的动态美。行走时应该以大腿为主动力点，用双膝向上提的力量带动双腿，抬头挺胸，伸直全身，重心落在脚尖，两臂自然摆，这样就能显出朝气蓬勃、矫健有力。另外，目光要保持与主考官的视线接触，不要一味地看天花板或盯看自己的脚尖，你的步伐可以比平时加快四分之一。

我知道，你看到这，肯定会发笑吧？但是怎么办呢？人家面试官希望你呈现的精神面貌与面试礼仪，就是这样的呢。所以，要是打定了主意要进入农信社工作，就不得不迎合他们的要求了。

我们经常把“生命诚可贵，爱情价更高”这句话挂在嘴边，所以我当时为了男朋友的一句话舍弃帝都的工作回到昆明，也很多朋友为我不值，但是后来.....

后来，怎么样了？我先卖个关子下次休息再说吧？

## 2.6 考试面试考察内容

本文原发于应届生 BBS，发布时间：2014 年 1 月 1 日

地址：<http://bbs.yingjiesheng.com/thread-1816151-1-1.html>

和同事闲聊，刚好说到信用社面试的事情。我才知道，她居然负责了今年的面试！可惜的是，不是负责我这组的，所以我面试时没有见到她。她开玩笑说，说不定今年的面试招聘会是你负责呢。

附和着笑了笑，我很开心地说，要是我有这个荣幸，当然是求之不得的了。其实我知道，我才参加工作不到一年，哪里轮得到我去当那决定应聘者面试生死的面试官？！

很好奇到底在已经工作了几年的资深信用社工作人员眼里，来到面试这关的应聘者，要怎么表现，才能够得到面试官的认可？

同事喜不自禁地摆摆手和我说，你想太多了。其实信用社面试这关，是有相关的要求和规定的。即使面试官的主观情绪占一部分，但总体上来说，还是必须把信用社招聘考试既定的考查内容全部都展现出来。

我终于找着机会问问了，她也遮掩，和我详细地说。我听后，像是被当头棒喝一样，整个人有种羽化成仙的赶脚呢。

回家后想趁着我还记得，就稍做整理，算是顶着锅盖偷偷爆料吧。

以下可是独家揭秘啊，完全是信用社资深在职人员的第一手内幕，额不，第一口内幕。

各位看官，且听以下分解吧。

## 一、专业知识

在这一点上，主要是要了解你掌握信用社专业知识的深度和广度，你的专业知识是否符合所要录用职位的要求，也算是作为对专业知识笔试的补充。

## 二、仪表风度

所谓仪表风度，是指你的体型、外貌、气色、衣着举止、精神状态等。类似与国家公务员对仪表风度的要求一样，你就应该以那样的标准对待信用社的面试(这样才显得你以无比看重和上心的国家级别的态度，来参加面试的嘛)：

①穿着整齐、得体，无明显失误；

②沉着、稳重大方；

③走路、敲门、坐姿符合礼节；

④精力充沛；

⑤口语文雅、礼貌。

偷偷告诉你，信用社对仪表风度的测定没有专门的题目，而是由考官在整个面试过程中通过观察给予你一个综合印象及评定，这就是坑爹的主观情绪占一部分的说法了。所以你在整个面试过程中，切记要保持始终如一的良好仪表风度。

PS：记得微笑哦。

啰嗦一下，我们来到这个世上也有些年头了，所以应该明白伸手不打笑脸人的正确性。那时融大教育的老师就一再强调说，哪怕是被人蔑视，被人议论，甚至是被人使坏，也要报以一笑——这个是一种风度，也是一种气度。会让与你作对的人，更加惶恐。或许，敌人转变成朋友也不一定呢？

## 三、综合分析能力

面试中，你是否能对考官所提出的问题通过分析来抓住本质，并且说理透彻，分析全面，条理清晰。（说成大白话，就是你的答案是不是能给考官起到一定程度的洗脑作用？）

## 2.7 云南省农村信用社招聘考试选岗技巧

本文原发于应届生BBS，发布时间：2014年1月1日

地址：<http://bbs.yingjiesheng.com/thread-1816150-1-1.html>

每每临近云南省农村信用社的招聘考试，很多报考的考生都在为自己能报考什么岗位，自己适合报考什么岗位而默默伤神。面临这样的抉择时，我们通常称之为：选岗。

那么，我们为之奋斗的信用社招聘考试，要怎么选岗，才能提高命中率呢？下面，就让我和你一起探索吧。

选岗——作为云南省农村信用社招聘考试报名中的一个步骤，虽然小但是却尤为重要。就如同报考公务员选岗一样，选择一个好的岗位能为自己省去很多不必要的麻烦。不管是企事业单位还是公务员的考试报名过程中，选岗都占据着重要的作用。如果你选择了一个竞争非常激烈的岗位，就意味着必须付出比别人更多的努力才能在考试中完胜对手。

那么，究竟选择好的岗位，需要注意哪些点呢？

1、首先要清楚自己的条件，比如说如果你的学历是专科，而想要报考的岗位学历要求是本科，那么这类型的岗位显然就不适合自己报考了。因此，在报名的时候就不要选择此类型的岗位。（而且因为信用社进行了改革，从今年起，不再招收本科以下学历的考生了。）

2、还需要注意的是，云南省农村信用社近年来的招聘岗位中，有一栏是针对大学生村官的岗位。而如果自己不属于大学生村官的范畴，而且自己的服务期限也还没有到期，就不要以大学生村官的身份报考了。

3、如果自己的年龄超过招考限定范围，那也是不能报考的。往年就有很多考生纳闷，自己的毕业年限符合，但是还是通过不了审核。其实审核不通过的原因是年龄不符合，所以要弄清楚自己的年龄条件是否符合。

如果以上三个方面的条件都符合了，那么在进行岗位选择时可选范围就比较大，机会也比较多，但机会多并不表示可以随便选择。云南省农村信用社的岗位也不像公务员和事业单位考试那样分的很细，它的岗位划分是以地区来划分，这也是为什么越来越多的考生选择考农村信用社的原因。说到底，最关键的原因是可以回到家乡去工作。

其次，根据各地方当地的具体情况也可以知道哪些地区竞争大，哪些地区竞争较小。很多考生考试的初衷都是为了得到一份待遇不错的工作，所以很大一部分人都选择竞争大的地方，不过是因为这些地方的待遇相对较好。但也并不是每个考生都把待遇放在第一位，他们考虑得更多的是回到家乡。既然决定了要回家乡工作，那么就不在乎竞争是否大。另外一部分考生则选择偏远的地区，愿意这样选择的原因不外乎有两个：①自己没有太大的把握，只希望能进入信用社工作；②自己的专业不是很有竞争优势，所以选择报考这类岗位。

至于要如何选择岗位，说到底都是根据自己本身的条件来选择适合自己的。如果自己的条件跟岗位不相符合，那么融大教育资深培训老师建议各位，可以好好根据往年的一些招聘情况来重新选择哦！

最后，希望大家都认清自己的定位和想要考的地区，为之备战哟！

## 2.8 云南农信社计算机知识考题

本文原发于应届生 BBS，发布时间：2013 年 12 月 19 日

地址：<http://bbs.yingjiesheng.com/thread-1806476-1-1.html>

顺便都来交流下备考经验哈~~



[云南农信社计算机知识考题.rar](#)

72.73 KB, 下载次数: 44, 下载积分: 应届生币 -2 枚

## 2.9 给师弟师妹的一封信

本文原发于应届生 BBS，发布时间：2013 年 11 月 15 日

地址：<http://bbs.yingjiesheng.com/thread-1770546-1-1.html>

我大四基本上所有的考试都参加了，考过国考省考以及国有五大银行以及信用社，结果是：都没有进，国考没进面试，省考是招两个的岗位考了第四名进面试，但是结果是可想而知。而银行考试都是笔试过之后就再也没有消息，信用社报了融大教育的笔试保过班，挤进了面试，但是最终也还是被刷啦。我大四一整年的时间都是在准备各类考试结果都没有进。毕业之后的一年还是在准备各类考试，因为本身就是个普通的二本学生，又不知道什么行业适合自己，除了考试就不知道自己要做什么，那段时间真是觉得人生除了迷茫就是迷茫。

上大学之前就想着好好努力要成为优秀学生，争取每年的奖学金都要拿到，结果上了大学却与好学生无缘。大一至大三我基本上都不怎么会看书的，除了考试之前的一段时间爱会复习，其他时间都是该怎么玩就怎么玩。基本上 80%大学生都是一样的，大学前三年过的很颓废，很多都是在宿舍玩电脑，也没有考虑更多的问题，我的

大学三年就这么荒废掉啦。到找工作的时候我们才意识到原来我们荒废了多么难能可贵的实践时间。大四同学都出去找工作了，而我就在准备各类考试，根本就没有时间干其他的工作。毕业的时候很舍不得离开学校，因为我还没有找到工作，更重要的是我悲哀的发现自己不知道走入社会要找什么样的工作。所以决定了要继续我的边找工作边考试之路。

关于考试，我想说的是：要想清楚自己想要的是什么，如果考公务员，提早准备。大家都知道，公考行测很重要，需要大量的练习，申论需要关注国家的方针政策以及热点问题，这个过程称之为“普遍撒网重点捞鱼”也不为过，所以需要好好复习。如果考银行或者信用社也要提早准备，会计、经济、金融、法律、财管等等。我出了校门之后又要忙着找工作还要看书，根本就没有那么多时间学习，后面工作也没有找着，无奈之下索性就不找工作静下心来好好看书啦。公务员考试报了中公的笔试班，过了笔试，但面试自己心理压力很大，没有发挥好最后还是被刷下来啦。之后就把希望寄托在了考农村信用社上，再一次报了融大教育的信用社考试笔试班。这次又过了笔试，本来我还担心面试过不了每天都睡不着觉，后面面试我都还是很紧张，但是我是真的非常高兴面试的时候自己表现的还不错，终于还是进了农信社。

所以师弟师妹们，希望你们不要像我一样在玩当中就把自己的大学四年给荒废了。大学四年要把自己的综合能力提高，那自己以后不管干什么都能做好，而不是像我这样只是知道玩后面没有方向就是知道考试，换句话说要是我考试还是没有考上的话就只能这样无所事事啦。各位师弟师妹要以我为戒哦。

## 2.10 农信社面试题

本文原发于应届生 BBS，发布时间：2012 年 5 月 25 日

地址: <http://bbs.yingjiesheng.com/thread-1376637-1-1.html>

进入体检了, 为求人品, 发个今年农信社面试回忆题。

- 1、一分钟自我介绍
- 2、如果你进入农信社, 被分到山区, 你怎么看
- 3、朝鲜发射的卫星名字
- 4、如果你成为农信社一名普通的柜员, 当有歹徒来抢劫, 你会怎样处理
- 5、谈谈你对“逆水行舟不进则退”的理解

## 2.11 一些个人感触

本文原发于应届生 BBS, 发布时间: 2012 年 8 月 13 日

地址: <http://bbs.yingjiesheng.com/thread-1479125-1-1.html>

曾经有幸参加了农信的面试, 这是我个人的一些体会, 希望有缘者看到, 对有志考信用社的朋友有所帮助。笔试方面, 教材要看, 但个人觉得没必要看太多, 看懂基本的概念和原理就差不多, 建议多做题目, 尤其是往年的真题, 应该好的做做。如果时间充足的话, 建议做做以前考各商业银行的题目, 今年的考题中有部分题目就出自往年考商业银行的题目, 只是建议, 今年会不会有救不知道了。面试方面, 总体感觉还是很正规的, 主要是联社的主要领导和办事处的人员, 有银监会的列席监督计分, 最终成绩面试结束就出来了。面试的先后顺序是抽签决定的, 面试题目是密封的, 当场开拆。面试题目有自我介绍(三到五分钟)、三个必答题目, 然后就是随便问点, 比如问问你是哪里人, 为什么选择我们联社之类的, 一般五六分钟就面试结束了。一个人和一个人的面试题目一般会不一样, 当然也可能有一到两个必答题目一样, 可以问下面试出来的人。我面试的是保山的, 保山的是这样的情况。我问到的题目是自我介绍、假设你是广告公司的员工, 你有个很好的提案, 可你的主管不同意你, 你直接把提案给了董事长, 你怎么看待这件事、有的人进信用社后, 因为受不了基层的苦, 然后辞职了, 你怎么看待、还有个什么必答题目记不清了, 然后就是随便问问你个人的情况。面试通过后后面就没有问题了, 可能会等着段时间, 但不用担心, 等着上班就可以了, 如果是应届毕业生, 可以主动联系联社去签就业协议, 档案和党组织关系直接转到信用社就可以了。希望对看到的人有那么一点点的帮助, 祝你们好运!

## 2.12 云南农信社试题

本文原发于应届生 BBS, 发布时间: 2011 年 5 月 8 日

地址: <http://bbs.yingjiesheng.com/thread-908416-1-1.html>

噩梦一样的 5.7.....

第一部分是 50 个单选

前 5 题 3 题数列。3 题计算, 个人觉得都不太容易, 接下来就是个印象吧: 计算机右上角窗口问题, 2016 年奥委会是哪个城市, 我国最丰富的资源是啥, 关于军衔的知识, 交谊舞起源于哪个国家。二元金融是指, \*\*\* 的金融理论, 哪个措施可以增加货币投放量, 票据的挂失止付, 利率上升对汇率的影响, 准货币的构成, 国际财富转移的主要手段, 基金管理公司有哪个监督, 费血方程式, 年月日利率的表示, 民事法律关系一下哪项不属于, 花鼓戏(诶, 这题我错的), 法律关于法律生效时间的规定, 地方性的法规有哪个制定, 南极为啥没有熊, 地壳最丰富的是铁(错的), 唐宋八大家哪个是唐的, 三言的作者, 一到关于平仄的, 省份简称, 矛盾的基本属性, 邓小平理论的核心, 第一家由国人承办的银行是, 公司财务的担保要有谁来批准, 关于票据伪造的问题, 基准利率,

系统性风险，运算器包括，算法的含义是，链式结构的优点，未来哪年我国的经济发展目标（我选的 2015 年比 2000 翻两番，明知不对，但好像其它的也不对），最有 4 题很蒙很蒙的英语题，都是考单词的，感觉不止 4 级的难度。总体我 20 多题全蒙，昨天查了下都确定错了 10 多个，都不敢去想剩下的了。

第二部分多选，15 题，有一题：“巧妇难为无米之炊”的哲学含义，俄国列夫托尔斯泰的作品有，计算机的额输出设备有，关于农业税取消问题的（蒙了两小个），关于食品监督的（也只蒙了两个），一到法律常识判断的（很含糊的去了最后一个），历史顺序问题（公务员原题），上海世博会有哪几个第一（我去了一个第一次在亚洲举办的），一到逻辑题，金融创新对金融的影响（这是我唯一全选），央行作为“银行的银行的职能”有，央行可以通过哪些途径向商行放贷还是借款（诶，我估计当时我提是看蒙了），关于银行同业拆解利率的，哪些物品可做抵押物，投资收益的组成部分（除了资本利得，我觉得其它三个都不对，我还是硬了头皮选了买入价和卖出价，没选现金分配，后悔了）。

## 2.13 给考信用社的同学一些经验

本文原发于应届生 BBS，发布时间：2012 年 2 月 11 日

地址：<http://bbs.yingjiesheng.com/thread-1181399-1-1.html>

随着信用社的待遇越来越好，应届毕业生想考信用社的也越来越多，本人 2011 年毕业后进入信用社，至今半年有余，现将一些经验分享给大家，以便大家参考

信用社考试一般笔试是 5 月份左右，时间的全省统一的，之后就可能一个星期左右就会出面试名单，面试是由每个地州组织，时间不尽相同，但都不会超过 7 月份，要考的童鞋准备起了哦.....

笔试的内容，本人觉得考得太多太杂，并不是局限于经济一块，所以要想突击是不可能的，尤其是对于外专业的，如计算机 法律，我个人经验，可以直接放弃复习信用社的那些教材，直接去复习公务员考试，看看公务员考试的真题，若是公务员真题看的熟悉，考信用社的时候你会有意想不到的收获哦.....吼吼.....

2011 年我参加考试的时候，觉得法律专业的同学应该是笑了。。。。个人感觉法律的知识占比较大。我们专业考信用社的基本都进了面试，并且还有一半的人是裸考的。

所以总结的一句话，就是不用买信用社相关的书籍，以公务员的复习方式来复习。（个人认为，今年应该变化也不会大）.....

信用社的待遇多少也不好说，进来的话，待遇方面是不会后悔的，但是工作性质特殊，时间非常少，基本没有时间陪朋友和家人，尤其是大学生，基本都是到山区，个人艰苦了 7 个月，对于以个精壮男子而言，空虚寂寞冷啊，亲，你懂的!!!!!! 所以要考信用社的同学要做好准备，委婉的说这真的是一份痛并快乐着的职业，快乐什么你懂的!!!!!!

本人经验对大理的同学可能会有用些，今天先做个抛砖引玉，今后会陆续更新，同学们有什么问题可以留言，我都会做解答，攒人品啊，，，加油!!!!!!

## 2.14 云南省 综合基础知识全真模拟卷试题及答案

### 一、判断题

1. 欧元于 2002 年 1 月 1 日起正式进入流通领域，成为欧元区 12 国 3 亿人乃至整个世界的统一货币。（）
2. 国家宪法和法律、法规的实施情况，不属于民主监督的范围。（）



3. 追踪决策不同于一般的决策修正,追踪决策是对决策目标或决策方案进行根本性的修正,是对原有决策的扬弃。()
4. 党的各级委员会和各级人民政府实行集体领导和个人分工负责相结合的制度。()
5. 试行的法规性公文可以执行,也可以不执行。()
6. 我国行政法的强制措施只能由有关的国家行政机关决定和执行。()
7. 中华人民共和国民法调整平等主体的公民之间、法人之间、公民和法人之间的财产关系和人身关系。()
8. 核电站是利用原子核聚变反应放出的核能来发电的设施。()
9. 《中华人民共和国国旗法》规定,地方各级人民政府应当在工作日升挂国旗。()
10. 市场调节的核心是市场价格调节。()

## 二、单项选择题

1. 哲学是关于()。
- A. 一切知识的学问
- B. 世界观和方法论的学问
- C. 思维知识的学问
- D. 社会知识的学问
2. 人类认识发展的根本动力在于()。
- A. 人类需要和欲望的日益增长
- B. 人类认识器官的逐渐发达
- C. 人类道德水平的不断提高
- D. 人类社会实践的不断发展
3. 普遍联系的观点认为,事物之间的差别的界限是()。
- A. 不可把握的
- B. 确定不变的
- C. 不确定的
- D. 既是确定的又是不确定的
4. 国家对社会成员的基本生活给予物质保证的社会安全制度是()。
- A. 按劳分配制度 B. 按需分配制度
- C. 社会保障制度 D. 平均分配制度
5. 社会主义建设的根本保证是()。
- A. 坚持四项基本原则
- B. 坚持改革开放
- C. 实行依法治国
- D. 实行公有制和按劳分配
6. 确定我国经济体制改革目标的核心问题是正确认识和处理()。
- A. 改革和开放的关系
- B. 计划和市场的关系
- C. 发展和稳定的关系
- D. 速度和效益的关系
7. 不属于法律实施的是()。
- A. 执法 B. 司法
- C. 立法 D. 守法
8. 在赈灾义演中,甲、乙表演了丙创作并发表的小品《亲情》,因义演也是营利性的,所以甲、乙()。
- A. 应经丙许可并向丙支付报酬
- B. 可以不经丙许可,但应向丙支付报酬

- C. 可不经丙许可也不用向丙支付报酬  
D. 对丙不产生任何义务
9. 对于应当判处死刑的犯罪分子，如果不是必须立即执行的，可以判处死刑同时宣告缓期( )执行。  
A. 1年 B. 2年  
C. 6个月 D. 最高不超过3年
10. 关于法律溯及力，我国刑法规定( )。  
A. 从旧原则 B. 从新原则  
C. 从轻原则 D. 从旧兼从轻原则
11. 立法监督是( )。  
A. 中国\*\*\*\*\*的监督  
B. 社会及舆论的监督  
C. 国家权力机关的监督  
D. 人民法院和人民检察院的监督
12. 我国刑法对共同犯罪中的犯罪分子分为( )。  
A. 主犯、胁从犯、预备犯、教唆犯  
B. 首犯、胁从犯、未遂犯、帮助犯  
C. 主犯、实行犯、帮助犯、从犯  
D. 主犯、从犯、胁从犯、教唆犯
13. 国务院研究室是典型的( )。  
A. 行政决策中枢系统  
B. 行政决策信息系统  
C. 行政决策咨询系统  
D. 行政决策审批控制系统
14. 当前我国政府机构改革的重点是( )。  
A. 精兵简政 B. 提高办事效率  
C. 转变政府职能 D. 理顺关系
15. 国家公务员实行( )工资制。  
A. 职级工资 B. 职务工资  
C. 职权工资 D. 职能工资
16. 2001年10月21，亚太经合组织(APEC)第( )次领导人非正式会议在上海举行，与会成员领导人以“新世纪，新挑战，参与、( )，促进共同繁荣”为主题进行深入交换意见。会议获得圆满成功，为APEC成员之间的( )注入新的活力。  
A. 8，互利，和平共处 B. 10，合作，友好关系  
C. 7，平等，互利合作 D. 9，合作，经贸合作
17. 实践证明，下岗职工只要转变观念，处处有就业机会。这 说明( )。  
A. 只要转变观念，就能够实现再就业  
B. 正确的意识对人们的实践活动有积极的推动作用  
C. 个人活动要受到社会条件的制约  
D. 实现人生价值，离不开良好的客观条件
18. 会议纪要是一种会议文件，以下关于会议纪要的标题说法正确的是( )。  
A. 标题需写明会议名称与文种  
B. 标题需写明发文机关名称、事由与文种  
C. 标题需写明会议名称、事由、文种  
D. 可以采用一般文章标题的形式，在标题中简要明确地揭示中心思想

19. 联合行文标注发文机关时，标在前面的机关是()。
- A. 上级的 B. 组织序列表中靠前的  
C. 主办的 D. 其他系统的
20. 为了维护正常的领导关系，具有隶属关系或业务指导关系的机关之间应采取()。
- A. 逐级行文 B. 多级行文  
C. 越级行文 D. 直接行文
21. 批复是用于答复下级机关请示事项的()。
- A. 下行文 B. 平行文  
C. 上行文 D. 具有行政约束力的规章
22. 公文的作者是指()。
- A. 制发文件的机关  
B. 拟制公文的秘书工作人员  
C. 参与文件形成过程的全体机关工作人员  
D. 审核签发文件的机关工作人员
23. ()对科学技术发展起决定作用。
- A. 社会制度 B. 社会生产 C. 生产关系 D. 生产力
24. 我国要进行科技体制改革的主要原因是()。
- A. 人力资源开发不够 B. 科技创新成果少  
C. 科技成果转化慢 D. 科技体制不合理
25. 实行计划生育是我国的()。
- A. 控制人口质量的方法  
B. 控制人口数量的方法  
C. 控制国民经济的方针  
D. 一项基本国策

## 二、多项选择题

1. 从起源上说，意识是()。
- A. 感性认识的产物  
B. 理性认识的产物  
C. 自然界发展的产物  
D. 社会性劳动的产物  
E. 语言发展的产物
2. 新事物之所以能够战胜旧事物，是因为()。
- A. 新事物符合事物发展的规律，旧事物丧失了其存在的必然性  
B. 新事物优越于旧事物  
C. 新事物出现时力量大于旧事物  
D. 新事物产生时比旧事物更完善  
E. 社会领域中的新事物符合人民群众的根本利益和要求
3. 和平与发展是当今世界的两大主题，解决这两大主题的障碍是()。
- A. 新殖民主义 B. 冷战思维  
C. 军事联盟 D. 强权政治  
E. 霸权主义
4. 小平说，只有两个文明都搞好，才是有中国特色的社会主义。这是因为()。

- A. 物质文明为精神文明的发展提供物质条件和实践经验，精神文明为物质文明提供思想保证、精神动力和智力支持
- B. 物质文明和精神文明是互为条件、相互促进的
- C. 物质文明是精神文明的基础，精神文明对物质文明有反作用
- D. 物质文明搞好了，有了物质基础，再去抓精神文明建设就容易了
- E. 物质文明是精神文明发展的基础，精神文明又有自己的相对独立性
5. 小平在阐述社会主义本质和根本任务时，曾经提出()。
- A. 革命是解放生产力，改革也是解放生产力
- B. 马克思主义最注重发展生产力
- C. 社会主义与资本主义不同的特点就是共同富裕、不搞两极分化
- D. 贫穷不是社会主义
- E. 改革是中国的第二次革命
6. 有关行政立法，正确的表述是()。
- A. 行政立法是行政机关的行为
- B. 行政立法是国家机关制定有关行政管理方面规范性文件的行为
- C. 行政立法是行政机关制定普遍性行为规范的行为
- D. 行政立法是行政机关按照立法程序所做的行为
7. 人民法院对犯罪分子的制裁包括()。
- A. 判处有期徒刑 B. 没收财产
- C. 剥夺政治权利 D. 罚款
8. 刑罚()。
- A. 只适用于犯罪分子
- B. 必须由刑法明文规定
- C. 可以不经法定程序而作决定
- D. 是一种最严厉的强制性法律制裁措施
- E. 只能由国家审判机关依照法定程序决定
9. “一国两制”构想的法律和具体化，是从实际出发、解决()的问题。
- A. 边界 B. 香港
- C. 台湾 D. 澳门
- E. 行政区划
10. 我国刑法规定，刑罚分为()。
- A. 主刑 B. 附加刑
- C. 独立刑 D. 自由刑
- E. 耻辱刑
11. 政企分开的主要措施是()。
- A. 企业实行无主管部门制
- B. 逐步取消专业经济部门
- C. 大力发展社会中介组织
- D. 探索新的对国有企业的监管方式
12. 公务员的交流形式有()。
- A. 挂职锻炼 B. 扶贫支教
- C. 调任 D. 离任
- E. 轮换
13. 国家公务员实行职级工资制，职级工资的主体是()。

- A. 基本工资 B. 级别工资  
C. 工龄工资 D. 职务工资
14. 下列有关请示的主送机关, 正确的说法是()。  
A. 受双重领导的机关在报送时应将这些领导机关都作为主送单位  
B. 请示不要报送到领导者个人  
C. 请示根据内容需要, 有时也抄送到下级机关  
D. 请示应按机关的隶属关系, 逐级报送, 在一般情况下不能越级报送
15. 密级标志经常用以下一些文字表示()。  
A. 特密 B. 秘密  
C. 机密 D. 绝密
16. 通报的总体结构包括()。  
A. 标题 B. 主送机关  
C. 正文 D. 通报的日期
17. 国家对公文的格式有具体的要求, 其特点有()  
A. 结构完整性 B. 规范性  
C. 相对确定性 D. 灵活性
18. 下列几种文体中, 具有公文法定效用的有()。  
A. 函 B. 批复  
C. 倡议书 D. 启事
19. 我国科技体制改革的内容是()。  
A. 转变政府职能, 理顺政府、科研单位和企业之间的关系  
B. 科技发展综合化, 促进经济发展  
C. 以促进创新为核心, 建立相应的机制  
D. 以市场为导向, 重塑科技创新与应用的主体  
E. 适时进行配套改革, 为科技体制改革创造良好的环境
20. 我国地域面积最大的自治区是()。  
A. 新疆维吾尔自治区  
B. 内蒙古自治区  
C. 西藏自治区  
D. 广西壮族自治区

#### 四、简答题

1. 人事工作怎样才能更好地为经济建设服务?
2. 请指出下面这份公文的毛病并说明理由。

#### 公告

为了贯彻我市城市建设总体规划, 完成市人民政府下达给我区的南山路扩建任务, 并保证于我市成立 XX 周年前顺利竣工, 特公告如下:

一、南山路扩建范围内的所有企事业单位、商店、个体摊贩、公共汽车站、停车场、邮亭以及所有居民, 限定在一九九 X 年 i 月十日前搬迁完毕。

二、所有搬迁单位、居民应按区人民政府的安排执行, 个体摊贩一律迁往民族农贸市场摆摊。

三、从三月十八日起, 南山路禁止车辆、行人通行, 以保证安全施工。 <

四、所有搬迁单位和居民必须按此公告执行。

南山区人民政府  
南山区城建局  
南山区公安分局

## 五、辨析题

当今世界已经出现了许多新情况、新变化，因此说，马克思主义已经过时了。

## 参考答案

### 一、判断题

1. X 2. X 3. √ 4. X 5. X 6. X 7. √ 8. X 9. √ 10. √

### 二、单项选择题

1. B 2. D 3. C 4. C 5. A 6. B 7. C 8. B 9. n 10. D 11. C 12. D 13. C 14. C 15. A 16. 1) 17. U 18. A 19. C 20. A 21. A 22. A 23. B 24. 1) 25. 1)

### 三、多项选择题

1. CD 2. ABE 3. DE 4. ABCE 5. ABCDE 6. ACD 7. ABC 8. ABDE 9. BCD 10. AB 11. ABCD 12. ACE 13. BD 14. CD 15. HCD 16. AC 17. ABC 18. AB 19. ACDE 20. A

### 四、简答题

- ①更新观念。②转变职能。③深化人事制度改革。④从实际出发，创造性地开展工作。
- (1)作为标题，规范的格式应包括发文机关和文种两部分。  
(2)区政府不能与政府的下级单位城建局和公安局联合作为发女机关。

## 五、辨析题

此认识缺乏对马克思主义精神实质的起码理解，是极端错误的。(1)马克思主义是一种科学的、开放的、发展的思想体系，不是一成不变的僵化教条。它能够吸纳人类文明的一切优秀成果，随着社会的发展而更加丰富并获得真理性认识。

(2)社会发展了、变化了，马克思主义的某些认识会具有一些局限性，也需要进一步丰富和发展，但它的基本原理永远也不会过时。

(3)对于领导干部来讲，要把对马克思主义的坚定信仰和保持科学的态度结合起来，既系统学习、深刻理解马克思主义，用其指导自己的领导实践，又通过自己的创造性思维和实践推动马克思主义的丰富和发展。

(4)邓小平理论和\*\*\*\*\*“三个代表”的重要思想就是马克思主义在新的历史时期的丰富和发展，各级领导干部都应加强学习，努力实践。

本文原发于应届生BBS，发布时间：2011年3月9日

地址：<http://bbs.yingjiesheng.com/forum.php?mod=viewthread&tid=873922>

沒考 L 直接考 N

## Numerical

论坛上的题目都計時做過 就没什么问题了 基本上 很多题目连数字都不会变

## Talent

选是 team player or leader type 都可以 但选项保持一致性非常重要

i.e. You are bothered when people around you're negative

People's negative attitude doesn't bother you

记住自己先前的选项

不一定全选 strongly agree or strongly disagree

我有选一些 agree or disagree

最後 做之前 check position description 大致上可猜出渣打想要什麼

## OQ:

Describe key opportunities and challenges facing Standard Chartered, taking into account our strategic intent and global footprint. Please consider this from the following perspectives a) the whole Bank and b) particular function and country that you have applied (Maximum – 250 words)\*(mandatory)

Word Counter

What types of activities really energise you? What is it about them that you particularly enjoy? (Maximum – 250 words)\*(mandatory)

Word Counter

Is there anything else that you think it would be useful for us to know about you? E.g. Awards, scholarships, mitigating circumstances, etc (Maximum – 250 words)

## 2.15 招聘合同制员工考试试题

答题要求及提示:

- 1、将答案全部写在答题纸上，写在试卷上的答案无效。
- 2、考试时间：150 分钟
- 3、试卷总分：120 分

### 第一部分：经济基础知识（本部分共 65 分）

一、

#### 单项选择题（共 20 小题。每小题 1 分，共 20 分）

1、某股份有限公司委托证券公司代理发行普通股 1,000,000 股，每股面值 1 元，每股按 1.25 元的价格出售，按协议，证券公司从发行收入中收取 3% 的手续费。则该公司计入资本公积的数额为（B）元。

A. 0

B. 250000

C. 220000

D. 30000

2、下列会计差错中，既影响资产负债表又影响利润表的是（ C）。

A.将一项长期借款计为短期借款

B.将一项固定资产处理净损益计入了投资收益

C.固定资产少计提折旧

D.将一项应收账款记入了其他应收款

3、有一优先股，承诺每年支付优先股息 40 元。假设必要报酬率为 10%，其价值为（B）。

A.40

B.400

C.10%

D.0

4、现金流量表的现金及现金等价物净增加额应与资产负债表的（D）相符合。

A.资产余额改变量

B.所有者权益余额改变量

C.流动资产余额改变量

D.货币资金余额改变量

5、如果商品 X 和商品 Y 互为替代，则 X 的价格下降将造成（C）。

A.X 的需求曲线向左移动

B. X 的需求曲线向右移动

C.Y 的需求曲线向左移动

D.Y 的需求曲线向右移动

6、当某厂商以最小成本生产既定产量时，那它（D）。

A.总收益为零

B.一定获得最大利润

C.一定未获得最大利润

D.无法确定是否获得最大利润

7、在一个四部门经济模型中，GDP 是（A）的总和。

A.消费、总投资、政府购买和净出口

B.消费、净投资、政府购买和净出口

C.消费、总投资、政府购买和总出口

D.工资、地租、利息、利润和折旧

8、假设价格水平不变，下列（ C）正确描述了货币政策影响产出的所有步骤。

A.货币供给增加使得利率上升，投资增加，从而总支出和产出增加

B.货币供给增加使得利率下降，投资减少，从而总支出和产出减少

C.货币供给增加使得利率下降，投资增加，从而总支出和产出增加

D.货币供给增加使得利率下降，投资增加，从而总支出和产出减少

9、商业银行最特殊的职能是（ D）。



- A.信用中介    B.支付中介  
C.信息中介    D.信用创造

10、当今世界上外汇交易中使用最多的方法是（ C ）。

- A.间接标价法    B.升贴水标价法  
C.直接标价法    D.中间标价

11、衍生金融工具最原始的作用是（ B ）。

- A.价格发现    B.风险转移    C.投机获利    D.资源优化配置

12、金融机构或代理融通公司购买借款企业的应收账款，并在账款收回前提供融通资金之外的其他服务项目，如信用分析、催收账款、代办会计处理手续以及承担倒账风险，这种融资方式是（ A ）。

- A.保理  
B.福费廷    C.出口押汇    D.买方信贷

11、衍生金融工具最原始的作用是（ B ）。

- A.价格发现    B.风险转移    C.投机获利    D.资源优化配置

12、金融机构或代理融通公司购买借款企业的应收账款，并在账款收回前提供融通资金之外的其他服务项目，如信用分析、催收账款、代办会计处理手续以及承担倒账风险，这种融资方式是（ A ）。

- A.保理  
B.福费廷    C.出口押汇    D.买方信贷

13.我国公开市场业务的操作对象主要是（D）

- A.股票  
B.基金  
C.债券  
D.国债

14.存款乘数与货币乘数非常相似，并且可以相互推到，两者不同的是（ C ）

- A.货币乘数的分母不包括通货  
B.存款乘数的分子包括通货  
C.货币乘数的分子包括通货  
D.存款乘数的分母包括通货

15.《商业银行法》规定，商业银行资本充足率（A）

- A.不得低于 8%
- B.不得高于 8%
- C.不得低于 10%
- D.不得高于 10%

16.假设银行系统：（1）原始存款为 900 万元；（2）法定存款准备金率为 6%；（3）现金漏损率为 15%；（4）超额准备为 3%。根据上述材料计算此时银行系统的派生存款总额为（A）万元。

- A. 3750
- B. 4286
- C. 5000
- D. 10000

17. 某国的货币量发行情况如下：现金货币 5000 亿元，活期存款 500 亿元，活期存款以外的其他存款为 2000 亿元，短期信用工具为 1500 亿元，其中同期短期国债发行量为 50 亿元，试问该国 M1 货币量为（B）。

- A. 5000 亿元
- B. 7500 亿元
- C. 10000 亿元
- D. 50 亿

18. 目前，（A）是我国商业银行面临的最大、最主要的风险种类。

- A. 信用风险
- B. 市场风险
- C. 操作风险
- D. 声誉风险

19. 商业银行创新中，最经常、最普遍、最重要的内容是（D）。

- A. 制度安排创新
- B. 机构设置创新
- C. 管理模式创新
- D. 金融产品创新

20. 出口国银行对本国出口商提供贷款，进口商购买商品后延期支付给出口商，这种融资方式是（D）。

- A. 进口押汇
- B. 出口押汇
- C. 出口买方信贷
- D. 出口卖方信贷

## 二. 多项选择题（共 10 小题。每小题 2 分，共 20 分）

1. 将净利润调节为经营活动的现金流量需要调整的项目有（ABCD）。

- A. 资产减值准备

B.公允价值变动损失

C.财务费用      D.递延所得税负债增加或减少

2.采用追溯调整法，需要做的工作有（ ABCD ）。

A.在会计政策变更的当年采用新的会计政策

B.在会计政策变更以后的年度采用新的会计政策

C.计算变更当期期初的会计政策变更累积影响数

D.重编以前年度的财务报表

3.完全竞争市场的假设前提有（ABD）

A.以偶无数的买者和卖者

B.所以厂商生活的产品是同质的

C.信息是对称的

D.信息是完全的

4.证券价格越高，则意味着（CD）

A.利息率越高

B.人们处于投机动机持有的货币数量越少

C.利息率越低

D.人们处于投机动机持有的货币数量越多

5.劳动力 价值一般由以下部分构成（ABD）

A.维护劳动者自身所需要的费用

B.劳动者自身培训教育费用

C.劳动者享受所需要的费用

D.劳动者后代生存所必要的生活费用

6.派生存款的大小与下列因素的关系正确的是（BG）

A.同原始存款的数量成反比

B.同原始存款的数量成正比

C.同法定准备金率成反比      D.同法定准备金率成正比

7、下列属于基础货币的有（ BD ）。

A.存款货币

B.通货    C.货币供给量    D.存款准备金

8、我国金融机构资本的构成（ ACD ）。

A.实收资本

B.呆账准备金    C.盈余公积    D.资本公积

9、在通货膨胀中，最大利益受损者主要包括（ BD ）。

A.商人

B.固定利息债权人    C.农民    D.国家公务员

10、符合马歇尔—勒纳条件下，人民币升值对我国意味着（ BC ）。

A.出口增加

B.进口增加    C.出口减少    D.出口增加

三、计算题（共 5 小题。每小题 5 分，共 25 分）

1. 公司 12 月份应交营业税 100,000 元，应交城市维护建设税 3220 元，应交教育费附加 1380 元，请编制会计分录。

解：借：营业税金及附加	104, 600
贷：应交税费——应交营业税	100, 000
——应交城市维护建设税	3, 220
——应交教育费附加	1, 380

2. 某企业普通股每股收益变动额为 0.1 元，变动前的普通股每股收益为 5 元，息前税前盈余变动额为 10,000,000 元，变动前的息前税前盈余为 100, 000, 000 元，计算该企业的财务杠杆系数。

解： $\frac{0.1/5}{10\,000\,000/100\,000\,000} = 0.2$

3. 某企业每年耗用某种材料 4900 千克，该材料单位成本 100 元，单位存储 20 元，一次订货成本 250 元。计算经济订货量和订货次数。

解：  $Q = \sqrt{\frac{2DK}{K_c}} = 350$ ;  $N^* = \frac{D}{Q^*} = 14$

4. 假定某企业的短期成本函数是： $TC(Q) = Q^3 - 10Q^2 + 25Q + 150$ 。

- (1)指出该短期成本函数中的可变成本部分和不变成本部分；
- (2)写出下列相应的函数： $AC(Q)$ 、 $AVC(Q)$ 、 $AFC(Q)$  和  $MC(Q)$ 。

解：（1）可变成本部分： $TVC(Q) = Q^3 - 10Q^2 + 25Q$ ；

不变成本部分： $TFC(Q) = 150$

(2)  $AC(Q) = \frac{TC(Q)}{Q} = Q^2 - 10Q + 25 + \frac{150}{Q}$

$AVC(Q) = \frac{TVC(Q)}{Q} = Q^2 - 10Q + 25$

$AFC(Q) = \frac{TFC(Q)}{Q} = \frac{150}{Q}$

$MC(Q) = \frac{dTC(Q)}{dQ} = 3Q^2 - 20Q + 25$

5. 假设经济中有下列关系：消费函数  $c = 50 + 0.8Y_d$ ，投资  $i = 100$ ，政府购买  $g = 70$ ，转移支付  $tr = 40$ ，税率  $t = 0.25$ ，出口  $ex = 50$ ，进口  $im = 30$ 。

- (1) 求均衡收入和政府预算盈余
- (2) 若投资增加到 120 时，政府预算盈余有何变化？

$$\begin{cases} c = 50 + 0.8y_d \\ y_d = y - 0.25y + 40 \\ y = c + 100 + 70 + 50 - 30 \end{cases}$$

解（1）均衡收入：解方程组：得  $y = 680$

政府预算盈余  $BS = ty - g - tr$ ，得  $BS = 60$

$$\begin{cases} c = 50 + 0.8y_d \\ y_d = y - 0.25y + 40 \\ y = c + 120 + 70 + 50 - 30 \end{cases}$$

（2）解方程组：得： $y = 73$

政府预算盈余  $BS = ty - g - tr$ ，得  $BS = 72.5$ ，政府预算盈余增加 12.5。

## 第二部分：时事、常识与逻辑部分（本部分共 25 分）

一、时事政治题（共 5 小题。每小是 1 分，共 5 分）

1、科学发展观的核心是（ A ）。

A. 以人为本    B. 可持续发展    C. 改革开放    D. 发展生产力

2、（ CD ）是发展中国特色社会主义的基本要求。

A. 改革开放      B. 独立自主      C. 科学发展      D. 社会和谐

3、2008 年中央一号文件的主题是 (B)。

A. 现代农业      B. 农业基础建设      C. 农业金融      D. 粮食价格

4.党的十七大进一步强调核心价值体系的重要性，指出核心价值体系是 (B)

A.建设社会主义和谐文化的根本  
B.社会主义意识形态的本质体现  
C.中华民族团结奋斗的精神纽带  
D.中国特色社会主义的精神动力

5.2008 年中央一号文件内容中的“四年提高”不包括 (B)

A.提高粮食收购的补贴标准  
B.提高农村最低生活保障制度的补贴标准  
C.提高新型农村合作医疗制度的补贴标准  
D.提高对农村义务教育的补贴标准

## 二、常识题 (共 10 小题。每小题 1 分，共 10 分)

1、在太空中，宇航员观察星星时会发现 ( B )

A. 星光闪烁      B. 星星十分清晰  
C. 有时闪烁，有时清晰      D. 当太空舱位于地球和太阳之间时，星光闪烁

2、计算机系统的下列设备中，既可以作输入设备又可以作输出设备的是(B)。

A.扫描仪      B.磁盘驱动器      C.键盘      D.显示器

3、发现三大运动规律的科学家是(C)

A.亚里士多德      B.阿基米德  
C.牛顿      D.爱因斯坦

4、一架飞机从北京飞往乌鲁木齐，用了 3、5 个小时，而从乌鲁木齐返航北京时，飞行速度不变，却只需要 3 小时，原因是 (C)。

A、地球自转的影响      B、两地时差的影响

C、中纬度高空西风的影响      D、飞行线路的影响

5.21 世纪高技术的核心是 (B)

- A.信息技术
- B.生物技术
- C.新能源技术
- D.航天技术

6.第一台电子计算机于 1946 年诞生于 (D)

- A.英国
- B.法国
- C.德国
- D.美国

7.计算机的运用采用 (C)

- A.十进制制
- B.八进制制
- C.二进制制
- D.六十进制制

8.电子计算机的核心部件是 (D)

- A.主板机
- B.硬盘
- C.内存
- D.CPU

9.GPS 是 (B) 的简称

- A.全球通讯系统      B.全球定位系统      C.全球预警系统      D.全球网络系统

10、具有多媒体功能的微型计算机系统中，常用的 CD-ROM 是 (A )

- A. 只读性光盘              B. 半导体只读存储器
- C. 只读性硬盘              D. 只读性大容量软盘

三、逻辑推理题：（共 5 小题。每小题 2 分，共 10 分）

1.雄孔雀漂亮的羽毛主要是吸引雌孔雀的，但没人知道委身漂亮的羽毛能在求偶中具有竞争的优势。一种解释是雌孔雀更愿意与拥有漂亮羽毛的雄孔雀为偶。

以下哪项陈述准确描述了上文推论中的错误？

- A.把属于人类的典型特征归属于动物
- B.把对一类事物中的个别种类断定为真的结论推广到这类事物的所有种类
- C.这种解释，使用了一种原则上既不能证明为真也不能证明为假的前提
- D.把所提供的需要做出解释的现象本身作为对现象的一种解释
- E.毫无根据的假设有漂亮羽毛的雄孔雀有其他吸引雌孔雀的特征

解析：正确答案 D。这是犯了循环论证的逻辑错误。用“雌孔雀更愿意与漂亮羽毛的雄孔雀为偶”来解释为什么“漂亮的羽毛能在求偶中具有竞争优势”，实际上等于什么理由也没给出。所以，应该选 D。

2.某煤矿发生了一起事故。现场的人有以下断定：

矿工 1：发生事故的原因是设备问题。

矿工 2：确实有人违法了操作规范，但发生事故的原因不是设备问题。

矿工 3：如果发生事故的原因是设备问题，则有人违反了操作规范。

矿工 4：发生事故的原因是设备问题，但没有人违法操作规范。

如果上述断定中只有一个人的断定为真，则以下哪一项可能为真？

- A.矿工 1 的断定为真。
- B.矿工 2 的断定为真。
- C.矿工 3 的断定为真，有人违反了操作规范。
- D.矿工 3 的断定为真，没有人违反操作规范。
- E.矿工 4 的断定为真。

解析：正确答案是 D。由题干，四个人中只有一个人的断定是真的，即“是设备问题”、“是违反了操作规范并且不是设备问题”、“如果是设备问题，则违反了操作规范”和“是设备问题并且不是违反了操作规范”这四句话中只有一句是真的，而其中“如果是设备问题，则违反了操作规范”和“是设备问题并且不是违反了操作规范”是互相矛盾



的，即这两句话中肯定有一句是真话，因此，“是设备问题”、“是违反了操作规范并且不是设备问题”都是假话，则“不是设备问题”、并非“是违反了操作规范并且不是设备问题”是真话，也即“不是设备问题”和“或者不是违反了操作规范，或者是设备问题”是真话，由这两句话为真，可以推出“不是违反了操作规范”。矿工 3 的断定是“如果是设备问题，则是违反了操作规范”等值于“或者不是设备问题，或者是违反了操作规范”，因为已经得出“不是设备问题”，因此，矿工 3 的断定就一定是真的；因此，应该选 D。

3. 在某一报纸上有一段广告文字非常精彩,但广告在内容上却有许多虚假之处。因此,消费者一定不会相信这个广告。

以下哪项最能削弱以上结论?

- A. 消费者不一定会发现其中有虚假之处。
- B. 消费者可能不会发现其中有虚假之处。
- C. 消费者不可能发现其中有虚假之处。
- D. 消费者一定会发现其中有虚假之处。
- E. 消费者不一定会发现其中有虚假之处。

解析：正确答案是 C。

4.“他或者是工人，或者是干部”。

上述判断是以下那种情况？

- A.无所谓真假。
- B.真的。
- C.假的。
- D.或者是真的，或者是假的。
- E.以上都不对。

解析：正确答案是 D.任何一个命题都有真假，命题的真假是由是否符合客观实际来决定的。如果题干中的“他”在事实上就是个“工人”或者“干部”，则题干命题是真的；如果“他”在事实上既不是“工人”也不是“干部”，则题干命题就是假的。所以，应该选 D。

5.如果这项改革措施不受干部们欢迎，我们就应该进行修改。如果它不受工人们欢迎，我们就应该采用一项新的改革措施。并且这项措施必定是，要么不受干部们的欢迎，要么不受工人人们的欢迎。

如果以上陈述为真，以下哪项也一定正确？

- A. 我们应当修改这项改革措施，当且仅当这样做不会降低该措施在工人中的声望时。
- B. 我们应该在干部或者工人中间努力推广这项改革措施。
- C. 如果修改这项改革措施不会影响到它在干部们中受欢迎的程度，我们就应该立即进行修改。
- D. 如果这项改革措施受到了工人们的欢迎，我们就应该采取一项新的改革措施。
- E. 如果这项改革措施受到了干部们的欢迎，我们就应该采取一项新的改革措施。

解析：正确答案是 E。题干实际上是给出了两个充分条件假言命题，“如果这项改革措施不受干部们欢迎，就应该进行修改”，“如果这项改革措施不受工人 们欢迎，就应该采用一项新的改革措施”，和一个不相容选言命题“要么不受干部们的欢迎，要么不受工人 们的欢迎”，由“要么不受干部们的欢迎，要么不受工人 们的欢迎”和“这项改革措施受到了干部们的欢迎”，可以推出“这项改革措施不受工人 们的欢迎”，再加上“如果这项改革措施不受工人 们欢迎，就应该采用一项 新的改革措施”，就可以推出“应该采用一项新的改革措施”。如果选项 D 真，则根据“受到了工人 们的欢迎”推出“不受干部们的欢迎”，继而推出“应该修改改 革措施”，而不是“采取新的改革措施”，因此，D 不对，A、B、C 是无关选项。所以，应该选 E。

### 第三部分：法律部分（本题共 10 分）

1993 年 11 月 1 日，张强与贺梅登记结婚。1994 年 2 月，张强所在的公司派张强到日本从事劳务工作 2 年。1996 年期满后，张强在日本非法滞留至 2002 年 12 月 20 日。期间张强与贺梅通信至 1997 年 3 月，自 1996 年至 2000 年 9 月间，多次汇款给贺梅。

2001 年 11 月 20 日，贺梅以张强于 1996 年 5 月后一直下落不明为由，向道林市武林区人民法院申请宣告张强死亡。武林区人民法院经法定公告期满后，于 2002 年 12 月 10 日依法判决宣告张强死亡。同月 20 日，张强被遣返回国，多处寻找贺梅，贺梅明知其回国却避而不见。

2003 年 3 月 3 日，张强向武林区人民法院起诉与贺梅离婚。在一审过程中，贺梅于同月 10 日与刘铁柱登记结婚，并一直向法庭隐瞒张强已经被宣告死亡 以及自己与他人结婚的事实。同月 27 日，武林区人民法院判决张强与贺梅离婚，并分割了夫妻共同财产。贺梅不服，提起上诉，披露了张强已经被宣告死亡和自己 与他人已经结婚的事实。经张强申请，武林区人民法院于 2003 年 7 月 7 日撤销了宣告张强死亡的判决。同年 8 月 13 日，道林市中级人民法院裁定撤销了武林区 人民法院作出的张强与贺梅的离婚判决。贺梅在 2004 年产下她与刘铁柱的孩子——女儿刘青。

请分析以上案例，并根据有关法律规定回答以下问题：

1、在法律上宣告一个人死亡的程序是什么？（2 分）

答：失踪+法定期间+申请人提出申请+法院公告期间（不落不明的为1年，意外事故的为3个月）=法院作出判决。

2、在法律上宣告一个人死亡的后果是什么？（2分）

答：后果是继承开始，婚姻关系消灭，债权债务清偿，子女被收养等。注：答对两项即可，或者回答宣告死亡的后果与正常死亡的后果相同。

3、贺梅与刘铁柱的婚姻效力如何？（2分）

答：他们之间的婚姻无效。

4、如何评判贺梅和刘铁柱结婚的行为？（1分）为什么？（3分）

答：贺梅犯了重婚罪。（1分）因为贺梅编造虚假事实和理由，恶意申请致使张被宣告死亡。在得知张强回国后并寻找自己的情况下，不顾其与张强的婚姻关系仍然存在的客观事实，在离婚应诉期间又与他人结婚，其行为已构成重婚罪。（3分）

#### 第四部分：材料分析题（共20分）

十大报告指出：深入贯彻落实科学发展观，要求我们继续深化改革开放。要把改革创新精神贯彻到治国理政各个环节，毫不动摇坚持改革方向，提高改革决策的科学性，增强改革措施的协调性。要完善社会主义市场经济体制，推进各方面体制机制创新，加快重要领域和关键环节改革步伐，全面提高开放水平，着力构建充满活力、富有效率、更加开放、有利于科学发展的体制机制，为发展中国特色社会主义提供强大动力和体制保障。要坚持把改善人民生活作为正确处理改革发展稳定关系的结合点，使改革始终得到人民拥护和支持。

推进金融体制改革，发展各类金融市场，形成多种所有制和多种经营形式、结构合理、功能完善、高效安全的金融体系。提高银行、证券业、保险业竞争力。优化资本市场结构，多种渠道提高直接融资比重。加强和改进金融防范和化解金融风险。

2007年云南省农村信用社存款突破了1000亿大关，标志着业务发展实现了历史性跨越，存贷规模跃居全省金融第二。同时，农村信用社加大三农信贷投入、提升金融服务水平，随着“惠农一折通”业务、农民工银行卡业务的开办，为农村经济的发展提供了强大的金融支持。

请根据以上材料回答下列问题（要求观点正确，论述充分，有效利用上述材料，并从自己所学专业的角度进行论述）

1.云南省农村信用社在新时期怎样进行有效的金融支持？

2.云南省农村信用社怎样进行金融创新？如何防范金融风险？

## 2.16 农村信用社招聘面试问题题库大全

### 农村信用社招聘面试题库

- 1、为什么选择某个信用社（你报考的地方信用社）？
- 2、请作一下自我介绍。
- 3、领导让你去做一件事，但是没有另一人的合作是无法完成的，而对方又很不愿意去做。请问你怎么办？
- 4、讲述一生中最成功的事和最失败的或者最遗憾的事？
- 5、向大家简要介绍你对农村信用社的认识。
- 6、如果未被录取，怎样想，怎样做？
- 7、如何最快和陌生人谈话拉近距离？
- 8、如何组织一次到别的单位取经的活动？
- 9、被录取以后，有人说你工作不认真等等，你怎么做？
- 10、有毕业生向用人单位开出“不要求工资只要求机会”的条件，你怎么看？
- 11、现在大部分儿童的自我保护意识较差，问如何增强儿童的自我保护意识？还要求你的措施尽量要具体！
- 12、对事物曲折中前进的看法。
- 13、如何看单位里论资排辈？
- 14、串词：展示、策划、高兴、网络、敏捷。
- 15、有些人是公务员，但也下海经商了，你怎么看？
- 16、如何最快和陌生人谈话拉近距离？
- 17、面对“长”字，请你联想。
- 18、接到四个电话，一个是咨询电话，一个是调研组来调研电话，一个是外省来考查取经电话，一个是投诉电话。你怎么处理？
- 19、高速路是全封闭的，路上有快车、慢车、高速车，为了让高速车跑得快，特意留了快车道。结合实际谈谈你的看法。
- 20、如果你被录用，但不是你所喜好的部门和职位，你会怎么办。
- 21、如果有一家企业给你的工作条件和工资待遇都很高，你会不会还选择信用社，为什么？
- 22、总经理情绪激动地要秘书写一绝交书给一大客户，因为该客户失信。但若如此，必然会对公司将来的业务有影响。请问你作为秘书该怎么做？
- 23、有同事爱开玩笑，某日当众用笑话侮辱你的自尊，你如何应对？
- 24、有人见义勇为将一个遇到车祸的老人送到医院，但老人的家人说他是肇事者，请谈谈你对这件事的看法。
- 25、有人向考官反映你以往有不诚实的行为，并且可能对你的录取造成影响，你将如何面对这种情况？
- 26、有人说干一行爱一行，有人却说爱一行才能干一行，你如何理解？
- 27、叫你去别的单位传授创新经验，该怎么做？
- 28、串词：兴奋、树林、河流、成功、努力。
- 29、上级行政命令不恰当，怎么办？
- 30、你是什么样的性格？
- 31 在现在这个物欲横流的世界，很多人认为雷锋精神落伍了，你怎么看？
- 32、单位有信访群众来上访，领导打电话给你让你接待，你该怎么办？
- 33、领导器重你让你做一些工作外的事，同事们疏远你，你该怎么办？
- 34、买火车票时，学生可以半价优惠。而民工不能享受这种半价优惠；学生可以在候车室等车，而民工则要在外

面等。你如何看待这种现象？

35、目前，我国广电总局发文，规定各级电视台不得在黄金时段播放有关色情、暴力、凶杀等题材的影视剧，你怎么看待这个问题？

36、某大学生毕业前联系了一单位，该单位要求他立即上班，参加岗前培训。但该学生还有部分学时没有修完，学校要求他去上课。请问他如何解决这一矛盾？

37、组织 300 人到 50 公里外的烈士陵园参观，你如何组织？

38、谈谈竞争与合作的关系。

39、向人大代表提出一个议案，为什么要提这个议案？

40、串词：休假、事件、车辆、钢琴、清楚。

41、责任心测试：问：“咱们信用社在各行业中收入是不错的，如果你的表现好，单位会给你一笔丰厚的奖金，你拿到这笔奖金后你会怎么做？是去买自己想要的东西？打算出去玩几天？请同学大吃一顿？还是交给你的父母？显而易见！”

42、忠诚度测试：问：“你学的什么专业？”回答：“。。。”，继续问：“信用社领导可能给你分配的工作和你的专业不对口，当你刚熟悉了这个岗位后，你发现，有一个岗位特别适合你，你也很喜欢这个岗位，你很想换岗，你怎么办？”

如果毫不犹豫地答：“找领导提出要求。。。”和：“还是坚守岗位，好好表现干出成绩再提要求。。。”及：“干好本职，把所有岗位看得一样重要争取成为全面手。。。”肯定效果是不一样的。。根据情况判断。

43、涵养测试(服务行业必须)：“你是农村人还是城市人？”回答：“。。。”继续：“你能简要的分析一下两者的区别吗？”注意他(她)的回答，追问：“你为什么这样认为？”。。。。。

44、请介绍一下你自己。

这是企业面试时常问的问题。一般人回答这个问题过于平常，只说姓名、年龄、爱好、工作经验，这些在简历上都有。其实，企业最希望知道的是求职者能否胜任工作，包括：最深入研究的知识领域、个性中最积极的部分、做过的最成功的事等。

45、在学校你最不喜欢的课程是什么？为什么？

这个问题企业不希望求职者直接回答“数学”、“体育”之类的具体课程，如果直接回答还说明了理由，不仅代表求职者对这个学科不感兴趣，可能还代表将来也会对要完成的某些工作没有兴趣。这个问题企业招聘者最想从求职者口里听到：我可能对个别科目不是特别感兴趣，但是正因为这样，我会花更多的时间去学习这门课程，通过学习对原本不感兴趣的科目也开始有了兴趣，对于本来就有兴趣的科目我自然学习得更认真，所以各门课的成绩较为平衡。通过这样的问题，企业可以找到对任何事情都很感兴趣的求职者。

46、说说你最大的优缺点？

这个问题企业问的概率很大，通常不希望听到直接回答的优点缺点是什么。如果求职者说自己小心眼、爱嫉妒人、非常懒、脾气大、工作效率低，企业肯定不会录用你。企业喜欢求职者从自己的优点说起，中间加一些小缺点，最后再把问题转回到优点上，突出优点的部分。企业喜欢聪明的求职者。

47、你认为你在学校属于好学生吗？

企业的招聘者很精明，问这个问题可以试探出很多问题。如果求职者学习成绩好，就会说：“是的，我的成绩很好，所以的成绩都很优异。当然，判断一个学生是不是好学生有很多标准，在学校期间我认为成绩是重要的，其他方面包括思想道德、实践经验、团队精神、沟通能力也都是很重要的，我在这些方面也做得很好，应该说我是一个全面发展的学生。”如果求职者成绩不尽理想，便会说：“我认为是不是一个好学生的标准是多元化的，我的学习成绩还可以，在其他方面我的表现也很突出，比如我去很多地方实习过，我很喜欢在快节奏和压力下工作，我在学生会组织过\*\*活动，锻炼了我的团队合作精神和组织能力。”有经验的招聘者一听就会明白，企业喜欢诚实的求职者。

48、说说你的家庭。

企业面试时询问家庭问题不是非要知道求职者家庭的情况，探究隐私，而是要了解家庭背景对求职者的塑造和影响。企业希望听到的重点也在于家庭对求职者的积极影响。企业相信，和睦的家庭关系对一个人的成长有潜

移默化的影响。

49、说说你对行业、技术发展趋势的看法？

企业对这个问题很感兴趣，只有有备而来的求职者能够过关。求职者可以直接在网上查找你所申请的行业或部门的信息，只有深入了解才能产生独特的见解。企业认为最聪明的求职者是对所面试的公司预先了解很多，企业欢迎进入企业的人是“知己”，而不是“盲人”。

50、就你申请的这个职位，你认为你还欠缺什么？

企业喜欢问求职者弱点，但精明的求职者一般不直接回答。企业希望看到这样的求职者：继续重复自己的优势，然后说：“对于这个职位和我的能力来说，我相信自己是可以胜任的，只是缺乏经验，这个问题我想我可以进入公司以后以最短的时间来解决，我的学习能力很强，我相信可以很快融入公司的企业文化，进入工作状态。”企业喜欢能够巧妙地躲过难题的求职者。

51、你期望的工资是多少？

企业喜欢直率的人，但这个问题却不能正面回答。企业欢迎求职者给其定薪的自由度，而不是咬准一个价码。

52、你能给公司带来什么？

企业很想知道未来的员工能为企业做什么，求职者应再次重复自己的优势。企业喜欢求职者就申请的职位表明自己的能力，比如申请营销之类的职位，可以说：“我可以开发大量的新客户，同时，对老客户做更全面周到的服务，开发老客户的新需求和消费。”等等。

53、你还有什么问题吗？

企业的这个问题看上去可有可无，其实很关键，企业不喜欢说“没有问题”的人，因为其很注重员工的个性和创新能力。企业不喜欢求职者问个人福利之类的问题，如果有人这样问：贵公司对新入公司的员工有没有什么培训项目，我可以参加吗？或者说贵公司的晋升机制是什么样的？企业将很欢迎，因为体现出你对学习的热情和对公司的忠诚度以及你的上进心。

54、你的学习和工作经历对你应聘本职位有什么作用？

55、你认为中国加入 WTO 的利弊

56、如果让你组织大家去博物馆参观，你会如何组织

57、领导交给你一任务，但需要同事的协助，同事非但不协助还从中做梗，你会怎么办？你还有其他的工作意向吗？

58、你手头上有许多重要的工作，你的领导又交给你一件任务，而你没有多余的时间，你如何处理这件事情？

59、如果你被录取了，会对你有什么实惠？如果你失败了，你将如何面对别人的议论？

60、你参加过什么工作，有什么体会？

61、当你和领导意见有冲突时，你如何做？谈你过去的学习和工作，认为最出色的一件事情，具体的说？

62、同事和亲戚对你的人际关系如何评价？

63、被录用后，你准备如何搞好与同事、上司的关系？

64、如这次你被录用后，结合你所报的专业，谈谈你会如何开展工作？

65.如果你到一个新单位发现情况很糟，工作不顺利，同事们关系很差，你会做哪些努力来改变现状？

66、如果让你和一个你很不愿意打交道的人共事，你会怎么处理？

67、你在新单位里工作成绩很突出，但同事们越来越孤立你，怎么看这个问题？你准备怎么办？

68、如果有个和你相当的同事取得了较大的成就，而你停滞不前，你会怎么办？

68、你对信用社了解多少？为什么报考信用社呢？

69、面对新的工作岗位，作为踏上社会的第一步，你对自己的未来有怎样的憧憬？

70、你对这次公开招聘有什么看法？

## 附录：更多求职精华资料推荐

**强烈推荐：**应届生求职全程指南（第十六版，2022 校园招聘冲刺）

**下载地址：** <http://download.yingjiesheng.com>

**该电子书特色：**内容涵盖了包括职业规划、简历制作、笔试面试、企业招聘日程、招聘陷阱、签约违约、户口问题、公务员以及创业等求职过程中的每一个环节，同时包含了各类职业介绍、行业及企业介绍、求职准备及技巧、网申及 Open Question、简历中英文模板及实例点评、面试各类型全面介绍、户口档案及报到证等内容，2022 届同学求职推荐必读。

应届生求职网 [YingJieSheng.COM](http://YingJieSheng.COM)，中国领先的大学生求职网站

<http://www.yingjiesheng.com>

应届生求职网 APP 下载，扫扫看，随时随地找工作

<http://vip.yingjiesheng.com/app/index.html>

