

# 2021 应届生 校园招聘

## 农业银行山东分行<<<<

应届生论坛中国农业银行山东分行版：

<http://bbs.yingjiesheng.com/forum-975-1.html>

应届生求职大礼包 2021 版-其他行业及知名企业资料下载区：

<http://bbs.yingjiesheng.com/forum-436-1.html>

应届生求职招聘论坛（推荐）：

<http://bbs.yingjiesheng.com>

## 目录

第一章 农业银行简介.....	4
1.1 农行简介.....	4
1.2 农行组织机构.....	5
1.3 农行历程.....	6
1.4 农行企业文化核心理念.....	6
第二章 行山东分行笔试资料.....	7
2.1 农行总行计算机类面试笔试经验.....	7
2.2 总行笔试.....	7
2.3 2020 ABC 笔试.....	8
2.4 给 2020 理工类笔试跪了.....	8
2.5 2020 届农总笔试面试【理工类】.....	9
2.6 被虐哭的 2020 年管理类笔试经验.....	9
2.7 2019.10.26 笔试.....	10
2.8 2018 农行春招.....	10
2.9 中国农业银行笔经，新鲜出炉.....	11
2.10 农行笔经 20171112.....	11
2.11 农行笔经 20171112.....	12
2.12 2017.11.12 笔试回顾.....	12
2.13 感谢应届生曾给我一臂之力，现感恩回馈，农行校招笔经送上.....	13
2.14 2017 春招笔试小贴士.....	15
2.15 农行考试心得.....	16
2.16 借过借过~~新鲜出炉的 2017 年农业银行笔试经验来了！.....	16
2.17 2017 农行笔试.....	17
2.18 2017 农行和建行笔经.....	19
2.19 2017 校园招聘中国农业银行新鲜笔经出炉啦.....	19
2.20 2017 年农行春招 3.30 号.....	21
2.21 2017 农行笔试~~.....	22
2.22 2017 春招笔试小贴士.....	23
2.23 11.15 农行山东省分行 攒人品求过求过！.....	23
2.24 农行 2016 秋招新鲜笔经.....	23
2.25 新鲜热辣的 2016 笔经，趁热.....	25
2.26 2015 年农业银行校园招聘最全面的笔经.....	26
第三章 行山东分行面试资料.....	29
3.1 农行山东省分行面经攒人品.....	29
3.2 热乎的山东省行信息技术岗面经~.....	30
3.3 2018.11 月山东分行面经.....	30
3.4 农行山东分行信息技术面试.....	30
3.5 农行面试.....	31
3.6 农业银行一面，二面.....	31
3.7 山东省分行 2016 面试流程.....	31
3.8 2016 农业银行山东济南面经.....	32
3.9 2016 山分日语面经 12.17 早 7 点第一场.....	33

3.10 20151217 农行山东分行面经.....	34
3.11 山东农行面试的惨痛教训.....	35
3.12 【山东分行 2016 校招】面试经验.....	35
3.13 2015 青岛分行面经.....	36
3.14 山东省分行青岛分行面经.....	37
3.15 为了攒人品，发发山东分行面经.....	37
3.16 农行山东省分行面试.....	38
3.17 农业银行山东分行面经.....	38
3.18 2015 年山分面试（最后一天的）.....	39
3.19 2015 农行山分面试.....	39
3.20 2015 大山东面经.....	40
3.21 青岛分行面筋.....	41
3.22 山东省分行 2016 面试流程.....	42
3.23 【山东分行 2016 校招】面试经验.....	42
3.24 山东农行面试的惨痛教训.....	43
3.25 2016 山分日语面经 12.17 早 7 点第一场.....	44
3.26 20151217 农行山东分行面经.....	45
第四章 行山东分行综合资料.....	46
4.1 农总直属机构（上海）2019 笔面试-全流程攻略.....	46
4.2 农总直属机构的秋招历程回顾.....	47
4.3 农总直属机构笔试面试到签约.....	48
4.4 2020 届秋招农行广分回馈帖.....	50
4.5 农行浙江分行信息科技岗笔面经（更新中求 offer!!）.....	51
4.6 坎坷银行春招路，斩获三大银行 offer.....	53
4.7 第一份工作尘埃落定.....	55
4.8 2019 届农行统一笔试（理工类）+面试.....	56
4.9 我的视角，银行从业三年经验谈.....	57
4.10 银行经验综合篇，涵盖 中、农、工、建、交笔试加面试，纯感悟、纯手打.....	59
4.11 2015 中国农业银行山东分行招考综合经验（笔试+面试+体检+签约）.....	60
4.12 收到农行签约 来还愿.....	62
4.13 关于山东分行面试录取标准，从工作人员那打听来的.....	63
4.14 2014 年 12 月农行面经.....	63
4.15 答疑贴，让各位学弟学妹们了解山东农行.....	63
4.16 2013 农行山分 笔经+面经.....	64
4.17 农行山分笔经+面经.....	65
4.18 农行山东省分行提前批已签，就我所知道的提前批稍作解释.....	65
附录：更多求职精华资料推荐.....	67

#### 内容声明：

本文由应届生求职网 YingJieSheng.COM (<http://www.yingjiesheng.com>) 收集、整理、编辑，内容来自于相关企业的官方网站及论坛热心同学贡献，内容属于我们广大的求职同学，欢迎大家与同学好友分享，让更多同学得益，此为编写这套应届生大礼包 2021 的本义。

祝所有同学都能顺利找到合适的工作！

应届生求职网 YingJieSheng.COM

# 第一章 农业银行简介

## 1.1 农行简介

农业银行官网：

<http://job.abchina.com/>

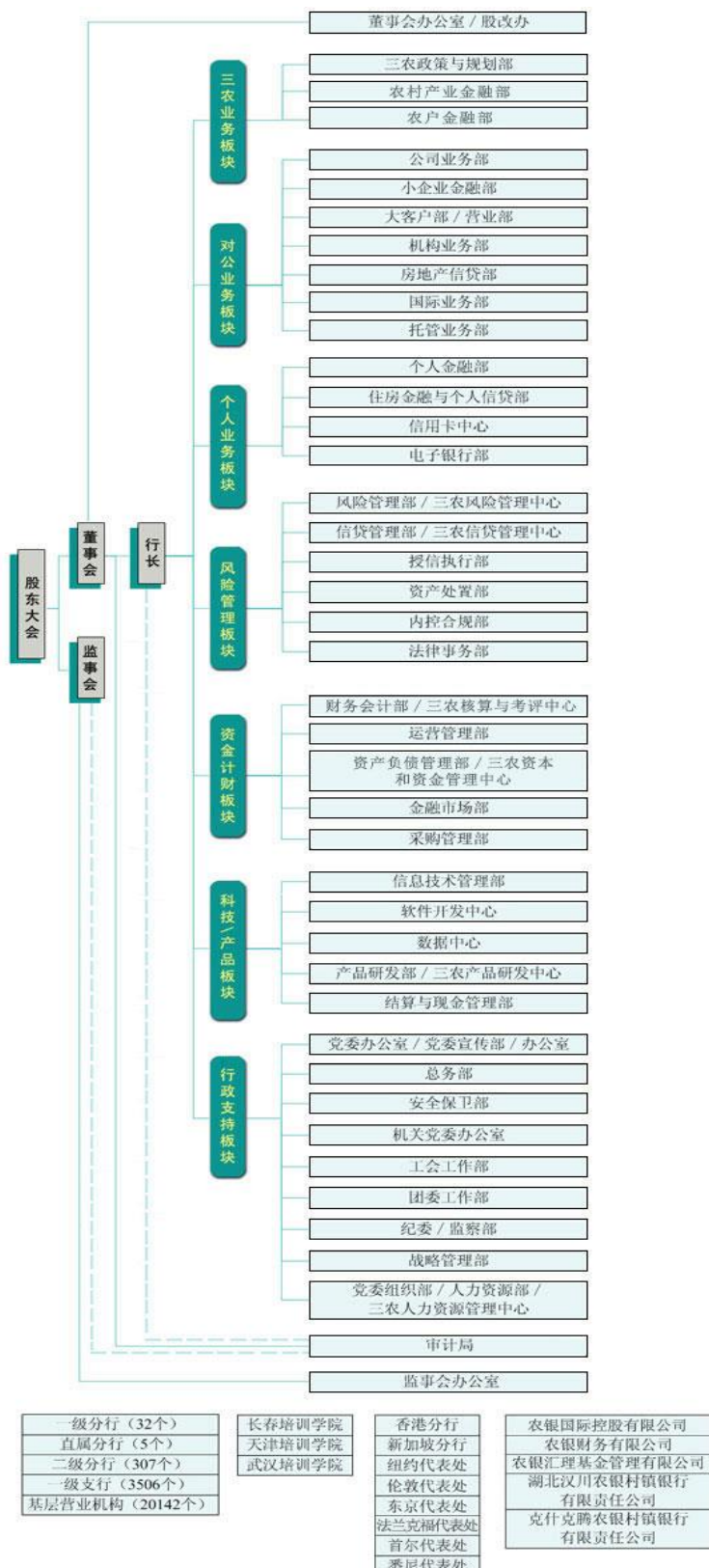
中国农业银行是新中国设立的第一家商业银行，也是改革开放后第一家恢复成立的国家专业银行。中国农业银行最初成立于 1951 年，1979 年 2 月再次恢复成立后，成为在农村经济领域占主导地位的国有专业银行。1994 年中国农业发展银行分设，1996 年农村信用社与农行脱离行政隶属关系，中国农业银行开始向国有独资商业银行转变。2009 年 1 月 15 日，中国农业银行完成工商变更登记手续，由国有独资商业银行整体改制为股份有限公司，并更名为“中国农业银行股份有限公司”。

2008 年，农业银行各项业务快速发展，经营效益明显提升，资产质量显著改善。年末总资产达到 70,143.51 亿元，各项存款 60,974.28 亿元，各项贷款 31,001.59 亿元，资本充足率 9.41%，不良贷款率为 4.32%，全年净利润 514.53 亿元。中国农业银行通过全国 24,064 家分支机构、30,089 台自动柜员机和遍布全球的 1,171 家境外代理行，以覆盖面最广的网点网络体系和领先的信息科技优势，向超过 3.5 亿客户提供便利、高效、优质的金融服务。

2008 年，在《财富》杂志全球 500 强排名中，中国农业银行位列第 223 位，穆迪信用评级为 A1/稳定。

作为一家面向“三农”、城乡联动、融入国际、综合经营的大型商业银行，中国农业银行秉承“大行德广 伴你成长”的服务理念，坚持审慎稳健经营、可持续发展，立足城市和县域两大市场，充分发挥城乡联动优势，实施差异化竞争策略，依托庞大的分支机构、电子化网络和多元化的金融产品，不断朝着为最广大客户群体提供优质金融服务的现代化全能型银行的目标迈进。

## 1.2 农行组织机构



## 1.3 农行历程

中国农业银行于 1979 年 2 月恢复成立，总部设在北京。

1979 年 2 月 23 日，国务院发出《关于恢复中国农业银行的通知》。

1984 年 6 月 1 日，农业银行引进首笔世界银行贷款。

1985 年 6 月 24 日，中国农业银行首次统一行名字体。

1985 年 6 月 25 日，中央决定成立中国农业银行党委。

1997 年，农行政策性业务剥离速度加快。

1999 年，农行和工中建三家银行剥离 1.4 万亿元不良资产给四大资产管理公司。

2004 年，农行第一次上报股改方案。

2007 年 1 月 19 日至 20 日，全国金融工作会议确定农业银行股份制改革总的原则是“坚持面向‘三农’、整体改制、商业运作、择机上市”。

2007 年 9 月，农行选择吉林、安徽、福建、湖南、广西、四川、甘肃、重庆等八个省（区、市）开展面向“三农”金融服务试点。

2008 年 1 月 23 日，农业银行明确提出“3510”奋斗目标和发展战略。

2008 年 3 月，农行开始推动在 6 个省 11 个二级分行开始“三农”金融事业部改革试点。

2008 年 5 月底，“三农”金融服务第一阶段试点结束。

2008 年 8 月，农行总行设立“三农”金融事业部，全面推动全行“三农”金融事业部制改革。

2008 年 10 月，农行股改方案获国务院通过。

## 1.4 农行企业文化核心理念

### 一、使命

面向“三农” 服务城乡 回报股东 成就员工

### 二、愿景

建设城乡一体化的全能型国际金融企业

### 三、核心价值观

诚信立业 稳健行远

#### 四、核心价值观指导下的相关理念

经营理念：以市场为导向 以客户为中心 以效益为目标

管理理念：细节决定成败 合规创造价值 责任成就事业

服务理念：客户至上 始终如一

风险理念：违规就是风险 安全就是效益

人才理念：德才兼备 以德为本 尚贤用能 绩效为先

如果你想了解更多农业银行的概况，你可以访问农业银行官方网站：<http://job.abchina.com>

## 第二章 行山东分行笔试资料

### 2.1 农行总行计算机类面试笔试经验

本文原发于应届生 BBS，发布时间：2019 年 10 月 26 日

地址：<https://bbs.yingjiesheng.com/thread-2229095-1-1.html>

今年农总计算机类是先面试再笔试的操作；

10.24 面试 首先专业面 6v10 左右，一般不会问具体的技术点，就是根据实习 项目 科研 论文等来问，实习非常重要，有实习的基本都会问实习，没有实习在学校的经历也一定要丰富才可以，自我介绍也要出彩些，反正大家都是大佬；之后就是综合面，今年计算机类综合面只有一面，就是无领导小组辩论，三个面试官，辩题涉及的范围比较广，不一定是银行金融类的，辩论过程可以参考往年的，跟往年的基本差不多，就是一定要多说话，多发言就行，感觉也是运气，组内有两三个辩论大佬的话基本就是凉凉的节奏..... 记着最后两组的辩论最后一定要有一方妥协，不然会很尴尬，可能也会减分；

10.26 笔试 第一部分有行测，农行相关知识，时政，常识等等，这个学计算机的估计没时间准备，纯靠天赋吧，45min 大概 100 道

第二部分英语 稍微简单点，但是单选基本都不会，阅读还可以 45min 20 到单选，5 篇阅读，基本可以做完

第三部分 60min 100 道专业题，这个着重说一下，单选 60 道，多选 30 道，判断 10 道，每个一分；今年的专业题一半都是计算机体系结构的知识，楼主学过计算机组成，但是大部分都是瞎蒙，可能忘光了？还有很多名词根本都没听说过，建议大家多看看 计算机体系结构 这本书；然后编程语言的不超过十道，就是 java 和 c++；数据库也不超过十道，并且数据库不会考 sql，全是考各种原理，并且咋感觉这些原理我都没学过，反正很懵笔；数据结构不超过五道题；操作系统可能也只有三四道；选择没几个会的，基本全懵；ps 判断比较简单；

第四部分 性格测试

据说这是一个神奇的网站，希望尽快有消息并顺利录取，不然就被别家逼签了.....

### 2.2 总行笔试

本文原发于应届生 BBS，发布时间：2019 年 10 月 26 日

地址：<https://bbs.yingjiesheng.com/thread-2229023-1-1.html>

#求职故事#说出你的求职故事，赢千元现金奖。

四部分：行测 英语 专业 性格测试

行测包括数字，逻辑，图形，农工基本知识，综合阅读等，时间肯定不够用，一定要加速，建议平常训练也要限时，

英语一共 30 个单选，主要考察词汇和语法；5 个阅读理解（每个阅读理解 5 个小题）难度不大，时间够用

专业主要有 60 个单选，30 个多选，10 个判断题，因为本人理工出身，主要考的微积分知识（大一学的，现在已经全忘光了）和计算机知识（硬件和软件），计算量超级大，时间根本不够用！建议 10s 内没思路的直接跳过吧。

性格测试 12 道，每一道有 6 个选项，都是积极选项，但一定要排出个优先级来。

楼主估计凉了，祝大家好运！

## 2.3 2020 ABC 笔试

本文原发于应届生 BBS，发布时间：2019 年 11 月 2 日

地址：<https://bbs.yingjiesheng.com/thread-2232198-1-1.html>

感觉不是很难（但是我答得也不好）

今年也是四部分 第一部分 45 min 是时事+一点点财务会计基础+农工特色知识 特色知识主要就是哪个不是农工产品 问了农工的标语是啥 以及农工的电话是 955 几几 财务主要就是 很基础的成本计算

第二部分是 epi 55min 行测也不是很难 数量关系考的比较多 语病好像就考了一两道 剩下就是言语排序

第三部分就是 英语 55min 一共 70 道 好像从第 50 开始就是阅读理解....大概有五篇阅读理解 感觉我真的没啥耐心做到后面就不想做了 = = 前脸基本都是辨析词意的题

第四部分就是性格测试 是那种从最同意到最不同意那种 然后选最符合阻不符合的

总的来说 和中行的比的确简单很多 没啥 tips 唯一的 tips 就是不要像我一样裸考去.....

听说是个神奇的论坛 攒攒 rp!

## 2.4 给 2020 理工类笔试跪了

本文原发于应届生 BBS，发布时间：2019 年月日

地址：<https://bbs.yingjiesheng.com/thread-2230026-1-1.html>

真的，我为什么当初脑子抽了选了理工类！专业知识 60 个单选、30 个多选、20 个判断，几乎全是数分题，积分、求导、极限、收敛等等，我大一大二学的数分早都忘得差不多了，球面三重积分公式我当时就记不住，现在依然记不住！也有几道圆锥曲线的题，比如说抛物线跟直线围成的面积，双曲线之类的，算不完啊算不完。。。多选最为致命，根本没有时间，做到最后全靠蒙。。。。虐哭了。。。中间还夹杂了几道物理题，我就记得有个梯子沿墙壁下滑的，具体也忘了。最后还有几道计算机相关的题，有什么 Windows 系统快捷键之类的 = =

考完脑子里只剩一个念头：完了完了完了。英语还比较简单，行测时间还是有些紧张，反正我只记住了专业知识好难好难好难。。。

真的，如果不是数学特别好的，算的特别快的，还是谨慎选择理工类吧。

总之，祝大家都好运！



## 2.5 2020 届农总笔试面试【理工类】

本文原发于应届生 BBS，发布时间：2019 年 10 月 27 日

地址：<https://bbs.yingjiesheng.com/thread-2229172-1-1.html>

笔试分为四个部分，前三个部分分别是行测，英语，专业知识，不允许提前交卷【时间也并不够】，最后有个性测试，做完就可以交卷。

1、行测：45 分钟 60 道题，大概有言语理解（包括选词填空、段落阅读等）、数学运算、思维策略、资料分析、逻辑判断、常识。最后数学运算只做了几道题。楼主还是训练的不够多

2、英语：20 道单选+5 篇阅读。四六级难度，单选词汇题偏多，少量的语法题。楼主自从大一考过四六级再也没接触过单选，惨兮兮。

3、专业知识【疯狂想吐槽】60 分钟 100 道题，包括 60 道单选，30 道多选，10 道判断。多选题少选多选错选均不得分，超过半数的高数题，涉及级数收敛，带积分符号的求导，曲面积分，积分，偏导，梯度等。至于剩下的，我也不知道该把他归到什么里面，一堆我见都没见过的名词。还是我太菜了，我实在无法在这么短的时间里做完约 50 道高数题和其他题。

除此之外，还有几道题考了快捷键的使用，区块链，农行思想理念，具体在行测还是专业知识里不记得了。

考完后心拔凉拔凉的，已经不敢奢望总行能给我这次机会了。【听说这是一个神奇的论坛！还是许一下愿！卑微求职大学生】

面试是在 11.8 进行的

地点：北京银龙苑宾馆

面试轮次：三轮

专业面：多对多，约 10 个面试官，每个人一分钟的自我介绍，然后平均每个人一个问题，大部分都是实习相关。

综合一面：分为两组，3 分钟材料阅读时间，每人一分钟自我陈述时间，然后 5 分钟小组讨论时间，15 分钟辩论时间，最后要达成观点一致。

综合二面：沙盘游戏，分为 6 组，每组 10 人左右，模拟商业运营，有老板，运营代表，市场代表等角色，角色游戏过程中可以变化。最终的结果不重要，主要看游戏中表现，主要考察团队合作沟通能力等。

## 2.6 被虐哭的 2020 年管理类笔试经验

本文原发于应届生 BBS，发布时间：2019 年 10 月 26 日

地址：<https://bbs.yingjiesheng.com/thread-2229050-1-1.html>

考完真是哀号遍野，真的这次的考试太让人意外了。管理类和经济金融类的区别不大，题目类似。管理类大概四个部分，

45 分钟 60 道行测，其中数量关系和推理题特别多，非常喜欢考利润的题，体量超级大，包含农行的知识今年只有使命和愿景两道题。做的起飞，也没做多少，后面的资料分析全部随便选。

英语是唯一会做的部分吧，25 题单选，5 个阅读，时间比较充足，难度大概是六级。

专业课，万万没想到系列。包括单选（60）多选（30）判断（10）。管理类的内容大概包括法律，统计，计算机，会计，经济学，金融学，统计学，财管。开头三个统计学一瞬间以为拿错考卷。宏经考察了很多计算，公式全忘了。统计学题目都看不懂，还有什么几个 7 次方的折现不给计算机仿佛在逗我。多选题几乎全军覆没全程靠蒙的时间都不够，考题很偏，完全是银行一本通没有的东西，感觉靠本科的基础才有用。

楼主觉得很凉很凉，听说这是一个神奇的论坛，希望有好运吧。呜呜呜求过面试呀！

## 2.7 2019.10.26 笔试

本文原发于应届生 BBS，发布时间：2019 年 10 月 26 日

地址：<https://bbs.yingjiesheng.com/thread-2229037-1-1.html>

#求职故事#说出你的求职故事，赢千元现金奖。

在这个神奇的论坛分享点新鲜出炉的笔经

一共四个部分

第一部分是行测，45min60 道题，言语理解有 4 道，数学 15 道，逻辑也十几道，资料分析 5 道，还有常识类。题量大...难度...也不小吧??? 好多都没来得及看，直接盲选了。速度真的很重要！要注意的是最好提前到考场，我拍完照输完信息大概晚了 1-2 分钟？第一道题的时候我的时间就只剩 42 分钟了...

第二部分英语，5 篇阅读，都挺简单，20 个单选，时间绝对是够用的

第三部分专业知识，100min 100 道题经济金融类的考的很杂，不让用计算器有点坑，先是 60 道单选，记得有考了 IS, LM, 利率，财政政策货币政策，货币中性，复利，单利，AD，金融杠杆什么的，还考了好多管理学内容，决策，成本什么的。然后是多选，选错，少选，多选均不得分，有问了宏观经济和微观经济的研究对象，货币的职能。接着是判断题，大概 10 道的样子。总之就是题多且杂

最后一部分就是性格测试

能够做完还保持准确率的都是大神吧...我真的好多都是猜的，做的好绝望...

## 2.8 2018 农行春招

本文原发于应届生 BBS，发布时间：2018 年 4 月 30 日

地址：<http://bbs.yingjiesheng.com/thread-2149661-1-1.html>

今年的银行春招国有银行第一个开始的是农行，非常有效率。以我本人为例，报的农行北分，3 月底截至网申，4 月 3 号收到笔试信息，4 月 7 号笔试，4 月 10 号收到面试通知，4 月 14 号面试，4 月 16 号体检通知，4 月 23 号签约通知。

我现在只参加了农行，工行和中行的笔试，今年交通银行网申都要四月底截至，笔试不知道猴年马月。已经参加的三家，农行算是相对容易的，它跟中国银行应该用同一个题库吧？上机操作页面很像。印象里农行相关考了 3、5 道题，有服务电话，还有产品（金打头三个字排除某一个产品，这道题在银行招聘一点通这本书里有，ps：有一道数学题原题也出现在买这个书赠送的农行真题试卷里），时政题我真的纯蒙，我看笔经有人说中公或者别的培训机构会在笔试考场卖时政，但是我在北林参加的这场真的没有哇，北林也是工行北分的考试地点，中行北分考场有六个地点可以随意选择，先到先得，中行笔试是真的见到有人拿着一张像报纸一样的中公产品在看，但我还是没找到哪里在卖。

机考每个板块有固定的时间，先综合知识，再行测，最后英语和性格测试。综合知识可能你检查三五遍都还有时间，但只能继续等着倒计时结束，行测那真是最后几分钟提示出来以后盲选答案，因为数学真的算不完，英语有了之前行测的失败就会抓紧时间，我是都做完了。没有机考经验的同学推荐你先参加 基金从业资格考试和证券从业资格考试，这两个考试各过两门就 OK，对成绩一般实习经历少的简历起到美化作用。考试很容易，100 道选择题，单选或者组合单选，一般情况下考试时间比银行笔试早，两个考试一个月刷刷题看看教材就 ok，还能提前熟悉一下机考，不然考个驾照科目一熟悉一下机考也 OK，扯远了。

综合知识有时候答案在题干里已经有了，认真读题也能推出来，农行考了法律，计算机和会计，综合知识提升真的很事半功倍，我觉得随缘吧，自我感觉答得很垃圾也能进面试。也许因为农行英语分值高？

行测，数学语文嘛，语文我用一百年答题，该错的还是错，数学除非解不开一定能算出正确答案，可是考试时间真的不够。大概有 15 道题左右我是连题都没读盲选答案，当时心里感觉要凉，后面英语才能做得飞快。我没啥考公务员的经验，因此行测复习这方面要是说错了见谅哇。我觉得数学很好提升。因为时间短，考的是简便算法、排除法的能力，推荐大家去 B 站，bilibili 搜银行招聘，有人上传过中公 2016 年的辅导视频，最快可以 2 倍速看，(ps: 上面提到的基金从业资格考试和证券从业资格考试的辅导视频 B 站也有) 我看了才知道原来数字是否能被 4, 7, 8, 9, 11, 25, 125 整出也是有规律的啊，原来只知道 2, 3, 5。视频里还会教技巧，诸如不要列方程解题（有时候也是不得不列方程的），有时候应该把答案带入，还有银行招聘一点通里总结的牛吃草原来就是追击问题啊。图形推理和语文，在我看来都是随缘。

英语，农行是 50 道单选，50 道阅读。别的都很垃圾但英语还不错的同学可以努力一下，英语还是很重要滴，不难，平时积累吧。ps: 面试里的半结构我们考场一人一道英语问答。

农行之于其他银行的笔试，我觉得没有什么需要额外注意的，农行相关知识也不过 3、5 道，反正多积累笔试经验就不慌啦。尽人事听天命，祝大家都心想事成哇！

## 2.9 中国农业银行笔经，新鲜出炉

本文原发于应届生 BBS，发布时间：2017 年 11 月 12 日

地址：<http://bbs.yingjiesheng.com/thread-2128169-1-1.html>

第一次写笔经

只想说今天上午考试三个小时.....差点困死。

第一部分金融知识还有点计算机的 c++，我非专业也没复习，所以什么也不会，随意吧，然后有时政，农行信息。

第二部分行测，数学量挺大，逻辑就考了点图推，其他也算是数学的题，资料一点都不难。

第三部分英语，我睡觉的地方，太多了，而且前面数学题，做的脑子也转不动，做几道就基本睡着了.....我大一考过六级后英语就是废的，选的挺随意.....是真的不会什么，45 单选，35 阅读(7 篇文)。

明天有面试，希望能过，因为听说这里很神奇啊&#128513;

## 2.10 农行笔经 20171112

本文原发于应届生 BBS，发布时间：2017 年 11 月 12 日

地址：<http://bbs.yingjiesheng.com/thread-2128200-1-1.html>

楼主报的是四川分行，今天刚刚笔试完，分享笔经！

农行笔试分为三部分，第一大部分是综合知识，分为三小部分：1、专业知识 45 题，主要是经济金融，还有法律、管理、计算机等。考到了边际技术替代率、法院裁定终结公示催告、流动性陷阱、自己人效应、Y 型管理、JAVA、合伙企业、分布式数据库包括什么。计算机题有点多，基本上都是随便选的。2、时事政治，可能有 15 题，出现了几道多选题，考到了 2016 年 GDP、中共十八大、中国对世界经济的贡献、中国和台湾要坚持的基本方针、三农是哪三农、3、农行知识 5 题，考到了行语、热线、2016 世界财富榜排名、哪一个不是农行产品。这部分给 60 分钟，但是大家都做得很快，基本上昨晚还剩二十多分钟，但是不能提前提交。

第二部分就是行测啦，这部分分为言语理解，数学问题（就是应用题那种）、逻辑推理、数量关系、资料分析五部

分。建议根据自己的擅长的部分安排顺序，我做的顺序是言语理解、资料分析、逻辑推理、数量关系、数学问题。最后基本上做完了，有一些一时半会儿做不出来的就直接瞎蒙，不要浪费时间。

第三部分是英语，和其他银行相比，农行的英语算是难度比较的，55分钟，45道单选+35道阅读，单选没什么可说的，阅读7篇，一篇5题，很值得一说的是，农行有三篇阅读和今年中行笔试一模一样，这也节约了不少时间，所以虽然楼主阅读速度很慢，最后也顺利做完了。

最后还有性格测试就不说啦，祝大家都能取得好成绩。

## 2.11 农行笔经 20171112

本文原发于应届生 BBS，发布时间：2017年11月12日

地址：<http://bbs.yingjiesheng.com/thread-2128200-1-1.html>

楼主报的是四川分行，今天刚刚笔试完，分享笔经！

农行笔试分为三部分，第一大部分是综合知识，分为三小部分：1、专业知识45题，主要是经济金融，还有法律、管理、计算机等。考到了边际技术替代率、法院裁定终结公示催告、流动性陷阱、自己人效应、Y型管理、JAVA、合伙企业、分布式数据库包括什么。计算机题有点多，基本上都是随便选的。2、时事政治，可能有15题，出现了几道多选题，考到了2016年GDP、中共十八大、中国对世界经济的贡献、中国和台湾要坚持的基本方针、三农是哪三农、3、农行知识5题，考到了行语、热线、2016世界财富榜排名、哪一个不是农行产品。这部分给60分钟，但是大家都做得很快，基本上昨晚还剩二十多分钟，但是不能提前提交。

第二部分就是行测啦，这部分分为言语理解，数学问题（就是应用题那种）、逻辑推理、数量关系、资料分析五部分。建议根据自己的擅长的部分安排顺序，我做的顺序是言语理解、资料分析、逻辑推理、数量关系、数学问题。最后基本上做完了，有一些一时半会儿做不出来的就直接瞎蒙，不要浪费时间。

第三部分是英语，和其他银行相比，农行的英语算是难度比较的，55分钟，45道单选+35道阅读，单选没什么可说的，阅读7篇，一篇5题，很值得一说的是，农行有三篇阅读和今年中行笔试一模一样，这也节约了不少时间，所以虽然楼主阅读速度很慢，最后也顺利做完了。

最后还有性格测试就不说啦，祝大家都能取得好成绩。

## 2.12 2017.11.12 笔试回顾

本文原发于应届生 BBS，发布时间：2017年11月12日

地址：<http://bbs.yingjiesheng.com/thread-2128256-1-1.html>

第一部分，综合知识：包括经济金融计算机管理等，时政10题，农行行情行史5题（大约为农行的核心价值观、客服电话、排名等）

第二部分，行测

言语理解，数学运算，逻辑推理，思维策略，资料分析（80分钟80题）

第三部分，英语

单选45加阅读理解35（5\*7）

最后，性格测试。

希望大家笔试都通过~

## 2.13 感谢应届生曾给我一臂之力，现感恩回馈，农行校招笔经送上

本文原发于应届生 BBS，发布时间：2017 年 10 月 2 日

地址：<http://bbs.yingjiesheng.com/thread-2116599-1-1.html>

已是十月上旬了，很多同学在快马加鞭地准备银行校园招聘考试，我相信很多人跟当年的我一样，唯一的求职目标是进银行。我参加的是 2017 年的农行及其他几家的校园招聘，最后幸运进了工行苏州分行，现在已经两年了，可以重新审视下一年的经历，多多少少可以为学弟学妹们提供一些建议，包括职业发展的选择，包括如何备考复习，进一步认识银行的工作性质等等。

一旦进入大四，很多同学便开始对就业方向进行准备了，有人考研，有人考公务员，还有人到企业求职，也有很多同学尝试考银行，当然包括很大部分申请香港，英国等国外学府，总的来说，你有多种选择，何去何从，由自己来抉择。对于我自己来说，由于家庭条件一般，想尽早投入社会赚钱为家庭分担压力，所以考研和出国是不可能的，比较喜欢稳定，所以决定公务员和银行一起准备，心想两个总该能进一个吧，我对自己的学习能力还是挺自信的，下面我重点说说银行的。

先来说去年考试的情况：

四个部分，首先是综合 50 分钟，然后行测 50 分钟，英语 55 分钟，性格测试时间好像 25 分钟，不太记得了；

综合时间很充足 70 题很快做完，行测楼主从来都直接忽略数学，所以感觉也还好吧，言语理解 4 数学运算 12 逻辑推理 12 资料分析一个大题 5 小题。英语就有点不够时间了，45 单选 35 阅读题，分了很多篇阅读，建议先从阅读做起，再做单选心里没那么慌；

农行的考试是分四个模块，每个模块的时间是限定的 不能提前交卷，否则记零分，注意了！

我一共考了三家银行，中行，工商还有农行，就其笔试难度而言，农行是最简单的。但是我的英语太差了，都是蒙。

考试时间三个小时，从早上九点到中午 12 点。考试分为四个部分，第一部分是综合知识，第二部分是行测，第三部分英语，第四部分性格测试。

综合知识一共 70 道题，时事 14 道，农行特色知识 5 道。

1.2016 年是中国长征胜利多少周年？ 80

2.今年是菲律宾总统首次什么访问，我选的是正式访问，答案是国事访问呀，之前光背菲律宾总统是谁了。一带一路沿线国家，巴黎协定，中国标准，还考了安东尼奥·古特雷斯这个人。

3.2015 年，农行在财富世界 500 强排名 36 位。

4.农行核心价值观：诚信立业，稳健行远。

5.中国农行在上交和港交所挂牌上市。

6.农行客服电话 95599。

7.好像是农行有多少个境外分行吗，还是什么的，记不清了，反正选 12。

行业相关知识：

货币市场共同基金的优点

债务工具

资本转让

关税升级

成本，人们的生活消费不属于成本。

通货膨胀率 = (现期物价水平 - 基期物价水平) / 基期物价水平

企业管理

损失控制

会计借贷关系

资产不包括预期在未来发生的交易。

同向登记

费用

再追索权

信用贷款

计算机考了数据库，软件测试，我只记得我选了静态和动态测试，非即时码，分区丢失等等等，计算机知识不建议花时间复习，因为范围较广，你不知道会考什么，我一个计算机专业的好多都是瞎选的。

常识题

- 1.干冰的主要成分：二氧化碳
- 2.最大的淡水湖：潘阳湖
- 3 东方红一号发射时间：1970 年 4 月 24
- 4.青藏铁路
- 5.阿拉伯数字是由哪国人创造的，印度人
- 6.属于四书五经的经的，春秋
- 7.诗圣杜甫。
- 8.中国第一大关，山海关
- 9.马拉松起源还是奥林匹克起源的忘了，反正是希腊。
- 10.人体的安全电压，50v。

行测

言语理解 4 题，一个病句，一个排序，一个词语替换还有一个忘了。

数学运算 12 题

逻辑推理 12 题。

资料分析只有一个，就 5 小题。

英语部分

反正我英语比较差，就过了四级。题量是 50 个单选

7 篇阅读。如果我没有记错的话。英语我的时间是充足的，因为做英语一向都是猜

阅读只做了两篇，其余几篇都是随便选的。

其次我再和大家说说如何准备这个考试：

一、坚定的信念。

我的好多同学也会报银行，但是有些人只是抱着试试看的态度，实践证明，持这一批心态考上的人为数不多，大多数考生还是坚定进银行的信心，通过认真备考，才加入到心仪的银行中的。当然备考过程中，也会遇见很多阻碍自己专心学习的因素，如：工作、考证等，不谋万世者，不足谋一时；不谋全局者，不足谋一域。所以考生在准备之前就要考虑清楚这些影响因素，自己是否已经做出了合理的安排。

只有具有坚定的信念，才会义无反顾地投入到备考中去，须知有的时候要想获得好的结果必须对自己严格要求，正所谓：谋其上者得其中，谋其中者得其下，谋其下者无所得。

二、了解历年真题

无论你的复习时间是否充裕，了解真题、把握考试重点是备考的首要之事，真题最能体现出出题人意图和思路，对历年真题的充分掌握和总结，可以使大家很清晰的发现考试的重点在哪里；大部分银行特别是五大行实行统考，命题分成三个部分，即行政能力测试、英语和专业课，题量比较大，需要学生做较为系统的复习和较为认真的准备。特别是专业课，涉及到十多门课程，对于基础不牢或非科班的学生来说，就需要下大功夫学习或复习。

但需要注意的是，不可过度依赖真题，因为最新的考试可能发生部分变化，且考过的试题也不会再考，所以最重要的是依托你所了解的重点来进行系统性的复习，复习的话可以借助其他靠谱的资料，靠谱的资料有中公一本通及中国农业银行突破秘笈，在网上都能买到的，前者负责详细后者负责精华，又便宜效果又好。

### 三、掌握必要的方法

银行考试题量较大，针对这种考试情况，考生应多注意学习方法，这样才能做到事半功倍。

#### 1、务必学练结合

备考阶段，容易出现2个问题，要么光学不练：每天光做真题、模拟题，搞题海战术；要么每天只是看教材，要求自己能够在几天之内看完一本教材，不做真题和模拟题加以巩固。以上2种情况是不准确的，根据我的经验，在复习中，“学”、“练”结合，进行备考。通过模拟和专项练习来培养自己的实战状态，在练习中遇到不理解的问题或知识点的话回到教材，复习掌握自己相对来说不是很熟练的知识点，查漏补缺，目的就在于在考试中能够凸显自己的优势，提高自己的短板。

#### 2、注意总结

身边很多同学只是做题而缺乏总结，导致效率低下，建议大家学会总结，对于正确的已经掌握的题目类型，要记录其做题方法和答题技巧；对于做错的题目要学会明白为什么没做对，错在哪里，已经怎么改正。尤其是历年真题、经典练习题中的错题、不会做的题目，要特别重点记忆真题题目中涉及的知识点。“温故”可以达到熟悉题型、增加信心、提高保底分数比重等多重效果。

对于银行求职的总结，引用学长的话，恰如我的心情：

1、人总在寻找着自己一生的定位，选择职业也如此，定位很重要。好的自我定位有助于我们挖掘自己的潜能，知自己所能与所不能，既不高攀也不低估，选择最适合自己的公司并全力以赴。对自己的分析是综合的，要考虑到自己的爱好、特长、性格、家庭、简历上呈现的竞争力、中长期的人生规划等，很多朋友大四了还是很迷茫，就是没有找好自己的定位。当然，这不是坏事，证明你还有选择的机会，只是需要你冷静下来，认真思考下自己的目标和方向。

2、提前准备很重要，有些人，有些事，一旦错过可能就是一辈子。有朋友说，应届求职犹如我们三年前的高考，以一次的成败决定我们的喜悦和忧伤。我坦然，如果没有意识到“求职”这份工作的重要性，等到哪天恍然醒悟却再也见不到那份曾经一闪而过的机会时，再多的懊恼和悔恨也无济于事了。大一到大三能力的培养，用心修改自己每段时期的简历，留意每一处招聘信息的动态，提前参与相关行业和相关职位的实习，这些，都为你迈出求职的那一步做好了铺垫，让你走得更踏实。抓住得之不易的机会，一旦错过，也许就是一辈子。

3、一定要有信心，耐心，等待也是一种选择。在等待一个笔试通知，一个面试通知的时候，我们的心情会是焦急的，疑虑的，充斥着不安，特别是当身边有朋友收到那个你一直期盼的短信或电话，更会把你忐忑不安的心提到了高空。这个阶段，需要沉淀你的耐心，不被周边的环境过度影响。我身边有同学等一个终面结果等了一个月的，也有等两个月的，等待，已经别无选择，也是一种选择。无论是求职过程亦或结果，总会有一些让你绝望让你悲伤的时刻，不要把希望寄托在别人身上，否则唯一的结果可能让你措手不及，能鼓励你的人也只有你自己。

## 2.14 2017 春招笔试小贴士

本文原发于应届生 BBS，发布时间：2017 年 4 月 17 日

地址：<http://bbs.yingjiesheng.com/thread-2099280-1-1.html>

今天去民政参加农行广分的春招笔试，题型是行测一共 80 题：语言题 25；逻辑 15；数量 15；资料分析 15；策略 10。语言题主要是选词，病句，排列，概念匹配这些题型，感觉还行，注意力要比较集中；逻辑题的话这次的图形类题目会多一点；资料分析不难，两篇是数据分析一片文字阅读分析，悲催的是楼主以为只有 5 道资料题，



所以到最后好蓝瘦，只有匆匆忙忙地乱选答案，所以在这里提醒各位大家一定要检查，检查，检查，不要



漏题！我一个人蠢就够了。。数量和运算策略题是我的弱项，所以我就挑会的做，其他的就凭直觉了。综合题这次农行考的是会计，法律和金融三大板块的知识，没有农行的相关知识考点。我之前还看了辣么多，忧桑。。英语是三篇阅读，不会很难，比起中行笔试的英语题量好太多。



希望这个小贴可以给求职的师弟师妹以帮助，也希望我人品爆发，顺利通过笔试。

## 2.15 农行考试心得

本文原发于应届生 BBS，发布时间：2016 年 11 月 21 日

地址：<http://bbs.yingjiesheng.com/thread-2073699-1-1.html>

本人非 211，985 的上海就读的外地小硕，注会过五门，有过基金和券商实习经验，本来一心奔着券商和基金取得，没留意银行。但是秋招季，券商 hr 对我的接连性打击，逐渐觉得今年券商好难进呀。觉悟之时，已快十月底了。半夜起床投了两家银行，农行和建行。在应届生上看到银行考试都是每个模块限时，但是今天农行还是很人性化，特别是对我这种裸考银行的小硕而言很适合。第一部分，言语理解题，时间很充足，基本做完还有半小时，不能提前提交此部分，lz 我只能一遍遍要检查；第二部分行测，感觉有点紧张，第一次做行测时间还是不够用（lz 有点菜），蒙了好多（对于一心想去银行上班的你来讲，一定要提前准备多加练习，感觉这部分还是蛮难的）；第三部分，好像是经济学知识，有单选和多选，感觉还是考得挺细的；第四部分，好像是计算机应用知识吧，这个真没办法，只能跟着感觉走，继续蒙！；第五部分，生活常识题和农行常识吧，感觉还好，提前看了一点农行的信息；最后一部分是英语，题量大，求得就是速度，感觉还是蛮简单的。

最后一部分就是性格测试，一定要走心哦！虽然不计入总分，但是貌似这里面还有测谎实验，就是一个问题会在后面重复出现；最重要，我感觉自己是什么样的性格最好展现出来就可以啦，毕竟咱们都是正常的人类。听说这个 bbs 很神奇，但愿能进面试吧。

## 2.16 借过借过~~新鲜出炉的 2017 年农业银行笔试经验来了！

本文原发于应届生 BBS，发布时间：2016 年 11 月 20 日

地址：<http://bbs.yingjiesheng.com/thread-2073605-1-1.html>

为了攒人品过笔试，第一时间就来写啦！并不能像很多大牛那样把考点回忆起来。。。但是我可以说说我从网申到笔试的故事，你们就提取有效信息吧。

首先说说个人情况，本人 2012 年上大学，专科，2015 年考本科，双非普通财经类大学，有丰富的银行和基金公司实习经验。颜值 100 分的话，我的形象气质应该可以打 80 吧。。。就我的实习经验看来，个人形象银行还



是比其他行业要看重一点的。。。)

9月份和10月份一直在备考各种从业资格证，10月底开始在应届生微博上，几乎把所有能投的银行都投了一个遍，最后只有广发，浦发，建行，农行向我伸出了橄榄枝（报的全部都是深圳）。后来才知道原来网申也是有技巧的。。。

一、收到广发的笔试通知是在考前的两天，那个激动得呀，终于等来了一个，也就是考前两天我才开始复习银行的考试内容，才知道原来还有行测。。。考试也不知道时间紧迫，结果不用我说，不挂才怪。

二、正是因为有了失败的经验，才开始抱起一本通看例题，慢慢的有了解题思路，知道考哪些东西，恰巧第二次浦发的网申题目又很简单（基本不用草稿纸。。。），前天收到去深圳的面试通知。

三、在收到面试通知之前我一直从早到晚在图书馆刷建行和农行的所谓的历年真题和预测题。。。做题还是有用的，一些解题技巧和思路很是有用处，大大节约了时间！

### 重点从此开始

四、今天一大早去到了农行考场，要了一份门口中公发的报纸（时政很有用很有用很有用！考试遇到了原题），奇葩学校的电子阅览室是网吧，还有一股烟味。。。看到题目之后第一感觉就是，怎么和我做的卷子不一样啊！

（这也是我为什么之前说是所谓的历年真题和预测题。）题目的顺序不一样，难度稍微难一点，考点差不多。考试时我的想法是，大家都做不完，到了最后肯定乱选，我就从自己有把握的非理科题目开始做起，理科最后连带蒙终于在规定的时间内完成了。综合类知识点考来考去就那样，这里也没有什么说的，经管相关专业的人占优势，其他专业的复习起来估计够呛。。。农行的英语有7偏，难度貌似比六级差不多又感觉难一点点。。。反正我是用关键词法做完了。整个过程状态还可以，一直都很集中精力，正确率应该可以达到平时刷题的那样，60%。。。吧？

五、给你们的一点建议，如果诚心想进银行的，一定要提早准备！我的广发就是教训。可以做做行测，提前掌握那些快速解题技巧。综合方面看看一本通经济部分的内容，至于计算机，你记得住就看，记不住就算了。。。反正占比不大，大家也基本都不会（我同学华科计算机双学位也不会那些题，可能有点深吧。）英语这个就得看能力了，一时半会儿也提不起来。如果再给我一次机会，我会从9月份就开始复习，觉得这样考起来不会那么懵逼甚至可以胸有成竹。

反正今天考完了，能不能上我肯定是希望能的。。。不上也没关系，这个太看个人能力了，不能投机取巧，我确实有很多方面有待加强。看老天吧~~~

再强调一下，知识储备不足的，综合能力不强的，又想进银行的，复习方面搞不得半点马虎。。。沉下心来学习。至于酱油党碰运气，那可能需要你的运气极佳吧。

祝福认真努力的人心想事成！！

（转战建行模块继续.....）

## 2.17 2017 农行笔试

本文原发于应届生BBS，发布时间：2016年11月20日

地址：<http://bbs.yingjiesheng.com/thread-2073627-1-1.html>

刚刚笔试完，回忆题目



综合知识，时间很够可以慢慢做，因为不会的题真的怎么想都不会的

- 1、境外？个分支机构
- 2、客服电话
- 3、核心精神
- 4、在哪上市
- 5、2015 年农行在财富榜上排第几（16 26 36 46）

#### 时事特别细（15 题）

- 6、2017 年要与柬埔寨达成？亿元的贸易额
- 7、欧洲通过了？关于国家气候能源的协定之类的
- 8、东亚文化之都？（答案是长沙）
- 8、要修一条最长的海底隧道，加利福尼亚到哪？（中国香港、澳门、台湾、日本福冈四个选项）
- 10、长征胜利？周年
- 11、广交会继续推出多项措施加大与？国家或地区的贸易合作（欧洲、非洲、一带一路沿线国家、美洲）
- 12、菲律宾总统对我国进行？访问（国事访问、正式访问、非正式访问、。。）
- 13、（长征 01、长征 03、长征 10、长征 07？）
- 14 人行对 20 家金融机构出台的措施？

#### 常识（50 题）

- 1 长征一号什么时候发射
- 2 下列不属于四书五经的五经的是？
- 3 银行存款总额与上交央行数额的比是什么？
- 4 将可交易性金融资产转为用成本或摊余成本计量的资产，会计明细怎么记？（借记。。。科目，贷记。。。科目）
- 5 大概是领导能力可分为那两类？（放权和约束，管理和控制。。）
- 6 港珠澳大桥是？第一长跨海大桥（中国、亚洲、全球。。。）
- 7、天下第一关？
- 8 马踏飞燕从哪里出土？
- 9 被称为“天路”的是哪条铁路？
- 10 最大的淡水湖？
- 11 减少损失或采取措施控制损失的方法叫什么？（风险回避、风险保留、损失控制、。。）
- 12 快速决策的方法？（整体思考及结构化、整体研究及系统化、整体建模及。。化、、、）
- 13 阿拉伯数字谁发明的？
- 14 通货膨胀的计算公式？
- 15 员工培训的 SA8000 管理体系是培训什么的？
- 16 我国在长三角建立了？体系示范区（环境治理，产业转移，经济、、、）
- 17 人体所能承受的最低电压
- 18 哪个属性不是三原色的属性（纯度 明度 饱和度 色相）

接着是行测，分为言语、数量关系、逻辑推理、思维、资料分析，基本跟国考的行测题型一样，就是思维那部分是国考没有的，考大数字速算的，比如说  $2012*201220122012-2013*201320132013$  这样的题目，还有  $22*22+23*23+24*24+25*25$  诸如此类的题目，这部份时间是最紧的。所以能放就放，挑擅长的做就好了。

英语部分，LZ 觉得对比其他银行是题量最大的，单选 50 还是 45 道，再加上 7 篇阅读。LZ 第一次匆匆忙忙才勉强答完，不过也是因为前面太慢了，我以为时间很充裕的。。。

综合知识部分实在想不起来其他啦！以后想到再更新吧~或者有其他考了的同学会来奉献的~

尽人事听天命。希望大家都能开心经历一次校招哈~

## 2.18 2017 农和建行笔经

本文原发于应届生 BBS，发布时间：2016 年 11 月 20 日

地址：<http://bbs.yingjiesheng.com/thread-2073628-1-1.html>

今天一天连着考了农和建行。。求攒人品。。过过过过过过。。。。在应届生学了不少，今天来回馈一下农和建行不同板块是单独计时的，中规中矩。综合知识板块时间绰绰有余啊。。目测几乎大家都提前完成了，但是不让提前交卷。。楼楼理工科的。。经管知识只能纯靠蒙，个别稍微推理一下，所以可能写的特别快吧。。行测也还好，不难，时间也是正好。考了天下第一关是哪个。。天路指的是哪条铁路。。诗圣是谁都比较基础。。不过时政考的特别细我觉得。。考了新的联合国秘书长，港澳珠大桥是世界第一。。之前看到了菲律宾总统继 2011 年于 2016 年第一次访问中国。。结果农行竟然问的是进行什么访问。。国事访问，正式访问，非正式访问。。呃呃呃呃呃。。真是万万没想到。。我记得考试之前百度看看时政基本上就没有问题了。。也是最近几个月。8、9、10 月的考的比较多，最后一部分是英语。。一堆单选题，45 道，都比较基础，六级水平吧感觉。。然后就是阅读理解。。对了，农行知识考了 2015 年农行的排名。。没有看到，蒙错了，忧伤。。应该是第 36 名。。剩下的就是常规的农行知识。。百度百科记记就差不多了。。

建行不得不吐槽一下。。除了性格测试，剩下的各板块是一起计时的。。连蒙带猜时间也还是很紧。。还有大量的多选题，多选题啊有没有!!! 求给一条生路啊!!!! 建行知识考了建行的理念。。建行知识好像确实死记硬背的考的不多，不过看看也都能答上来。。看前几年的笔经一开始都会有一个快速回答环节，今年没有这个环节了。。对了，我感觉建行和农行的性格测试题怎么一样一样的。。

今天脑子处于懵逼的状态，也非经管的，所以专业知识的题几乎都不记得。。全靠蒙的。。笔经写的是考试给我留下的大致印象。。大家凑合看看。。


最后，求过啊!!!!!!!

也希望自己和广大学弟学妹们都能有心仪的 offer

## 2.19 2017 校园招聘中国农业银行新鲜笔经出炉啦

本文原发于应届生 BBS，发布时间：2016 年 11 月 20 日

地址：<http://bbs.yingjiesheng.com/thread-2073686-1-1.html>

之前从前面各位学姐学长发的帖子中收获了不少的经验，为了将这样的优良传统传承下去，所以我来了  ! 我一共考了三家银行，中行，工商还有农和，就其笔试难度而言，农和是最简单的。但是我的英语太差了，都是



蒙。

废话不多说，考试时间三个小时，从早上九点到中午 12 点。考试分为四个部分，第一部分是综合知识，第二部分是行测，第三部分英语，第四部分性格测试。

综合知识一共 70 道题，时事 14 道，农行特色知识 5 道。

大记得这些：

1.2016 年是中国长征胜利多少周年？ 80

2.今年是菲律宾总统首次什么访问，我选的是正式访问，答案是国事访问呀，之前光背菲律宾总统是谁了。



不记得题目了，知识点是向阳红 1 号，一带一路沿线国家，巴黎协定，中国标准，还考了安东尼奥.古特雷斯这个人。

3.2015 年，农行在财富世界 500 强排名 36 位。

4.农行核心价值观：诚信立业，稳健行远。

5.中国农行在上交和港交所挂牌上市。

6.农行客服电话 95599。

7.好像是农行有多少个境外分行吗，还是什么的，记不清了，反正选 12。

我觉得时事农行考的有点不匹配今年的大事情啊，反正背的都没考到，农行行情基本不会变，每年都是这几题。

行业相关知识：

货币市场共同基金的优点

债务工具

资本转让

关税升级

成本，人们的生活消费不属于成本。

通货膨胀率 = (现期物价水平 - 基期物价水平) / 基期物价水平

企业管理

损失控制

会计借贷关系

资产不包括预期在未来发生的交易。

同向登记

费用

再追索权

信用贷款

这些我都写的是知识点，因为题目记不清了，但是今年会计考了很多道题目，非常多，我一个计算机专业的白白



看了宏观微观经济一个月，一题没有。

计算机考了数据库，软件测试，我只记得我选了静态和动态测试，非即时码，分区丢失等等，计算机知识不建议花时间复习，因为范围较广，你不知道会考什么，我一个计算机专业的好多都是瞎选的。

常识题考了

1.干冰的主要成分：二氧化碳

2.最大的淡水湖：潘阳湖

3 东方红一号发射时间：1970 年 4 月 24

4.青藏铁路

5.阿拉伯数字是由哪国人创造的，印度人

6.属于四书五经的经的，春秋

7.诗圣杜甫。

8.中国第一大关，山海关

9.马拉松起源还是奥林匹克起源的忘了，反正是希腊。

10.人体的安全电压，50v。

第二部分是行测

言语理解 4 题，一个病句，一个排序，一个词语替换还有一个忘了。

数学运算 12 题

逻辑推理 12 题。

资料分析只有一个，就 5 小题。

我考的银行中，农行的行测最简单，时间最充足。建议大家这部分认真做，时间快一点是足够的。

英语部分

反正我英语比较差，就过了四级。题量是 50 个单选

7 篇阅读。如果我没有记错的话。英语我的时间是充足的，因为做英语一向都是猜阅读只做了两篇，其余几篇都是随便选的。

我个人给考农行的人一些经验吧，短期复习没有什么效果的，因为行测大家差不多，综合知识范围太广，基本是准备了也没什么意义。在考前一两天背一下农行行情倒是可以的，因为它每年都考那几个题。时政背下半年的吧，如果时间充沛，平时多刷刷微博。我觉得农行的时政不难，但是有点偏，正常其他家考的它都没考，考的都是不重要的时事，气死我了为什么不考 G20 峰会，我把它为期三天发生的事情都背了，啊啊啊啊啊。



我的中国银行笔试没过，农行大概是我唯一的机会的。最后，希望我有个好运气，进面试好不好？

## 2.20 2017 年农行春招 3.30 号

本文原发于应届生 BBS，发布时间：2017 年 3 月 30 日

地址：<http://bbs.yingjiesheng.com/thread-2096582-1-1.html>

我是在首师大考点考的呀~房间是 401~

刚刚入场的时候是，手机让放包里，然后挂在墙上，在照相什么之类的~

考试一共是 180 分钟，每个部分还规定时间~

第一部分是语言和语句的理解吧

就是选词填空，以及上面想表达的意思这种。

我就记得考了成语“众矢之的”和“千夫所指”这俩，让你选。

记得不是特别清楚，不好意思呀

第二部分就考的是一些经济，管理，计算机之类的考题~然后+实政题+农行的一些介绍的题+综合知识题

我记得，经济管理题，问了 IS 曲线，激励机制，领导力分为几方面，法定存款准备金率，贷款担保此类的问题。

我感觉正经微观，宏观经济考的倒不是很难，大多数都是管理类和银行一些扫盲的知识比较多。

会计方面，我不记得了呀，好像有会计什么账是干嘛用的，我不是会计专业，所以会计题记不太清楚，so sorry。

计算机方面的话，木有涉及到编程的知识，主要是概念性的东西，通信类的知识也有一点。

实政题，由于今年是 2017 年。。。去年大事情太多，今年又“开会”，所以考的基本上都是这些，倒是问到了亚洲银行成员国几个。

农行的小知识：主要是农行在全球 500 强银行的排名排第几，然后有多少家境外支行，农行的愿景这种题。  
综合知识题：就是四书五经，东方红卫星这种，感觉地球人都知道的题

第三部分，我是个数学渣。打小这方面就烂。（时间紧，任务重）

1. 数字计算，就是运用各种计算率，都说农行数学考得最难，我觉得是，主要是算的特别多，还不让拿计算器，千万不要轻视！！
2. 数字找规律，有大约 5,6 道题，不是那种很轻易，一看就能识别规律的，也要算
3. 小学奥数题，追击问题，相遇问题，植树问题。。。等
4. 就是上面的句子能反驳的，能推理的，这种问题

第四部分，英语，多少题我不记得了。词汇+阅读，最后我听到我们考场有人没有做完。。。

词汇包括考了时态，固定搭配，以及单词量的考核。

阅读的话，我记得是 4 篇？像农行这种考试软件，我建议不要先读题在做题。我建议先把文章读一遍，拿鼠标指着读句子，因为阅读不是很难的，能读懂的，然后在做题。因为他的那种软件，文章和问题截得都是一段段的，还要拿鼠标上下滚动，特别不方便。

基本上我这回考试就这样子的~希望能给以后考试的童鞋们做个借鉴，不好意思，忘了好多。主要是我的数学太坑了。。。就是我的同学考完都反应，数学会，但是做起来特别慢，因为计算比较复杂。



哈哈哈哈哈。。。这个尴尬的结束语，希望能帮到大家吧~~~

## 2.21 2017 农行笔试~~

本文原发于应届生 BBS，发布时间：2016 年 11 月 20 日

地址：<http://bbs.yingjiesheng.com/thread-2073521-1-1.html>

三个小时 行测（言语 逻辑判断 思维策略 数量关系 资料分析）

英语 英语单选 45 题 阅读 7 篇

综合知识 农行知识 时政（时政很多） 金融 经济学 会计 计算机 管理学 常识

然后性格测试 性格部分跟其他银行一模一样

题量比较大 综合知识 范围很广 很难复习的说

英语的单选遇到了托业原题 阅读比托业难很多!!

明年的小朋友可以 主攻行测 和英语 综合知识真的。。。

就酱啦

这是神奇的论坛 求面试机会!!!

## 2.22 2017 春招笔试小贴士

本文原发于应届生 BBS，发布时间：2017 年 4 月 17 日

地址：<http://bbs.yingjiesheng.com/thread-2099280-1-1.html>

今天去民政参加农行广分的春招笔试，题型是行测一共 80 题：语言题 25；逻辑 15；数量 15；资料分析 15；策略 10。语言题主要是选词，病句，排列，概念匹配这些题型，感觉还行，注意力要比较集中；逻辑题的话这次的图形类题目会多一点；资料分析不难，两篇是数据分析一片文字阅读分析，悲催的是楼主以为只有 5 道资料题，



所以到最后好蓝瘦，只有匆匆忙忙地乱选答案，所以在这里提醒各位大家一定要检查，检查，检查，不要



漏题！我一个人蠢就够了。。。数量和运算策略题是我的弱项，所以我就挑会的做，其他的就凭直觉了。综合题这次农行考的是会计，法律和金融三大板块的知识，没有农行的相关知识考点。我之前还看了辣么多，忧桑。。英语是三篇阅读，不会很难，比起中行笔试的英语题量好太多。



希望这个小贴可以给求职的师弟师妹以帮助，也希望我人品爆发，顺利通过笔试。。

## 2.23 11.15 农行山东省分行 攒人品求过求过！

本文原发于应届生 BBS，发布时间：2015 年 11 月 16 日

地址：<http://bbs.yingjiesheng.com/thread-2006543-1-1.html>

11.15 在济南大学笔试的山东省分行

第一部分金融知识+时政+农行知识，金融知识偏且难，时政就是 2015 年 7-10 月的大事，考细节，适合考试前一两天突击，我记得考了珠海新区，屠呦呦 青蒿素治疟疾，TPP,SDR，第几届世界经济论坛在阿布扎比，女排第几次夺冠，杭州亚运会，火星液态水，哈尔滨至齐齐哈尔高铁等等。还有五道农行知识： 农行是哪年上市的，农行的企业愿景之类的。这部分时间非常宽裕，因为不会就是不会。。。

第二部分是行测，还是言语理解、逻辑判断、数字运算、思维策略、资料分析（5 题）这几部分，时间比较紧张，算是刚刚做完。

第三部分英语单选里考察语法和词汇对半开吧，要抓紧才能做完，比下午中行的简单多了！！

第四部分是性格测试，和其他银行大同小异~

最后，攒人品求过求过！！

## 2.24 农行 2016 秋招新鲜笔经

本文原发于应届生 BBS，发布时间：2015 年 11 月 15 日

地址：<http://bbs.yingjiesheng.com/thread-2006120-1-1.html>

今天上午刚考完，现在就来回馈论坛啦。

今年的笔试仍旧是分四部分：综合知识 70 题（依旧 5 道农行知识，15 道时事热点，剩下的是金融、法律、管理学及计算机等专业知识），50 分钟；

行测 45 题，50 分钟；

英语 45 道单选，35 道阅读，55 分钟；

最后 25 分钟是性格测试。

每一部分单独计算时间，时间一到会自动跳转下一部分，只有性格测试部分可以提前提交。

首先，我想就题型方面说一下个人感受。

首先是综合知识，先说好拿分的部分：

农行知识：

1. 农行前身是农业合作银行，建立至今约几十年
2. 农行的核心价值观是什么
3. 农行挂牌上市是哪年
4. 农行的企业制度性质

还有一题忘了，总之考前把农行的发展历程、企业文化和主营业务/品牌都看一下，这五题不成问题。

时事热点：

1. 今年的世界体操锦标赛举办地
  2. 习大大访问英国达成了\_\_\_\_亿英镑的贸易协议
  3. TPP 的主要发起国
  4. 今年诺贝尔和平奖得主
  5. 屠呦呦发现的青蒿素主要用于治疗\_\_\_\_疾病
  6. 今年女排世界杯夺魁是中国队获得的世界杯第\_\_冠，也是球队在时隔 11 年后第\_\_次荣膺世界冠军
  7. 经国务院批准，自 2015 年 9 月 8 日起，实行上市公司股息红利差别化个人所得税政策，个人从公开发行和转让市场取得的上市公司股票，持股期限\_\_\_\_，股息红利所得暂免征收个人所得税。
  8. 根据《批复》要求，\_\_\_\_（某新区）将打造为两岸交流合作重要承载区、改革创新示范区、生态文明先行区和扩大对外开放重要门户、东南沿海现代产业重要基地。
  9. 中国人民银行决定，自 2015 年 9 月 15 日起改革存款准备金考核制度，由现行的时点法改为平均法考核。同时，存款准备金考核设每日下限。即维持期内每日营业终了时，金融机构按法人存入的存款准备金日终余额与准备金考核基数之比，可以低于法定存款准备金率，但幅度应在\_\_个（含）百分点以内。
  10. 德国大众集团旗下汽车品牌奥迪 9 月 28 日证实，约 210 万辆奥迪柴油汽车安装了能够在\_\_\_\_中作弊的软件。
  11. 中国人民银行决定，自 8 月 26 日起，下调金融机构人民币贷款和存款基准利率，以进一步降低企业融资成本。其中，一年期存款基准利率下调\_\_\_\_个百分点。
  12. 某个世界经济类会议是第几届。。。记不清了
- 暂时记得这些，可以发现题目主要还是集中在经济、世界级体育赛事以及奖项、商业等方面，并且较为集中在 9、10 月。

专业知识：

自然是以金融经贸为主，会计法律计算机为辅。这些没什么抱佛脚的技巧，全看各自本领了。

接下来是行测部分，分四小部分，具体名称不记得了，就按考题性质说：

1. 简单的语义理解（语文）题目，几题这样。
2. 大量的数学应用题连着来。做得特别爽，一抬头 OMG 时间去哪了！我这个数学不差的 MPACC 考研狗突然对参加国考的同学肃然起敬。这部分不仅要理解，还要快、狠、准，需平日积累。按我印象至少十几题，感觉占了行测部分快一半，而且少有一眼望得答案的。
3. 穿插在应用题中的“一行式”/分式的加减乘除计算，这个也是要先观察规律，有的甚至估算就能出来。



4.找规律类型题。此次数字敏感题目很少，圆盘形分格子填数字根本没有，我印象不超过5题这样。图形类规律，根本没有考折纸题（需要空间想象的那种），都是按顺序填图形，几题。然后就是传统文字逻辑题，几题。

5.最后就是传统图表分析题，5道，反正就是比例和数值来回倒，然后比较。

然后是英语，大部分是“一个段落的英文”，然后对应2-3小题，一直在切换，对于做惯了考研阅读的我来说，真是做得难受。这次有新闻稿还有书信，总之英语能力好就行，没技巧。

性格测试这个自己看着办。

最后我想说，我买的所谓真题和模拟题资料真的只能提前知晓题型，感受氛围。押题什么不用想了，费那个功夫不如把往年笔经看了，总结出题方向的趋势。定下方向以后，基础不好的同学早早打基础，提升能力才能立于不败之地。不要总到了考完才说觉得自己有一次沦为分母了。

机会总是留给用心准备的人~希望我的这点文字能给后来的同学提供些许参考。

## 2.25 新鲜热辣的 2016 笔经，趁热

本文原发于应届生 BBS，发布时间：2015 年 11 月 16 日

地址：<http://bbs.yingjiesheng.com/thread-2006350-1-1.html>

这次考试难度不大，但是 LZ 比较渣，发帖攒攒 RP

首先，题型设置应该跟 2015 年应该是一样的。蠢 LZ 记得多少考点就写多少，欢迎各位同学补充综合知识：（50 道综合部分）

- 1、三孔：孔林、孔府、孔庙（蠢楼主选错了）
- 2、海上城市：厦门
- 3、原材料：库存材料，在途材料，委托加工物资
- 4、行政诉讼
- 5、快速决策
- 6、防火墙
- 7、银行监管
- 8、汇率问题
- 9、复利
- 10、经济增长标志
- 11、月全食
- 12、昼夜长短的二十四节气：春分
- 13、三大地震带：海岭、欧亚、环太平洋（蠢楼主又错了）
- 14、单向沟通
- 15、四库全书
- 16、急救：搬运是对的的对的对的（残念的楼主）
- 17、现场控制
- 18、岗位分析
- 19、评价指标
- 20、冲突规范，例子是与外国银结婚适用婚姻缔结法。
- 21、财务报表的注释不包括
- 22、期权，金融债券，国家债券
- 23、西经的发展？选项有一个是从基数到序数（记不清了）
- 24、宏病毒：文档里的宏里的病毒（= =!! 我以为没那么简单的，然后....只能哼错错了）

25、欧盟的创始国不包括：英国

26、泛太平洋（后面记不清是个什么组织了，就不误导大家了，写出来只是为了小伙伴们方便补充）

27、不属于二十四字：友爱

（15道时事）：

- 1、默克尔访华八次
- 2、第八届~在阿联酋阿布扎比举行
- 3、习大大访英签了 400 亿英镑的单
- 4、屠呦呦：疟疾
- 5、体操世锦赛：英国
- 6、中国女排力克日本
- 7、大众丑闻：尾气数据
- 8、央行降基准率：0.5 个百分点
- 9、李克强总理出席朝鲜劳动党建党 70 周年阅兵仪式
- 10、国务院同意设立福州新区，促两岸友好（蒙对，撒花）

（5道农行知识）

- 1、农行设立 60 余年
- 2、农行 2010 年上市
- 3、农行是国有控股商业银行
- 4、农行的核心理念：诚信立业 稳健行远
- 5、==突然忘了。。。

---

—— 我 是 萌 萌 的 分 割 线

---

行测：不多说就是数学题+逻辑题+材料分析+图形+语言表达，与公务员考试差不多。记得跳题做!!!!!!! 当然，数学棒的，可以忽略我的前一句。数学很多牛吃草跟行程问题题目，加油突破这两种题型吧。

英语：45 道单选（记得别浪费时间，一眼看出的就刷刷刷）+35 道阅读理解 单选考词意的较少，主要是固定搭配以及时态语态

终于码完回想笔经真是心塞塞的，我行测还有 10 多题？没写完啊！我是去打酱油的。。。

祝各位好运！

## 2.26 2015 年农业银行校园招聘最全面的笔经

本文原发于应届生 BBS，发布时间：2015 年 4 月 18 日

地址：<http://bbs.yingjiesheng.com/thread-1962073-1-1.html>

时间：2014 年 11 月 16 日早上 9:00--12:00

1、综合知识（70 题，时间 50min）感触：时事政治题目需要注意看 8-11 月份的，这部分的题不难，专业知识部分我做的很差劲，之前看了十几天书几乎没用上，今年还考了电子商务的题目，的时候压根没有复习过；

时政：12 道，考细节；

专业知识：53 道左右，范围非常广，知识点比较偏，考了很多管理、电子商务之类的，计算机知识好像没考，还考了几道常识题；

农行知识：5 道。

2、行测（45 题，50min）感触：今年的行测，数学题很多是分数规律题，表示几乎都是猜的，文学题觉得不是很难，但在做题的时候犯了战略性的错误，没有按照内容分类做，而是按照题目顺序做，导致做一题数学做一题文学，影响发挥；言语理解、数量关系、思维策略、判断推理、资料分析都有包括。

3、英语（80 题，55min）感触：单选题多是词意辨析，与复习时主要复习语法有出入啊，蒙了，阅读题不难，但是时间紧，我是踩着点做完的。个人认为在复习的时候，行测和英语这两个部分主要是练熟练程度和做题速度，时间真心紧张。45 题单选题和 10 篇阅读理解 35 题。注意今年不是全托业题型了，这次的阅读理解比托业题型的难。

4、性格测试（20min）

需要注意的是：

1. 每个部分分别计时，时间到了自动跳入下一部分。不可以提前进入下一部分的试题。
2. 综合专业知识范围广、比较冷门，时政考细节，行测重数理能力，个人感觉整体比去年的难。
3. 农行的机考在前三部分的试题是可以选择返回重新做的

#### 【下面是部分真题回忆以及一些记不清具体题目的知识点：】

时政部分：

2014 年前三季度我国经济形势：总体平稳、稳中有进、稳中提质  
埃博拉

退市制度：关于改革完善并严格实施上市公司退市制度的若干意见，11 月 16 日，新退市制度将正式施行  
APEC 有几个成员国，答案是 21 个

APEC 第 22 届领导人非正式会议主题：共建面向未来的亚太伙伴关系  
港退税政策

李克强总理在 2014 夏季达沃斯论坛的发言：

欧洲央行下调利率，不包括哪个？

我国央行对\*\*和\*\*降准 0.5？

李克强总理在 2014 夏季达沃斯论坛的致辞（貌似又改错，泪崩）

物价指数还包括下列哪个？GDPDeflator

专业知识部分：

超额准备金的定义

生产函数，具体记不清了

电子商务第四流是什么？

微观经融学的应用领域是什么？

外汇管理部门？

我国行使国家最高监督权的是？

会计记账

在管理方格图中，无为而治的领导是哪一类型：9.1? 9.9? 真心不知道。。。猜  
“管理就是决策”是谁提出的？Herbert Simon  
管理经济学解决什么问题？  
金融衍生品

#### 常识：

电子商务平台，在哪一层？  
以下谁没有获得诺贝尔文学奖？选项有罗曼罗兰、村上春树、温斯顿·丘吉尔等；  
我国的内海？  
下列哪个发生在春秋战国时期？  
每隔多少经度为一个时区？  
防火墙：计算机的软件硬件共同运作，在外网内网之间；  
电子商务线下交易前台：o2o (online to offline)  
新型的代理商，商家，消费者共建的交易模式：ABC；  
电子商务又增加了一个什么流；  
以下不属于欧元区；  
以下哪个未得诺贝尔文学奖；  
马拉松全长：42 公里  
以下哪个是物候现象：惊蛰，清明，小雨；  
apec 成员国几个：21 个  
以下不是中国邻国：印度，阿富汗，巴基斯坦，以色列；  
新进的金砖五国之一：南非；  
以下哪个不是劣质广告的特征；  
ERP 全称；

#### 农行知识：

农行全称：中国农业银行股份有限公司  
已在哪里上市？上海和香港  
下列哪项不是农行产品？金葵花  
农行宣传口号：大行德广，伴您成长  
农行知识这块，网友有很好的总结，可以搜下“为农行校招而准备 农行该背该记的知识点整理”，不错的。

#### 二、行测

行测是和公务员的试题基本一致的，言语理解、定义判断、排序、找图形规律，数字规律、逻辑判断、数学题等，一般人都会嫌时间不够用，建议从头开始做，感觉花费时间较多的就随便选个继续做下面的，我曾经天真地以为，行测对于我这个整天在备考国家公务员考试的来说是很有信心的，事实完全不是介个样子的，会做也要有时间啊，简直比国考时间还紧。行测在复习的时候可以多看看国考和省考的行测真题和模拟，都是类似的，主要还是进行模拟练习，就是在规定时间内做题，持续训练就有很好的效果了，另外务必要进行机试系统的模拟练习，这个可以实际体验考场，避免花费不必要的时间。

#### 三、英语

之前练了很多托业，虽然没有考到原题，不过也培养了语感，积累了词汇和一些简单语法，阅读一共 35 题，做起来还是比较轻松的，大都是小短文，感觉和托业的还是有一些区别，描述现象，解释一种行为的居多。复习的话建议都看看金牌的资料，做个适当的补充和拓展，资料全名叫旗舰版银行招聘考试笔试金牌辅导讲义，tao

宝能搜到，我记得店主是 [anthony5299](#) 什么的，这个比一本通要全面的多，我们考试之前很多同学都在这里寻找经验，不错的。

答题的时候务必要注意速度，否则肯定是来不及的，另外要注意的是英语的题型不固定是托业的，复习的时候用四六级资料、考研的资料、托业的资料都是可以的，只要把英语的能力提升上去，不管是什么样的题型都能攻克。

### 【这个复习建议是写给 2015 届的学弟学妹们的，给大家几点建议：】

#### 1. 弄清楚笔试题型和考察方向

这个是要搞清楚的首要问题，咱可不能犯方向性错误。由于农行是全国统一笔试，所以题型有变，以前的笔经都有些不适用，大家最好挑最新的资料看，以免浪费时间。另外现在农行招聘都是机试了（其他主流银行也都是机试了），所以在考前或者复习的时候都使用机试系统，绝对可以起到事半功倍的效果。

#### 2. 抓大放小，要有取舍

个人感觉英语和行测的答题速度和准确率是可以通过考前的密集训练来提高的；而综合知识这一块儿分数占比非常好，需要看个人的知识面和平时积累，以前更加需要考生在考试前较长时间就要开始准备，若搞突击，除非有非常准的押题，否则难以达到效果。所以个人建议，复习准备时可以对英语和行测进行一段时间的持续训练，以提高答题的速度和准度，把至少一半的精力用于综合知识的准备，其中农行相关信息和时政可以在考前一两天突击一下。当然，这些只是我的个人感觉，大家可以根据自己的实际状况进行一些调整，关键是要有取舍，想做到面面俱到基本是不可能而且没有必要的。

#### 3. 综合知识要掌握重要概念

鉴于这一部分大家比较头痛且占比也比较高，还是单独列出来说一下吧！农行相关这一块儿可以考前突击农行网站或其他现成的总结资料；时政要闻基本靠平时的积累，考前突击也是可以的；考察的计算机知识接近于常识，题量也不大，不必特意准备。剩下的经济管理金融财会就是重点了，题量大，而且考察方式也偏难。可以分为五大类：管理学、宏观经济学、微观经济学、财务管理和货币银行学。管理学偏重于概念的理解，剩下的四类偏重于简单的计算应用，考察的都是基本的概念和公式，但如果对这些完全没有概念，就只好果断蒙之了；理解概念和公式也要透彻，不然一知半解就把准确率由 25% 降为 0 了。这里特别说一下货币银行学，如果同学们真的立志投身于银行业，那么一定要好好学习一下这方面的知识，不止是为了准备笔试，而是为你以后的工作提供便利，很多日常工作术语都是出自于此。

## 第三章 行山东分行面试资料

### 3.1 农行山东省分行面经攒人品

本文原发于应届生 BBS，发布时间：2018 年 11 月 26 日

地址：<http://bbs.yingjiesheng.com/thread-2183647-1-1.html>

24 号参加的农行山东省分行的面试，人真的超级多，最早一批应该是 7 点 10 分就开始了，面试形式为无领导加半结构，无领导先有一个 1 分钟的即兴演讲，然后开始 20 分钟无领导，半结构三对一，先是自我介绍，没有时间限制，最后简单提问，整个面试很简单，就是等待时间略长，分享攒人品呀攒人品

## 3.2 热乎的山东省行信息技术岗面经~

本文原发于应届生 BBS，发布时间：2018 年 11 月 2 日

地址：<http://bbs.yingjiesheng.com/thread-2174269-1-1.html>

第一次写面经。

昨天下午刚参加了农行山东省行信息技术岗的面试。只有两个部分，半结构化和技术面试。没有之前大家说的无领导小组讨论(很讨厌那种面试，至今也没经历过，忐忑)。

半结构化是三个面试官对一个考生，问的问题比如有：

- 1.学计算机有很多选择，为什么来农行
- 2.最想要的三个东西
- 3.工作后对你来说最大的挑战
- 4.三年后自己的职业规划，走技术或管理
- 4.有没有 offer

其余的不记得了.....

技术面试.....六七个个考官面一个考生。先是自我介绍，然后问倾向于开发还是测试还是安全，用过什么语言，指针，数组，服务器，客户端，api.....因为我是搞深度学习的，还扯了点机器学习有关的.....

总体感觉正常发挥吧，会的都说了，不会的也编不了。

周天还要参加农行的笔试，希望顺利吧！

应届生保佑我~

## 3.3 2018.11 月山东分行面经

本文原发于应届生 BBS，发布时间：2018 年 11 月 27 日

地址：<http://bbs.yingjiesheng.com/thread-2184252-1-1.html>

攒攒人品吧

面试的地点在山里 比签到时间晚了十几分钟 七点实在起不来 来了之后发现大家热情很高啊 还有全家组队来的组织的挺好的 第一轮是无领导小组讨论 先每人一分钟讲一下个人题目 LZ 这一组抽到的是人工智能 大家都很套路啊

无领导是讨论 ATM 机加新功能 不得不说队友还是很重要

单面就是 自我介绍 结构化面试 问了我如何看待 不想当将军的士兵不是好士兵。

okkkk 挺快就结束了

## 3.4 农行山东分行信息技术面试

本文原发于应届生 BBS，发布时间：2017 年 11 月 30 日

地址：<http://bbs.yingjiesheng.com/thread-2134340-1-1.html>

11 月 27 日上午 9 点 10 分签到，在山东职业技术培训基地，好多人好多人农行山东分行信息技术面试 先签到取号、交手机、收材料、拍照、然后进一个房间里等待。没等多久就过去初面，无领导讨论，三个面试官，先是有个小问题，每个人看 1 分半题目然后挨个发言，接下来再来一个题目，大家讨论 25 分钟，最后总结陈述 3

分钟；结束后被带到另一个房间等待二面，期间还要写个明信片，写完就叫着去二面了，三个面试官，先自我介绍（不能说姓名和家庭背景），然后问问题，都是基本问题，比如遇到客户不满意你会怎么办啊之类的。。。不到 5 分钟吧，全程结束 11 点左右吧。

然而我们组比较惨，可能是他们那边安排出问题了，下午都回去了，有收到电话说要回去还有个技术面，然后下午又过去参加了一次技术面，7 个面试官，据说正中间是行长，根据自我介绍提问问题，主要问的是实习和项目经历，比较专业。

接下来等通知 ing

也不知道信息技术岗的待遇怎么样，有了解的小伙伴可以交流一下啊

## 3.5 农行面试

本文原发于应届生 BBS，发布时间：2017 年 12 月 4 日

地址：<http://bbs.yingjiesheng.com/thread-2135110-1-1.html>

昨天刚面完农行，看最近几年农行的帖子比较少，虽然觉得自己通过面试的几率也不大，还是说说吧。从秋招到现在，从应届生上获得的帮助太多了，造福下一届吧，顺便给自己攒攒人品。（手机码，忽略乱糟糟的格式）

一面是无领导即兴演讲，一组 10 人或者 12 人，两个话题，随便选一个。但是最终话题选择比例要达到 5V5 或者 6V6，如果长时间达不到要求。会影响大家整体的得分。话题一个是跟银行业有关的，一个社会话题，都挺简单的（但是不容易出彩）。达到 5 比 5 比例后，就开始即兴演讲，一人 2 分钟，不按顺序，准备好了就可以开始。所有人演讲结束，要对其他人进行评论，必须选择和你观点不一样的人评论，被评论的人可以就他人的评论做出回应。结束以后，面试官会随机提问，问题都不一定。农行面试采取是第三方双盲面试。

二面，半结构，5 个人一组，一个一个进去。3 个面试官。问得基本上都是针对自我介绍提问的，都挺简单，但还是针对常见问题准备一下比较好。我就是没有准备（哭(;\_;)）祝福大家都能拿到心满意足的 offer~

## 3.6 农业银行一面，二面

本文原发于应届生 BBS，发布时间：2017 年 12 月 11 日

地址：<http://bbs.yingjiesheng.com/thread-2134540-1-1.html>

30 号面的农业银行，很正规的，是分地区面的，楼主是早上，大概有 320 人左右。一面和二面一起，一面是无领导，辩论题分 AB 两组，但是最后要形成一个统一观点。面试官总共有 5 个左右没数，一面没有自我介绍。一面完了以后就直接二面了，就是留第一个同学在，大家先出去门口等候，还不能交谈，楼主是第三个，所以很快就进去了，先自我介绍，不能说自己名字和家庭。然后就问了我两个问题，“你是哪里人”“你在哪里实习过”就出来了，快得连楼主都很懵逼，其他人也是这种情况就 2 个问题。所以觉得银行招聘还是很看眼缘啊。

总之，希望我能拿到农行的 offer~o(^▽^)o

## 3.7 山东省分行 2016 面试流程

本文原发于应届生 BBS，发布时间：2015 年 12 月 18 日

地址：<http://bbs.yingjiesheng.com/thread-2022836-1-1.html>

12.17 号开赴济南历下区燕子山庄，开始了农行面试，本人是 12 点 30 分开始签到，审核材料和照相，实际上审核的材料并没有像官方公布的那么多，只收走了就业推荐表和成绩单，学籍证明的复印件。随后全程工作人员陪同展开了正式面试。（今年农行绝对是海面，至少得有 1000 人）。

(1) 一面（常规无领导小组讨论），我们组男女比例极不协调，我们组就我们两人是男生，8 名女生，讨论的题目是关于如何开展校庆相关活动，提出几点创意，并作具体流程和分工，同时像农行拉赞助等等细节。本组讨论的比较和谐，大家都很谦让，这里要提到一点，根据惯例，面试官到时间会提醒，但是我们组面试官没有任何时间上的提醒，全靠同学们自己把握。

(2) 二面，单独面试，有三个面试官，气氛很好，同学们不用担心，首先先给你个材料，思考 5 分钟，1 分钟陈述（题目是关于银行取款问题，遭到投诉，你作为大堂经理如何处理），陈述完毕后，面试官会问你几个小问题（类似半结构化），但是语速很快，同学们要仔细听，不要紧张。

(3) 二面结束，还需要在参加一个笔试，包括两个部分，心理测试和公文写作。

总结一下，今年农行面试一定要吃好早饭，午饭，要不然真心扛不住，我从 12 点半一直面试到晚上 6 点半，多数时间在等待，人数相当多，有时连坐的地方都没有，好几个小组挤在一个房间，需要上交手机，每一个环节结束，所有的行李要自己随身携带，要注意自己的钱包之类的东西，在面试过程中所有的跟自己有关的信息都不能说（姓名，学校，专业等），同时今年没有自我介绍，有点出乎意料，祝福明年的战友吧....

## 3.8 2016 农业银行山东济南面经

本文原发于应届生 BBS，发布时间：2015 年 12 月 18 日

地址：<http://bbs.yingjiesheng.com/thread-2022820-1-1.html>

昨天刚刚面完晚上太累就没有写~因为!!!!!! 我们是从中午 2 点多等到了晚上 8 点多才面试完！实在是太累了！首先是签到~人山人海~坐上电梯然后就开始抽签，无奈我抽到的是靠后的数字。差不多一面二面笔试都是最后一组是的最后还有一个笔试！大家抽完签就在一个套房里等待，照相，提交资料，当然手机早就交上去了。然后就开始听工作人员叫号。一直不到我们，我们就开始闲聊，我们是签到处四的，8 开头。我们一组 9 个人只有我们两个女生。等了接近 2 个小时我们才进去一面也就无领导小组讨论。9 个人就只给了 30 分钟。一开始先让我们用一个词形容对未来的憧憬生活什么的。我本来想的是美好，无奈我是最后一个发言。第一人说的是美满我也是醉了。接下来光明，宁静，黑马，奋斗，诚信，都有说的。我说了一个激情。感觉自己说的太少。呜呜，当时是词穷了。接下就是小组讨论，极简主义是。物质极简，欲望极简，信息极简，工作极简，生活极简等一共七项叫我们选其中认为必要的三项然后想出建设性意见。一开始大家的讨论好像都偏了，都是说怎么分这 7 类然后怎么选出并没有说切实可推广的做法。幸好中间及时调整有人提出了~时间并不是很充裕，我自己也就是说了几句话。提了一个工作极简的建议。最后大家让女士优先总结，我对面的女生总结的，事先说了一下，结果最后说的时候完全是有些紧张，结束最后她说她自己都不知道当时在说啥。就这样一面结束了。然后用进入了无限的等待时间。。。二面！大约 6 点多我们才被领到面试的地方，之前都是在等待区闲谈。先是五分钟看一个案例大概是小张是银行柜员，承兑额和顾客写的不相符，但却给顾客办了。让你说小张对错，还有你的启发。一分钟时间。进去之后，主考官很是和蔼~并不是很吓人貌似每个人都问了紧张么，紧张就深呼吸一下~之后我就从法律方面说小张不对，工作要细心仔细什么的。之后主考官又问了三个问题，一个是你最自豪的事情，还有就是你是七人团队的一员，其中三人关系不好，影响团队，你该怎么办，还有就是你和领导意见不一样怎么办。答完以后主考官还说了句再见。出来以后貌似大家的问题都不一样，有人直接被问你的缺点是什么。还有问最近一次沟通失败的经历。也有问为什么来农业银行，为了来农业银行你做了什么努力。大多不是很难。二面完竟然还有笔试!!!!!! 我们又在一个房间里等了许久，大概快 8 点，我们才开始了笔试。一开始 60 道测试题 ABCDE 选项。最后来了个公文写作，200 字到 400 字。我抽到的是写一个支行向省行申请换设备神马的。想了三四分钟也不知道要什么格式。因为之



前都说是写通知。我按照申请表写的。就这样我的第一面就这样交给了农行~希望可以得到 offer~听说县里都是 6:1 的比例。顿时感觉面试结束都 8 点半了。又累又饿!真是够够的。男朋友都打了好多电话以为我失联了。大概就是这些~农行面试比较正规,但人数很多,17 号应该是有 800 人吧~上午和下午。貌似也有 100 多人没有来面试~大概情况就是这些~

### 3.9 2016 山分日语面经 12.17 早 7 点第一场

本文原发于应届生 BBS, 发布时间: 2015 年 12 月 18 日

地址: <http://bbs.yingjiesheng.com/thread-2022853-1-1.html>

作为山分第一批参加面试的,早上 7 点签到,实在伤不起。

首先介绍下我的情况,日语专业学渣男,山东一所还可以的二本。

之前笔试流程内容都是一样的,论坛也有不少笔经,此处略过略过。

下面讲面试。我是 17 号上午 7 点场的,也就是今年最早的第一批,农行真是大手笔,感觉整个燕子山庄都包下来了。我是 6 点半左右到的,一共分了 5 个签到处,每个签到处粗略估计得有 50 人多,总共是 250 人以上的感觉。据说还有 8 点 40 分的,一天可能有 1000 人左右,确实是大海面啊!!? 这有点坑爹。

当时先是在 1 楼大厅排好队,每个签到处一列,按顺序每个签到处抽出十个人一队,坐电梯到 5 楼签到。不过里面有些人不一定是你的队友,大家大可聊聊天,缓解一下紧张。顺便说一下,可能我们小语种的不太一样,大家虽然是一队但报考的不是一个地方。

上 5 楼以后,就签到领号牌。号牌是你自己从一个信封里抽的,有的是从一个箱子里抽的,抽完那个号码就全程代表你了,期间还要在上面盖 N 个章,所以一定要拿好,确保每个章都有。抽完号牌,工作人员会取一个对应的号码把你手机封入一个信封,然后在你的号牌上盖个“手机”的章。

这一项完成后,就进入签到处旁边的房间(签到处在走廊里),先看材料要求,把你带来的毕业生就业推荐表复印件,学信网的那个文件,还有成绩单整理好,然后去房间门口的审核处审核材料。需要填一个个人信息确认表,签字摁手印。弄完在你的号牌上盖个“审核”的章,然后拍照,手举号牌,拍完再盖个“拍照”的章。然后就等着工作人员来叫你去面试了。

第一轮是无领导小组。当时我们应该是 9 个人,但是有一个没来,总共有 7 个女生,只有我一个男生。囧,开考之前我感觉一个女生对我很有敌意,老是直勾勾的看我,估计还没开面就把我当对手了,都觉得男生有优势,唉。

然后入场开面。总共有 3 个考官,一女二男,一直是女的再说。典型的 U 型坐,我们抽到的题目是让你从 14 项选项里面,选出一个你认为良好的人际关系最需要的选项。2 分钟审题,1 分钟陈述,30 分钟讨论,3 分钟总结。不过 3 分钟是包含在 30 分钟里面的,这个需要注意下。我们组有 3 个女生很强势,思维和口才都相当棒。大部分都是他们三个在说,中间我就插了几句话。讨论的问题是让从里面选出 3 个最重要的和 3 个最不重要的。我一直听得迷迷糊糊的,因为他们说的有点乱,所以只好摆出一副认真听的样子,不时点个头。最后总结陈词没人主动,最后一个女生起来总结,巴拉巴拉。最遗憾的是没有抢到 timer,一个女生开始反应很快,站起来就抢了。不过要注意的是,说辞一定要有一些自己的话,不能照搬网上的原句,她抢 timer 的说辞跟我一样,都是“我今天

正好带了块表.....”所以我也就没争，哈哈。

结束后考官没有问问题，摆好凳子，向考官致谢，走人，准备2面。

二面是先到一个房间里等，念到号码就跟引导员走，都是一组四个，在面试房间外等。里面的二面有些特殊，是没面之前，先给你材料，让你准备一个一分钟左右的陈词。一次只给两个人看，前两个面完再给后两个看。我们的题目是银行有个客户想换零钱，问了三个窗口都说没法换，但是他看到那三个柜员在里面聊天，以为她们故意串通好不给他换。因此进行了投诉。问你如何看待这件事。

进去以后，才发现是全！日！语！面！的！对，你没看错，全日语！往届小伙伴的面经都说没有日语面，可能加个笔试，但是今年是全日语，没有自我介绍。一共问了我四个问题，对刚才那份案例的看法，自己性格的优缺点，最近跟什么人有过冲突，如何解决的，还有你对你的专业和日本的服务业或银行业之间的关系有什么看法。楼主口语比较差，各种自我造词，答的一塌糊涂。所以啊，以后有小语种的小伙伴，一定要准备一下所学语种的面试啊!!!!

完了还有一个笔试。通用的是60个职业情商测验，20分钟，我们是一份日语试卷，60分钟，很简单，汉字选假名，外来语，几个阅读，最后挖空选助词。其他的一般岗好像是作文，题目我不知道，30分钟左右。做完交卷领手机交号牌就滚蛋了。

对了，一面，二面，笔试，领手机都会在号牌上给盖章这个忘说了。

早上7点一直到12点多，5个多小时的面试。差点饿死我。希望各位还没面的小伙伴加油啊!!!我几乎没抱希望，纯观光目的去的，16号疯玩了一天，在芙蓉街吃的太多还吃坏了肚子，半夜8点多才找到住的地方，希望大家不要跟我学。有需要咨询更具体的可以回帖，不定时解答。吼吼。

### 3.10 20151217 农行山东分行面经

本文原发于应届生BBS，发布时间：2015年12月18日

地址：<http://bbs.yingjiesheng.com/thread-2023119-1-1.html>

楼主985小硕一枚，会计女，无背景无颜值，非211普通本科。无银行实习经历，成绩一般，考了几个资格证书。从九月初开始投了N个银行，农行是收到的第一个也是唯一一个过了网申的，11月2号收到通知，两周准备了一下。11月15日笔试，行测基本靠之前的底子。时政全靠蒙。英语题挺多的，不过不难，感觉是四级水平。农行知识最好看一下，5个题，价值观、上市时间、宣传语什么的。没想到笔试顺利过了，12月9日收到通知，怀着忐忑的心情迎来人生第一面。

济南中午异常堵车，到燕子山庄的时候都12:25了，还好赶上了签到，但心里还是有点着急的。找到自己对应的签到处，现场有点乱，一定要跟紧前面的人。据说今年来的人很全，一天面500多个。先检查身份证，没收手机，抽签，审核材料，拍照。10人一组，在房间等了半小时才被拉去面试，要求带上自己的东西，因为不会再返回这里了。建议大家直接穿好正装，因为基本没地方让你换。

一面是无领导小组讨论，分两个题。第一题，两分钟时间，每人想一个关于校庆活动的创意，用一个词概括，并按顺序陈述，每人一分钟。第二题，为校庆策划创意活动，要求有①确定活动创意②确定活动具体方案③争取农行的资助。面完无领导后会被带去另外一个房间等，等了大概一小时。二面是单面，首先给了一段资料，要求阅读五分钟，然后进去陈述。题目是吴先生要取10万元并销户，但周六银行没准备那么多钱，吴先生投诉了，你

作为客户经理怎么办？面试官一共 3 人，态度 倒是很和蔼，先回答前述问题，然后面试官随机问几个问题，单面 5-10 分钟。是否有银行实习经历？实习做了什么？报的什么岗位？知道柜员做什么吗？态度重 要还是工作技能重要？你的最大性格优势是什么？你的职业规划？总之，没有自我介绍。二面完会带去另一个房间等，又等了大概一个小时。很多人没来得及吃饭， 农行还很贴心的给了牛奶和小面包！等全组 10 个人都面完会有人带去笔试，笔试在外面的礼堂，100 人一起做卷子，20 分钟 60 个心理测试，30 分钟公文写 作（写一个简报），感觉时间有点紧张。结束已经五点多，end...

再次提醒，按照要求准备好资料，带好证件、签字笔、铅笔、橡皮等。不要迟到！据说，在这个网站发帖的都能收到 offer。人生第一面结束，自己表现很差劲，估计农行是没希望了，希望能早日收到别的 offer。

### 3.11 山东农行面试的惨痛教训

本文原发于应届生 BBS，发布时间：2015 年 12 月 19 日

地址：<http://bbs.yingjiesheng.com/thread-2023349-1-1.html>

本人女研究生几乎报了所有银行，网申只过了农行，很受伤啊！女人大了找工作都这么不受待见啊，太现实了啊！想想都心好凉。17 号刚面完农行，虽然我很惨、想死的心都有，但是还是想趁着现在印象深，给 2017 届考农行的学弟学妹们一些建议。今年农行一共是三面，以前可是没听说的，我是直到候场时才知道有三面，三面是笔试，直到笔试的时候才知道除了考认知测试还有三十分钟写一篇公文，农行考公文也是无语了，不会啊，苍天！题目是让写一篇全辖区员工健身运动会的通知；一面二面都和往年没什么差别，一面是无领导，二面是半结构。无领导啊，我的硬伤啊，脑子转的慢就不想说了，关键是面试官说不能说关于个人的信息，我居然在个人陈述中说了自身的例子，当老师再友情提示的时候，我真的想死的心都有了，要是有个地缝真得钻下去了。题目大概是有 14 项影响人际关系的因素，选出三项最重要的和三项最不重要的因素，并阐述理由。只有几个印象深的第一个是在人际交往中比较主动，第二个为人热情，第四个为人老实，第七个是帮助他人，第十个好像是健谈、幽默，最后一个好像是独立有主见。二面先是在外面给你五分钟让你思考一道题目，我面的那道题目大概是临近年末，来银行换取零钱的较多，需求太多，银行不能满足，有位客户先是来 4 号窗口换零钱，被拒绝后，又去 1 号和 2 号窗口，都被拒绝，他便错误的认为是里面的柜员串通一气骗他的，于是他很生气，便对此进行了投诉。问你该怎样解决？二面的考官很和蔼，不想一面的摆着苦瓜脸进去之后先回答这个问题，然后她又问了我五个问题，还好差不多都是些基本问题，第一个是如果你最好的朋友要走让你去机场送她，但这时你接到公司加班的消息，你会怎么办？第二个是公司交给你的任务要求一周内完成，但你发现要三到五周才能完成，这时你该怎么办？第三个是你觉得你有什么优点是有益于你在银行发展的？又有哪些是阻碍银行发展的？第四个是你觉得你的创新点是什么？第五个是你这样理解一山难容二虎？

本人能想到的就是这么多了，我是死在农行了，只是想给明年考农行的学弟学妹们哪怕一点点建议！

### 3.12 【山东分行 2016 校招】面试经验

本文原发于应届生 BBS，发布时间：2015 年 12 月 20 日

地址：<http://bbs.yingjiesheng.com/thread-2023522-1-1.html>

【背景】lz 在上海读书，211 小硕，家在山东。接到农行山东分行的面试通知就开始定车票，定酒店，准备面试。lz 虽然在上海也拿到了招行上分和工行上分的 offer，但还是想回家工作。闲话休提，下面进入正文：

今年山东分行缩招，只招 160+，可以想象在我大山东的竞争有多激烈。我是 17 号早上 7 点签到的那一批，没吃早饭就早早赶到燕子山庄了，没想到已经有很多小伙伴在排队了，还有不少 8 点 40 的也来了，在下佩服！流

程基本和去年一样，在楼下按照站内信通知的第几签到处排对，会有工作人员引领去 5 楼相应签到处签到，签到后领取号码牌，这个号码牌会伴随你整个面试过程，上面要集齐 6 个章，才算圆满！签到后交上手机，进里面审核资料，主要是就业推荐表复印件，成绩单复印件，在线学籍学历证明这三样，最好不要交原价，交上之后就不再退还了。资料审核后就是举号码牌拍照，然后就在一个套间里等待，满长的等待~~大家可以跟同组小伙伴侃侃大山，lz 起的太早，就在沙发上闭目养神了。

【一面】接下来就是一面了，也就是无领导小组讨论。按号码坐下之后先看材料然后有个一分钟的陈述，材料是关于影响人际交往的性格因素，大概有 14 个，选择一个你认为最重要的，陈述理由。言之有理即可，没必要求新求异，面试无非就是看你的表达能力和逻辑思维能力，别紧张，慢慢说，彰显大将风度。之后就是小组讨论，材料不变，选出 3 个最重要的和 3 个最不重要的。这个时候大家要注意，没有对与错之分，不要为了争取发言机会故意跟小组大多数成员逆着来，因为作为一个 team，你这么做显然不太合群，如果你言之有理还好，言之无理那就杯具了，其实在讨论的过程中只有按照逻辑顺序陈述理由即可，大家要尽快形成一致观点，没有必要在细节上揪着不放，时间有限，最后万一在有限时间内没有形成一致观点，那这个小组就完蛋了。你想啊，作为 leader 的人没有很好的引导，作为 timer 的人也没有很好的掌控时间，作为小组成员不仅没有推动结果反而使整个流程倒退，假如你是面试官你会怎样想？所以最好的办法是尽快形成一致意见，大家把时间用在思考和讨论理由上面，陈述理由分类，分角度，有逻辑。尽量纪录小组成员的理由和观点，这样在最后的陈述中可以做补充。

【二面】二面是结构化面试，不过今年二面跟去年略有不同，没有自我介绍，也省得一些同学在自我介绍中说漏嘴（提到姓名和家庭情况）。面试官是 3 个，一个记录，一个提问，还有一个估计是领导之类，坐在床上，全程都在盯着你看，偶尔表现出不耐烦的样子，估计是因为 lz 回答的不合他意。在候场的时候会提前看一个材料，一个客户想换 200 元的零钱，3 号柜员说没有了，又去问了 1 号和 4 号柜员，他们也没有了，因为隔着防弹玻璃外面听不到里面的声音，所以客户以为他们串通好了，就是不想给客户换零钱，因此客户任性的投诉了。进去之后第一个问题就是问你应该怎样解决这个问题。我按照“原因-措施”的逻辑来回答的，主要是从两个方面，柜员角度和客户角度。接下来问了几个问题，大概是“怎么样看待加班？”“怎么看待雾霾？”“如果你正在做一件事情，领导突然交代你另外一件事情，你应该如何做？”“什么样的同事会让你感觉不好相处？”等，时间大概 5-10 分钟，还是很快的，感觉就是刷刷脸，看看嘴~~

【三面】今年的三面跟去年也不同，不仅有职业性格测试，还有一个公文写作。我们这批抽到的公文写作是：山东省分行要举办 2016 年全辖员工运动会，请你写一个通知，请各地区分行支行组织运动队，在选拔运动员的过程中带动全民健身运动。事前完全没有准备啊，感觉小伙伴们都在奋笔疾书，我纠结好久才下笔，最后还是感觉写的不好，哎~另外，二面到三面中间等待的时间非常长，又没有手机可看，多动症的同学还是带本小说什么的看看吧，或者吃点东西，lz 早晨 6 点起床，早饭没吃，到三面结束都快 14 点了，饿的我老眼昏花，还得赶紧去酒店退房，买票，赶去火车站，最后 15 点 30 分左右才吃上当天的第一顿饭！！真是人间美味啊！

【last but not least】希望山东分行能给 offer! offer! offer! 接我回家啊！

### 3.13 2015 青岛分行面经

本文原发于应届生 BBS，发布时间：2014 年 12 月 13 日

地址：<http://bbs.yingjiesheng.com/thread-1933683-1-1.html>

昨天面试结束，我也来发个面经吧。早晨 7:30 开始签到，审核原件，上交复印件，然后上交手机，脱鞋拿着号码牌靠墙拍照，拍照的时候后边的墙上贴着一张纸，类似于 160cm 的标记，估计太矮的会被淘汰吧.....

8:30 开始第一场面试，一组十个人，我们组缺考一个，6 个硕士，3 个本科。。。。首先进行的无领导小组讨论，我们组的题目是根据便民性进行排序，有 ETC、支付宝钱包、电话银行、家庭电视银行、无卡取款。每人 1 分钟时间陈述观点，好像是 20 分钟讨论，3 分钟总结。我们组有三个人自我陈述时超时了.....

无领导结束之后，在同一个教室进行单面。只有中间的主考官发问，其余的可能是农行的领导吧，只听不参与发问。主考官还是比较和蔼的，先是自我介绍，这里不允许说出姓名和家庭背景，然后问了 LZ 几个比较简单的问题。刚才的讨论你认为哪三个人比较优秀，为什么？除了农行还投了哪些银行？面试了哪些银行？为什么选择农行？为什么实习经历里没有银行？LZ 回答的很简单，不知道这种半结构化面试是应该多说几句还是应该言简意赅。。。

以上就是这次青分的面经，留给以后的孩子们做个参考~希望大家都能进入农行~~

### 3.14 山东省分行青岛分行面经

本文原发于应届生 BBS，发布时间：2014 年 12 月 11 日

地址：<http://bbs.yingjiesheng.com/thread-1932583-1-1.html>

经历了这个过程的艰辛，为后来的小伙伴留点参考资料吧山东省分行面试今年安排在燕子山庄，大体流程如下：先签到（需要化妆的 MM 注意啦，卫生间空间很小，化妆换衣服会有点拥挤），签到后会立马没收手机，告诉你号码，然后去号码对应的座位坐好等待，大约小组人都到齐吧，工作人员会统一带领整个小组拿好所有东西去另一个信息采集处，上交证件审核，并且抽取个人号码，拍照，号码需要贴在右胸口，并伴随过程始终，信息采集处还有与之前号码相对应的座位入座等候，大约半小时后吧，工作人员会带领整个小组去其他面试室正式开始面试，面试是无领导加半结构，无领导中 5 分钟读题，每人 1 分钟陈述，20 分钟讨论，3 分钟陈述。我们小组题目是关于解决银行客户等待焦虑问题的，题目中给了 6 条建议，从中选择 3 天，自己想一条，并排序，个人表现就略去啦。。。半结构先是 1 分钟自我介绍，不许透漏姓名、家庭情况，然后针对自我介绍随进问几个问题，面试官都比较和蔼可亲。面试结束后还有半小时性格测试，大家提前做好准备。青岛分行面试流程跟这个差不多，没有性格测试，这几天折腾够呛，先写这点吧，攒攒人品，希望能有个满意的 Offer,找工作实在不容易啊

### 3.15 为了攒人品，发发山东分行面经

本文原发于应届生 BBS，发布时间：2014 年 12 月 12 日

地址：<http://bbs.yingjiesheng.com/thread-1933046-1-1.html>

问了下引导员，本省大约 3700 人进了面试。签到后交手机，然后去一个大厅核实本人信息，在一个箱子里抽签，抽到的就是自己的号码牌贴在右胸上

1 无领导：我们组的材料是解决银行办业务排队的问题，给了 6 个方案选三个，每人陈述 1 分钟后（顺序不作硬性规定），开始 20 分钟自由讨论，最后选出一个人陈述 3 分钟，感觉我们组的整体水平一般吧，没有大神一样的人物，可能是因为第一天面的都是县域吧，我的表现只能求菩萨保佑了。

2 单面，一分钟自我介绍，左一女考官不停地在电脑上打着字 全程都没有看我。中间那个男考官直到我介绍说 特长拉丁舞 才抬头看我了一眼。

单面第一个问题:如果你是大堂经理，一名客户已经排队等很久了，很不耐烦了，你作为一名大堂经理该怎么做，我说 我就情景模拟下吧，他说好，我就扒拉扒拉 先说客户抱歉，银行办理业务时间长是为了保证业务的准确性，考官说，我已经等很久拉，赶紧给我办业务，我就说客户不好意思，不然这样 我们银行新出了理财产品，不然我给您介绍一下，客户说我已经买了所有理财产品，我要见你们行长，我说这种问题是我们基层人员的责任，不好意思只能由我们帮您解决（此处省略 1000 字，因为中间那个考官“为难”了我很久，最后我实在没有办法了 只能一直说客户对不起）

最后中间那个考官又问了我 你觉得一个银行人员要具备什么素质。我答了 6、7 个素质吧。。。。。

最后，中间男考官问了下其他两个女考官你们还有什么其他问题要问吗 旁边俩女考官说没有其他问题要问

了 然后他们就让我走了。  
求菩萨保佑让我过了吧。求菩萨保佑菩萨保佑菩萨保佑！

### 3.16 农行山东省分行面试

本文原发于应届生 BBS，发布时间：2014 年 12 月 12 日

地址：<http://bbs.yingjiesheng.com/thread-1932900-1-1.html>

看了不少帖子，想着面完了回来报答一下应届生吧，也给后来的学弟学妹们留点可参考的东西  
今年山分面试是 12 月 8 号、9 号、10 号三天，我被安排在了 10 号的上午 9:40 场，不到九点就到了，到场以后教手机、签到，然后坐那等着，一会工作人员就会带你去信息审核室，审核信息，抽签，拍照，可是难道没有人觉着举着号码牌拍照特别像电视上留案底的罪犯拍照么？额。。。等这一组都审核完了按照抽的号码顺序排队，工作人员带着去无领导，我们组的题目是现在中小企业融资困难，给出了 10 条建议，让选出 4 条并排序，说明理由。5 分钟看题及思考时间，看题的时候千万记得不能在试题上写字啊，我就脑子一短路忘记了，画了好几个圈了才想起来，也不知道对结果有没有影响。然后是 1 分钟个人陈述，其他人陈述期间你是不能动笔的，只能听着，我们这一组有个同学说了句“希望我的意见能抛砖引玉给大家一点启发”balabala。。反正大概就是这么个意思，最后还被面试官问了为什么这么说，说是自我陈述就是说明自己观点的，这样影响大家是不是算是不公平，不明白面试官为什么这么说，对了，这个个人陈述是不分顺序的，谁想好了谁起来说就行。然后是 15 分钟自由讨论，我们组还算是和谐，大家把 10 条分成四组，每组选出一条，最后排序就行了，整体过程比较顺利，但是也可以因为太和谐了没有发挥出某些人真正的实力。最后是总结陈词，然后面试官问了几个问题，大概问了三个人好像。然后我们的无领导就结束了。  
出来考场以后接着就是半结构，我是二号，所以很快就到我了，考场里面有三个面试官，说实话中间那个面试官说话口音真的很重，差点没听懂他问的问题。提问了三个问题：1、如果你在学校里组织一次成果展，结果到场的观众人数远远超过了你的预期，你会采取什么措施？2、你觉得你性格有哪些适合银行工作的因素？3、还有什么银行，进行到那个阶段了？然后就完事了  
出来以后去楼上做一个 200 题的性格测试，然后去 1 楼拿着自己的手机就可以走人了  
好吧，说实话没太有什么信心，写笔经攒下人品希望建行笔试能过呀

### 3.17 农业银行山东分行面经

本文原发于应届生 BBS，发布时间：2014 年 12 月 11 日

地址：<http://bbs.yingjiesheng.com/thread-1932354-1-1.html>

不得不说农行的面试流程是我所经历过的最严格最繁琐的了：签到-交手机-交材料-取号-无领导小组-半结构化面试-问卷调查-领手机。。。。。。等的时候没有手机这是痛苦啊

无领导的题目是关于农村金融的选择排序类问题。大家巴拉巴拉说了一通，很和谐。半结构化呢是自我介绍，然后问了我五个问题!!!! 感觉压力山大

其实无领导小组还是主要靠平时的积累吧，半结构化呢自我介绍一定要真实哦，考官会根据你的自我介绍来提问的。

恩，就是这样。祝大家都找到好的工作吧

### 3.18 2015 年山分面试（最后一天的）

本文原发于应届生 BBS，发布时间：2014 年 12 月 11 日

地址：<http://bbs.yingjiesheng.com/thread-1932014-1-1.html>

回来好好睡了一觉，起来第一件事就是整理昨天的心得吧。

大家都知道农行的流程了，进去交手机，签到，检查身份（身份证学生证，学籍证明，注意不要打错，我身边好几个都打印错了，记得打有二维码的那个），然后就是面试。

我被分到第七组，小组面试前事先跟组员说好了，我们要以大局为重，如果大家大多数得到了一致意见，那么少数的同学要从大局着想。事实证明事先说好很有必要，进去了以后大家都很遵守这个规定，每个人都提的是建设性意见或者补充性意见，没有出现两个人在那里扯皮的现象。之前看论坛说农行有一些很专业性的小组面试题目，比如说涉及到基金呀，信用卡激活呀之类的，需要你对银行业务有基本的了解。我们的题目是如何提升客户对银行的满意度，考官帮你计时，从 11 个里选 6 个并且排序。这种题目技巧大家应该都知道，先按标准归类，筛出一部分，然后再把标准排序，然后微调。不细说了。

完了以后出来等结构化面试，我比较幸运，靠前，没等多久。进去了以后先自我介绍一分钟，然后考官根据自我介绍提问。自我介绍不能说姓名，其他都能说。考官问了我专业，还报了什么银行，觉得农行在这些银行里有什么优势，还有你在校经历里有过服从别人的意见的时候吗。然后就结束了。

出来以后做了性格测试，拿手机走人。

报我们市的人很多，感觉淘汰率应该也挺高。我正常面试没出错误，但个人感觉也没出彩。总的来说，谋事在人，成事在天吧~看我跟农行有没有缘分了。

### 3.19 2015 农行山分面试

本文原发于应届生 BBS，发布时间：2014 年 12 月 9 日

地址：<http://bbs.yingjiesheng.com/thread-1930317-1-1.html>

我是 8 号下午 3:40 那一场的，大概 3 点多到的，在大厅里等着到点去签到。到点后，拿着身份证去签到，顺便把手机交上去，并得到在本签到组的号码。我们那组共 12 个人，有一位队友没来参加面试，所以实际人数为 11 人。然后是去核对信息，身份证、学生证、就业推荐表、学籍信息在线验证报告，只把验证报告留下了。核对信息，确认属实，签字，按手印，抽号码，拍照。在此环节中抽到的号码，就是你整个面试环节的姓名代号，要贴在衣服的右上方。然后就是等待面试了，整个面试环节中不能透漏姓名，家庭信息，学校和专业也不让主动透漏。

接着是无领导小组面试，共 3 个面试官，一个负责记录，一个负责记时间。先让制作个人的座签，然后是宣读要求，5 分钟读材料，1 分钟个人无顺序发言，关于地方性推行信用卡的措施（遇到了一个上午面试的女生，同一个签到组的，她也是这份材料），上面列了七条建议，自己根据材料结合自身想法，提出四条。然后是二十分钟的集体讨论，3 分钟的总结发言。完了之后，面试官会根据讨论中的表现，抽几个人问问题。我们那组共问了大约 6 个人，问题：如何评价自己在讨论中的表现，选择两名愿意与之共事的同事，怎么看待自己的发言少等。这里要提一下的是，给的那份材料上面是不让写字的，宣读要求里最后一项才说到这一点，有些没休息的就直接写上了。

无领导结束之后，就是在一个房间里按照一开始签到时的号码等待半结构面试了。不知道什么原因，上一组的还有将近一半的人没有进行面试。我是我们那组的最后一名，轮到我时，已经是7点多了。一分钟的自我介绍，然后问了几个问题。三位面试官，感觉主面试官和无领导时的是同一个人，旁边的两位姐姐就没什么印象了，但感觉他们都挺和蔼的。

出来之后还要做一份调查问卷，关于性格测试的，200题。交卷之后去出口处领手机，交上号码贴和座签。整个农行面试就结束了。

需要补充的是，之前听说是同等学历报同一个城市的人会分到同一个组中，但实际情况是，我们那一组至少有三个研究生，还都是相关专业的，在讨论的时候明显会感觉到不一样。自我感觉有点小悲催.....

我出来的时候已经8:15了，出口处，工作人员面前的桌子上，大概除了我的，还有四个手机没有被领走。但是负责我那一组的工作人员已经走了。给我手机的那位小帅哥还特贴心跟我说，一般在最后的录取的几率都大。虽然明知道是安慰的话，可心里还是暖暖的~~第一次发帖，手机码字不易，为面试攒人品

## 3.20 2015 大山东面经

本文原发于应届生BBS，发布时间：2014年12月8日

地址：<http://bbs.yingjiesheng.com/thread-1930033-1-1.html>

首先，没有就业推荐表也可以参加面试，特此声明!!! 楼主之前担心找不到工作，就签了一个不太满意的工作，哎。。后来了解到报考公务员以及国企事业单位很多面试前都要出示就业推荐表，想想就后悔，还是太年轻啊~~~不过楼主还是去了，本来打算厚着脸皮求面试官给次机会来着，不过检查材料的时候，楼主说没带就业推荐表，他们并没有为难。给大农行点赞。形象顿时高大许多~~~有同样问题的同学们不用为此事担心了，哈哈~12月5号收到通知面试通过，需要带身份证、学生证、学籍验证报告还有一个就是就业推荐表，让楼主爱恨交织的就业推荐表啊，想想就蛋疼~他们留下了学籍验证报告，这个是必须要有的。

楼主报的是菏泽城区，据不靠谱消息第一天面试的好像是报考滨州、德州、菏泽地区考生，全省参加面试的有3k，招收400左右。报道流程大概是先签到上交手机，然后检查材料、拍照、随机抽号，之后就是面试了。面试分8组，每组12人，我们这组什么专业都有，金融、会计什么的，楼主是学计算机的。面试方式为无领导+半结构化，之后有个200题的性格测试。

无领导小组面试：1、5min读材料 2、1min观点陈述 3、20min讨论 4、3min总结陈述，三个考官，一个负责计时一个记录还有一个最后会问些问题；我们这组的材料大概是银行去销售信用卡，文中给了7条建议，然后要求最后总结出4条建议，我们这组有几个女生还是很厉害的，逻辑清晰表达流畅，专业也比较对口，楼主实在是自叹不如。楼主开始的时候说了一些观点，到后来有大概三四同学掌握了主动权，还讨论一些金融风险之类的专业问题，楼主一窍不通，后期就不怎么说话了。我们这组开始的时候争论挺激烈的，有几个比较强势的，感觉气氛挺那啥的~楼主一个工科男以前从没见过这阵势，上次去一家技术公司来了一次群面，一群工科的哥们都丫的憋着不说话~

半结构化面试：大概1min自我介绍，不说姓名和家庭信息，然后会随机问一些问题，楼主遇到的是“假如你是一个大堂经理，你应该怎么办？”“如果有客户因为态度问题投诉你，你怎么办？”，楼主感觉答得都不太好。问了一下其他考生，问什么的都有“有没有offer”，“打算做什么工作”啊之类的，就这些吧~

来点感受：1、来银行面试的美女真多啊，还来了好多家长（有背景的？楼主不清楚）



2、同组的一





个美女同学帮忙撕开了编号贴纸，谢谢这位女同学



晓旭~ 4、大农行不能只收卖卡的啊，让我去帮忙装系统吧~

## 3.21 青岛分行面筋

本文原发于应届生 BBS，发布时间：2014 年 12 月 12 日

地址：<http://bbs.yingjiesheng.com/thread-1932645-1-1.html>

昨天下午面试完，看似简简单单地面试，LZ 还是觉得很疲劳。毕竟是 211 小硕在当下的就业形势下收到的第一份正规面试啊~废话不多讲，简单说一下面试的主要内容。

大致流程：提交相关资料，拿到自己当天下午的牌牌和信息确认函，然后拍照，交手机等候面试，最后去面试（首先无领导小组讨论，然后 5 对 1 单面）

无领导小组讨论：

很幸运地是小组很多成员都是历经多次银行无领导小组讨论的，我的处女面就跪舔了一番我们小组的大牛们。

题目一张 A4 纸，大概就是银行要进行内部管理制度提升，以此来提高自身市场份额。从给出的建议总筛选有效的三条，最后提出一条小组认可并同意的创新性建议。

（开始的时候，面试官讲过不要在答题纸上画画写写，可是 LZ 觉得不写字儿无所谓，然后就描了几笔，也不知道会不会扣分，大家注意一下吧~~~）

LZ 认为的注意事项：

- 1.面试官虽说进去之后随便坐，但是大家还是按照自己的编号顺序有序就坐的。
- 2.我们小组貌似有人去机构培训过。但 LZ 认为，花辣么多票子就去练习几天讲话，在短短地 20 分钟里表现出一个不一样的自己，很难。但是，表达的条理性肯定会有所提升的。
- 3.无领导小组讨论之前跟小组的成员多聊聊天，大家很快就会认识了，然后整个面试的过程就不会很尴尬，我们小组就很和谐。
- 4.自我陈述的时候一定要逻辑性，言简意赅。一分钟就是一分钟，不可以超时哦!!!
- 5.群体讨论的时候好好听大家的想法，想好了再发表自己的看法，个人认为并不是说得多就是好事儿。

5 对 1 面试：

- 1.首先真心不需要紧张，我们小组的面试官真的是太和蔼可亲了，一直面带微笑，然后自己也就不由自主的笑咯。
- 2.1 分钟自我介绍！不允许说自己的姓名！学校、专业都 ok。
- 3.我的面试就是针对我的自我介绍问了一些。但是 LZ 回家之后发现自己太把面试官当自己人了，全部都是大实话，导致面试官说我太随性、喜欢自由。所以大家回答问题的时候三思而后行吧~~~
- 4.我们小组有个姑娘说她是压力面试，大概就是别人如何评价你的缺点？跟寝室室友关系是否融洽？最近一次跟别人发生冲突是因为什么？

清晨起床开电脑做得第一件事情，估计上午面试的人儿已经看不到了，希望可以给下午面试的战友带去一点信心。

为了农行的面试，放弃了回 NJ 考中信和人行机会，希望农行眷顾我一次。

发帖攒 RP，希望有志要进农行的亲们收到 OFFER。

p.s:候场的时候问了一个工作人员，他说大概 20 天之后会电话通知收到 offer 的亲。

## 3.22 山东省分行 2016 面试流程

本文原发于应届生 BBS，发布时间：2015 年 12 月 18 日

地址：<http://bbs.yingjiesheng.com/thread-2022836-1-1.html>

12.17 号开赴济南历下区燕子山庄，开始了农行面试，本人是 12 点 30 分开始签到，审核材料和照相，实际上审核的材料并没有像官方公布的那么多，只收走了就业推荐表和成绩单，学籍证明的复印件。

随后全程工作人员陪同展开了正式面试。（今年农行绝对是海面，至少得有 1000 人）。

（1）一面（常规无领导小组讨论），我们组男女比例极不协调，我们组就我们两人是男生，8 名女生，讨论的题目是关于如何开展校庆相关活动，提出几点创意，并作具体流程和分工，同时像农行拉赞助等等细节。

本组讨论的比较和谐，大家都很谦让，这里要提到一点，根据惯例，面试官到时间会提醒，但是我们组面试官没有任何时间上的提醒，全靠同学们自己把握。

（2）二面，单独面试，有三个面试官，气氛很好，同学们不用担心，首先先给你个材料，思考 5 分钟，1 分钟陈述（题目是关于银行取款问题，遭到投诉，你作为大堂经理如何处理），陈述完毕后，面试官会问你几个小问题（类似半结构化），但是语速很快，同学们要仔细听，不要紧张。

（3）二面结束，还需要在参加一个笔试，包括两个部分，心理测试和公文写作。

总结一下，今年农行面试一定要吃好早饭，午饭，要不然真心扛不住，我从 12 点半一直面试到晚上 6 点半，多数时间在等待，人数相当多，有时连坐的地方都没有，好几个小组挤在一个房间，需要上交手机，每一个环节结束，所有的行李要自己随身携带，要注意自己的钱包之类的东西，在面试过程中所有的跟自己有关的信息都不能说（姓名，学校，专业等），同时今年没有自我介绍，有点出乎意料，祝福明年的战友吧....

## 3.23 【山东分行 2016 校招】面试经验

本文原发于应届生 BBS，发布时间：2015 年 12 月 20 日

地址：<http://bbs.yingjiesheng.com/thread-2023522-1-1.html>

【背景】lz 在上海读书，211 小硕，家在山东。接到农行山东分行的面试通知就开始定车票，定酒店，准备面试。lz 虽然在上海也拿到了招行上分和工行上分的 offer，但还是想回家工作。闲话休提，下面进入正文：

今年山东分行缩招，只招 160+，可以想象在我大山东的竞争有多激烈。我是 17 号早上 7 点签到的那一批，没吃早饭就早早赶到燕子山庄了，没想到已经有很多小伙伴在排队了，还有不少 8 点 40 的也来了，在下佩服！流程基本和去年一样，在楼下按照站内信通知的第几签到处排对，会有工作人员引领去 5 楼相应签到处签到，签到后领取号码牌，这个号码牌会伴随你整个面试过程，上面要集齐 6 个章，才算圆满！签到后交上手机，进里面审核资料，主要是就业推荐表复印件，成绩单复印件，在线学籍学历证明这三样，最好不要交原价，交上之后就不再退还了。资料审核后就是举号码牌拍照，然后就在一个套间里等待，满长的等待~~大家可以跟同组小伙伴侃侃大山，lz 起的太早，就在沙发上闭目养神了。

【一面】接下来就是一面了，也就是无领导小组讨论。按号码坐下之后先看材料然后有个一分钟的陈述，材料是关于影响人际交往的性格因素，大概有 14 个，选择一个你认为最重要的，陈述理由。言之有理即可，没必要要求新求异，面试无非就是看你的表达能力和逻辑思维能力，别紧张，慢慢说，彰显大将风度。之后就是小组讨论，材料不变，选出 3 个最重要的和 3 个最不重要的。这个时候大家要注意，没有对与错之分，不要为了争取发言机会故意跟小组大多数成员逆着来，因为作为一个 team，你这么做显然不太合群，如果你言之有理还好，言之无理那就杯具了，其实在讨论的过程中只有按照逻辑顺序陈述理由即可，大家要尽快形成一致观点，没有必要在细节上揪着不放，时间有限，最后万一在有限时间内没有形成一致观点，那这个小组就完蛋了。你想啊，作为 leader 的人没有很好的引导，作为 timer 的人也没有很好的掌控时间，作为小组成员不仅没有推动结果反而使整个流程倒退，假如你是面试官你会怎样想？所以最好的办法是尽快形成一致意见，大家把时间用在思考和讨论理由上面，陈述理由分类，分角度，有逻辑。尽量纪录小组成员的理由和观点，这样在最后的陈述中可以做补充。

【二面】二面是结构化面试，不过今年二面跟去年略有不同，没有自我介绍了，也省得一些同学在自我介绍中说漏嘴（提到姓名和家庭情况）。面试官是 3 个，一个记录，一个提问，还有一个估计是领导之类，坐在床上，全程都在盯着你看，偶尔表现出不耐烦的样子，估计是因为 lz 回答的不合他意。在候场的时候会提前看一个材料，一个客户想换 200 元的零钱，3 号柜员说没有了，又去问了 1 号和 4 号柜员，他们也没有了，因为隔着防弹玻璃外面听不到里面的声音，所以客户以为他们串通好了，就是不想给客户换零钱，因此客户任性的投诉了。进去之后第一个问题就是问你应该怎样解决这个问题。我按照“原因-措施”的逻辑来回答的，主要是从两个方面，柜员角度和客户角度。接下来问了几个问题，大概是“怎么样看待加班？”“怎么看待雾霾？”“如果你正在做一件事情，领导突然交代你另外一件事情，你应该如何做？”“什么样的同事会让你感觉不好相处？”等，时间大概 5-10 分钟，还是很快的，感觉就是刷刷脸，看看嘴~~

【三面】今年的三面跟去年也不同，不仅有职业性格测试，还有一个公文写作。我们这批抽到的公文写作是：山东省分行要举办 2016 年全辖员工运动会，请你写一个通知，请各地区分行支行组织运动队，在选拔运动员的过程中带动全民健身运动。事前完全没有准备啊，感觉小伙伴们都在奋笔疾书，我纠结好久才下笔，最后还是感觉写的不好，哎~另外，二面到三面中间等待的时间非常长，又没有手机可看，多动症的同学还是带本小说什么的看看吧，或者吃点东西，lz 早晨 6 点起床，早饭没吃，到三面结束都快 14 点了，饿的我老眼昏花，还得赶紧去酒店退房，买票，赶去火车站，最后 15 点 30 分左右才吃上当天的第一顿饭!! 真是人间美味啊!

【last but not least】希望山东分行能给 offer! offer! offer! 接我回家啊!

## 3.24 山东农行面试的惨痛教训

本文原发于应届生 BBS，发布时间：2015 年 12 月 19 日

地址：<http://bbs.yingjiesheng.com/thread-2023349-1-1.html>

本人女研究生几乎报了所有银行，网申只过了农行，很受伤啊！女人大了找工作都这么不受待见啊，太现实了啊！想想都心好凉。17 号刚面完农行，虽然我很惨、想死的心都有，但是还是想趁着现在印象深，给 2017 届考农行的学弟学妹们一些建议。今年农行一共是三面，以前可是没听说的，我是直到候场时才知道有三面，三面是笔试，直到笔试的时候才知道除了考认知测试还有三十分钟写一篇公文，农行考公文也是无语了，不会啊，苍天！题目是让写一篇全辖区员工健身运动会的通知；一面二面都和往年没什么差别，一面是无领导，二面是半结构。无领导啊，我的硬伤啊，脑子转的慢就不想说了，关键是面试官说不能说关于个人的信息，我居然在个人陈述中说了自身的例子，当老师再友情提示的时候，我真的想死的心都有了，要是有个地缝真得钻下去了。题目大概是有 14 项影响人际关系的因素，选出三项最重要的和三项最不重要的因素，并阐述理由。只有几个印象深的第一个是在人际交往中比较主动，第二个为人热情，第四个为人老实，第七个是帮助他人，第十个好像是健谈、幽默，最后一个好像是独立有主见。二面先是在外面给你五分钟让你思考一道题目，我面的那道题目大概是临近年末，来银行换取零钱的较多，需求太多，银行不能满足，有位客户先是来 4 号窗口换零钱，被拒绝后，又去 1 号

和 2 号窗口，都被拒绝，他便错误的认为是里面的柜员串通一气骗他的，于是他很生气，便对此进行了投诉。问你该怎样解决？二面的考官很和蔼，不想一面的摆着苦瓜脸进去之后先回答这个问题，然后她又问了我五个问题，还好差不多都是些基本问题，第一个是如果你最好的朋友要走让你去机场送她，但这时你接到公司加班的消息，你会怎么办？第二个是公司交给你的任务要求一周内完成，但你发现要三到五周才能完成，这时你该怎么办？第三个是你觉得你有什么优点是有益于你在银行发展的？又有哪些是阻碍银行发展的？第四个是你觉得你的创新点是什么？第五个是你这样理解一山难容二虎？

本人能想到的就是这么多了，我是死在农行了，只是想给明年考农行的学弟学妹们哪怕一点点建议！

### 3.25 2016 山分日语面经 12.17 早 7 点第一场

本文原发于应届生 BBS，发布时间：2015 年 12 月 18 日

地址：<http://bbs.yingjiesheng.com/thread-2022853-1-1.html>

作为山分第一批参加面试的，早上 7 点签到，实在伤不起。

首先介绍下我的情况，日语专业学渣男，山东一所还可以的二本。

之前笔试流程内容都是一样的，论坛也有不少笔经，此处略过略过。

下面讲面试。我是 17 号上午 7 点场的，也就是今年最早的第一批，农行真是大手笔，感觉整个燕子山庄都包下来了。我是 6 点半左右到的，一共分了 5 个签到处，每个签到处粗略估计得有 50 人多，总共是 250 人以上的感觉。据说还有 8 点 40 分的，一天可能有 1000 人左右，确实是大海面啊!!？这有点坑爹。

当时先是在 1 楼大厅排好队，每个签到处一列，按顺序每个签到处抽出十个人一队，坐电梯到 5 楼签到。不过里面有些人不一定是你的队友，大家大可聊聊天，缓解一下紧张。顺便说一下，可能我们小语种的不太一样，大家虽然是一队但报考的不是一个地方。

上 5 楼以后，就签到领号牌。号牌是你自己从一个信封里抽的，有的是从一个箱子里抽的，抽完那个号码就全程代表你了，期间还要在上面盖 N 个章，所以一定要拿好，确保每个章都有。抽完号牌，工作人员会取一个对应的号码把你手机封入一个信封，然后在你的号牌上盖个“手机”的章。

这一项完成后，就进入签到处旁边的房间（签到处在走廊里），先看材料要求，把你带来的毕业生就业推荐表复印件，学信网的那个文件，还有成绩单整理好，然后去房间门口的审核处审核材料。需要填一个个人信息确认表，签字摁手印。弄完在你的号牌上盖个“审核”的章，然后拍照，手举号牌，拍完再盖个“拍照”的章。然后就等着工作人员来叫你去面试了。

第一轮是无领导小组。当时我们应该是 9 个人，但是有一个没来，总共有 7 个女生，只有我一个男生。囧，开考之前我感觉一个女生对我很有敌意，老是直勾勾的看我，估计还没开面就把我当对手了，都觉得男生有优势，唉。

然后入场开面。总共有 3 个考官，一女二男，一直是女的再说。典型的 U 型坐，我们抽到的题目是让你从 14 项选项里面，选出一个你认为良好的人际关系最需要的选项。2 分钟审题，1 分钟陈述，30 分钟讨论，3 分钟总结。不过 3 分钟是包含在 30 分钟里面的，这个需要注意下。我们组有 3 个女生很强势，思维和口才都相当棒。大部

分都是他们三个在说，中间我就插了几句话。讨论的问题是让从里面选出 3 个最重要的和 3 个最不重要的。我一直听得迷迷糊糊的，因为他们说的有点乱，所以只好摆出一副认真听的样子，不时点个头。最后总结陈词没人主动，最后一个女生起来总结，巴拉巴拉。最遗憾的是没有抢到 timer，一个女生开始反应很快，站起来就抢了。不过要注意的是，说辞一定要有一些自己的话，不能照搬网上的原句，她抢 timer 的说辞跟我一样，都是“我今天正好带了块表……”所以我也就没争，哈哈。

结束后考官没有问问题，摆好凳子，向考官致谢，走人，准备 2 面。

二面是先到一个房间里等，念到号码就跟引导员走，都是一组四个，在面试房间外等。里面的二面有些特殊，是没面之前，先给你材料，让你准备一个一分钟左右的陈词。一次只给两个人看，前两个面完再给后两个看。我们的题目是银行有个客户想换零钱，问了三个窗口都说没法换，但是他看到那三个柜员在里面聊天，以为她们故意串通好不给他换。因此进行了投诉。问你如何看待这件事。

进去以后，才发现是全！日！语！面！的！对，你没看错，全日语！往届小伙伴的面经都说没有日语面，可能加个笔试，但是今年是全日语，没有自我介绍。一共问了我四个问题，对刚才那份案例的看法，自己性格的优缺点，最近跟什么人有过冲突，如何解决的，还有你对你的专业和日本的服务业或银行业之间的关系有什么看法。楼主口语比较差，各种自我造词，答的一塌糊涂。所以啊，以后有小语种的小伙伴，一定要准备一下所学语种的面试啊!!!!

完了还有一个笔试。通用的是 60 个职业情商测验，20 分钟，我们是一份日语试卷，60 分钟，很简单，汉字选假名，外来语，几个阅读，最后挖空选助词。其他的一般岗好像是作文，题目我不知道，30 分钟左右。做完交卷领手机交号牌就滚蛋了。

对了，一面，二面，笔试，领手机都会在号牌上给盖章这个忘说了。

早上 7 点一直到 12 点多，5 个多小时的面试。差点饿死我。希望各位还没面的小伙伴加油啊!!! 我几乎没抱希望，纯观光目的去的，16 号疯玩了一天，在芙蓉街吃的太多还吃坏了肚子，半夜 8 点多才找到住的地方，希望大家不要跟我学。有需要咨询更具体的可以回帖，不定时解答。吼吼。

## 3.26 20151217 农行山东分行面经

本文原发于应届生 BBS，发布时间：2015 年 12 月 18 日

地址：<http://bbs.yingjiesheng.com/thread-2023119-1-1.html>

楼主 985 小硕一枚，会计女，无背景无颜值，非 211 普通本科。无银行实习经历，成绩一般，考了几个资格证书。从九月初开始投了 N 个银行，农行是收到的第一个也是唯一一个过了网申的，11 月 2 号收到通知，两周准备了一下。11 月 15 日笔试，行测基本靠之前的底子。时政全靠蒙。英语题挺多的，不过不难，感觉是四级水平。农行知识最好看一下，5 个题，价值观、上市时间、宣传语什么的。没想到笔试顺利过了，12 月 9 日收到通知，怀着忐忑的心情迎来人生第一面。

济南中午异常堵车，到燕子山庄的时候都 12:25 了，还好赶上了签到，但心里还是有点着急的。找到自己对应的签到处，现场有点乱，一定要紧跟前面的人。据说今年来的人很全，一天面 500 多个。先检查身份证，没收手机，抽签，审核材料，拍照。10 人一组，在房间等了半小时才被拉去面试，要求带上自己的东西，因为不会再返回这里了。建议大家直接穿好正装，因为基本没地方让你换。

一面是无领导小组讨论，分两个题。第一题，两分钟时间，每人想一个关于校庆活动的创意，用一个词概括，并按顺序陈述，每人一分钟。第二题，为校庆策划创意活动，要求有①确定活动创意②确定活动具体方案③争取农行的资助。面完无领导后会被带去另外一个房间等，等了大概一小时。二面是单面，首先给了一段资料，要求阅读五分钟，然后进去陈述。题目是吴先生要取 10 万元并销户，但周六银行没准备那么多钱，吴先生投诉了，你作为客户经理怎么办？面试官一共 3 人，态度倒是很和蔼，先回答前述问题，然后面试官随机问几个问题，单面 5-10 分钟。是否有银行实习经历？实习做了什么？报的什么岗位？知道柜员做什么吗？态度重要还是工作技能重要？你的最大性格优势是什么？你的职业规划？总之，没有自我介绍。二面完会带去另一个房间等，又等了大概一个小时。很多人没来得及吃饭，农行还很贴心的给了牛奶和小面包！等全组 10 个人都面完会有人带去笔试，笔试在外面的礼堂，100 人一起做卷子，20 分钟 60 个心理测试，30 分钟公文写作（写一个简报），感觉时间有点紧张。结束已经五点多，end...

再次提醒，按照要求准备好资料，带好证件、签字笔、铅笔、橡皮等。不要迟到！据说，在这个网站发帖的都能收到 offer。人生第一面结束，自己表现很差劲，估计农行是没希望了，希望能早日收到别的 offer。

## 第四章 行山东分行综合资料

### 4.1 农总直属机构（上海）2019 笔面试-全流程攻略

本文原发于应届生 BBS，发布时间：2019 年 12 月 25 日

地址：<https://bbs.yingjiesheng.com/thread-2251088-1-1.html>

卤煮并未有农总或其他银行的实习经历，在 6 月的时候放弃了某总行的暑期而选择一家中型券商自营部门的暑期，奈何该类金融机构的留用是个迷，入职名额大部分会给社招，不过，因果循环皆有定数，各位往后看就明白了。

#### 1. 简历筛选

若有银行/券商/资管实习经历+CPA/CFA 等对通过筛选自然有益，学历方面国内 985/211 硕应是标配。举个栗子，农总招聘共在全国 9 校宣讲，京内 4 所：清北北航北邮，京外 5 所：上交西交华科东南吉大，对理工类高校有所青睐。

#### 2. 笔试

于 10 月 19 日凌晨 12:19 收到农总笔试通知，HR 真的很辛苦。29 号下午笔试，时长 3 小时，行测+英语+专业知识共 150 分钟，性格测试共 30 分钟。其中，行测英语专业知识分部计时，银行考试行测时间都非常紧张，蒙就完事了，英语难度介于四级与六级，专业知识简直天坑，部分计算题涉及非平价债券收益率、消费贷还款天数，没有金融计算器无法作答。40min100 专业题考完感觉脑瓜子嗡嗡的。

BTW，农总笔试当天与招商银行笔试冲突，我当时打印了两行的准考证，26 号早晨才做出艰难的决定，这也是卤煮秋招中做出的第一次取舍（后面银行考试冲突得更多了）。

#### 3. 面试

30 号收到总行直属机构面试通知，感觉自己笔试做得也不是很好，可能农总不完全看笔试成绩发面试。双 11 前一天在农银大厦面试。面试共分两场，第一场是综合面，即对抗辩论，第二场是专业面。当天下午面试共 3 组，可见笔试刷人比例不低，一组 10 人，5 男 5 女，候场时间巨长，有吃有喝，足够大家互相认识了，暂且不表。

##### (1) 综合面

5V5 争霸，辩题为信用卡代偿前景是否良好，卤煮所在为正方。对抗式辩论所在持方很重要，比如本题正方会顺很多，因为要用发展的眼光看问题，然鹅正反方是按胸前序号随机分配的。

前 3 分钟审题，之后每人 1 分钟发言陈述观点，接着 10 分钟小组讨论，20 分钟自由辩论，双方需达成一致观点，由 1 人结辩 3 分钟。建议抓住个人陈述环节有逻辑地阐述观点，小组讨论时分析对方可能提出的观点，不一定要当 leader，自由辩论环节抓住对方逻辑打而非内容。由于双方最终要达成一致，自由辩论环节做记录时注意融合双方观点，切忌抬杠，比如你的观点有数据支撑吗数据靠谱吗之类的。最后的结辩的同学注意不能超时。

## (2)专业面

先自我介绍，不能说名字，但可以介绍学习与实践经历。一共 7 个面试官，中间为主面试官，新闻上都能经常看到的级别。首轮每位同学都会被问到问题，且会结合你的背景提问，比如会问留学生海外金融市场问题，面试官会追问问题，带点压力面的性质。次轮面试官会向几位提问，有上轮表现好的也有表现欠佳的，问题集中于国内货币市场产品（股债票）的新变化、经济增长、宏观指标（社融社零）、IFRS 9、风控等。这里不得不提开头所说的券商实习，这是一家自营盘在银行间市场很活跃的券商，实习中所学的知识对专业面非常有帮助。即使没能暑期留用，即使放弃看起来赢面更大的 offer，即使等待的过程十分磨人，但秋招境遇，皆有因果。

## 4.体检

11 月 13 日发送体检通知，距离面试仅 3 天，夸一夸农总效率。部分同学可能会有复检，不过不用太担心，十天左右会出录用通知。

最后祝 2020 年秋招的同学好运~

## 4.2 农总直属机构的秋招历程回顾

本文原发于应届生 BBS，发布时间：2019 年 12 月 11 日

地址：<https://bbs.yingjiesheng.com/thread-2248375-1-1.html>

说实话，接到签约通知的时候就想写这么一个帖子，奈何那段时间感慨万千，现在有机会也有这个时间来跟大家分享下农总秋招的历程。

我在 6 月的时候曾参加过农总的暑期选拔，当时投的产品类，也最终拿到了暑期实习的 offer，但是当时有更好的选择，所以还是放弃了。不过后来发现农总的暑期实习对实际留用帮助不大，在银行暑期中远不如工总、民生，所以如果农总暑期不改革的话，感觉还是鸡肋了一些。从暑期和秋招两次经历来看，个人感觉，农总的简历筛选属于四大行中偏容易的，笔试通过率也较高，更像是采用海笔海面的的方式来完成招聘，所以面试能力相对于笔试和硬件来说可能更为重要。

1.农总是 10 月 19 日凌晨 12 点多发的笔试通知，非常别具一格，26 号下午笔试三个小时，150 分钟行测+英语+基础知识和 30 分钟的性格测试，今年的行测+英语+基础知识的总题量是 205 道，分部计时，行测和基础知识部分我都没有做完，完全纯蒙一眼没看的题就有 30 道，整体时间非常紧张，而且笔试有一些是明显需要计算器才能完成的题目，做完之后从首钢技师学院出来周围骂声一片 233333，从我个人感觉来说，我笔试错个 40 题应该不成问题，但是整个秋招加暑期给我的经验来看，线下笔试由于大家不好作弊，能对 75%-80%的题是完全足够你通过笔试的，尤其是对于这种大体量招聘的公司。

2.大概是 10 月 30 日接到的面试通知，站内信更快一些，短信来的慢一点。这里不会表明具体是哪一个志愿的面试，只会有总行管理本部和总行直属机构的抬头作为区别。而我具体的面试时间是 11 月 4 日，一开始知道这个

面试时间的时候是真的感叹农总的效率，从参加笔试到收到面试通知仅过了 3 天，到参加面试仅用一星期，这在大行中是十分少见的。直属机构面试只有两轮，我先进行的专业面，也就是半结构多对多，我这一组的学生达到了 13 个人，大概是 7 个面试官，但真正提问的只有 3 个人，中间的主面试官有绝对的发言权。由于我这一组人数众多，且大家都非常不遵守回答限时，所以我们组只完成了自我介绍和一个统一回答的结构化问题（让谈谈对部门的理解），这两轮问题回答完之后就已经进行了 50 分钟了，所以面试官只额外的问了 4 个考生简单的行为化的问题，每个考生回答的时间也就 1 分钟，这一点是比较令人遗憾的，由于组内人员太多，自我介绍时面试官又不卡时间，仅仅自我介绍就浪费了大量的时间，以至于到后面根本就不会给考生发挥的空间，面试官单独提问也问到了诸如“我看你已经结婚了，你女朋友是北京人吗”“这次秋招你有投递券商吗”这样的问题，这样的半结构给了每个考生极大的心理压力。

3.半结构结束一小时内进行的是无领导，分成两组后采用个人陈述观点+短时间小组讨论+短时间组间辩论+两组统一观点推出总结陈述人选的方式。我们讨论的话题是租金贷应该鼓励还是限制，我所在的小组认为租金贷应该限制，讨论的具体环节个人感觉面试官更倾向于组内讨论表现优秀的人，无领导小组讨论尤其是短时间内的讨论，更倾向于选择出掌握节奏和提出有效意见的考生，对于结构和层次的把握不明显，对于辩论也没有高要求，最终的推选总结人员也是由我这一组的节奏掌控者单人推举出的一个女孩子来完成，由于时间紧迫，其他人也没有时间来表达异议了。整体进行下来农总的无领导强度弱于半结构不少，所以当时大家普遍认为半结构的权重远高于无领导。

4.11 月 13 日接到了差额体检通知，要求在 14、15 和 20 三天之中选择一天去即可，我是选择了 15 日去体检，去的时候发现体检现场男生是远多于女生的，而且签到时可以确认下自己的名字是否还在直属机构里，防止调剂 hhhhh，整体感觉直属机构的差额体检不用太紧张，差额比例很低，基本都会被放弃的对冲掉，所以不用担心。

5.11 月 23 日接到了签约通知，由于之前听说 20 日已经签约了一批所以十分紧张，怀疑自己就是被差额的那个，后来发现管培和直属机构的体检安排和签约安排都是完全不一样的（管培指定体检时间，直属机构三天选一天），所以回过来再看确实觉得差额体检并不算可怕，还是比较稳定的。

6.11 月 26 日签约，感觉拖三方也不可能拖到下一个 offer 到来，所以还是先签了，总体来说，今年农总扩招、工总缩招的大背景下，能签农总利润中心免去轮岗的痛苦还是很满意的，尤其是这个利润中心个人觉得有前途哈哈哈哈哈。总体来看，今年秋招相对于去年开设的大公司是增加了的，很多学长也都认为今年行情好于去年，但从个人的感受来看，虽然从 top 岗位的开放来看有所增加，但是我所在的学院或者我同学的秋招路程都不算良好，感觉并不如暑期时的预期，所以也很好奇今年开放去年没开的岗位最后到底归谁了呢

### 4.3 农总直属机构笔试面试到签约

本文原发于应届生 BBS，发布时间：2019 年 11 月 27 日

地址：<https://bbs.yingjiesheng.com/thread-2243670-1-1.html>

从准备秋招开始被师兄师姐推荐看毕业生论坛，真的在论坛获得了很多帮助，想着如果能有机会的话也写写自己的经验造福后人。

昨天正式签约，我自己的秋招也算是结束了，就来系统的回忆分享一下，如果废话过多请见谅（。

个人状况：国内 211 本科金融学，海外研究生，QS 世界排名 50 左右，和藤校牛剑完全不能比的程度，硕士专业是金融和市场双方向，但是因为网申的专业是下拉菜单选择，研究方向没啥用，就只能填金融



网申：实习经历方面有资产公司投行部，证券和银行，但是因为海外假期时间受限工作内容都比较水，没有那种动辄 3-6 个月的全职实习，其他的就没啥好说，按照实际情况填就好了。题外话签约会和之前暑期在直属部门实习现在也来签约的准同事朋友聊了一下，农行的实习项目并不保证转正，最后过的可能一半还更少（甚至有笔试被刷的），秋招不算有太明显的优势我个人认为.....有别的高质量实习完全可以自己斟酌，不一定非要来。

#### 笔试：

也是因为海外的原因，去年秋招我可以报名试水，final 期间不怕死飞回来裸考过，那最后当然是没过。六七年没拿笔算过数，不能带计算器看到行测逻辑题都懵了。今年在国内大概提前了三个月刷题准备（大佬可以掠过，我小学奥数真的太差了），最后结果证明这种行测类机考算是可以速成的，重点在于提前熟悉题型然后提高速度。两年的笔试对比下来，今年可能因为总行分开出题，别的板块倒还好，专业题难度明显陡升，大概是从宏微观跳到 CFA 一级的程度，涉及到了比较多的财务问题，我很确定有 4-5 道题是 CFA 一级直接翻译过来的，因为考前只复习了宏微观+会计，CFA 一级两年前考的，基本就搜肠刮肚找记忆碎片.....考出来差点觉得自己凉了。（此处我还是再次吐槽，你敢用 CFA 的题你倒是让我用计算器啊！！人家考试能带两个呢！

面试的时候问过同组也考金融经济类卷子的朋友，大家感觉差不多，其实那一部分需要大量计算的题随便填了跳过去应该问题不大，反正大家都是猜的.....哦顺便我材料分析是猜的，就还是考前要刷题，能拿的分尽量拿到，不擅长的地方花了时间也不一定做得对可以酌情放弃。

#### 面试：

直属机构没有沙盘游戏，就群面辩论和结构化多对多。两场面试在同一天，但是先后顺序不定，面完一场出来等着喊下一场，但是两场的组员是固定的。

群面辩论先个人陈述，努力找到和前面的人角度不同的观点，列 1234 阐述，然后组内讨论，两方辩论，最后应该达成一致然后 3 分钟推举人总结陈述，我在这里球球大家了辩论不要上头!!! 我们组当时开始辩论，对方完全无视了辩论的基础是两边都需要发声，大概前 5 个发言机会抢走了 4 个而且毫不谦让，（我当时第三发言位和对方一个妹子同时开口，我就让出去了.....然后全场下来再没找到插嘴的时候= =

最后在多个 time keeper 努力止住话头的时候对方两个我方一个妹子拒不妥协努力撕扯，撕掉了随后陈述的三分钟。然后考官直接说本场面试结束让我们出去了.....我当时，内心可以说是非常崩溃，觉得要全军覆没。

然后再是结构化面试，先自我介绍，然后对面的一排面试官选择自己感兴趣的考生问随机的问题。这部分没啥好说的，熟悉自己的简历，尤其是实习经历，不然别人问你在 XX 期间做了什么有什么看法的时候答不上来就是自己的锅.....专业知识不算太难，整体来讲有点拉家常的感觉，放松回答就好。最后会有考官问一个大家都能回答的问题，不需要抢，反正大家都有机会发言，直到最后没有人举手（我真的被抢答搞怕了），然后面试结束。

最后总结回忆一下，一组 13 人，拿到面试的有两个，我没发言，另一个妹子大概说了一句话.....所以应该是个人陈述拿到的分，再加上后期两边拉扯其实用到了我的陈述观点，所以综合来讲应该是看贡献度而不是看声音大.....真的球球学弟学妹们群面冷静克制，造福你我他。这玩意最后是个共识不是说打辩论打赢了就集体保送啊！

#### 体检：

没啥好说的，极端焦虑等待以后拿到通知，上海北京两地任选，两个地方的医院分别有规定不同的时间。过程不算严格说实话.....就算出了问题有的指标不合格会有复检安排，不要慌。

女生如果因为某些原因某些项目不能测，因为规定时间的跨度有一个星期左右，可以自己调整选一天去。实在是不行可以在医院先检查别的项目，有影响的会安排后期再让你去一次，挺人性化的。

#### 签约：

胜利的曙光就在前方，其实签约会没啥信息量.....基本等于啥都没说，薪资待遇定岗一概不知，可以当场签可以有一段时间（几天）的考虑期.....我是当场签了，毕竟人菜也没得别的选，赶紧上岸了拉倒。

最后祝不管是同届还是以后的学弟学妹，秋招顺利前程似锦！就算秋招海里沉浮主要是沉沉沉沉，总有浮起来的时候，不要放弃呀！

## 4.4 2020 届秋招农行广分回馈帖

本文原发于应届生 BBS，发布时间：2019 年 11 月 14 日

地址：<https://bbs.yingjiesheng.com/thread-2237937-1-1.html>

time line: 10 月初网申—10.30 面试（10.26 通知）—11.2 笔试（10.30 通知）—11.14 体检（11.12 通知）

双非重点本科，会计专业。担任过学生会干事和班干。连续三年的奖学金和三好，初会、证从银从基从，六级，计算机二级。在事务所和世界五百强企业实习过。

网申：各家银行和企业网申要填的内容都差不多，也就是简历上的个人信息在校经历实习经历获得奖项等，建议在准备简历时就好好精心准备，整理好在 word 文档，以后填的所有网申都复制粘贴上去（当然啦也可以针对所投的企业稍稍修改一下）。这里就不赘述了，网上搜索一下就有很多简历内容和网申填写内容的技巧啦～

笔试：感觉农行的题量和难度都没有中行的大，虽然也有很多不会的和没听说过的，但你要相信别人也是不会的，大家的水平可能都差不多。

tips: 1、考前可以去关注一下农行的常识以及动态，题量不多但这部分复习的性价比还蛮高的。2、行测的话还是要准备一下的，不管是银行还是企业的笔试，一般都是会出行测题的。（由于笔主自己原本就在准备考公，所以这部分没特意再复习）

面试：广分今年是先面后笔！在工行广东省分行科技园，10:50-12:00，带三份隐去姓名的简历，通知单说要成绩单但其实用不上。笔主看帖子很多都说用不上也就懒得去打印了。

九点出门，十点半到，建议提前出门规划好路线。准备好面试通知的截图，因为保安叔叔要看了才放进去。

进去后找到大楼，在一楼找到自己的组别并在等候室里相应组别的位置处等待。同一个分行的会分到同一组，整个面试过程中等待的时候可以多跟别人聊天，说不定还能像我一样遇到曾经的校友哈哈。时间差不多了就会有专门的工作人员来叫你签到、划掉简历上的名字、给纸制作号码牌、收手机，然后带领你上三楼等。

按序号每三个人为一组，一组人进去，先群面后单面。一组结束下一组再开始。里面有 3 个面试官+1 个辅助面试小姐姐。

群面：小姐姐会提一个问题，给 30s 思考，按序号或按座位位置依次回答 1 分钟，三个都回答完毕群面就结束了。群面问题：你怎么看待社会的某种现象等，听说有的组的问题还挺简单的。不过看到小姐姐拿着一本 a4 纸来问问题，想必问题重复率是很低的。反正想到多少个点就说多少个点好了，说得稍微有逻辑性和条理性就好。

单面：群面之后留下一个面试者进行单面，另两个在外等，一个面完再到下一个。单面问题：大多会根据简历问问题，三个面试官中的其中一个负责问。（不一定一直是某一个，因为提问我前面那个同学的面试官和提问我的面试官就不是同一个）

（群面：笔主在自己那组是序号是第一个的，问题出来后 30s 只想到了两个点，因为想着自己是第一个回答就没继续多想了，就在想要怎么表达更好。结果小姐姐按照座位顺序让序号第三那位同学先答，笔主自动就变成了最后一个。笔主想的两个点中有一个点是前面两位同学都没想到的，有一个点是我前面那位同学想到了的，最后我综合了起来回答了三个点。只能说有点运气成分吧，作为第三个回答不论是思考还是整理表达的时间都比前面的多差不多两分钟。不过不到最后一刻你都不知道你是第一个还是第三个。）

（单面：提问笔主的面试官一直抓着我简历中某个组织过的活动问，问得很细，然后就也没问别的就结束了，还算是比较简单吧。别的同学也有被问到为什么选择农行、自己专业和银行联系等等）

（笔主在的那个时间段说在分行一共有九人，笔主的序号是第三组第一个，但因为群面回答顺序我变成了第三组第三个，所以也就是九个人中的最后一个人啦。面试结束刚好差不多到 12 点。整场面试下来，我只能说面试体验感超棒了，面试时间短、等待时间短、按时开始按时结束、还有专人带领全程。）

差额体检（体检人数大于录取人数）：被安排在广医一院。带身份证和证件照，通知上说还要带三方，但是我们学校三方还没下来。大约 500 元，（正式入职后才能凭发票报销），现金银行卡微信支付都可。常规项目。注意抽血前不能吃早餐，少喝水。先照 B 超后尿检。

关于胸透检查：女生的话最好穿无钢圈的内衣，然后直接到前面跟医生说你穿的内衣不带任何金属，那医生就会让你先检查。不然的话你就要排很长很长的队伍，等待前面的一个个女生进去换衣服再做检查再换回衣服，换衣间只有一间。笔主特意穿了无钢圈，但因为背扣有金属也是不行的。这家医院比较严格，一定要没有任何金属的，调节扣和背扣有金属都不行。

建议早点去，笔主六点多起床，八点多去到，十一点多才结束。或者也可以晚点来，晚点来很多项目就没什么多人了，但是不知道如果早上没检完的话，会不会被推到下午，因为医生可能也是要吃午饭要休息的。个人建议还是慎重吧。

大概就是这样了，农行广分今年先面后笔，进度比很多银行都要快。估计体检完很快就会组织签约（希望笔主不是差额体检中的那部分差额）。笔主以后是想回自己家那边发展的，所以投的都是自己家那边。关于别的一些银行，很多都只是笔试了还没开始面试。其实银行并不是笔主最想从事的行业，所以也并没有特别要想去四大行中的哪一间银行。但由于农行进度快，所以如果农行给了 offer 笔主可能还是会签吧，也就不会再去别的银行的面试和体检了。当然了，如果有幸能找到更好的，高额的违约金也是愿意付的。

非常感谢这个论坛的前辈们留下的经验，这是笔主第一次在论坛上发帖，也希望笔主的经验教训和经历过的能给以后的同学一些启示，顺便积攒一下 RP，以上。

（如果有任何问题或想交流的，也能提问。如果看到了的话都会回复的。）

## 4.5 农行浙江分行信息科技岗笔面经（更新中求 offer!!）

本文原发于应届生 BBS，发布时间：2019 年 10 月 30 日

地址：<https://bbs.yingjiesheng.com/thread-2230943-1-1.html>

听说应届生论坛是个神奇的网站，特来此迷信一回，求农行 offer! 而且信息科技岗的信息确实不多，希望能帮上

之后想进农行的盆友们。

信息科技岗招聘流程：

- 1.网申（10.20 截止）
- 2.网上测试（10.23 收到通知，24-25 完成）
- 3.现场面试（10.28 收到通知，10.30 面试）
- 4.体检（10.31）
- 5.笔试（11.2）
- 6.未完待续...

网上测试是与第三方平台合作的，限一个小时，两道算法题。没有特别难，但编程不太好的同学可能也需要准备一下。我碰上的题正好在前一天刷 `leetcode` 碰到类似的，就感觉还蛮幸运的。

现场面试只有一轮技术面，非常有秩序，也让我对农行好感度 `uppppp`。面试地点在江锦路的浙江分行大厦，先在前台打印信息表，然后上楼审核材料、抽签、存手机、候场。（候场的时候旁边还有小零食和水，hr 小姐姐们一直说可以吃，但好像我们也没人去拿，但反正这样体验就很好！）之后会有人分组带着进入面试地点，是 3 个面试官对 3 个面试者的群面。先轮流对教育背景、研究经历等进行自我介绍（介绍过程中不能出现自己姓名、父母姓名等敏感信息）。之后会分别进行提问。主要是问经历与岗位的适配度，虽然我回顾发现自己漏说了很多，面试还是有点紧张。最后会对编程语言掌握进行简单考核，面试官会选择试卷上的一道题，要求在三分种内进行解答。题目涉及 C、Java、SQL、Python 等，都是基本的说出函数运行结果或者说明函数作用改错等等，面试者可以选择擅长的编程语言。然后面试就结束啦，到楼下拍个照取个手机就可以回去了。

我之前一直以为体检是签约前的最后一步，今年农行浙江分行提前组织体检是为了让非杭州地区的同学不用来回多趟，感觉还挺贴心的。

笔试完真的要哭了。。。感觉自己凉了。第一部分是行业知识、时事和关于农行的知识。行业知识就是什么金融证券法律法规之类的内容。时事真的是要上知天文下知地理：体积质量最大的行星、军运会、互联网大会等等知识。农行题有考简称 ABC，推出过的产品等等。很快就能做完，但是不能提前交卷。温馨提示，大家可以在做完这一趴的时候去上个厕所，后面就真的没时间去了。

第二部分行测。行测感觉好难啊，完全做不完，而且考试系统点下一题或者选题都需要好几秒的反应时间。很多题看都没看到，连瞎选的时间都没有。

第三部分英语。40 道单选，六篇阅读。我时间分配上也有点问题，做了几道单选决定先做阅读，结果做完六篇阅读时间就差不多了。

第四部分计算机。45 道题的分布大概是：15 道是 C 语言和 JAVA 的内容，10 道计算机网络，10 道数据结构，10 道数据库。中间穿插着一些有关计算机的其他内容。我大一学过 C、JAVA 之后几乎没有再用过了，大部分题也是靠蒙的。做着这套卷子脑袋里想着这次 gg 了。

第五部分性格测试。就是选择最符合最不符合。

特别提醒：一进入页面就开始计时了，所以每一部分的说明大概扫一眼就行，不要看太久哦。

以上就是这次笔试的心酸历程，听别人说省行也就招 10 个人，感觉自己凉凉的。哭。

之后过程等以后再更新~ 据说录用会根据网上测试、现场面试以及笔试综合进行考量。保佑自己能顺利通过体检和笔试，拿到农行 offer！

## 4.6 坎坷银行春招路，斩获三大银行 offer

本文原发于应届生 BBS，发布时间：2019 年 6 月 12 日

地址：<https://bbs.yingjiesheng.com/forum.php?mod=viewthread&tid=2207572>

最近有几个朋友一直在催我写面经，觉着自己并非什么大牛，没有清北复交的学术背景，也没有轰轰烈烈斩获各大厂 offer 的战绩，作为一个普通得不能再普通的普通人，还是准备写下这个小小的面经，记录一下自己这段时间春招的经历。感谢应届生，陪我走过留学申请，校招，陪我从一个学生演变成一个职场人。第一次发经验贴，回馈这个神奇的论坛，也希望能给正在或即将经历校招的你们一些小小的启发。希望能加精哦～

学术背景：本科双非一本，会计专业，腐国全球 top100 研究生，经济学；好了有些人肯定会说，标准国内没什么用找不到工作考不上研出国镀金的典型，那您可以出门左转了。毕竟国外不是混混就能毕业的，酸甜苦辣只有自己知道，以学历来评价一个人也确实是个没什么眼界的想法，每个人都有自己的优点，我们需要做的就是努力让它发光。本科四年，拿过三次一等奖学金，除了大一浑噩噩外，大二以后都是班级第一。拿过最佳辩手，校园歌手也打过酱油，为了省钱，没报什么补习班考过了雅思，也同样是为了省钱，好吧也不全是为了省钱，因为我是个很喜欢操心的人，总觉得别人办事肯定没有自己办事放心，没捐钱给留学中介自己把腐国能申请的学校都申请了一遍。据不完全统计，也收到了 7, 8 个 offer 吧，其中当然没有牛剑，我说过我是个普通人，当然没有成为黑马的运气。

关于实习，某小型上市公司做过 hr，某机关财务实习，某银行信贷部实习，研究生毕业后在腐国工作过一段时间，因为一些原因 2019 年初回国，依然没什么亮点……各种事情我都尝试过，因为妈妈从小鼓励我去尝试，我自己也是个喜欢折腾的人，当然这里就不提我还做过兼职发传单了……

好了，啰里八嗦了一堆我一点亮点都没有的学术背景和实习经历，下面说说我是如何在今年春招行情不怎么好的情况下侥幸收获了几个 offer 的。

Offer：中行某分，工行省分行，招行某分，农行研发中心，广发，cvte，腾讯面试放弃，还有一些



我忘了，四大行收获三大，因为建行没有投……基本投的都是四个一线城市，一共投了一百多份简历，面了二三十次，历时 3 个多月，火车高铁票三十张左右，最频繁的一周去了三次车站，车站的一个大叔都认识我了，还跟我说你又来坐火车呀。

在我今年初回国前，我对国内的招聘行情心里真的是没 ac 数的，所以当时我的志愿很宏伟 1.互联网大厂产品或运营 2.500 强外企管培 3.能去哪是哪吧。

当我雄心壮志地开始投简历，有人告诉我，互联网遇到了寒冬.....，我想去的企业基本都不招非技术岗了，鹅厂给我发面试的时候我已经结束春招了。行吧，那就外企，因为觉得自己口语还不错。然后我发现外企管配招的人更不多，而且人家秋招都招完了，有可能他放出岗位来说要春招，但其实根本不招人，各位，秋招机会确实多于春招，如果真的准备在国内求职的话，把握好秋招的机会，这是我血的教训。行吧，那就老本行吧，银行，因为我研究生阶段主要研究的就是银行。然后我就开始了漫长的投简历路程，2月份过完春节开始，每天给自己规定投简历的数量，同时开始刷一些网测题，大概过了2周，我连一个网测都没有收到，我开始慌了，我开始变得有些焦虑，我不知道是hr假没放完还是我确实不太行，时间来到3月，陆续收到一些企业的网测和初面邀请，除了我非常心仪的企业，我同时也投了一些企业为了获取群面的经验，因为我从来没有做过群面，我对群面的了解仅仅限于网上的资料。我依然记得第一次群面之后我对自己产生了强烈的自我怀疑，开始质疑自己的能力，对自己失望，觉得自己的表现属实太糟糕。除了自我排遣，可以和有经验的朋友聊聊，我想说的是，也许你也会或正在经历这个阶段，放宽心态很重要，不要质疑自己，漫长的招聘会打击自信，消磨意志，但上帝为你关了一扇窗，一定会给你开一扇门。

由于面过的公司太多，每个分开来说有些不太现实，以下我主要从个人面，小组面来说说自己的一些经验。

1. 清楚自己想做什么，擅长什么，或者清楚自己不想做什么。听过一个演讲，一个核心的职场人是自己擅长什么，市场需要什么，自己喜欢做什么三个集合的交集。但这样的人毕竟是少数，掌握其中一个，也是少数，更多的人忙忙碌碌一生，也没有找到自己所想。投一些符合自己实际的岗位，能帮你省下不少时间。

2. 由于面了太多，就一些基本的校招流程来做一个总结。招聘人数多的地方，特别是银行，一般流程是笔试，群面，单面；银行一般是综合笔试面试情况，所以不要过于担心笔试，只要认真看看行测，熟悉各种题型，我买过一本x公银行题，也下过一个app没事的时候刷一刷，做到熟悉题型，因为题目基本都是万变不离其宗的。关于心理测试，我的想法是，做你自己很重要，但同时你也需要符合企业需求，硬拗人设，后面有可能会崩，因为总是在你松懈的时候题目反复出现，题量大的话很容易忘记前面自己选过什么。提前了解企业，看清楚职位描述。

3. 关于群面，一般情况下无领导小组讨论，我遇到比较多的是给你几个方案，大家一起讨论出一个或两个最佳方案，无领导小组讨论，顾名思义，没有领导，所以不要出现那我们举手投票决定由xxx来总结这样的话哈，不过相信大家已经对time keeper, leader等等角色有所耳闻。我个人的经验是，抛弃这些固有的模式吧，不要把自己限定在固定的框架里面，做真实的自己比什么都重要。HR愿意看到的是一个真实的你，而不是被固定思维束缚住的你。除了第一次的群面我打肿脸充胖子败得一塌糊涂之后，我再也没主动当过leader，除了后面有几次被推荐出来做总结的，这时候就不能怂了，撸起袖子就是干。我总结的经验是，如果你逻辑清晰，表达能力超强，还有些幽默感，不怕场，最后总结还有自己的想法的话，不要犹豫，全场mvp非你莫属。一般群面一开始，大家可能都会按顺序发个言，这期间你就能看出每个人大概个什么样的水平了，所以你遇到特别欣赏的，觉得人家逻辑特别清楚的，就可以在后面推荐别人，能欣赏他人也是一种能力。然后就开始舌战群儒，我一般会干这么几件事 1.当大家意见不统一的时候，委婉地从漩涡里把大家拉出来，推动到下一阶段（用的方式一般是说除了选择方案我们还要对方案进行补充呀，我们没多少时间了呀，balabala之类的），HR会觉得，这个孩子控场能力不错，思路还是清晰的，没被绕进去 2.偶尔对前面的自己觉得说的很好的同学的观点做一个小小的总结，两三句话，然后重点来了，一定要提出

自己的想法，要创新，要有新意。一直附和别人的想法是个陪跑行为 3. 自信很重要，说话有条理真的很重要，比如有同学说选 13，我选的是 24，所以首先我就会说我不选 13 的原因，再说我为什么选 24，所以当全场都在说我为什么选 12, 13, 23 的时候，你说了你不选另外两个的理由，HR 会觉得你不一样，这也是个加分项。4. 淡定，保持优雅和自信，但是是建立在前三条的基础上的，我知道这句话有点扯，但 hr 一看到一群人在那撕逼，你一个人独自优雅自信，又有理有据，不选你都说不过去呀。当然你还是要合群，不能过于孤芳自赏了，因为这是一项团体活动，团体利益至上。最后，总结经验教训很重要，每一次群面后，总结出自己哪些地方做的好，哪些地方做的不好，可以怎么改进，摸索出属于自己的方法。我有一个朋友跟我说，他总结的方法是，回到家，再把面试的题目对着镜子练一遍。

4. 关于个面，我遇到过群面之后的个面，也有几个人一起面但没有小组讨论的个面，关于个面，我想说的是，机会永远留给有准备的人。面之前，我会去应届生看帖子，去网上搜面经，搞清楚企业文化，看看这个公司最新的举动、政策。其次，你得非常非常熟悉自己的简历，不管是中文还是英文，hr 认识你的唯一途径就是你的简历，对于每段实习，你需要能说出来，你具体干了哪些活，你们获得了哪些成果，你学到了哪些东西。面的过程中 1. 眼神交流，我喜欢看着别人的眼睛讲话，面带微笑，躲躲闪闪可能显得不太自信。2. 要有条理，在遇到一些问题的时候，我会说第一点什么什么第二点什么什么第三点什么什么，因为在高压的情况下我们的大脑有时候可能会短路，所以这也是一个能帮你一边想一边能补充的方法。3. 能拓展，前面说过要做足企业的功课，为的就是这个时候能吹一吹啊，企业希望看到的是一个了解他们的人，了解自己即将要干什么岗位的人，而不是一个自己都不了解自己的人。

后续，我也是一个即将工作的职场小白，面对接下来几十年的职场生活，会发现这几个月找工作的辛苦并不算什么。这是一个有些漫长的过程，我焦虑过，担心过，也自我怀疑过，但我依然感谢这段日子，以一个学生身份在半只脚踏入社会的时候，让我了解到自己适合做什么，不适合做什么，也遇到了很多优秀的同龄朋友，互相学习，互相前进。应届生 [bbc](#) 陪伴我走过留学申请，校招申请，感谢这个神奇的论坛，感谢无私分享自己经验的前辈们。

机会永远留给有准备的人，你的努力永远不会白费。

## 4.7 第一份工作尘埃落定

本文原发于应届生 BBS，发布时间：2018 年 12 月 12 日

地址：<http://bbs.yingjiesheng.com/thread-2188032-1-1.html>

想想还是把最近的都总结一下，希望能给下一届留下点。

我本来的目标是会计师事务所，最终定下的是农行。

落差是有的，但是对于我算是曲线救国，校招季银行招聘的话不需要急，笔试面试体检流程一个一个来就行。笔试唯一要注意的就是自己一定要带笔！我第一场邮储笔试就忘带笔向别人借的。题目什么的往年题型差不多，感觉上不怎么刷人。网申的话，听说学历太好的更容易被刷 TVT，我学历一般，银行报名优势的话再于今年暑期去

了工行实习。大概是这个原因，投的四大行和邮储杭州银行网申都没问题。

面试的话，建行笔试面试都没去，当时经历了事务所面试失败，没心情去。

中行面试面了营销岗，有英语题，问了实习经历，对中行的印象，以及同时录取的话你怎么选之类的，个人感觉表现不好，但是过了...

农行面试是辩论加半结构化，辩论的话一定要小组表现总体上要和谐，我在其中做了第一个发言和总结，真的，没有啥信心别做，我反正做的贼差，但问了其他朋友，她们算是整体表现不好，我算是小组表现整体好，在其中差也比其他小组分数要高的，个人猜测这应该是我过的原因，简而言之运气要有一点。

工行笔试过了，农行签约没去面试。

邮储笔试过了，面试的话情景题加半结构化，我的两问题都被小伙伴答了，但碰到的要不是同学要不是以前同学，所以感觉整体都还好，面试也是过了。

杭州银行，笔试过了，由于面试和中行撞了没去。

体检的话我农行、中行、邮储都去了，中行是要尿检和妇科的，是在本地银行，而且有早餐！农行和邮储在同家医院，隔一个晚上，抽两次血了解一下，没早餐！注意的话除了抽血，其他的没测一向都可以问医生，算是当场知道有没有问题，我甲状腺还另外测了一下查出两个小结节，啧啧。

由于算是备选银行，农行最早出来，签了农行。

事务所的话瑞华面试失败，真的要好好准备自我介绍，最好准备点专业知识，网申的话八九月早该准备了，毕竟网测之后还要等面试。

真的不要把备选的先弄，等你备选的过了家里人会着急，还有很多其他原因，反正你备选可以春招...，第一意愿第一！

希望这帖子有点用处，阿门。

## 4.8 2019 届农行统一笔试（理工类）+面试

本文原发于应届生 BBS，发布时间：2018 年 10 月 20 日

地址：<http://bbs.yingjiesheng.com/thread-2169157-1-1.html>

之前看版上的帖子，都会考经济金融管理之类的题目，临时抱佛脚突击了一下，结果理工类根本不考

### 整理一下理工类的笔经攒 rp~

1. 行测题：45min 貌似 60 题，时间真的不够用，还没有计算器，好多题来不及认真做只能靠蒙了。大家有时间可以多刷题联系一下 orz

2. 英语题：单选题考察词汇跟一丢丢语法，后面大概还有四五篇阅读理解，每篇 5 各小题，英语部分感觉时间还是挺充足的

3. 专业知识：理工类专业知识包括但不限于

数学（级数、收敛、收敛域；极限；二重积分；三维空间两平面夹角/点到平面距离计算；偏微分方程.....），数学考的比例比较多，高数可以多准备下

物理化学也还有好多，比如能量守恒条件；电磁感应定律；有共价键的化合物；化合价判断.....重要知识点可以多看看

4. 性格测试

### 面试：

上午综合面试二：玩游戏 3 小时，放轻松就好。主要考察大家在小组内角色担当 or 参与度 or 进行行为痕迹分析。游戏结果不影响个人成绩。



下午综合面试一：1 小时，辩论形式的小组讨论。不用特别担心，因为材料会给的比较充分。阅读材料 5 分钟，之后个人观点陈述 1 分钟，组内讨论大概 10 分钟，AB 两组分别陈述，之后自由辩论大概 10-15 分钟，要求最终达成某一方的观点，不能中和不能有第三种观点，总结者对最后结论做总结。流程比较常规化，建议大家平常心，好好发挥~

专业面试：1 小时，半结构化，多位考官对多位同学。自我介绍 1 分钟之后考官根据兴趣自由提问。Emmm 我们组基本是理工科方向的同学，考官没有问特别专业的金融 or 业务知识，着重问了个人经历相关的一些问题，大家可以把简历内容好好准备下~

祝大家校招顺利啦~

## 4.9 我的视角，银行从业三年经验谈

本文原发于应届生 BBS，发布时间：2015 年 6 月 21 日

地址：<http://bbs.yingjiesheng.com/thread-1970658-1-1.html>

端午小长假，难得的有三天休息的机会，虽然在此期间领导要求我抽空加班并 24 小时开机让我很不上爽，但好歹也是三天。自己给自己放个假，家中夫人忙着外出给别人上课，我在这里简明的总结回顾一下自己这三年来的银行从业经历。一是想吐槽，说说我眼中的银行，说说一些不能轻易议论的事情，谈谈一些不常见的事情；二是给后来的学弟学妹一些借鉴吧，毕竟作为垫底的学校出来的学生内心有着深深的自卑，以下的问题也只能算是一家之言，一点点的感受吧，各位看官琢磨着看就好。

别认真，认真你就输了！

如有雷同，纯属巧合！

首先，说说自己的视角。

我是 2012 年大学毕业，期间很多曲折吧，不过现在回头看起了似乎都很平淡，毕业了、找工作、找到了、工作了。我其他的帖子有详细的面试的记录吧，欢迎围观。再说说我的视角，绝大部分人进银行从事前台柜面业务，经过一两年的锻炼到信贷岗位（个人信贷或者对公信贷），也有一部分到技术支持类的岗位比如后台的信息技术，还有一些人到营销类的岗位比如私人银行部、信用卡部门等等，而我则属于奇葩的一类。工作不到一年就到行政类岗位部门，主要工作是人力资源，文秘以及其他一些行政类的工作。也许你会疑问，为什么工作如此的混乱，因为作为一个一级支行，很多部门并不是都设立而是合并的，比如我们这个部门对应着上级部门的人力资源、工会办公室、安全保卫部门等等等等，所以工作之琐碎、任务之繁重可想而知。

综上吧，我没有经过业务条线成长，而是蹉跎在了行政类的条线。“幸运”的是，我能够以很独特的视角看待银行这个像是政府的企业。很不幸，我对业务知识只是一知半解，最多是日常工作中需要文字材料或者谈论时候，我才会略知一二。

接下来，说说我严重独特的银行吧。

一、独特的薪酬体系

简单的一句话“你的薪酬很大一部分是由你所处的岗位决定的，而非你的能力”。同样的硕士研究生毕业，也

许你会被分去管理贵宾客户、去从事对公信贷工作，也许你会去从事前台柜面业务的管理工作。前两者基本上占据着银行业收入的顶端，而后者则把持着终端，而像后勤支持类的，则最多是中下游的水平。其实，你们的工作能力、业务水平相差不大，甚至会更优秀，但仅仅因为你在这个岗位上，你的收入也许是别人的四分之三，三分之二。

岗位体系的随意性很大。无论怎么完备的薪酬体系、怎么完备的用人机制、怎么完备的岗位设置，也抵不过BOSS的一句话。我相信，这种情况，存在于绝大部分国有企业，不局限于金融行业。花大价钱让国外的管理咨询公司制作的制度、规范、方法，在基层最多算一个参考吧。各位进银行兄弟姐妹，也别整天琢磨这个，很多事往往都是领导在喝茶、吃饭的时候定下来的，别找原因、别迷茫，事实既如此。

## 二、独特的人员配备

在应届生的BBS当中，绝大部分是大牛。无论如哪种行业，哪个公司，基本上都是中上层的精英和领袖，有更大的几率面对一个人员配置合理的工作环境。其实，在经营行，人员配备始终是一个重大难题，其中既有历史遗留问题，也有现实情况存在。所谓历史遗留就是，2000年以前，甚至1995年以前，银行的招聘几乎是不存在的，只要有门路，你就可以从事银行业。到如今，当年那些人中适应能力、学习能力较强的人成为了单位的管理者，甚至是高层管理者，不可否认这些能够与时俱进、不断自我提升的人成为了银行发展的中流砥柱，而剩下的人则构成了人员配备当中不是很合理的一部分。专业知识不足、工作责任心不够、自我约束力不够成为了他们的特点，而银行高层并没有寻找合适的岗位和方法消化他们，仍然让他们从事一些与他们的能力与现实不相称的岗位，成为了很多业务流程、工作流程当中的阻力。

近些年新招聘的员工，整体质量是上来了，对业务发展、产品创新都起到了很大的作用。但是，让然存在着一些不和谐的因素，很多研究生到单位工作能力甚至不如初中毕业的40多岁的老员工，很多本科生来了，表现出来的是极不负责的工作态度，让人心寒的同时也深深的怀疑校园招聘的公信力！

## 三、独特的业务发展

都说经济基础决定上层建筑，但目前银行在经营过程中很大程度上受当地政府的影响。跟央行一样，缺乏独立性。往往是政府说放贷，那你必须放贷，政府说不要收回贷款，那你只能眼睁睁看着贷款变成不良。当年，笔者怀着一颗赤诚之心投入银行事业，想凭借一己之力帮助家乡的中小企业成长，很可惜，冤枉是美好的，但现实是残酷的。

当年经济危机，国家出台调控政策，刺激经济，银行大肆放贷，自2008年至2012年，银行的信贷规模增长，特别是固定资产投资方面的信贷增长简直让人背后发凉啊。自2012年下半年开始，区域性的、行业性的担保链出现问题，银行大批大批的贷款出现不良，甚至出现一个地区百分之九十的企业欠息的情况。这是银行审查不严，贷后跟踪不到位的情况，也是当年盲目扩张的后果啊。

## 四、独特的企业文化

在银行，工作能力是一件很奇怪的事情。如果一个人的工作能力很强，把本岗位本职工作干的很好，很遗憾，你可能不会成为提拔的目标，因为你工作做得好，BOSS不想因为你的调动影响了本来很好的工作。笔者就亲眼见证了，一个很出色的柜面业务主管，年轻、有能力、工作出色，但是只能做主管。笔者也曾经试想，如果让他去公司信贷，也许审批的速度提升很多。这就是一种无可奈何的文化。因为BOSS只想着稳定，发展成为次要的问题。

在银行，工作关系是一件很重要的事情。和同事、领导的关系怎么样，基本上可以决定你的前途。工作能力只要别太拖后腿，关系成了你的必修课！正如芮成钢所说“搞关系，必须滴”

过来的人正能量。

好好工作，抬头看路。入职三年，经历不丰富但阅历比起同龄人来说还算是中游水平的。其实，不管是什么单位，各种负能力都存在，有一句话叫“ZF是看着像ZF的企业，银行是看着像企业的ZF”。但，不管怎么说，对于笔者这种能力不强、进取心不强、水平一般、毫无背景的人来说，能够有碗饭吃就算是不错不错的了！让我们一起让中国的银行成为世界上一流的银行。

## 4.10 银行经验综合篇，涵盖 中、农、工、建、交笔试加面试，纯感悟、纯手打

本文原发于应届生 BBS，发布时间：2015 年 5 月 11 日

地址：<http://bbs.yingjiesheng.com/thread-1965399-1-1.html>

我是今年即将毕业的一位本科生，现已签了农业银行并完成了培训，8 月即将上岗。回顾我的求职生涯还是很有感触的，一路走来真的挺不易的，但天道酬勤，只要肯努力，肯坚持，一定会有一个好的结果。我身边的同学和我一起考银行的最后都考上了银行，一直复习考公务员的也考上了，我不是 211、985 的，甚至连大学都不是，我的学校是...学院，就这样我与我的同学都能找到心仪的工作，所以说，只要努力，结果必然是好的。废话不多说，进入正题。现在已经 5 月了，相信有很多大三的同学还很迷茫，看着身边的同学有的在准备公务员，有的在考研，有的在准备银行，还不清楚自己要干些什么，我相信现在复习考研的、公务员的，有一半以上都是跟风，去年那时的我也是这样的。我去年从 3 月开始准备考研，然后就天天跑自习室，逃课复习考研，劲头很足，复习的也不错，但还是在 8 月的时候选择了转型（我不愿用放弃这词），选择了复习银行，去考银行。所以我想在这就是想开导下那些迷茫的同学，或是正在准备考研但依旧迷茫的同学。据我这一年下来的经验来讲，考研是个改变命运的选择，但考研的效用已经很低了。在你打算考研前，你要先想想自己为什么考研，一定要给自己一个合适的

理由，能支撑你熬过这一年左右枯燥的复习生活。我对考研的建议有：**1.** 考研必须考 211 的学校，或是像东北财经大学那样，即便不是 211 但属于国内有名的几大财经院校。如果你觉得自己考不上 211 的话，我个人认为你就不用考了，因为考研的成本太大了，2 年甚至 3 年时间，这个机会成本太大了。我在银行面试时见到了太多的研究生，山大、中南财经、上海财经、央财的，都与他们较量过，我发现，我与 211、985 的研究生还是有着不小的差距，但我与一些非知名院校的研究生真的差不了多少，甚至还要比他们优秀，比如地方财经大学如山东财经研究生，他们的优势在于他们机会多，地方财经大学的学生在地方有着很高的认可度，他们能有很多选择，但他们的能力真的比我们强不了多少。**2.** 想好自己为何考研，千万别说自己为了将来有个好工作考研，考研真的不等于就有个好工作，我在农行培训时，我们班里 7 成以上是 211、985 的研究生，三年研究生虽然让他们能力、眼界提升不少，但在求职时也是很困难，比本科生优势大不了多少，并且年龄也成了求职的弊端。所以说如果你只是为了有个好工作去读研，那我劝你综合眼下自身以及家庭各方面的情况，分析下自己在大四能否找到份心仪的工作，如果较有把握那就今早准备工作吧。**3.** 要想考研 b 必须得到家人的支持，考研十分枯燥，没有心理上最根本的支持，你是很难坚持下来的。

分析完了考研与考工作的关系，再说下考银行吧，上面的虽然有点跑题，但毕竟是很多人会遇到的问题，我作为过来人，希望能帮你们解决一下这份迷茫。对于考银行，我先说下自己的经历，我笔试了 中、农、工、建、交（你们别不信，我作为一个不知名二本的本科生真的就网申过了五大行）、邮储，全部进面，笔试通过率 100%，面试里，面试了交行的客户经理和农行柜员，综合自己的性格等各方面的能力，最终选择了农行。

考试准备：我从 8 月开始复习，一直复习到 11 月银行考试陆续开始，期间没有进行银行实习，但靠过来才发现，银行实习对考银行整个过程真的很重要。它可以让你写入实习经历以增加网申的筹码，也可以懂得业务常识，工行笔试就很喜欢考业务常识。所以我建议暑假 7.8 月期间有机会就去银行实习一下，一个月左右足以。等到大四开学后就得开始准备笔试及网申了，银行笔试差别不大，它由三部分组成：行测、综合知识、英语。对于行测，我用的是中公金融人的行测分册那本书，加国考行测 10 套题。在这澄清下，我不是中公的推销员，中公书确实不错，良心推荐。综合知识我就用的中公金融人的综合知识这本书。英语也是用的中公金融人的英语 15 天特训。这几本书加题做下来，你就差不多了。

网申：其实考银行最难的不是笔试、面试，其实是网申，网申一刷学校学历，二刷脸。三刷：证书及银行实习经历。网申很残酷，那些 211、985 的研究生对于五大行也就能过 3、4 个，所以网申这关如果你有人的话就找找吧，找不到就靠运气了。

笔试：

对于行测，银行的行测有一特点就是数学题特别多，尤其是中行和工行最变态，这两行行测里数学超多，但那些数学并不难，比国考行测要简单多了，平时复习要多练习行测中的数学，推荐你们做中公金融人各大行的通关攻略这里的套题，这里的数学题出的很多，不难但题量挺多，通过练习你的行测水平能上升很多。行测就是得数学得行测，所以一定要做好数学题。

综合知识，在看完综合知识那本书之后，就可以拿着每个行的通关攻略里套题去刷题了，综合知识出的面特别广，它考察的很多东西大家都不会，这时就看谁的情商高了，谁能根据题目找到答案，谁就能的高分，但综合知识拉不开分，因为面太广，大家错的都不少。最能拉开分的还是英语和行测

英语：除了建行考的是 6 级英语外其余行考的都是托业英语，英语不难就是要求速度要快，中行要求最高，要 60 分钟做 100 道托业题，在中公的那本英语特训 15 天里有套题，把那个练好了，各个行的英语都能搞定，慢慢提高，还是能提高的很快的，一定要对自己高标准要求，就拿 60 分钟 100 道这标准去练。

笔试里还有时政，推荐 时政一点通 这个网站，里面各月时政整理的特别到位。每个行还会出些有关本行历史及本行最近发生的大事件的题，这些去每个行的官网就能找到。

面试：

银行的面试是由无领导和半结构构成。对于面试准备我是参加的中公银行面试培训班，2 天 3 晚，它起到了领我入门的作用，面试主要还是靠一次次经验的积累。

交行有初面，就是半分钟到一分钟的自我介绍，只要不口吃就能过。二面交行无领导只有 10 分钟，10 个人进去，10 分钟后出来，我感觉是最荒唐的面试，10 分钟，每个人说不了 2.3 句话，这就要求大家的配合，在进去前小组 10 个人就要商量好一定要在 10 分钟内取得共识，完成总结，一定要保持流程的完整性，千万不要被考官打断被动结束。交行三面更荒唐，有的人有三面，有的人没有三面，至今不知道为啥，三面是 8 人同时进去，每人 2 分钟说说自我优势及兴趣爱好。

中行的面试由辩论赛和结构化组成。辩论赛 20 分钟。结构化 3 分钟说俩道思辨型题目。

工商：无领导（30 分钟）加半结构，工商银行很卡学校，基本上工商是非 211、985 不要，人毕竟是宇宙第一行！就是 nb

农行：无领导（30）分钟、半结构，农行面试真的很舒服，尤其是半结构的考官很和蔼，赞一个。

建行：建行是我面的最痛快的一个。建行无领导是开放型题目，这对我这种死板的人来说就是死刑啊，就听着几个女霸在那噼里啪啦，我却暗暗冒汗，半结构里最变态的是有专业性问题，倒不难，但建行面的太晚了，我已经忘得差不多了。

先说那么多吧，说的很不具体，如果想要具体了解的可以加我 QQ82106483，注明加我的理由。求职是场持久战，坚持是最根本的素质，只要肯坚持，最后一定能有好结果。

## 4.11 2015 中国农业银行山东分行招考综合经验（笔试+面试+体检+签约）

本文原发于应届生 BBS，发布时间：2015 年 3 月 4 日

地址：<http://bbs.yingjiesheng.com/thread-1954503-1-1.html>

楼主本人是参加了农行 2015 的校招，有幸最终进入了农行。应届生论坛给了我不少帮助，所以我也来写个经验贴，希望对学弟学妹们有帮助。

先简单介绍下，我报考的是一个地级市城区的岗位，招一个人（有专业要求），别的岗位的招聘人数我就没有关注

了。

### 一.投简历

各个单位的校园招聘都是秋季学期开始进行，农行也一样，我是去年 10 月份在应届生上看见了农行的招聘通知，于是就投了简历。投简历前需要在农行官网注册一个个人的账号，然后选择自己报考的岗位投。关于投简历，我没有特别需要跟大家分享的，一般只要符合岗位要求，然后简历制作的精简扼要，字里行间表现得诚恳些就行了。简历审核需要等待一段时间（这段时间大家也要多看看别的工作），审核通过就会通知大家（以短信和网站内信的形式），然后貌似需要选一个就近的笔试地点（我也记不清是在投简历的时候选还是审核过了再选了）。一切就绪，就可以安心准备笔试了。

### 二.笔试

笔试的总时长是 3 个小时，中途不休息，分为智力测试和性格测试吧。这两部分都是机考，全部是选择题。智力测试的考试内容包括行测、金融知识、农行的概要、英语，总的题量记不住了，大家参考别的帖子吧。个人觉得不是很难，尤其是英语，基本就是高中水准。楼主的经验是，这个部分的考试重点在行测和金融知识上，行测的考试内容和公务员考试一样，不过难度没有那么大，也是考言语逻辑、数量运算、资料分析、常识判断等，因为是银行招聘考试，相对侧重计算类型的题目，但比重也不是很大。此外，金融知识就比较繁杂了，若是非金融类专业的考生，可能需要投入一些时间去准备，我自己当时是买了两本金融知识的考试用书复习的，后来发现网上有专门的银行考试类金融知识复习资料卖，是电子版的，整理的很好很全也方便，推荐大家上网买一份，也不贵。（另外，从简历审核通过到笔试一般就 10 天左右时间，若是审核过了才备考，时间上可能来不及，所以立志想要进银行的同学，需要早点为笔试做准备。）

### 三.面试

若是进入面试环节了，同样会以站内信和短信的方式通知大家，有一点需要注意，收到通知后需要你在规定时间内确认参加与否（笔试也一样），所以一定要多留意，不要确认晚了。

今年的面试地点是在济南经十路的燕子山庄（报考青岛区域的好像是去青岛面试，其他地市的都是在济南面试。），没记错的话，时间是在 2014 年 11 月 9 号。据说有 2000 人进面试，属于海面，今年的淘汰比例貌似是 1:4（这是总的情况，有的岗位是 12 个进面试要 2 个，所以仅供参考）。另外，面试都是外包给专门的人力资源公司做的。面试是分批次进行的，所以大家也不要太早。到了之后就会分组签到，上交手机，然后再去拍照抽号。这些都会有工作人员引导，大家不用担心，工作人员也基本都是学生。

面试分为三个环节：1.无领导小组讨论 2.半结构化面试 3.200 题的心理测试

#### 1.无领导小组讨论

很常规的那种，进入考场后依次坐下，给每人一张试题纸，两张草稿纸，一支笔，其中一张草稿纸要折起来，写上自己的编号。我遇到的题目是一个地区性商业银行在第三季度提前完成了全年的任务，于是想在第四季度策划一项活动来促进来年业绩的增长，下面就给出了 5 项活动（找明星打广告、更新换代设备、与企业共同办年会、开发新的金融产品、提升员工的能力）并注上了提出的部门。然后会给大家 3 分钟来思考和整理答案，选出自己觉得最佳的那个。之后考官会提示可以发言了，注意，这个环节考官不给出固定回答顺序，先站起来先作答。作答时间不超过 1 分钟，所以要简明扼要。每个人都答完了之后，就开始到讨论的时间了，共 20 分钟，要讨论出一个最终的答案，然后由 leader 总结发言。最后考官可能会对某几个考生提问，也可能不问。这个环节，我的个人经验就是要表现得积极，尽量抢先发言，同时也要有团队意识，不要固执己见，另外，别人在作答的时候，也应该把别人的观点用笔记下来，即便你不做 leader，对于你在讨论中能够出彩也是大有帮助。这个环节，大家做到有团队意识的积极又不失稳健就一定可以过关。要是报考外语类岗位的话，面试后要提前做好加试外语的准备，一般只是笔试。

### 四.体检

体检会通知，也是在济南进行的，在一个军分区的医院里，会先在总行大楼集合，说一些注意事项，特别强调不让家长陪同去体检。体检就是常规项目：视力听力、验血、B超、胸透、血压、身高体重等。不验大小便，也不用脱光衣服。体检时注意，不要太兴奋紧张，不然血压会不大正常，楼主就是测了半天才过。



## 五.签约

签约是分批的，不是在总行，是在济南市区的一个支行。签约之前会说一下待遇，工作岗位以及培训的事宜等。外省学校毕业的同学，在签约时可能会相对麻烦些。另外，签约需要学生证、身份证、毕业生推荐表、成绩单（以上都需要原件）。能签的当场就可以用工作人员的电脑在山东省高校毕业生信息网上在线应约。

每个岗位都像是围城，里外的人观点不一样。若是大家坚定了进入银行的信念，希望这个帖子能对大家有所帮助。有疑问也可以提，楼主看见了会给大家尽量解答。祝好运！

## 4.12 收到农行签约 来还愿

本文原发于应届生 BBS，发布时间：2015 年 1 月 16 日

地址：<http://bbs.yingjiesheng.com/thread-1947810-1-1.html>

今天收到农行签约，等了好久的签约通知，一定要来还个愿。

本人 985+211 非经济类小硕，计算机相关专业，女，无关系，无背景，出身农村，非农行子弟。报的是家乡城区岗。

笔试就是行测+金融知识+农行常识，行测一直都在做，目测我行测还可以，金融知识主要看一本通，表示本专业什么都不懂，可能笔试什么的就是靠行测过的吧。啊，考试之前可以上官网查查农行最近的新闻，品牌什么的，会考到一些。稀里糊涂过了笔试，可能我行测确实不错，中行和建行也收到面试了，宇宙工行表示简历被鄙视。

面试无领导+半结构化

无领导：问的是关于网银安全的问题，讨论出三项措施。我们组一共七个人，六男一女，（自己穿高跟鞋都要累死了，那群大男生走路好快！）可能有 5 个没到吧，因为有一个财经院校的硕士做 leader，把控比较好，因此讨论比较顺利，本人中间积极的贡献了意见，但是话也不是很多，最后因为一直用笔记下讨论要点，被推为总结。其中我犯了错误，在给的题目的纸上划了，要求说不让划的，我发觉之后很懊恼，但是还是坚持着做了小组讨论。所以一讨论完就觉得酱油了，很低落的准备半结构化。

结论：自己面无领导，不知道会看中你的哪一点，虽然觉得不好，可能就过了呢。

半结构化：自我介绍+两个问题

1.假设你是领导，分配给下属的任务，你是更注重结果还是更注重过程

2.假设你是人力，领导要安排自己的亲友进来，但是这位亲友的简历并不符合岗位要求，你该怎么办。个人感觉回答的并不聪明。

体检：收到体检通知，很意外，因为一直觉得自己酱油了，收到体检的时候有两秒没反应过来，之后就是很复杂的狂喜+紧张，生怕差额体检会耍人，事实上，貌似体检基本上不刷人吧，没听说有体检不过的。

体检之后反而比较紧张，等了两周终于拿到签约通知，特来还愿。希望以后的同学看到这个经验，积极准备，说不定就被眷顾了。

祝大家都找到满意的工作。

## 4.13 关于山东分行面试录取标准，从工作人员那打听来的

本文原发于应届生 BBS，发布时间：2014 年 12 月 23 日

地址：<http://bbs.yingjiesheng.com/thread-1938713-1-1.html>

今年山东分行面试是外包给一家其他机构办的。当时面试时，等待的时候问了一个工作小哥，最终录取标准是什么，是笔面试综合评分还是只看面试。结果小哥说。。。一个组里无领导小组面试推荐 2 个人，单面推荐 1 个人，不打分。。。那我们又问他，如果一个组表现都很好，另一个组表现不好呢？结果那个小哥就没说什么了。。当然，小哥不是坐在里面做面试官的，所以不知道他的话可信度如何，仅供参考吧。。另外，大家不要着急，总会有 offer 等你们的，就算农行不要你，也肯定有最适合你的那个在等你！愿大家都能有好运！

## 4.14 2014 年 12 月农行面经

本文原发于应届生 BBS，发布时间：2014 年 12 月 12 日

地址：<http://bbs.yingjiesheng.com/thread-1933052-1-1.html>

面试地点在济南历下区燕子山庄。

分为两个流程，群面和半结构化。

群面我们抽到的题目是，由于银行排队现象严重，某某屡次投诉未果之后决定存 99 块钱，分 99 次存到银行卡里。。。为了解决这个问题，有以下五种办法，1 是注重分区，综合服务区啊还有什么的。二是多建 ATM 机和电子银行业务。三是，大堂经理之类的进行引导。四是弹性工作，增加临时窗口。五是什么忘了。。让大家讨论一下选择哪三种比较好。开始大家各有一分钟时间陈述，然后是讨论，最后 presentation。

半结构化楼主问到的是自我介绍，不准出现姓名，父母之类的。然后问到如果碰到特别严厉的上司怎么办，对今年的国考什么感想，大概是这些，还有问到认为银行工作的主要素质是什么。半结构画的时候考官语速会很快，注意不要让她打乱了你的节奏。

初次发帖，请大家多关照。

## 4.15 答疑贴，让各位学弟学妹们了解山东农行

本文原发于应届生 BBS，发布时间：2014 年 12 月 3 日

地址：<http://bbs.yingjiesheng.com/thread-1926473-1-1.html>

我现在在市行。因为是管理岗，不营销，基本无压力。以前干柜员会有营销压力，但是总体来说，农行压力比较小，即使完不成任务也不会很严重。

待遇的话，一般来说，新入行的员工都要去干柜员，拿的钱分为几大块。工资，绩效工资，计价工资，年终奖。工资的话，新入行一般每个月 3000 左右。绩效按季度发，数额的话不好说，看你分到哪个行，业绩好的支行和差的支行差别很大。业绩最好的支行每个季度可能拿一两万的绩效，业绩差的支行可能一季度只有两三千。

计价是按你营销产品来发的，比如你卖 100 万的理财，就有 100 万理财的计价，看个人营销的情况。年终奖也一样，看支行业绩，最好的支行年终奖可能拿四五万，最差的支行可能年终奖只能拿几千。不过总体来说，农行的薪酬水平在四大行里排中等吧。

## 4.16 2013 农行山分 笔经+面经

本文原发于应届生 BBS，发布时间：2014 年 1 月 23 日

地址：<http://bbs.yingjiesheng.com/thread-1828456-1-1.html>

笔试面试结束许久了，参加各大银行的笔试面试之前都来应届生充电，今天是小年夜，想把自己的一些经验作为新年礼物回馈给应届生论坛和各位前辈。谢谢应届生对我的帮助。

农行的笔试总的来说不难，题量稍稍有些大。每一部分分块计时，时间到了自动跳转。

一 综合（时事，专业知识，常识，农行知识）考到了农行的电话，全国连续几年中央一号文件是农业等等。题目不难，做完了还有时间检查的。

二 行测（言语理解，数字推理，图形推理，判断推理，资料分析）行测快点做一般都能做完，楼主昨晚行测还剩一分多钟，紧急跑了趟厕所。不过有点悲催的是，从厕所回来就开始做英语题了，耽误了两分钟。在这里要抱怨一下，我们那个考点（具体哪所学校就不说了）考场不好找不说，厕所还不好找，副楼只有一个男厕开，我们在四楼考试，我还要跑到一楼上厕所，抓狂啊!!!!

三 英语 英语题目真的不难，类托业。题目在文章里都能找到答案的，就是题量大，一定要抓紧做。就算做不完，也要在最后几分钟抓紧蒙完。有同学说，英语大片空着的，基本就不可能通过笔试了。

四 职业测评（15 分钟）这个就不说啥了  
考点有些冷，多穿点。看电脑看的时间久了有些累眼累脑袋，如果有可能的话可以事先习惯一下。

笔试完了之后就开始了漫长的等待和准备别的行的笔试。

在等待的某一天，有舍友在论坛上看到有些同学说准考证不见了，楼主和同学们去查了一下，似乎准考证和进入面试是有关系的，楼主和一位进面试的同学准考证都不见了，有一位同学还有准考证，但是木有进入面试。这个明年的同学也可以验证一下，可能有关系，但也不一定。

农行的面试分两轮，无领导+半结构化（是半结构化不是结构化，公务员面试才是结构化，时间地点题目都确定，银行一般题目是随机的），12 月 13 日面的，在和颐大酒店。不用太早去，十二点半签到，我到的时候 12 点十几分，我们那一批可以登记签到，一点半那一批还要在外面等着。签到了之后领到一张 A4 纸的号码牌，要自己折成三面的，可以立在桌子上；还有一个信息表，确认一下自己的信息，签字。然后就去相应的房间等待，等待的都是一个组的，可以先互相熟悉一下。农行今年面试分组是按地区分的。然后就被安排去排队照相，之后就有工作人员领我们去准备面无领导，面试之前收学籍证明和一些你认为对面试有帮助的材料，楼主就把成绩单也交了。

无领导是 10 个人一组，我们组排序是一个男生一个女生，正好 1:1，不知道是不是都是这样。进去之后面试官先让我们给大家分享一下一次难忘的旅行，并说明原因，不允许重复。然后开始看题目，是说一个旅行团去菲律宾旅游正好遇上台风，旅行车翻车了，有三名重伤，其中一人被压在底下，有两人被甩出车外.....，让我们进行角色扮演，并讨论如何自救和互救。我们组讨论的比较充分，时间略微有些紧，最后总结的那个同学总结的稍微有点充分，有几个点我们讨论了但是没有总结到，不过时间那么紧，而且大家都很紧张，他的表现已经很好了。不过我们都在怀疑面试官给我们记错了时。

之后就被领到另外一个房间准备面半结构化，是单面，一个一个进去，进去之后先做了个自我介绍，然后问



俩问题，问我的问题是既然你在银行实习过，那么你认为银行未来发展最重要的是什么，还有一个问题是你要为什么要进银行。

总的来说感觉半结构化比无领导面的好一些。面完之后就可以背着包滚蛋了~~

有别的同学的无领导题目是给不同的客户送礼物，还有策划案，还有一个是三国里最喜欢的人物，然后选择人物，个人认为这个题目真心很难很扯，男生还好些，女生有几个认真看过三国滴？

这都面试完一个多月了，大家都还在焦急的等待面试结果，今年招的人太少，竞争惨烈啊！攒人品，求通过。

## 4.17 农行山分笔经+面经

本文原发于应届生 BBS，发布时间：2014 年 1 月 6 日

地址：<http://bbs.yingjiesheng.com/thread-1819160-1-1.html>

农行笔试面试过去很久了。现在终于能安安静静地写点东西。

跟很多同学一样，参加网申，网申过了参加笔试，农行笔试最大的意外就是有了 100 道英语题，考前一直没怎么复习英语，以前都说是 20 道，就给大意了，综合知识跟行测内容都不难，综合知识时间很充足，一般都会提前做完，行测刚刚做完。之后过了不久就收到农行给发的那条模糊不清的短信，lz 周围很多高手都没收到，当时心情很是忐忑。接着就是漫长地等待正式通知的过程。

面试短信是在 12 月 11 日凌晨 1 点 8 分发出来的，lz 睡觉一般很死，所以当时没感觉，早上 6 点闹铃响了才看到有短信，霎时就清醒了，开电脑看站内信，把老爸老妈都叫起来了。紧跟着就回学校拿通知中要求的材料，奔赴济南参加面试。面试那天起的挺早，不过怕迷路，还是打了个车去颐和酒店，司机师傅就跟 lz 聊天，这么早去那干嘛啊，lz 一一说明，下车之前还祝 lz 好运，还是很开心的。到了面试现场还是到的有点晚，很多人都在等待了，大厅里基本就是满了，挤进去都麻烦，lz 就去换衣服一起等，大家等了很久才开始签到，看材料。签完到就去等候厅里拍照等待叫号，碰到好几个跟 lz 号码挨着的人，一打听基本都是报的同一个市的，还有几个跟 lz 报的是一个地区，过了一会就叫到我们了，果然大家分到了同一个小组，小组 11 人。首先是一面，就是无领导小组讨论，考官很和蔼，第一题是用一个词介绍一下自己的大学生生活，按照号码顺序来说，每个人的答案都不一样，各有千秋吧，最后一位同学的答案亮了，说大学生生活就是狼群噤声里啾啾~记不清后边说的什么了，然后是半个小时的无领导小组讨论，是让我们团队进行讨论设计一个节目，要求每人都参与，讨论过程还是挺和谐的，基本每个人都有机会说话，就看你愿意不愿意说。最后总结陈词时候有人推举说话很少的同学总结，结果那哥们说的真心有点糟，面试官给了我们一条生路，问有没有人补充，然后就有人开始补充，补充地还很不错，算是挽回了整个小组吧。

一面结束之后就进行二面，一个一个进场，屋里只有两个考官，主考官问了 lz 挺多问题，说一下自己的优缺点，接着问你的缺点在以后工作中最大的阻碍是什么，然后是与舍友关系怎么样，有了矛盾时如何处理，最后一个领导安排 5 个都很紧急的任务时怎么办。考官一直在微笑，还是很和蔼的。lz 感觉答得还可以。

现在在等待农行的下一步通知，希望年前能定下工作，祝福大家都有好的回报，我们与农行会一起越走越远。

## 4.18 农行山东省分行提前批已签，就我所知道的提前批稍作解释

本文原发于应届生 BBS，发布时间：2013 年 12 月 9 日

地址：<http://bbs.yingjiesheng.com/thread-1796292-1-1.html>

从九月份开始找工作，经过漫长的三个月，终于算是尘埃落定，12月6号在济南农业银行山东省分行签约。我当时说过，如果真的能和农行签约，我一定写个帖子，把我知道的关于中国农业银行山东省分行提前批的有关问题好好解释一下，因为我在求职的过程中翻遍了应届生的帖子也没搞明白提前批是怎么回事。经过几天的休整，我现在来还愿了，嘻嘻

好像是从去年开始（2013届毕业生）农行山东省分出了个提前批，提前批的网申跟正常批是一样的，没有单独通道。今年山东省分从网申的人里面选出大概200人参加提前批面试，是10月24号出的通知，26号去济南面试。这200个人都是本硕211，985的硕士研究生，大部分都是山大的，所以说在山东还是山大的天下，当然，也有北大的，浙大的。原以为这个提前批面试跟交行的初面一样，就是30秒自我介绍，其实不然，是正规的面试，无领导小组讨论加半结构化面试，我是当天最后一组，可能HR也累了，所以半结构化面的时候就做了自我介绍，问了职业规划问题，然后就结束了。面试的过程还是很公平的，不允许说自己的名字，不允许透漏自己的家庭信息，每个人都有一个号码代表自己。而且据说山东省分是请的专业的HR，不是自己行里的HR，HR们都很nice，我是第一次正式面试，以前都没有无领导小组讨论过，但是面试的过程一点都没有紧张，面试官都很和善。

面试完以后当天就返回青岛了，然后就是漫长的等待。11月4号农行发笔试通知，我没有收到山东省分的笔试通知，收到了青岛分行的（山分和青分是独立的，都属于一级分行，两者是平行志愿，青分没有提前批）。这时候我们参加提前批的就乱了，有人说提前批面试过了就免笔试了，有人说面试过了还得笔试，我在这里澄清一下，山东省分提前批是免笔试的，仅限山东省分，其他省份我不清楚。看去年的帖子，发了笔试通知后没过几天提前批就发体检通知了，可是今年真的等了好久，等得都以为被彻底遗弃了。只是11月中旬院里让交了份简历，我还不知道是怎么回事，后来听人说是农行来审材料。然后又是漫长的等待，12月1号晚上，正煮着面呢，听到手机短信声，煮好面打开一看是体检通知，说的是差额体检，就是参加体检的人数多余计划录用人数。在应聘的过程中，真的是诚惶诚恐，草木皆兵啊，人家一说差额体检，心想自己是不是备胎啊，这要被Pass了得多悲啊。12月3号8点半在济南体检，体检完心想不会又是漫长的等待吧？还好，这次比较高效，4号晚上发短信让6号去济南签约。我5号从家里赶回青岛准备各种材料，然后当天又赶去济南，住了一晚，第二天签约，折腾死了啊。今天农行特别好，提前批报的哪里就去哪里，不用调剂，仅限提前批啊，HR说正常批的还是会调剂的。提前批95%都是报的城区，济南，淄博，潍坊居多。而且，体检貌似没刷人，体检的时候去了六七十个人，签约去的也差不多。去年因为报济南的好多被调剂了，所以很多没签，今年除了没去的那几个（像北大的）貌似都签了。


补充一下体检内容：身高体重，血压脉搏，四肢，胸透，心电图，B超，抽血化验的那些，没测视力，测色弱了。男生女生大概差不多。只要没传染病，基本没问题。

从面试到签约总共去了济南三次，农行都是今晚发通知，后天去济南这样的节奏，好歹还给你一天准备时间。人的潜力是无穷的啊，从青岛到济南一天一个来回是完全可能的。找工作真的很累啊，不只是身体上累，心里压力巨大，从开始找工作，爸妈怎么那么爱打电话啊，爱的压力啊！！！！

现在总算尘埃落定，在青岛呆了6年，一心想留青岛，结果找工作的过程中还是像现实妥协了，一个女孩子在外面真的太累了，而且想进银行对非生源地的学生来说还是比较难的，所以啊，我还是乖乖回家，陪在父母身边了。签了之后建行也没去考，浦发也没去面，农行青岛分行收到面试通知还打算去来着，结果让带就业推荐表原件，签约的时候交给山分了。。。。

大概就这么多了，最后祝大家一切顺利，心想事成！早日找到好工作！

PS： 我吧，是个挺热心的人，看到帖子里有人有疑问我知道的就顺便回答一下，可是有些人吧也不知道出于什么心理，还觉得我是在骗他，戒备心也忒重了点，活的不累么你，内心美好一点不行么，我骗的着你嘛，牢骚完

了。。。。

重要声明：我写这篇帖子是为了给跟我一样，认认真真求职的同学看的，仅仅是给大家提供一点我知道的信息。本来是好意，我就不明白，怎么就有那么多人没事找事，你想找骂的话，我怕把你骂哭，所以，有多远，后面那句自己加上

## 附录：更多求职精华资料推荐

**强烈推荐：** [应届生求职全程指南（第十五版，2021 校园招聘冲刺）](#)

**下载地址：** <http://download.yingjiesheng.com>

**该电子书特色：** 内容涵盖了包括职业规划、简历制作、笔试面试、企业招聘日程、招聘陷阱、签约违约、户口问题、公务员以及创业等求职过程中的每一个环节，同时包含了各类职业介绍、行业及企业介绍、求职准备及技巧、网申及 Open Question、简历中英文模板及实例点评、面试各类型全面介绍、户口档案及报到证等内容，2021 届同学求职推荐必读。

应届生求职网 [YingJieSheng.COM](http://YingJieSheng.COM)，中国领先的大学生求职网站

<http://www.yingjiesheng.com>

应届生求职网 APP 下载，扫扫看，随时随地找工作

<http://vip.yingjiesheng.com/app/index.html>

