

# 2021 应届生 校园招聘

## 广西移动篇



应届生论坛广西移动版:

<http://bbs.yingjiesheng.com/forum-886-1.html>

应届生求职大礼包 2021 版-其他行业及知名企业资料下载区:

<http://bbs.yingjiesheng.com/forum-436-1.html>

应届生求职招聘论坛 (推荐):

<http://bbs.yingjiesheng.com>



# 目录

第一章 广西移动简介.....	4
1.1 广西移动简介.....	4
1.2 广西移动发展前景.....	4
1.3 广西移动企业文化.....	5
1.4 广西移动组织概况.....	5
第二章 广西移动笔试资料.....	7
2.1 2020 中国移动春招笔试.....	7
2.2 中移金科 2020 秋招笔经.....	7
2.3 中国移动统一笔试.....	8
2.4 热乎乎新鲜 2020 中国移动秋招笔经.....	8
2.5 2020 秋招笔试.....	8
2.6 移动 11.2 笔试经验.....	9
2.7 中国移动国际 2020 Aptitude Test .....	9
2.8 2019 年移动秋招笔试笔记整理.....	10
2.9 2019 移动秋招笔试回顾，供下一届小伙伴参考.....	10
2.10 吃水不忘挖井人，刚考完的移动秋招笔试经验分享给大家.....	11
2.11 2019 校园招聘 中国移动 10.20 笔试.....	11
2.12 2019 中国移动全国笔试.....	12
2.13 2018.10.20 笔试.....	13
2.14 中国移动 2019 春招笔试.....	13
2.15 分享一下移动 2019 春招笔试经验，攒人品~.....	14
2.16 中国移动 2018 年 10 月 20 号笔经~.....	14
2.17 2018 秋招中国移动笔试.....	15
2.18 2018 校招中移动笔经【裸考意外高分，回馈论坛】.....	16
2.19 2018 中国移动笔试.....	16
2.20 2018 移动笔试回忆.....	17
2.21 2017.10.29 笔经.....	17
2.22 10.29 刚出炉的中国移动 2018 校招笔经~.....	18
2.23 【20171029】中国移动集团笔试经验.....	18
2.24 2018 移动笔经！.....	19
2.25 上周笔试等结果，怒码一波.....	19
2.26 中国移动 2017 校招全国统一笔试.....	20
2.27 广西移动笔试.....	21
2.28 广西移动金融财经类笔试.....	22
2.29 广西移动考场有感.....	22
2.30 广西移动笔经.....	22
2.31 广西移动公司笔试之路.....	23
2.32 广西移动 笔试回忆.....	23
第三章 广西移动面试资料.....	24
3.1 广西移动 2016 校招市场营销岗面试经验.....	24
3.2 2016 广西移动计算机类面试经验【求 offer】.....	24
3.3 广西移动 2016 面经.....	25

3.4 广西移动 12.7 面经【终于记得来写一发了.....	25
3.5 广西移动金融财经类面试.....	26
3.6 谈谈广西移动金融财经类面试.....	27
3.7 广西移动 2015 校园招聘面经（计算机类）.....	28
3.8 2015 广西移动面经.....	29
3.9 广西移动金融财经类面试（财务会计类） 攒人品中.....	30
3.10 1 月 19 号移动面试（通信工程类）.....	30
3.11 17 号法律类面试.....	31
3.12 17 号移动面试归来~当炮灰了~.....	32
第四章 广西移动综合求职经验.....	33
4.1 广西移动 2015 社招笔试与面试.....	33
4.2 求职经历分享.....	33
4.3 校招合同工告诉你真实的广西移动（签前必看）.....	35
4.4 广西移动应聘经验（校园招聘）.....	36
4.5 移动广西营销策划笔、面试全过程.....	37
附录：更多求职精华资料推荐.....	39

#### 内容声明：

本文由应届生求职网 YingJieSheng.COM (<http://www.yingjiesheng.com>) 收集、整理、编辑，内容来自于相关企业的官方网站及论坛热心同学贡献，内容属于我们广大的求职同学，欢迎大家与同学好友分享，让更多同学得益，此为编写这套应届生大礼包 2021 的本义。

祝所有同学都能顺利找到合适的工作！

应届生求职网 YingJieSheng.COM

# 第一章 广西移动简介

## 1.1 广西移动简介

中国移动通信集团广西壮族自治区有限公司（简称中国移动广西公司）作为中国移动的子公司，是成长并服务于广西的移动通信主导运营企业。公司紧密围绕自治区党委提出的把广西打造成中国-东盟信息交流中心战略思路，以“助力广西社会信息化发展，服务政府信息化工程，履行公司信息社会栋梁责任”为指导，充分发挥网络、服务、业务、技术等资源优势，着力打造无处不在、无所不能的数字生态系统，助力富裕文明和谐新广西建设。

目前，公司在全区设有 8 个区域市场运营分公司，分别是：南宁分公司，岑溪分公司，桂林分公司，柳州分公司，河池分公司，梧州分公司，北部湾分公司，贺州分公司，拥有移动电话客户 1200 多万户。为客户提供“全球通”、“动感地带”、“神州行”“集团网”客户品牌的移动通信信息业务，与 2300 多家企业合作建设了企业信息网。客户号码段包括“139”、“138”、“137”、“136”、“135”、“134”（0 至 8 号段）和“147”，“150”，“151”，“152”，“157”，“158”，“159”，“182”，“187”和“188”（188 为 3G 专属号码段，普通 GSM 客户无法使用 188 号码段）。

除专属集团网品牌外，个人品牌资费分别为“全球通”、“动感地带”、“神州行”。

截至 2006 年 12 月 31 日，GSM 国际漫游通达 216 个国家和地区，GPRS 国际漫游通达 135 个国家和地区。公司进一步延伸、优化通信络和运营支撑体系，服务体系不断完善，覆盖广西所有城镇，并不断向农村延伸；无线网络信号覆盖广西所有城镇和 91%以上行政村；助力政府和企业信息化建设，提出并积极推进“信息化八项工程”。2010 年上缴税收近 1 亿多元，直接吸纳和带动创造了近 6 万个就业岗位。公司在快速健康发展的同时，围绕社会主义新农村建设、拥军、教育、环保、赈灾、扶贫支援等开展了一系列公益活动，积极践行“以天下之至诚而尽己之性、尽人之性、尽物之性”的企业责任观，用实际行动践行“优秀企业公民”的理念，不断追求企业、社会与环境的和谐发展。

2011 年 广西移动用户数 超过 2500 万

## 1.2 广西移动发展前景

独特的地缘优势和国家战略发展部署给广西发展带来多重机遇：

中国-东盟博览会永久落户南宁，广西的“桥头堡”作用日益突显。广西政府积极推进泛北部湾经济区的开发和开放，全力打造中国经济增长的新一极。

2006 年，广西政府提出将广西建设成为中国与东盟的区域性的物流基地、商贸基地、加工制造基地和信息交流中心。

泛珠三角合作将不断推进，与粤台港澳合作日益活跃，承接东部产业转移将带动广西产业结构升级和经济发展。

国家西部大开发战略深入推进，北部湾经济区开放开发纳入国家战略，成为重要的国家区域经济合作区，进一步促进了广西经济快速发展。

## 1.3 广西移动企业文化

### 企业使命

“创无限通信世界、做信息社会栋梁”

### 企业愿景

“成为卓越品质的创造者”

### 从优秀到卓越

中国移动广西公司将秉承中国移动“正德厚生、臻于至善”核心价值观内涵，以“创无限通信世界、做信息社会栋梁”为使命、以“成为卓越品质的创造者”为愿景，不断追求卓越，努力做世界一流企业，实现从优秀到卓越的新跨越。]

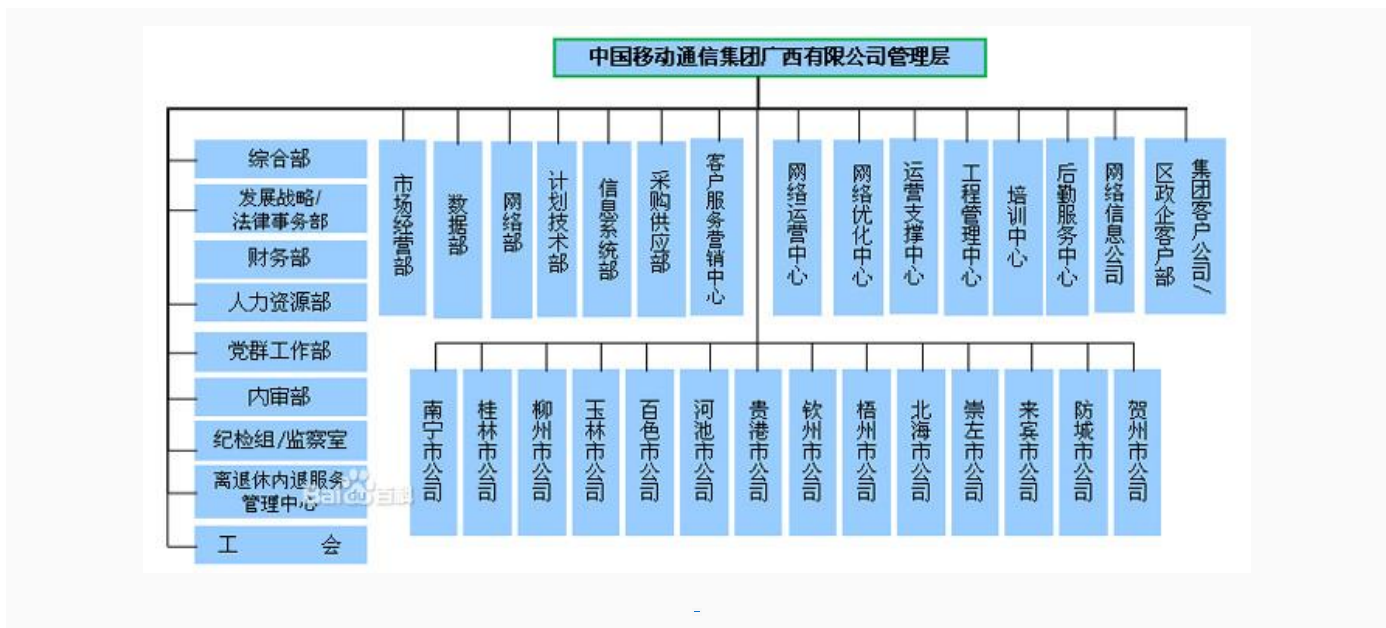
### 企业使命

中国移动的企业使命“创无限通信世界 做信息社会栋梁”

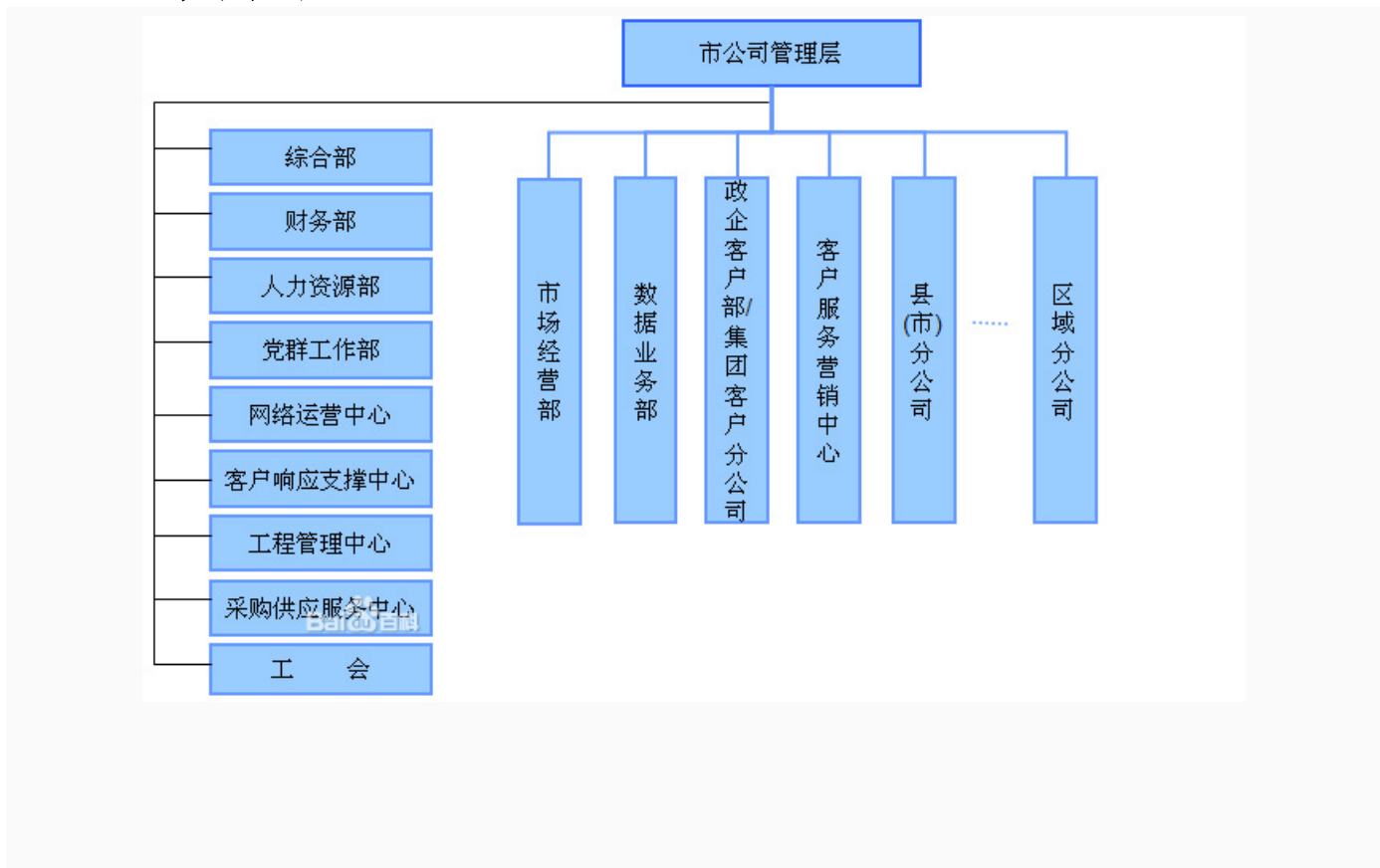
中国移动广西公司在全区设有 **14** 个区域市场运营分公司，移动通信网络信号覆盖广西所有城市、乡镇、行政村，**2010 年客户总数突破 2100 万户**，**2011 年客户总数达到 2500 万户**。是广西区域通信行业的主导运营商和协助政府推进广西经济社会信息化发展的主力军，在广西百强企业排名中连续多年名列前茅。

## 1.4 广西移动组织概况

### （一）公司组织结构图



### (二) 市公司组织



## 第二章 广西移动笔试资料

### 2.1 2020 中国移动春招笔试

本文原发于应届生 BBS，发布时间：2020 年 4 月 13 日

地址：<https://bbs.yingjiesheng.com/thread-2260407-1-1.html>

2020.4.1 在截止时间前完成网申；

2020.4.4 收到统一在线笔试通知；

2020.4.6 查询准考证，确认参加笔试，系统有提供一次线上模拟练习的机会，用于调整设备；

2020.4.11 统一参加笔试。

考前来论坛看了很多经验贴，现在来写写经验。对于我这种做题比较慢的人来说题量还是挺多的。。有以下几种题型：

1、言语理解（15 题）考概括段落观点、中心思想和找出病句。

2、数理运用（20 题）给出几个数字，找规律填出括号内数字的题型；还有一些应用题的计算，比如盐水浓度、打折价格等。

3、逻辑推理（25 题）有点像考研 396 科目的逻辑题，比如四个人中只有一人说真话，判断他们所描述事件的结果应是如何。

4、创新题（15 题）凭感觉回答吧，比如问你认为用矿泉水瓶作以下哪种用途最有创意...

5、资料分析（15 题）共有三部分，每部分用同一份图表资料，根据图表信息回答问题。今年考了 2017、2018 年的进出口额、各学历在校生人数和毕业人数，还有一题不太记得了。

6、企业相关（10 题）看之前的笔试经验可以找到一些答案，然而今年考了很多和 5G 相关的内容，真心不会阿。。只回想起部分内容：“中国移动的相关排名：2019 年 7 月，《财富》世界 500 强位列 56 位。2019 年 7 月，中国 500 强排名第 8；2019 福布斯全球数字经济 100 强榜排名第 8 位；2019 年 9 月，2019 中国企业 500 强排名第 13 位。”；“校招口号：和你移起，移路领先”；国聘口号：“核心价值观：正德厚生 臻于至善”；“第四代移动通信系统（4G）（TD-LTE）荣获 2016 年国家科学技术进步奖”等。

6、个人测评（140 题）不需要太多时间，15 分钟左右足够。

建议分配好时间，先做简单的题目，不要在一道题目耗费太多的时间；笔试前几天看下之前的经验，很有帮助，有时间刷下数理分析和逻辑推理的题目加快做题速度。

### 2.2 中移金科 2020 秋招笔经

本文原发于应届生 BBS，发布时间：2019 年 10 月 6 日

地址：<https://bbs.yingjiesheng.com/thread-2220131-1-1.html>

#### 【在线测评】

投完简历第二天就发了笔试邮件，有效期为一周。

点击链接-确认个人信息-进入试卷即可，不用输入通行证登录，没有摄像头。

一共 3 部分，不限时，但会标明大概需要时间。

第一部分：100 道，性格测试，每道题 3 个选项，建议 20min

第二部分：100 道，偏重思维和情绪测试，每道题 3 个选项，建议 10min

第三部分：88 道，偏重工作、人际关系、公司活动测试，每道题 5 个选项，建议 16min

最后 8 道题与前面的试题一样，会前后照应。

实在没想到竟然全是性格测试，还以为会有数字推理、图形、逻辑推理等行测题。

网上的资料真的好少，还没做笔试的童鞋们可以放心大胆地做了！

## 2.3 中国移动统一笔试

本文原发于应届生 BBS，发布时间：2019 年 11 月 3 日

地址：<https://bbs.yingjiesheng.com/thread-2232642-1-1.html>

和往年一样

行测+企业文化+创新知识题+性格测试

企业文化也和往常考的内容一样，秋招口号、愿景、使命、宗旨、四轮驱动等

时间还挺充足的，难度和国考比起来应该挺小

## 2.4 热乎乎新鲜 2020 中国移动秋招笔经

本文原发于应届生 BBS，发布时间：2019 年 11 月 2 日

地址：<https://bbs.yingjiesheng.com/thread-2232399-1-1.html>

下午满满俩小时 240 题，80 道行测，10 道创新题，10 道企业文化，时间有点点紧。

行测题型和以往一样，言语理解，数学，逻辑推理，资料分析（应该没有漏啥），楼主从头往后做的，感觉前面的题不好做，反而后面的好做，所以一开始就很怕时间不够，但是又做的慢就慌慌的，好在后面的题还不难，建议以后的小伙伴从后往前做，不那么慌 hhh 但是要时不时看下时间~

言语理解挺多判断语病的题，感觉梦回高中。。数学很多数列题，就大致那几种数列题型熟悉能想起来一般就没问题。逻辑推理 字太多啦!! 没时间真的看的很急，而且居然没有图形推理?? 资料分析蛮比起前面题目感觉相对容易的，看图表回答，好多算环比同比。企业文化今年果然问了很多关于 5g 的问题，考前楼主虽然觉得会考但是也没看哭辽。。还考了核心价值观和核心内涵、五百强排名啥的有点忘了，还有四轮驱动战略（早上刚好看到记了 lucky），感觉只要了解一下基本信息，年度重要的事件就没啥大问题~

好啦，差不多就这些~看看能不能等到好结果吧，祝愿所有参加了笔试的小伙伴们好运！

## 2.5 2020 秋招笔试

本文原发于应届生 BBS，发布时间：2019 年 11 月 2 日

地址：<https://bbs.yingjiesheng.com/thread-2232329-1-1.html>

楼主报的雄安产业院，看到有帖子说在笔试前就参加了面试，但是我却仅仅收到了笔试通知，并没有收到任何的面试通知，着实在准备移动的笔试时有点压力，把短信和邮件翻了个遍也没有看到任何通知，就当分批面试吧。 11 月 2 日下午的统一笔试，题型和之前的帖子描述的一致，企业特色知识、数学应用、言语和逻辑、资



料分析、创新知识还有就是性格测试。其中：

- 1、企业特色有些东西真的好找，但是有那么两到三个确实没有见到过，这一部分只能靠自己的记忆力和运气了；
- 2、数学应用是确实难度较小，楼主就一道数字推理有点拿捏不准；
- 3、言语逻辑我把它放到了一类，言语貌似没有逻辑题多，所以在逻辑部分搞得我真的有点晕；
- 4、资料分析计算不难，但有几个指标啥的搞得我有点乱，于是乎在最后做完题再回来看资料分析时改错了一个；
- 5、创新知识部分没有标准，按自己的意愿选择就好，但楼主在处理这部分题目时有点浪费时间了；
- 6、性格测试，真的是我做过的最多的了，好像有 140 个，时间也就是不到 20 分钟，但是看得直眼晕。

最后做完了全部试题，大概就剩下了 7 分钟左右的时间吧，返回一检查，于是改错了一道.....第一直觉还是最靠谱的。

第一次在论坛上写这么多，希望能有个好结果，让我顺利进面!!!

## 2.6 移动 11.2 笔试经验

本文原发于应届生 BBS，发布时间：2019 年 11 月 2 日

地址：<https://bbs.yingjiesheng.com/thread-2232294-1-1.html>

刚刚参加完移动的笔试，趁还记得住分享一波经验~

- 1.移动的笔试可以用计算器！所以之前我最怕的数量运算和资料分析突然变得简单了~
  - 2.考试时间 2 个小时，有言语（选词填空、病句题考了好几道）、数学运算（比较简单）、逻辑推理（加强削弱考的比较多、两道左右智力推理、没有图形推理，但是有好几道数字推理）、资料分析（3 篇一共 15 道题）、创新能力（好像是叫这个名字，详见第 5 条）、移动特色知识（见第 3 条）、职业风险测试几个部分，总体难度不大，时间也够用~
  - 3.移动特色知识这部分一定要好好看，我昨天晚上逛论坛看了看坛友分享的题目，今天遇上了好几个，今天考的有移动的核心价值观、校招口号（据说每年必考）、世界 500 强排名、企业文化的核心内涵（责任和卓越）、四轮驱动发展战略、5G+计划，还有 4 道想不起来了~
  - 4.移动笔试的各部分是不单独计时的，所以建议大家实在不会的题别耗费太长时间，先标记上都等做完了回头再想也可以~
  - 5.创新能力那部分说一下，就是那种问你提到秋天，你能联想到什么（选项有丰收的果实、中秋月饼、天凉好个秋还有一个想不起来了）、看到三角 $\Delta$ 能想到什么、给一个词问在哪些场合可能会用到、几个汉字问你填入空白处你觉得是哪个字。。。这种题，凭感觉答吧[笑哭]
- 能想到的就是这些了，希望可以帮到大家，祝大家秋招一切顺利，早日找到心仪的工作，也祝我自己早日找到合适的工作~

## 2.7 中国移动国际 2020 Aptitude Test

本文原发于应届生 BBS，发布时间：2020 年 4 月 1 日

地址：<https://bbs.yingjiesheng.com/thread-2258476-1-1.html>

lz 参加了中国移动国际 2020 的招聘，3.25-26 做完了 online written test，刚刚收到邮件说在 4 月 7 日之前需要完成 Aptitude Test。

关于 online written test, 是两道论述题, 一篇大作文 (不少于 250 字, 占比 70%), 一篇小作文 (不少于 150 字, 占比 30%)

有没有朋友知道 Aptitude Test 是考什么呀? 会不会是行测啊...

希望大家都有 offer 啊啊啊!

## 2.8 2019 年移动秋招笔试笔记整理

本文原发于应届生 BBS, 发布时间: 2019 年 12 月 26 日

地址: <https://bbs.yingjiesheng.com/thread-2251358-1-1.html>

还是押中了很多题目的。

整体不难,

没有拿到 offer, 下一届考生加油。

[移动笔试.docx](#)

## 2.9 2019 移动秋招笔试回顾, 供下一届小伙伴参考

本文原发于应届生 BBS, 发布时间: 2019 年 4 月 17 日

地址: <http://bbs.yingjiesheng.com/thread-2200088-1-1.html>

今年正式校招之前就各种逛应届生网站, 得到了不少的经验, 也如愿以偿的获得了工作机会, 现在把自己的笔试经验记录下来, 为接下来的同学们积攒经验。

2018 年 10 月中下旬, 我在南京参加了中国移动全国统一笔试卷, 笔试总共两个小时, 由电脑自动计时, 时间到就强制交卷。客观题一共有 100 道题, 但是题型较之前发生了变化:

去掉了图形推理题, 增加了创新思维。

具体的题型:

1. 言语理解题: 15 道, 和行测有些不同, 除了选词填空 (实词或者成语) 和概括文段大意, 还有判断句子有无语病, 有无歧义。比如“如果一个企业没有好的企业文化, 没有足够的个人发展空间, 那么也许 (毅然) 离开是比较明智的选择。可替换括号中词语的是 ( )。”
2. 数学应用题: 20 道, 该部分也与公务员行测有很多不同, 除了个别题目需要列等式计算, 其余的都是数字推理, 数字推理大概有一半的量。
3. 逻辑推理题: 25 道, 主要是选削弱或加强的题, 也有真假推理题。一般都是给一段话, 然后推理要想这段话成立需要以什么条件为前提或假设, 或者问以下哪个选项为真, 最能支持这段话描述的观点等。
4. 创新学习题: 15 道, 这可是今年的新题啊! 刚开始看的时候, 题目还是感觉比较奇怪的, 感觉类似性格测试那种成分, 比如: 看到“羊-狼-人”, 能想到以下哪个字? 应该没有准确的答案, 凭感觉选就对了。
5. 企业文化题: 10 道, 就问的关于移动通信行业的相关知识, 这部分不难, 多练练记住就可以全对。

接下来说说我准备的情况吧: 在参加笔试之前, 我找了一些原来年份的真题, 从 16 年道 18 年的, 大部分题型确实还都是一样的, 只是今年少点了图形推理, 增加了创新思维, 难度倒是差别不大。

前几年的真题我是在题库上练的，还有提醒大家的就是上了考场，一定要静下心来做题，要注意做题速度，注意考试时间的分配，我的意见是一个题暂时无法确定或者没有思路就赶快做下一题，然后做完其他会做的题目再回过头看这道题。有时候有些题一时半会的确想不出来，但过一会儿就突然茅塞顿开了。总之就是做题一定要快，要学会取舍。

## 2.10 吃水不忘挖井人，刚考完的移动秋招笔试经验分享给大家

本文原发于应届生 BBS，发布时间：2019 年 4 月 16 日

地址：<http://bbs.yingjiesheng.com/thread-2199989-1-1.html>

上周六刚刚参加完移动的统一笔试。笔试前两天才无意间进了论坛，大致熟悉了一下考试内容以及行业知识的考点，现在考完之后第一时间把经验分享有需要的人（后面还会附上自己整理的非常全面的行业知识）。笔试总共两个小时，由电脑自动计时，时间到就强制交卷。总共 240 道题，均为选择题。其中个人测评 140 题。这次的答题界面设计的很不错，除了选择上一题、下一题，还可以标注题目和选择任意一道题目。在选择题目界面可以看到该题是否已经作答以及是否被标记，方便后面检查。

下面具体介绍一下题型。和论坛里介绍的相差无几，除个人测评外前面的 100 题有言语部分、数量部分、推理部分、行业知识部分、资料分析部分和创新题型。具体的题型数量我可能记不清了，但是大致介绍一下每个部分都会考一些什么内容。言语部分与公务员行测有些不同，除了选词填空（实词或者成语）和概括文段大意，还有判断句子有无语病，有无歧义；数量部分也与公务员行测有很多不同，除了个别数量关系题目，其余的都是给一串数字找规律填下一个；推理部分与公务员行测相似度较高，有选削弱或加强的题，也有真假推理题；资料分析比公务员行测简单，因为答题界面可以直接调用计算器，所以只要知道式子基本就能做出来；创新题型涵盖一部分公务员行测中的类别推理的题目，还有一些题目比较奇怪，这个就只能是凭感觉选了；行业知识部分提前准备一下，几乎可以全部拿下。

接下来说一说做题经验：和公务员行测考试一样，要注意做题速度，整体难度不及行测，但也要注意时间的分配，我的建议是一个题暂时无法确定或者没有思路就赶快做下一题，并将此题标记。等最后做完 140 道个人测评（大概只需要 15 分钟左右就能完成）你会发现还有不少时间供你好好考虑那些没有做的题目。反之，如果每道题都慢慢做，到后面会扰乱心态，而且有些题当初确实想不出来，也许过一会儿突然就会有思路。总结来说就是做题一定要快，放弃个别题目一定要果断。

针对复习的建议我也简单说一下：我是之前准备了一段时间公务员省考，所以行测方面没有特别复习，行业知识花了一天时间把网页上各种可能考到的点都整理了一遍（其实也不多），最后花了一个小时左右在考前一天背了一遍，考试的时候还是感觉比较轻松的。如果没有准备过公务员考试，建议还是要提前了解一下，尤其是资料分析部分和判断推理部分。

最后，给大家附上我整理的行业知识，希望可以帮助到大家！

[中国移动校招行业知识.doc](#)

## 2.11 2019 校园招聘 中国移动 10.20 笔试

本文原发于应届生 BBS，发布时间：2018 年 10 月 22 日

地址：<http://bbs.yingjiesheng.com/thread-2169534-1-1.html>

笔试形式：统一到所在城市指定的考点机考

考试内容和以前一样：

全是选择题，只能带笔行测

1 言语表达（排序题，选词填空，挑语病）

2 数字运算（如路程问题）

3 逻辑推理（如推理图形，数列推理等等）

4 创新题（新增题型）天空 喝茶 联系在一起的，你觉得最有联系的是？类似这样的题目

5 资料分析（读图表，做题目，增长多少，去年营业收入多少了，类似这样的题目）

6 移动常识 10 题：



取消漫游费时间（2018.7.1 lz 写错了）

校招口号（必考）

四轮驱动（移动客户、[政企客户](#)、家庭客户和新业务发展

中国移动当年福布斯排名

核心价值观（正德厚生 臻于至善）

品牌‘和’

Td-lte 去年也考了

企业文化的核心内涵 “责任”和“卓越”

还有两道题目给忘了

7 性格测试

lz 是先做常识题目和性格测试，整个考试时间非常充裕，可以选择不同模块先做。我将逻辑推理放在最后来做。

分享一波笔试，希望对下一届学弟学妹有用处，攒人品，愿顺利终面。

## 2.12 2019 中国移动全国笔试

本文原发于应届生 BBS，发布时间：2018 年 10 月 20 日

地址：<http://bbs.yingjiesheng.com/thread-2169167-1-1.html>

20191020，今天刚做完笔试，感觉还行，特来分享一下，攒攒人品。

由于看了论坛上的经验，所以时间控制的还可以，所有的题型不单独计算时间，一共 120 分钟，剩下 20-25 分钟做性格测试就行了。

今年跟往年差不多的题型，但是多了一个叫创意 XX 的题型，类型样例：下面对玻璃酒瓶的利用，你认为最有创意的是？选项有好几种，都是对酒瓶的废物利用，个人认为这个可能没有正确答案？

其实，除了行业知识有原题，其它的题型都几乎没有原题，有的话你可能也记不起答案，所以提前做一做了解了解就好，我总结了一下近几年考的行业知识：

1、2019 校招宣传语-和你移起，动感未来

2、2018 年排名：世界 500 强第 53 名

3、品牌口号：

全球通，我能！

未来在我手中——全球通。

我的地盘听我的——动感地带。

轻松有我——神州行！

4、

核心价值观：正德厚生，臻于至善。

使命：创无限通信世界，做信息社会栋梁。

愿景：成为卓越品质的创造者。

5、

目前中国移动第一大收入来源于：无限网络数据

2016 年中国移动取得的一项重大科学技术进步奖？（答案：TD-LTE）

哪一项高清语音服务？（答案：Volte）

中国移动的愿景“成为卓越品质的创造者”

“做大连接规模，做优连接服务”还有什么？（答案：做强连接应用）

6、“四轮驱动”指移动市场、家庭市场、政企市场和数字化服务。

7、和的意义：“and 和”从字面上可以看出“and”是“和”的直译，and 也是 a new dream 的首字头的缩写，寓意孕育着中国移动在 4g 时代的新梦想，而其中的感叹号则希望随时随地为客户带来惊喜。在“and 和”这个全新品牌之上移动将继续发力终端和网络建设。

## 2.13 2018.10.20 笔试

本文原发于应届生 BBS，发布时间：2018 年 10 月 20 日

地址：<http://bbs.yingjiesheng.com/thread-2169237-1-1.html>

看了各位前辈们的笔试经验，受益颇多鸭～大概记录下今天笔试的情况，给后面的学弟学妹提供点经验，也攒波人品吧～首先，时间是够用的，所以不要太紧张～

其他好多忘了，记得比较清楚的是数列有点难，好几个没有做出来，大家好好准备下这部分吧。

移动常识包括常规的校招口号，价值观，企业使命，排名，主打品牌“和”，还考了四轮驱动、什么时候取消的漫游费这样的。还是需要浏览下移动官网和移动今年的大事记的。

以及。。并没有看到中公发复习材料 TAT 可能是我没碰上？

祝各位顺利吧！

## 2.14 中国移动 2019 春招笔试

本文原发于应届生 BBS，发布时间：2019 年 4 月 21 日

地址：<http://bbs.yingjiesheng.com/thread-2200816-1-1.html>

经常在应届生上看笔试面经，收获很多，也来自己试着写一波，不过因为过去有一周多了，所以记得不是很全。。。今年在 4 月 6 号收到笔试预约邀请，登陆网站选择考点。在 4 月 9 号收到短信可以打印准考证了。13 号就是笔试啦。

在 4 月 13 号下午两点到四点笔试。我参加的考点是在一楼就已经将东西存储，只能携带身份证、准考证和签字笔。签到之后进入自己考试的地方还需要拍照，然后按准考证上座位做好。

考试大概是分成六个部分，语言题，逻辑推理，材料分析，创新学习（貌似是叫这个名字），企业文化，性格测试等，总共 240 题，性格测试大约 140 题。性格测试大概 20 分钟能做完（比较快），所以两个小时，前面的题可以有 100 分钟左右时间做，但建议还是尽快做，并且有疑问的可以标记，然后可以在选项那里看到做过的题的情况

并跳转检查，还是很不错的。语言题大概就是

## 2.15 分享一下移动 2019 春招笔试经验，攒人品~

本文原发于应届生 BBS，发布时间：2019 年 4 月 22 日

地址：<http://bbs.yingjiesheng.com/thread-2200920-1-1.html>

早上收到了厦门咪咕的面试通知，所以来论坛分享一下笔试经验希望能攒攒人品让我拿到一个 offer 吧拜托了!! 我自己把笔试分类为两大模块：行测类（语言题、逻辑推理、数列、资料分析）和非行测类（创新题、移动相关、性格测试），可以自己选择先做什么模块的题。

语言题就靠语文能力了，选成语啊概括段落大意啊之类的。

逻辑推理就是靠逻辑，谁说了什么谁说了什么一人说了真话一人说了假话那么可以推出什么结论这种题。

感觉这次笔试考了特别多的数列题，给一串数字然后填空最后一个数字应该是多少，像 1、3、4、7、11 这样的。相比于公务员的数学题来说难度不大，感觉只是考考基本的智力 2333333

资料分析就是给图或者表格然后分析一些数学题，一大题有五小题左右吧。我把资料分析放最后，我做题拖拖拉拉的中间还犯困 orz 就有点来不及做资料分析了，大家记得看着自己的能力侧重安排做题顺序。

看到有同学说考试系统有提供计算器的，系统上面也写着有，但是我这个眼拙 zz 愣是没找到，怕时间来不及也没再去细细找了，这个注意一下吧有计算器的话真的会快很多~起码我那个考场好多人都提前交卷走人了而我还来不及 orz

创新题好像是比较新的一个题型，比如一本书你认为可以拿来做什么是最创新的这种选择题，不知道这种有没有标准答案。

移动相关题一定要看之前论坛大家整理的题目！很有用!! 什么校招口号、企业文化、取消漫游费时间、TD-LTE、四轮驱动等等等等，这部分分数千万要赚到了。

性格测试的话，大家都说按实际情况老实填就行，但是对于我这种丧得不行、现实中内向消极又冷漠的人来说还真不敢这么任性，所以大家看情况吧，因为我清楚自己的性格所以还是往积极乐观的方向填了。

（题外话：那些说正常填的同学们是不是都是很开朗活泼啊，还是说我这种性格老实填也真的没关系？疑惑很久了如果有同学能解答就最好了~）

大概就是这些，希望能帮到大家攒到人品!! 因为自己学校不太好专业也鸡肋到现在都没有一个 offer 真的迫切需要了呜呜呜 QAQ

## 2.16 中国移动 2018 年 10 月 20 号笔经~

本文原发于应届生 BBS，发布时间：2018 年 10 月 20 日

地址：<http://bbs.yingjiesheng.com/thread-2169202-1-1.html>

真的回馈论坛了，去遥远的燕房线考的中国移动，心都碎了，好好记下今天考了什么。

大概分了很多块：言语理解（15 道）、逻辑推理（不确定 15 还是 20 道）、数学运算（不确定 15 还是 20 道）、资料分析（15 道）、创新能力（不确定 15 还是 20 道）、行业知识（10 道）、最后是性格测试（140 道），题目是能做完的，绝对能做完的。

1、言语理解，里面有段落大意理解、句子表达意思分析，有找出病句，有选词填空，遇到了国考真题，遇到了两个吧，一个是病句里面的选 D 我在解放的前一年见到了他，因为当时做错了看答案有印象，另一个也是病句，忘记了。

2、逻辑推理，大部分都是当时刷 396 逻辑里的，周武建的书上的题，并且题目不会很长，我是背答案的那种，

一般做过的就能记得答案是什么，还有记忆比较清晰的是那个题，就是类似于这种：

eg1 甲只知道花色（方块、红桃、黑桃等），乙只知道数字（Q, 3, 5, 8）

甲说：我不知道是哪张牌

乙说：我也不知道是哪张牌

甲说：现在我知道是哪张牌了

乙说：那我也知道是哪张牌了

问你是哪张牌==哎，一直也没转过来，不知道怎么样。

Eg2 人们喜欢去海边游泳，但是为了防止鲨鱼过来就有加围栏，有了围栏之后就会使小型鱼类受伤，然后引起动物学家反对，有人提出了一种方法，就是在水下铺设电缆，用电流驱赶鱼类同时人们不会收到鲨鱼攻击，问一下那个会削弱这种方案的可行性？

答案是人们看到没有围栏就不去游泳了

3、数学运算：就是经常见的题，有几个推数字的，一定要做二次差，就能看出规律了，比如：1, 3, 10, 26, ( )，他们第一轮求差是 2, 9, 16, X，第二轮求差是 7, 7, 7，这样就知道答案了，这种推数字的有 4 道题吧，也有带分数的，就最后一个带分数的没看出来规律。这块没有特别难的智力题，都是一算就出来的，没有遇到组合题、4 个汽水瓶子换 1 个这种也没遇见，

4、资料分析，这块有计算器，挺好算的，数有的直接看出来就行了，没太大问题，也有算比例的，用计算器一除就是了，不用担心，我也是半路想起来没带计算器，之前刷笔经也看说还行挺简单的，就没买计算器，结果考试系统里有，这点大家可以注意。

5、创新估计是今年新加的，看的是对创新能力吧，比如原题：酒瓶用作一下那个途径会让你觉着很有新意？A 漂流瓶，B 花瓶，C 乐器，D 风铃，类似这种，没有对错之分吧我觉着。

6、行业知识，这块刷了好多笔经看到每年必考的一个：中国移动校招的宣传口号？(我这年的答案是移路有你，和创未来)，还考了 2018 年在世界 500 强中的排名（真是后悔没查啊）、移动的核心价值观是什么（官网有个图如下）、什么时候取消漫游费（我以为去年考了就不会考了，结果还出来==，没答对），还有 2017 年 12 月，中国移动通信集团公司进行公司制改制，企业类型由全民所有制企业变更为国有独资公司，并更名为中国移动通信集团有限公司。这个题被我压中了，我觉着会考这个，果然==，在选项里见到了这个“TD-LTE”，忘记题目了，还有个“和”业务？，不记得了==

7、性格测试也做过一样的，不知道怎么说，随自己选吧。

万能的应届生论坛的希望我一切顺利！

中国移动的愿景“成为卓越品质的创造者”

中国移动的企业使命“创无限通信世界 做信息社会栋梁”

中国移动的核心价值观“正德厚生 臻于至善”这里图上不来，可以自己去官网看。

## 2.17 2018 秋招中国移动笔试

本文原发于应届生 BBS，发布时间：2018 年 10 月 20 日

地址：<http://bbs.yingjiesheng.com/thread-2169142-1-1.html>

刚考完回来，

笔试题目 204 道，总共 2 小时。减去 106 道性格测试（20min），10 道移动知识（招聘口号，文化，核心文化，18 年《财富》排名，和文化，4g td-lte）外，其他就是简单的行测题，逻辑推理，数理，资料分析，创新逻辑推理，出乎意料的简单，竟然提前半小时就做完了。并没有图形推理题。

## 2.18 2018 校招中移动笔经【裸考意外高分，回馈论坛】

本文原发于应届生 BBS，发布时间：2018 年 1 月 11 日

地址：<http://bbs.yingjiesheng.com/thread-2141735-1-1.html>

前两天去了个中移动的终面，等候的时候看到花名册后面有附每个人的笔试成绩，意外自己还考得挺高的。笔试几乎纯裸考，也就是看了看论坛上的笔经。所以知恩图报，今天来回报下论坛~

### 【题型题量】

2018 年的题型题量和论坛上前几年的帖子是完全一样的，95min90 道选择题，包括 20 语言+15 数量关系+10 思维+20 逻辑+15 资料分析+10 移动公司背景知识。

不少题目跟论坛上的笔经完全一样，数量关系有两道一看到题我就意识到是笔经有人说过的，还有就是移动公司背景知识感觉都不带换的，当年校招的标语还是口号啥的简直年年考。

### 【难度】

是我考过的这么多行测里面最简单的，比国考还简单.....题目都很基础。仔细点就行。

### 【时间分配】

个人认为移动的笔试最关键需要把握的是时间，因为题目真的简单，而且后面也并不会比前面难，所以把握时间是最关键的。遇到拿不准的题就跳过去先做后面的，整个做完再返回来检查和补上不会的题。我记得当时每一部分临近结束的时候都能听到考场里一片瞎敲鼠标的声音，所以你只要把自己会做的都做上了，把这部分瞎敲的人胜了，笔试应该就没啥问题了。

### 【背景知识部分】

应该有不少同学跟我一样是对移动基本上一点了解都没有就来考的，对于这些同学，我建议没必要花很多功夫去准备移动公司背景知识，效率太低。我建议大家：1.花十几分钟看看论坛上的笔经，之前都考过啥；2.早点去考场，考场门口有中公教育的人发移动的笔试重点，看一看那个基本上就差不多了。

祝大家都拿到心仪 offer~

## 2.19 2018 中国移动笔试

本文原发于应届生 BBS，发布时间：2017 年 11 月 3 日

地址：<http://bbs.yingjiesheng.com/thread-2125246-1-1.html>

今天参加的中国移动的笔试，参加考试之前一直在找各种往年经验，发现移动的经验多数都是关于移动政企的，难道是因为移动政企招人多？emmmmm，反正我也不知道为啥啦，趁热赶紧把笔试经验写出来攒人品，求进面试啦！移动的笔试主要分为两个部分，第一部分就是行测的那些，一共是 90 分钟，好像分为五个部分，有逻辑方面的：病句啊、选词填空啊、排序啊、甲乙丙几个人每人说一句话但是只有一个人说的是真的，然后问那种情况最可能发生这种题，个人感觉不太难跟公务员的差不多；还有数学计算：这部分也不难，主要就是计算量特别



大，题里面其实没啥绕弯的地方，不过不知道我做的对不对；还有材料阅读：给一段材料，然后下面根据这段材料问问题，是以前高考语文的短阅读那种，都是从文章找答案，也比较简单；还有数学的推理题：这部分对我来说就比较难了。类似于小学奥数，本来我数学就不好，而且时间特别紧，我是最后做的这一部分，还剩五分钟，十多道题没看题直接蒙的；还有移动的企业基本情况方面的题：10 道，有校招口号，剩下的其实把移动的百科看一下就都差不多了，这部分分数比较少，好像才 5 分，数学题部分分数比较高，可是我真的是时间不太够用，所以先做了自己擅长的语文部分。第二部分 30 分钟，就是平时做的那些性格测试，根据自身情况选就好。



考完出来问了同学，他们也都说时间不够用，希望自己做的全对，蒙的也能对点，啊啊啊！感受全写下来了，给



以后的同学做个参考吧！求过！

## 2.20 2018 移动笔试回忆

本文原发于应届生 BBS，发布时间：2017 年 10 月 30 日

地址：<http://bbs.yingjiesheng.com/thread-2123676-1-1.html>

之前看笔经都说跟国考行测差不多，做题才发现还是有一定区别的。

言语：语病题占很大一部分，还有选词替换、段意理解等。

数量：这回应该有两大部分数学题，不过都是数学运算、数推、应用题等，能代入的代入，比较花时间。这回不仅猜了好几题，还不小心踩进好几个坑，一世英名毁在卖包子上！

判断：图推和逻辑推理等，图推感觉不是特别严谨，逻辑的都不难。

资料：这部分区别非常大，不需要计算，是纯粹的文段阅读理解题。返回原文找答案即可。

企业：因为是最后一部分，所以印象深一些，考了 volte、中长期战略愿景、国家进步科技奖、漫游费、和的意义、数据时代机遇、做强连接应用、校招口号，还有两题不记得啦。

btw:建议没有必要去淘宝买各种移动资料，据小伙伴反馈里面的内容比较老，真题也不是很真的样子~

## 2.21 2017.10.29 笔经

本文原发于应届生 BBS，发布时间：2017 年 10 月 29 日

地址：<http://bbs.yingjiesheng.com/thread-2123400-1-1.html>

●^●第一次发帖，大家随便看看就好了，反正我是随便写的

笔试前看了一下论坛上去年 2016 年的帖子，还是挺有用的，然后考试形式是行测加性格测试  
机考，全是选择题，只能带笔

行测（即 EPI）

1 言语表达（如排序题，选词填空，挑语病）

2 数字运算（如路程问题等等）

3 逻辑推理（如推理图形，数列推理等等）

4 思维策略（\_忘了，貌似有什么判断谁说的是真是假的题）

5 资料分析（资料分析是三道大题，一道大题 5 个小题，不是计算题，纯粹语言文字，选项诸如选与原文不符的有，依旧文章可推出啥啥等）

6 移动常识 10 题（当年校招口号是必考题，还有战略也考了）

给后来人的建议就是做完前两部分先做资料分析，不然紧脏的话你会看不下去，然后数学或者推理有些太难的就直接乱猜吧（纯属个人建议，被我坑了别打我）

性格测试 12 页，有的一页 7 到 8 个问题，9 个等级，有的一页只有两个，选最符合跟最不符合

如实答就好

时间妥妥的够

## 2.22 10.29 刚出炉的中国移动 2018 校招笔经~

本文原发于应届生 BBS，发布时间：2017 年 10 月 29 日

地址：<http://bbs.yingjiesheng.com/thread-2123350-1-1.html>

今天刚在武汉华夏理工学院参加移动全国统一笔试，给下一届的学弟学妹们留点经验~

大概提前十天收到的笔试通知，先确认笔试城市，过几天会发短信提醒你选考点。武汉有三个考点，竟然没有华科...

笔试分为两部分，就是职业能力测试+行业知识和心里测评啦。

职业能力测试就是一般的行测题，言语理解 20+数字运算 15+思维策略 10+逻辑推理 20+资料分析 15。

言语理解分为主旨概括题、病句题、选词题、排序题；

数字运算是一些简单的应用题，效率题利润题等等；

思维策略是数学运算和数字推理；

逻辑推理就是图形推理和真假话判断；

资料分析比一般的简单，都是文字题，没有计算题，可以先做这部分。

题目不难，刷刷行测题，了解一下每种题型大概是怎么样的就差不多啦。

行业知识主要是关于移动的知识。今年考的题有校招口号、移动最大的业务收入来源、未来规划（大连接战略的三句话）、高清语音（volte）、今年获得国家科学技术进步特等奖的 TD-LTE 关键技术...差不多就记得这几个了...竟然没有考正德厚生臻于至善...考前把百度百科看一遍，记住核心价值观、使命、愿景、上市时间地点、世界五百强排名还有当年的移动大事记。

考前移动大佬给我提了点关于做题顺序的建议，放上来供大家参考~~

## 2.23 【20171029】中国移动集团笔试经验

本文原发于应届生 BBS，发布时间：2017 年 10 月 29 日

地址：<http://bbs.yingjiesheng.com/thread-2123317-1-1.html>

10.28、10.29 两天考试终于结束，也有时间可以总结一下笔试经验，为面试攒一下人品



关于中国移动网申：我投的移动财务公司和移动投资公司，也不知道是哪家公司给的笔试通知，其他的没有太多可以说的，按照招聘网站投就可以。

关于考试通知：这里不得不吐槽一下中国移动。首先，它发笔试预通知的方式很特别，有的收到短信通知有的收到电话通知，而且时间跨度是好几个星期；其次，通知笔试的正式通知也是分好几天发，让人很担心是不是没过；最后，它考试的地点是要预约的，提前收到笔试通知的人把城区的考点都占满了，后收到信息的只能去大兴、昌平、亦庄、石景山。

关于考试内容：

整体来说，95 分钟 90 道客观选择题，25 分钟性格测试

客观选择题分为：

- 1、言语理解 20 题（15 分）
  - 2、数学运算 15 题（25 分）
  - 3、逻辑推理 20 题（25 分）
  - 4、思维策略 10 题（10 分）
  - 5、资料分析 15 题（20 分），3 篇文章都是文字分析题，没有图表题
  - 6、行业知识 10 题（5 分）主要涉及移动公司 16、17 年大事~~
- 整体来说考试内容比较简单，很多大神提前半小时交卷~~

## 2.24 2018 移动笔经！

本文原发于应届生 BBS，发布时间：2017 年 10 月 29 日

地址：<http://bbs.yingjiesheng.com/thread-2123302-1-1.html>

四点刚刚结束笔试就来写笔经了，希望造福下届学弟学妹，也为我自己攒人品！

首先分为两大部分，分别为行测和性格测试

行测部分，言语理解，数学运算，逻辑，思维，资料分析，还有十道公司知识。

言语理解部分病句，选词填空，排序什么的

数学运算比较好算

逻辑就是图推和削弱论证还有甲乙丙丁之类

思维就是给大数让算什么的

资料分析有三道，每道五个小题，都是阅读理解那种题，没有数字的

性格测试没啥好说的

祝自己能进面试！也祝论坛所以人都能找到理想工作！感谢论坛

给了很多帮助！

## 2.25 上周笔试等结果，怒码一波

本文原发于应届生 BBS，发布时间：2016 年 11 月 5 日

地址：<http://bbs.yingjiesheng.com/thread-2067293-1-1.html>

坐标武汉，移动的考点四个，比起中国银行真的少了很多。考场管的不严，考前还有人在门口发复习资料。（当时远看就觉得好奇怪，为什么每个人都在门口看东西=。=）应该是有用的吧。

考两个小时，主要是行测和性格测试。从行测开始讲吧，语文题目从简单到难，有一定递进关系，所以做起来时间很充裕。简单题快点过给难题留时间。数学推理和逻辑分析都比较正常，和其他单位的网测差不多难度，数列找规律有点复杂（好几个都没有看出来，哭）。这一块用的时间比较多，但是题目属于用时间也可以做出来的，所以不用担心。整体思维（应该是这样类似的名字），和小时候的奥数很像，说白了类似于估值运算，考虑整体思维能力，有思路的很快没有思路的估计就要很久并且很难做出来了，毕竟数字都很大。然后是资料分析，这一块真的是，没有计算器所以计算量有点大，以及有陷阱需要仔细读题。然后是企业文化。。。我真的。。。什么都不清楚。考了在财富榜的排名，校招的口号，移动的口号，未来的规划，上市地这些。（可能复习资料上面都有吧。

性格测试比一般的要更科学一下，会仔细给你的选择排序，所以选的时候强烈非常强烈这种还是要记住的，不要随便选。

其实难度不大，但是出来了很多人反映体谅很大，我是不知道对错但是做题速度很快的人，所以感觉还好。造湖学弟学妹，期盼面试机会，更希望有 offer 啊！

## 2.26 中国移动 2017 校招全国统一笔试

本文原发于应届生 BBS，发布时间：2016 年 10 月 31 日

地址：<http://bbs.yingjiesheng.com/thread-2065028-1-1.html>

楼主普通二本英语系毕业 英国排名三十左右大学营销硕士，收到四川移动，四川电信笔试。笔试冲突，选择移动。9 月 22 日投四川移动，10 月 12 日收到笔试预通知，10 月 22 日收到笔试正式通知，预通知时会需要回复是否参加考试并且系统再无自动回复，全国统考，好像有个别省份地区独立考，具体不太清楚。

后登陆网址预约考试打印准考证，都有点小插曲但都解决了，移动的企业文化给我的感觉还是很不错的，预约考试的网站有专门提醒长沙地区考生注意马拉松赛事，避免影响考试。

考试当天因为堵车，当然还是我出发的晚点，迟到了五分钟，所幸平时练题都是照 90 分钟的做的所以少五分钟也不是很大问题，考场设在一个在山上很偏远学校，竟然在七楼没有电梯...

第一部分共 90 道题 95 分钟，80 行测+10 移动公司背景知识。行测：20 言语+15 数量关系+思维 10+逻辑 20+资料分析 15

3\*5 道资料分析很简单，都是简单的运算，最后一道是纯文字，10 道移动公司的背景知识，也不难，就是有些最新数据复习时没找到可能会有问题，我觉得只要看一遍百度百科 8 分也没有问题了

以上两部分纯属拿分题

言语出了好多“没有语病的是哪一项”...用粉笔公考做了很多国考行测真题几乎没碰到过这种题，两三道都有点蒙...移动的行测跟国考还是有不同的，个人觉得言语部分稍难，选项都磨棱两可的。

也有选词，段落大意，句子排序等，题型较全面。

数量关系就是数学应用题，简单的把答案套进去验证就行，难的直接蒙。

思维记不太清了，好像有点奥数的感觉，数学运算的那几道好像都不会，有道题印象很深刻 1/2014 加到 1/2017 分之一的整数部分...完全没有挣扎，纯蒙。数推不太难大概三五道的样子。

逻辑就是图推，真假话之类的，基本都不太难。

然后 95 分钟结束，第一单元就关闭页面了，接着做性格测试。

这种性格测试我之前没有见过，就凭感觉的点的，30 个小时的时间大家差不多不到 15 分钟就提交了。

考场监考严，组织纪律好，氛围好，电脑运行情况很好。唯一不好是考生素质有待加强，上小学初中进机房老师就让每次离开座位时都要把凳子推进去，我那个考场除了我没发现有人推进去，地上还有废纸。

考试心得：

移动的题我觉得得出不是特别好，简单的大家都拿得到分，难得大家都不会的那种感觉，是不是能大部队拉开差距的就是奥数冠军啥的我怀疑...当然也可能这就是移动筛选人才的策略

虽说自己连着模拟考试了一个礼拜，但是考试的时候还是蒙的，都是行测题还是有很不一样的感觉。

考试时间是肯定不够的，第一部分快结束的时候，听到满场都在狂点鼠标，我做题的策略是先做简单的难的放最

后，对我自己而言经过多次验证觉得还是有效的，但是每个人习惯不一样。  
行测题还是得多练，我练的还是不够，整个考试一道见过的题都没有，相似的好像都没有，行测就是这么神奇...  
如果移动再这么出资料分析，资料分析可以不用提前复习了（注意前提条件），移动公司的相关信息一定要看，送分题，真希望 90 道题全考移动公司的背景知识，我保证把移动大事记背下来。

综上所述，我还没有见过哪个移动的笔经比我的全啦，昨天刚考完新鲜出炉的还是。

许愿部分：话说昨天有够虽，1.考试迟到，2.回家时被后边上来的车剐蹭了，虽然就一点点小划痕但是对方司机态度不好报案警察说小剐蹭不管，哼。3.出高速在收费站排在我前面的是前男友的车。  
四川移动给我面试通知和 offer 吧！

## 2.27 广西移动笔试

本文原发于应届生 BBS，发布时间：2014 年 11 月 29 日

地址：<http://bbs.yingjiesheng.com/thread-1923061-1-1.html>

笔试归来。

22 号收到中华英才网短信，说可以参加笔试，让选择笔试城市。全国笔试地点挺多的。

26 号收到确认笔试消息。

不知道是否全国笔试题目相同。说说我的笔试内容吧。

我是金融财经类。

考试内容：行测+专业知识。

时间：2 个小时。

考试题型：单选，多选。（需要涂答题卡）

专业知识主要考的会计、审计、还有几道财管。知识面挺宽的。单选+多选（40+15）

行测较简单，有数量关系，言语理解，资料分析，常识，题量 60 道，可以做完。

感觉专业答得一般，明显是外包给中华英才网搞的笔试，监考的人，还有试卷上都写的 中华英才网。

有一点不明白的是，广西移动招聘 为什么没有要我们选择广西区内的具体分子公司呢。大家都没有选吗，哪位同学可以解惑下。

## 2.28 广西移动金融财经类笔试

本文原发于应届生 BBS，发布时间：2011 年 11 月 29 日

时间：2011 年 11 月 29 日 10 点 30 分至 12 点 30 分，地点：广西大学某教学楼某教室

总体来说，题不算难，但题量比较大，两个小时做完 100 道一般测试（类似行测吧），加 60 道金融财经专业测试题。一般测试题型有数字推理 5 道，数字运算 15 道，图形推理 10 道，言语理解与表达 15 道，逻辑推理 20 道，常识 10 道，资料分析 15 道等，对了，还有个什么排序题 10 道，不是段落排序，就是短句排序，不难。国考历年的原题有十多道吧，总体来说比较简单，可能逻辑的阅读量有点大。为了合理分配时间，我把逻辑放在最后做，有点赶，最后没做完。。。金融财经专业测试题主要涉及西方经济学、财务管理、财政学的知识，比较简单，但学得太久几乎全忘啦，单选，多选，加上判断正误，总结完毕，欢迎拍砖。

## 2.29 广西移动考场有感

广西移动北京地区笔试，综合管理岗。

笔试分为两个部分，行测以及专业测试。行测是 75 个选择题，有的题目真是简单得可以，我还怀疑是不是我跳陷阱了。专业测试 30 分钟，10 个选择，5 个判断，2 个简答，1 个论述。

对于考试流程不太满意，为什么要选择在北邮如此昏暗的一个教室，冷得我一直吸鼻涕，而且座位的安排也是人挨着人，中间没有空一个座位，非常不舒适。

最重要的，是考官考前没有强调考场纪律，所以在考试中，亲眼目睹了隔壁的 R 大女生拿手机上网搜答案，虽然不肯定是作弊，但如果不是，为何那么紧张，老师一来就把手机赶紧扔抽屉里面，老师走了就偷偷地看手机写试卷。所以 R 大这位同学素质堪忧啊。。

## 2.30 广西移动笔经

广西南宁生源的，在广州，小硕，报法律岗的。在华工考。一个是考基本能力测试，跟公务员题目一样，题型齐全，所以师弟师妹们要早早看行测啊，客观来说很简单，但是我数学题一个都没做，看数字头就

疼，都是猜的，本来想全选 B 的，但担心 HR 说都是猜的印象太差了，所以大部分选 B 了。除了数学题，其他的我基本都会做，真的很简单。还考专业题，我考法律的，都是基本常识，居然有简答题两个，案例分析两个，其中一个历年司考题，说真的，这些我都不确定答案，没好好读书的后果。行测题一共 75 个，专业选择有单选多选一共十个左右吧。就这些。希望可以进入面试回去建设家乡。

## 2.31 广西移动公司笔试之路

2010 年 12 月 20 号，2:30 分。准时在广西大学二教 101 考试。在这之前，为了这个“朦胧”的笔试，我上网加了很多论坛，都是有关广西移动的笔试、面试信息的。有史以来那么积极上论坛。在各位前辈东一句西一句的经验下，我花了一天的时间把初级会计那本教材翻遍。此外，还延伸到高中的数学公式。还看了一下公务员的行政测试。还是有点忐忑不安。等到真正拿到基础题那份试卷之后，才发现:tk\_39，那些逻辑题、数学题和奥数有得一比，甚至就是奥数的经典题目。可是:tk\_28，我勉强做了一点，其他的都是猜了。前面那几道语文题，凭着我仅存的“文学细菌”，连猜带蒙。总之，基础知识那份试卷，让我:tk\_13。考到大半时间（不太记得具体时间了），又发下一份试卷，这份试卷是专业知识的。幸好简单终于在这里找回点自信。

希望.....能过.....然后.....面试.....

## 2.32 广西移动 笔试回忆

既然大家都在等面试的通知 不如回忆下笔试内容 即使没进下一轮 也可以为学弟学妹们留点有价值的东西 顺带再攒些 RP

今年的笔试是定在西大某教室 报的是综合管理类 那天数一下 大概这一职位的去了 8.9 十人吧

呃~~~还有些是名单上没有 后面临时加的

这几个月应聘多了 对这些都看淡“空降兵”呵呵 只要是好的单位 都少不了个把吧

回到帖子主题 笔试内容不简单不难 2 点半考到 4 点

一个半小时的行政能力测试 这个没啥好详说的 也没啥具体复习的 大家平时多练练 各种笔试总归是有好处滴

半小时专业测试 综合管理类

**论述题(1 道):** 你怎么看待管理既是科学也是艺术?

**简答 (2 道):** 人员配置原则; \_\_\_\_\_ (忘了)。

**选择 判断各 10 道** 具体细节不太记得了 多看看《管理学》是没错的

## 第三章 广西移动面试资料

### 3.1 广西移动 2016 校招市场营销岗面试经验

本文原发于应届生 BBS，发布时间：2015 年 12 月 11 日

地址：<http://bbs.yingjiesheng.com/thread-2020027-1-1.html>

地点：南宁双拥路桂春路 2，移动培训中心 11 楼。

流程：按分组情况，交材料验收，写好自己铭牌，排好队领到 12 楼面试室。

形式：无领导加半结构

无领导又不是典型的无领导，八个人一组，一共分为两队，每队都是一样的题目，四个组员讨论得出方案。但是是可以围起来，靠近，小声讨论这样。而且时间只有 10 分钟，一下子就过去了。建议题目要申好，要求看题目要点，比如目标。方案要具体，量化，不要说一些很空泛的词语或者描述。比如这次讨论题目是在高校间用线上推广的方式推广移动 APP 客户端。但我们另个小组说了很多，都没说到点上，完全很模糊的那种。比如目标也不是量化的，应该是要达到多少多少的下载量这样。不要说些空泛，没用的话。

半结构：被问得比较少。如果有移动的实习或者类似通信的实习，或者专业对口比如市场营销的话，就会对你多问，4P 理论，SWOT 分析。还有问了最近印象中最深刻的一次网络营销案例，工作找的怎么样了。感觉很注重互联网方面的东西，专业点的问题都是往这方面靠的，可能是互联网行业实在发展过快，移动也很想用自己的 APP 占据一定的市场，形成自己的 APP 大数据吧。

感悟：其实往互联网这边靠没错，但是对于大部分都是要下乡的下县的本科生来说，这种议题就有点太远了，乡县感觉对于互联网的应用和重视推广，感觉没什么。不知道这对不对。

楼主主要来打酱油了。祝大家都能找到满意的工作，收到体检，录用通知的也可以在这儿回复一下啦

### 3.2 2016 广西移动计算机类面试经验【求 offer】

本文原发于应届生 BBS，发布时间：2015 年 12 月 14 日

地址：<http://bbs.yingjiesheng.com/thread-2020995-1-1.html>

楼主是 8 号面的，从北京跑回广西面试，一下火车钱包被偷，连搭公交的钱都没有，各种心酸，庆幸的是身份证学生证都还在，终于回到北京了，也来发发经验贴吧

面试地点：南宁桂春路 2 号广西移动培训中心 11 楼，在一楼前台签到

面试过程：10 人一个小组，先半分钟自我介绍（姓名、学校、专业、期望工作地点、是否愿意下县，基本就说这些），不需要自我发挥，楼主想自我发挥来着，直接被打断了，说不需要说这些；然后是无领导小组讨论，同一个题目，分成两组讨论，就给 8 分钟讨论；然后是面试官提问，我们是计算机类的，基本是根据简历上的项目经历提问的，各种技术性问题，楼主是信安的，被问了之前码的程序登陆过程怎么保证安全、http 和 https 的区别等等，因为之前不知道是问技术，没做过准备，好多知识都不是很熟悉了，好多没答出来，但是还是求 offer 啊！



### 3.3 广西移动 2016 面经

本文原发于应届生 BBS，发布时间：2015 年 12 月 16 日

地址：<http://bbs.yingjiesheng.com/thread-2022354-1-1.html>

面的是移动财务岗 面试时间 7-11 号 楼主是 11 号下午时间 1 点半要求到 好像 2 点半左右才开始面 前面都是收材料 那天是移动最后一天面试 舍友是第一天面的 说她被调剂到市场营销组 面试的工作人员解释说是因为财务岗人数有限 楼主很怕自己也被调 最后没有被调~~还是财务岗 好幸运 楼主是第二组 那天下午财务岗一共三组 6 人一组 进去以后每人一张草稿纸 依次自我介绍 还要加上自己的意向地点 然后面试官开始问专业问题 三个问题 各个问题可以有四个人回答 半分钟思考时间打草稿 之后回答 抢答呗 不过你后面还有想法 他也会让你答的 楼主之前查了以前的面经 有一题一模一样 感谢那位楼主~! 就是说“内部控制在企业中扮演什么角色”虽然忘了一些 但是还是答的不错 第二个问题 是早上面试的小伙伴有告诉我们她面的 然后我的第二个问题就是她早上其中一题 然后我又可以答啦 题目是“内部控制的手段”最后一题是 财务报表分析 你怎么分析 楼主是财务管理专业的 有上过财务报表分析这门课 然后就从资产负债表、利润表、现金流量表 几个方面说了下 我抢答两次第三个答 一次第二个答 后面面试官有挑三个人 让说下对自己的评价 还最后问了一次意向地点 三个人之中有楼主嗯~ 出来之后，听第一组的同学说 他们也回答专业问题之后 抽了三个人答 可能是对有兴趣的问吧~~

面试官说一月中下旬这样会通知结果 问了下小伙伴的问题有：1.管理会计和财务会计区别 2.通信业的营改增你怎么看？是税负减少还是增多？ 3.纳税筹划的手段 然后加上楼主在上面提的三个问题~~完毕~! 希望得到好消息~~~

### 3.4 广西移动 12.7 面经【终于记得来写一发了】

本文原发于应届生 BBS，发布时间：2015 年 12 月 21 日

地址：<http://bbs.yingjiesheng.com/thread-2023821-1-1.html>

广西这边的板块好少人>< 就写一下移动 12 月 7 日的面经吧~~

LZ 是省外的 211、985 的本科毕业生，大概 10 月份还是 11 月的时候广西移动校招组来我们这边的一个学校进行了宣讲~当时 LZ 还兴冲冲地和同学一起跑过去~宣讲的时候说今年广西招 600 人（全省，包括县域）T T 然后宣讲后有一个小面试，但是只限参加宣讲的前 30 名（大概是因为场地原因什么的然后就只面试了一小批人，后来事实证明这次面试没有意义 QAQ）

网申之后大概 10 月 28 日还是 30 日会有个全国统一笔试【笔试内容不记得了...因为之后 LZ 参加了好多银行笔试...

笔试之后过了一个多月 LZ 才收到短信和邮件通知说要做一个性格测试，当时我都忘记了移动了 QAQ 做完性格测试之后，过几天就会发一个面试通知。LZ 是 7 日下午 1 点 50 场的，是到南宁青秀区的那个移动培训中心 11 楼。因为当时 LZ 几乎每星期都要去南宁 CPB 那一片商圈面试所以非常快地找到了那个地方。

去的时候先在一楼保安处签到，当时就看到名单有好几张，黑压压的全是名字，省内省外的都有。签到之后保安还会核对你的身份证，之后才让你坐电梯上楼。

到 11 楼之后，就到了一个大的房间里等待分组和审核资料。有好几个负责审核和分组，当时那个房间里人还不是很多。后来等待的时候就有一个主管（？）还是什么的人在前面说，因为金融财务岗人数有限，就把你们调到市场营销岗【==LZ 当时是拒绝的，又要面销售...不过既然来了就先面一下吧。于是抱着这样的心态等到了快四点才到我们这一组。

面试的形式就是一个无领导+半结构，无领导的题目就是“在高校推广移动的飞信业务”，十个人分成两组，每组在 20 分钟【具体不记得了】内讨论出一个方案。当时 LZ 组因为每人计时所以讨论过程中忘记时间了 ORZ.....然后总结的时候就..LZ 被一个男生推选发言啊啊啊啊啊！但是我当时还没听懂那个男生的方案是什么，而且很乱==于是 LZ 就转而让那个男生总结了。最后说完的时候中间的那个主持无领导的 HR 就问了两个总结的几个问题：

1、为什么是你代表小组进行总结？

2、你们是什么时候选出总结者的？【这个针对的是我们组的那个男生因为我们是快要发言的时候才决定的】。。。

之后 LZ 和 LZ 旁边的也被问了，大概都是根据你自我介绍和简历中的问题问的，还有就是对于分配地点的问题什么的.LZ 那一组还有一个在麦当劳总部实习过的【震惊脸..】

问完之后这次面试就结束了，忘记了当时是 7 个还是 8 个 HR 坐一排，然后无领导小组讨论的时候还会走下来看你们每个人的发言 ==当时还挺囧的不过 LZ 当时根本没在意他们就直接进入讨论主题了。

听说通知会在一月中下旬出~希望大家都能在年前拿到满意的 OFFER! ~其实我觉得适合自己的才是最重要的啊~


### 3.5 广西移动金融财经类面试

本文原发于应届生 BBS，发布时间：2014 年 12 月 29 日

地址：<http://bbs.yingjiesheng.com/thread-1941751-1-1.html>

我在面试之前也曾在 BBS 里搜索面经，发现广西移动的面经少之又少啊，现在说说自己的经历，希望可以帮

到学弟学妹们 

我们是 8 个人一个小组，而且是第一组啊~~不知幸或是不幸~~~有四个（还是五个？忘了 ）面试官，主要是中间两个面试官在问问题

和我在 BBS 里面经里了解到的面试形式完全不一样啊啊  没有无领导小组讨论！没有一分钟自我介绍录像！录像！

开始就是自我介绍，要包括姓名+学校+学历+专业+籍贯+意向工作地点 这些基本信息

之后问了两个专业问题（大概）

1、财务管理的作用

2、内部控制在企业中扮演的角色

最后就是由面试官根据个人情况随意提问

就是这样啦，希望能收到移动的好消息


## 3.6 谈谈广西移动金融财经类面试

本文原发于应届生 BBS，发布时间：2014 年 12 月 19 日

地址：<http://bbs.yingjiesheng.com/thread-1936834-1-1.html>

参加移动金融财经类面试归来，谈谈经历，供之后师弟师妹参考~

首先，面试形式。今年移动不同专业的面试形式不一样。据我所知，市场营销是 12 个人一组，进去后分成几小组讨论（也听有人说 是几小组 pk）哈哈，还好楼主的面试没有

pk 环节，不然肯定吵不过。 还有计算机类，是自我介绍+考官提问。这里就不多说啦。

说说金融财经类的面试吧。当时楼主到了签到地点，整整两大张签到单子有木有，我以为所有金融财经类的就在上面了，结果只是半天的有木有。。结果那半天目测只来了不到 50 人。

一组分了 6 到 8 个人，楼主在第五组，等啊等啊等，第一二组都是一个小时，从第三组开始每组就 40 分钟了。

说说面试形式：自我介绍+专业面试

据说大部分都是研究生，移动似乎挺喜欢研究生。但这仅针对简历筛选环节。其实本科生也不用怕，因为只要能进面试，面试官的直观印象还是你的面试表现。

第一环节，自我介绍。这里自我介绍有必须介绍的内容（姓名+学校+学历+专业+哪里人+志愿在哪里，可以选两个。然后说说人生中难忘的经历）限时一分钟。

结果很多童鞋洋洋洒洒的介绍了很久。面试官没有卡时间，虽然介绍时间长一点可以加深了解，但事实上，lz 觉得面试官也觉得时间很紧，但碍于面子没有叫停。比较扯的是，面试的时候看到某位面试官在眯着眼睛养神，还有接电话的，哎呀妈呀。

第二环节，专业面试。网罗了一些组问的问题。

- 1、说说你对移动通讯业的竞争对手及未来发展的看法
- 2、营改增对通讯业的影响
- 3、从财务角度谈谈租女友回家过年的现象
- 4、三大财务报表
- 5、内控问题
- 6、什么是财务管理

恩，知道的就这些。不知道对以后有没有借鉴性，大家随意看看~~~

然后就是一位美女说，大家回去等消息，30号之前会发线上测评的通知。可能还会接到工作地点沟通的电话，1月中旬会出体检通知，1月底会出签约通知。

各位同样面试完了的看官~

请问 19 号还有金融财经类的面试吗？

是否所有人都会收到线上测评的通知？

移动并没有公布总共招多少人，每个县市是否招人，是的吧？

如果有消息了，大家互相通知通知，交流下~

### 3.7 广西移动 2015 校园招聘面经（计算机类）

本文原发于应届生 BBS，发布时间：2014 年 12 月 17 日

地址：<http://bbs.yingjiesheng.com/thread-1935492-1-1.html>



终于等到我大广西移动的面试了，下午 13 点 50 签到，审核材料，我是第一组，审核完材料一组人就去面试了，我是计算机类，的，首先是自我介绍，自我介绍有要求的，1 分钟内交代完你的学校专业，家庭住址，期望工作地点（两个地点）是否愿意到县城工作，能接受到县城工作几年？学历，大概就是这样，木有无领导小组讨论，然后所有人自我介绍完后 6 个面试官就开始逐一问问题，我们这一组是 10 个人，楼主比较悲剧，被问了一个专业问题，没回答出来，直接跟面试官说对不起我不知道了!!! 但还是求 offer 啊!!! 楼主这一组有 4 个研究生，面试官对他们好像很感兴趣。问了好多问题!!! 求 offer 求 offer 求 offer!!!

### 3.8 2015 广西移动面经

本文原发于应届生 BBS，发布时间：2014 年 12 月 15 日

地址：<http://bbs.yingjiesheng.com/thread-1934516-1-1.html>

第一次写面经，也是为了攒人品~注明 LZ 非大神，只是一介小女子~奔波于各类面试场，只为一份 offer



因为广西移动是 LZ 很想去的公司，所以第一次写面经来攒人品~求 offer 求 offer~



广西移动的校招一般都是在每年的十月份开始的，大概十月底就会有网申了，中华英才网就是移动的好伴侣了~想要网申的同学一定要多留意各大招聘网站，不要错过了网申时间。LZ 是有双学位的，不知道中华英才网是不是

抽风了~居然把我的第二学位放到了第一学位上，这让我在后面的笔试和面试都纠结了好久



LZ 申的是市场营销岗

广西移动的笔试跟其他一些国企的差不多，综合能力测试+专业知识测试，综合能力也就是所谓的行测题，相对于其他的企业而言，这次的笔试还算不难，专业知识的话，营销的专业知识都是很基础的，套着一些大理论就基本都能答出来的了。

笔试之后大概一到两周就有面试的通知了，面试的通知是以邮件的形式发出来的，说到面试通知不得不说广西移动真的是太 sweet 了~发短信确认之后还会打电话确认。跟广东移动一样，面试的时候需要带上很多材料，所以参加面试同学一定要认真看邮件通知，尽早准备好相关的材料。

无论是网申还是笔试还是面试，提醒大家一定要记住中华英才网上边给出来的简历编号，因为这个编号将伴随你的整个校招过程。

面试是 12 月 15 号上午 8 点在南宁，广西移动的面试统一都安排在南宁，以至于 LZ 早上去签到的时候还看到有

同学大包小包的刚下火车的。面试当天天气真是不给力



，一出门就下雨，为了不迟到果断要六点半就出门了。在一楼签到之后就直接到 11 楼培训中心等待了。然后 8 点就准时开始分组和收材料了。移动的面试是群面，8 个面试官，8 个应试者，主要环节就是自我介绍，自我介绍是要按照面试官给的模板来的，然后就是小组讨论，最后是面试官提问，LZ 很不幸的被分到了第一组，打头阵呀，这还不算什么，最不幸的就是 8 个人里面只有 LZ



一个本科生，其他的全是大神呀，各种海龟，各种硕士，简直要泪奔了，LZ 心理面的草泥马真的是奔腾



而过呀，好像抓着师兄问问到底怎么分组的呀，为什么要欺负我是小本科~~~~自我介绍尽量简介一些比较好，毕竟要按照模板来，小组讨论的话，这种大家都懂，不怕神一样的对手就怕猪一样的队友，当队友来了一句 4P 理论是什么时候，我已经感觉到了天空乌鸦飞过了~不吐槽，会很无力~~面试官提问也没有太多的针对简历或者专业知识，就了解了一下就业意向地区和一些自身情况而已，面试官会比较想了解就业意向区域，是否愿意到县级单位去，也就是到基层去啦~~广西移动的面试，个人觉得还是比较让人觉得无力的，小组讨论居然是排排坐，以至于 LZ 总是听不到与我相隔甚远的男同学在说什么~~面试官也没有什么太多的专业提问~~所以跟同学都很好奇，到底面试官的评定标准在那里~~所以这个提醒大家，小组讨论中 leader 的角色千万不要谦让，尤其是专业特别对口的同学~~能做 leader 就最好~~~

结束以后，面试官提到后续可能会有电话沟通，在 12 月 30 号前会通知线上测评，1 月底会发正式的 offer。

总而言之，面试也结束了~面完的大餐也吃了~这篇吐槽面经就当做是攒 RP 吧~



求 offer~

### 3.9 广西移动金融财经类面试（财务会计类） 攒人品中

本文原发于应届生 BBS，发布时间：2012 年 12 月 26 日

面试形式：

(1) 2 分钟自我介绍（包括姓名、学历、毕业院校、意向工作地点、是否服从调剂到县里工作+自由发挥部分），超过 2 分钟面试官会打算

(2) 提问环节（面试官根据应聘者的自我介绍及简历上的内容进行提问，每个同学都会被提问，一个接一个进行，在某个同学回答完问题之后，考官可能会问别的同学刚才那个人说了什么，也会问到一些与专业知识相关的问题，但是都是比较开放简单的，意向工作地点肯定是被问到的，还有对移动财务的了解，你的性格特征，你应聘该岗位的优势，你的弱点，你的抗压能力，是否能适应加班，是否愿意到县里工作，最后被问到的同学可能会被问到要淘汰三个人，你按照你的标准选，会选谁等等）

面试时长：大约一小时

先去的报到的同学可能会先安排面试，按照应聘的岗位分组面试，8-14 个人一组。

### 3.10 1 月 19 号移动面试（通信工程类）

本文原发于应届生 BBS，发布时间：2011 年 11 月 20 日

面试归来，不管结果如何，已经以最真实的状态表现了自己，剩下的一切就看天意啦，发面经攒人品，希望对 20、21 号的筒靴和下届的师弟师妹们应聘广西移动有一点参考性。鼠标不好使，键盘不好打字，帖子文字也是最朴实最简单的，流程而已，还希望大家见谅。

19 号下午早早就到了面试地点，快到大楼的时候居然下起了雨，看到移动营业厅以及旁边的移动大厅，还以为就是客服中心了，看到前面的一对情侣进入后出来，从他两的对话和穿着来看应该是来面

试的，跟他们走肯定没错。呵呵，果然向前走了几步就看到中国移动广西客服中心的招牌了。登记按电梯到 11 楼，等候区中人数不多，前面坐着大概 10 个左右的工作人员（不知是不是中华英才网的），负责检查邮件通知的资料是否齐全、排号码。这时候有工作人员告知没有参加笔试的同学举手上楼补笔试，唉...和周围同学聊天，还是区内院校居多啊。还有一个筒靴是从南京坐着小板凳过来面试的，辛苦哟....

这次面试和之前 17 号面试同学告知的有所不同，虽然知道大概流程，但是还是被突如其来的 PK 小震惊了一下，毕竟准备得不充分的话临场发挥就靠平时的积累了！我们一行一共有 12 个人，8 个面试官，分两组依次按号码面对而坐，总共面了大概两个多钟头，面试流程包括以下几个方面：

1、自我介绍 30 秒（必须包含姓名、生源地、毕业院校容以、学历、意向工作地点、是否服从到县级分公司），个人觉得这个环节是体现自己的好机会，充分利用时间，因为我们组都没有超过时间，就无从得知面试官是否会叫停了。

2、小组讨论，5 分钟提出个人方案，时间到收写有方案的草稿纸；25 分钟小组讨论时间，时间到两组分别推荐一个发言人陈述讨论结果，这时候平时做笔记的功力就派上用场了，整洁不潦草、有条理，当然能提出更多更好的见解就相当不错了。由于判断失误，以为只有一张草稿纸，紧压着写方案。

案例大概是：临近年关，客户量突增，公司需紧急扩满足客户需求，您作为参加该项目的小组人员，请给出（1）目标，（2）解决问题的具体步骤、实施方案，（3）如何有效安排组员有效地完成该任务。这时候群 P 就来了，也是比较尴尬的环节：小组长陈述后，组员是否还有需要补充的地方；听完两组的讨论，分别请小组长对对方组得方案提出两个不足需要改进的地方；请小组长对组员的贡献度做出评价，尴尬尴尬。

3、个人提问环节

应该是面试官看着简历感兴趣的地方进行提问，各种问题都有，呵呵，太多了记不住，比如有对移动通信的了解；有实习经历的被问到实习过程中印象较深刻的，实习中相关的知识；做过项目的简述下项目；图像压缩传输帧速率、带宽等；SDH、掉话率，offer 情况、工作地点选择等等等等，感觉我们整个大组的同学都很活跃，气氛也比较轻松融洽。

只是整场面试稍微有些紧张，兵来将挡水来土掩，但挡不挡得住、掩不掩得了就不是我们能控制的了，只要表现出最好状态的自己、积极、努力地去实现自己的梦想，认真对待每一次锻炼的机会就足够啦。最后，祝今明两天面试的同学顺顺利利，大家都能顺利找到心仪的工作。

## 3.11 17 号法律类面试

本文原发于应届生 BBS，发布时间：2011 年 1 月 18 日

两点十五分的面试，大概两点到面试地点，被以应聘职位划分安排在一个大房间等候，给编号、检查要求所带的资料，差不多四点才开始正式面试。整个面试流程分为三个部分：

1、自我介绍一分钟，包括姓名 学校 专业 应聘工作地点 是否服从分配到县级 优缺点。是否服从分配很重要，这一点在后面的自由提问中被问到，尤其是非当地人也不在当地读大学的同学。很多同学都超时了，所以事先准备是非常重要的，而且要条理清晰。

2、小组讨论，三分钟看案例，十分钟小组讨论。我们这一组的案例是这样的：一位大客户正在使用的号码被工作人员错误开给一个新客户，现大客户到营业厅质问，如不解决就向媒体曝光，现在无法联系到新客户，因他已把手机关了（还是把号停机了，忘记了），要求：1、如何解决 2、可能遇到什么问题

3、分工。我们小组整体还不错，除了一个二本的本科外，其他都是 985、211 的研究生，有一个女孩

子表现非常突出，但是过急于表达自己的意见而未全面听其他同学的声音，也有另外一个女孩子表现也非常主动，条理也比较清楚，有几个男孩子表现得比较平衡，不错。题目所要求的我们都完成了，最后由表现突出的女孩子做陈述，发现陈述跟我们一起讨论的结果有一点出入。

3、自由提问。面试官针对刚才的表现提问一些同学，除了个别同学基本都被提问到了。然后是专业的法律顾问提问，一个非专业，一个是专业问题。针对全部人的一个非专业问题，在座的是否听说过新华都的唐骏？我们组只有两个人举手，很让我震惊。专业问题，大部同学都没有回答好，虽然都是研究生，令人汗颜。

最后，面试官说，请大家保持手机畅通，会与通过的同学进行沟通，录用名单于三月出来。

之前也参加过无领导小组讨论，我的体会是：

1、面试前大量看面经是有一定的帮助，会在短时间内学到一些技巧，但是更多的是个人平时的生活积累，这表现出来的是一个人的情商与不是智商。在面试当中，很容易看到哪些人是平时的积累，哪些人是应试化的运用面经。

2、不一定要在小组中承担领导者角色，如果没有这样的能力会适得其反，要注意倾听其他人的意见，对于沉默不语的同学可以给他们机会发言，注意做好笔记，笔记要用条理，因为结果后草稿要写上名字留下来。我所知道的曾经在小组中表现非常突出的领导最后被淘汰了，原因有可能是太过于强势，完全不考虑其他人意见，没有团队合作意识。

## 3.12 17 号移动面试归来~当炮灰了~

本文原发于应届生 BBS，发布时间：2011 年 1 月 17 日

本人应聘计算机类的，刚面试回来~又是炮灰~唉

面试流程：1、30 秒钟的自我介绍。（不用按编号顺序发言，谁准备好了谁就先发言，但是在这 30 秒中，要体现出你为什么选择中国移动）

2、每个人将会拿到一张纸，上面有一个问题，然后每个人有一张白纸，按照上面提出的要求写出答案。（例如我们早上的问题是：某营业厅由于系统运行速度太慢，导致客户业务受理受影响，从而客户投诉，大概就是这个意思。现在公司委派一个工作小组，假设你现在就是小组的成员，该如何解决这个问题，其中包括解决这个问题的目标以及解决这个问题的具体方案，还有工作计划，具体分工等），5 分钟后上交。

3、小组讨论。今天我们是八个人进去面试，分成两个小组，25 分钟讨论时间。最后选出一人来进行陈述。

4、面试官会随机地向每个人问问题，但是不一定每个人都会被问到~呵呵

5、面试官问：你理想中的工作地点是哪里？为什么？这是每个人都要回答的~

6、最后，说说你对另外那个小组就刚才提出的解决问题的方案和计划有什么意见、建议或补充之类的，大概就是这个意思~呵呵。这时候你有想说的就说，没有就不用说，不过最好还是说一下~呵呵

最后预祝后面面试的同学面试顺利~呵呵



## 第四章 广西移动综合求职经验

### 4.1 广西移动 2015 社招笔试与面试

本文原发于应届生 BBS，发布时间：2015 年 12 月 7 日

地址：<http://bbs.yingjiesheng.com/thread-2018077-1-1.html>

楼主前几天去参加了广西移动 2015 的社会招聘，现在，就本次的社招进行如下总结，以给后来者一些提示经验，也攒人品。

#### 关于笔试

楼主之前也在网上各种找资料，发现很多资料其实很难找，也下载了一些资料来进行复习，但是发现笔试的时候基本用不上。而本次楼主去参加笔试，是星期六的早上去参加的笔试。笔试时间为早上 9 点到 11 点，两个小时的时间其实还是相对够用的。考的东西大多都是行测里面的东西，60 分行测知识，40 分专业知识。楼主应聘的移动的财务岗位，税务管理。而那 40 分专业知识基本全部都是财管的知识，而且多数是概念性的东西。由于没有经常接触财管，所以楼主的应试财管知识已经记得差不多，但是还是在规定的时间内完成了这次笔试。其实我觉得如果大家要备考社会招聘，最好是去多做一些行测的题目，因为你不可以预知专业知识到底是会考到那些点，而行测 60 分，如果进行充分的备考，行测能给你占个很大的分数。

#### 关于面试

面试跟笔试是在同一天，早上是笔试，下午就是面试。面试要求下午 2 点开始去签到，基本是群面。楼主但是是 4 个人一起进去面试的，面试官一共有五个人，对我们的简历都会进行很认真地研究，然后在面试环节会针对你的简历对你进行提问。当然，在提问以前，会让你做一个简短的一分钟以内的自我介绍，你的姓名，毕业院校，之前的工作地点，有什么特长，本次应该得岗位和地点。说是一分钟，但是有的人也说了好几分钟，基本把自己的优点啊什么的全部说完了，但是楼主严格按照面试官要求，一分钟就是一分钟。在面试过程中，基本每个面试官都会问每一个应聘者问题，当然，也都是针对你简历上有的进行提问。

以上就是楼主这一次笔试跟面试的经历，希望能给后来人一些参考。楼主也在等待移动电话中，希望自己这一次能成为移动的员工。

### 4.2 求职经历分享

本文原发于应届生 BBS，发布时间：2014 年 1 月 17 日

地址：<http://bbs.yingjiesheng.com/thread-1826320-1-1.html>

现在接近年了，参加的各个公司的结果都差不多出了，说下楼主从 12 月到现在参加的移动，建行，中行，广西电网的经历吧！

12.2 楼主从桂林坐车到南宁吐槽下那天本该下等 4:00 到的，因为修高铁楼主 8:00 才到，12.7 号开始建行的笔试，还记得是在银行学校吧，大学清江路那，笔试建行考的第一题就蒙了很多人吧，这是楼主在大街网上看到的，题目就是给出两串非正常的数字，找出其中相同的或不同的数目，这道题相信很多人都做不完，只给 3 分钟，楼主免费做了一半，后面一半 30s 猜完，接着是行测，类似公务员考试的那种，建议大家把数字推理和图形放最后，先做其他，剩下的就是关于建行的相关行业知识了，专业知

识楼主全蒙，毕竟楼主要是学计算机的，这里面还有当年的一些时事和建行的行史（包括建行的网上服务和建行的理念），还有建行本年度所获得的奖项，这里建行的笔试告一段落，考试时间 3 个小时吧，全程都在电脑上完成。

**12.10** 收到广西电网的笔试通知和体能测试通知，楼主是在西大参加的，广西电网的笔试是区分专业的所以非电专业不用担心，楼主考的那份是信息类的，这个分两部分行测和专业知识，行测大部分都是语言题目类似高考的，不太难，专业知识也不是难，考的都是一些比较简单的，但是比较广，考了操作系统，网络，组成原理，数据库，语言，大部分是定义，后面有几题是需要计算的，与网络有关，楼主没算出来（应该说楼主完全不会，虽然不难），这个是纸质的考试，两个小时，做完一部分才发另一部分，题量有点大 **90+80** 吧，还需要涂简答题卡。接着就是体能测试了，男生 **1500**，女生 **1000**，考完笔试是 **10** 点左右，参加体能的有 **11** 个小组，楼主悲剧的分在了第 **9** 个小组，轮到楼主时都接近 **12:00** 了，那时已经肚子饿了加上那天天气有点冷，楼主很极限的跑了个 **750** 多跑倒数了，好像是 **8'**及格吧，所以以后的同学建议带点吃的。电网的也告一段落

**12.13** 号楼主参加移动的面试，那天真的是吓老子一跳，移动的是无领导小组面试，**12** 个一组分在两个小组先讨论再 **pk**，自我介绍时知道只有楼主一个本科生，其他全是研究生，压力山大，那天的讨论话题是顾客对移动的客户端反应慢有意见，需要讨论出解决方案，再每个小组派一个人做陈述。讨论时楼主基本在打酱油，只插了两句话，剩下的就是陈述了，陈述完就是面试官看你的简历，提问题，那天楼主比较紧张，面试官问楼主的专业技能是什么，楼主紧张的说了网络，接着开始问楼主网络的知识，结果一个也没答出来，当时真丢人哪，接下来全程酱油，整个过程将近 **2** 个小时，真煎熬啊。再说下楼主的笔试经历吧，楼主是 **11.30** 号笔试的是在广西师范大学，当时楼主差点没机会参加笔试，因为之前中华英才网打电话确认是否参加笔试时，楼主回不参加，**11.30** 也是学校安排照毕业照的时间有冲突这个怎么解决的就不啰嗦了，那天早上在教室找不到楼主的名字后，去找负责人，负责人很好说，楼主很感谢他，负责人打电话问情况，中华英才网说楼主拒绝参加考试，当时楼主撒了个谎说电话楼主没有接，那个负责人也给我笔试了，这个考试 **150** 分钟，也是分行测和专业知识的，专业知识也不难，题量多少忘了，不过时间足够，这个也是纸质考试。

**12.15** 中行的笔试来了，这次楼主是在农职考的，那天下大雨，中行的也是机试，这个难度和建行的不相上下，先做英语吧，这个不难，但是阅读量大，**30** 多道单选，剩下的全是阅读，虽然都是短篇的，但是一篇 **2--5** 个问题，所以楼主当时没做完，后面蒙了 **15** 道吧，一共是 **100** 题 **1** 个小时，时间到自动跳转到下一部分，都是一些广告，书信形式的阅读，所以难度不大。英语完之后是确认考生是否是本人参加的，出现一个界面需要填写你的电话号码和你父亲的名字，接着是行测，这个楼主失误了，应该先把语言题都做了再做数字和图形，这个时间也是不够的，楼主大部分是靠猜的。接着就是中行的知识了，专业知识还是蒙，其他的就是中行的行史和产品之类的，还有当年的时政。中行的笔试也完了，接下来就是痛苦的等待。

**12.17** 号接到广西电网的通知参加面试，这个需要先把材料上交包括三方协议，**12.20** 在水电职院上交材料，这个吐槽下动作太慢，一直到下午才上交完。**12.21** 面试来了，还是在水电职院，这次依然动作慢，楼主早上 **8** 点到，下午 **3** 点才面完，这个是单面的，**5** 个面试官，自我介绍完面试官只提了两个问题，一个是软件维护需要维护什么，楼主勉强答了出来，还有一个是特长，没了，全程 **5** 分钟吧。

**12.27** 号建行一面开始，一面共 **1387** 个吧，这个还好早上就完成了，**3** 个一组自我介绍完面试官只问了一个问题就是意向的工作地点，就这么简单。**2014.1.15** 早上是体检的时间，建行二面前先体检，二面有 **897** 个吧，楼主是 **2014.1.16** 号下午面试的，这次是单面，自我介绍完，面试官开始提问，问了楼主对建行的了解，这个没答的出来，只说了是个商业银行，接着是意向的工作地点和面试的岗位，后面就没了。

2014.16 与楼主参加中行的面试，这次是无领导小组讨论 12 个人吧，小组抽到的是对雾霾入选 2013 十大热词的看法，每个人有 1 分钟的时间发言，接着是自我展示，把自己好的一面展示出来，到此楼主的找工作经历结束

### 4.3 校招合同工告诉你真实的广西移动（签前必看）

本文原发于应届生 BBS，发布时间：2012 年 1 月 17 日

#### 08 届合同工，何去何从？

2008 年 7 月 30 日，我们签约移动！

但，我们却意外的遭遇广西移动公司薪资岗级调整的杯具：**校园招聘的合同工，本科生入职定岗从原来的 6 岗降为 5 岗，研究生从原来的 7 岗降为 6 岗，双学位等同于本科生待遇！**

我们或许都抱着美好的希望，即使岗级降了，也许我们还有可能享受其他别的企业不能给以的待遇，譬如高质量的培训，譬如高比例的公积金！或者，奢望在公司一两年通过自己的努力岗级得到较好的提升，或者奢望公司在一两年内有提薪！

但，我们又感觉杯具了！

2010 年，合同工公积金企业缴纳部分比例下调了；

2010 年部分代理合同工岗位薪酬待遇进行调整，如客户经理岗位从 2.0 调整为 3.0 起，合同工的岗位不在调整范围；

2010 年底，1—4 岗为低收入者，工资微调，合同工都在 5 岗以上自然不在调整范围；

原来，**5 岗的合同工几乎无缘于经理人员的竞聘！**

原来，**5 岗的合同工待遇可能还比不上 5 岗的代理合同工！**

原来，合同工一年才有一次调岗的机会，但这个机会对我们来说似乎不存在！

原来，**合同工加班是可以不付加班费的**，理由是因为所谓合同工的岗级高、收入高，自然是要多做点！

原来，工作两年再通过社会招聘进入移动公司可以入职 6 岗，而在**移动公司工作两年可能也还是 5 岗！**

听说，2011 届的合同工校园招聘情况惨淡，是因为薪酬不具竞争力么？

听说，2010 届的校园招聘合同工人数大幅度缩减，还有不少人未入职或刚入职就选择不报到或离职，是因为薪酬不吸引人么？

听说，2009 届的校园招聘合同工也离职了不少，依然是对薪酬不满意吧？

听说，我们 2008 届的校园招聘合同工还是有很多在公司的，但似乎大家都在犹豫去留，是对薪酬与现况都不满吗？也许，3 年合同期到期续签时，我们中的许多人都可能选择离开，仅有的少数人选择留下吧！

听说，某市公司人力资源部主动和 08 届合同工进行谈话！可是，谈话能改变什么？

工作快 3 年，我们中有多少人岗位得到提升，又有多少人对工作环境、工作压力、工作收入感到满意的呢？显然，这个数值肯定不大！工作快 3 年，世界 500 强的中国移动合同工，收入（存款）又会是多少呢？显然，这个数值也不会大！

5 岗几的纯月收入是多少？2500 元起步吧！5 岗几的年终奖是多少？5000—7000 元吧！一年的纯收入也就是 3.5 万—4.5 万吧！（自然，公司每月补助员工 200 元起的通信费，可是，这 200 多元的通信补助每月贡献给公司为大家开通的员工业务费多少了呢？50—60 元也不足为奇吧！感谢公司启用 IMS，要不我们中的很多人还需要每月缴纳为数不少的通信费，仅因为业务需要不断的接打电话啊！）

这样的一个薪酬，我们 08 届的合同工到底是应该选择离开还是继续留下呢？

公司是否考虑调薪？

公司能否考虑给降了岗级入职的 08 届合同工上调 1 级或者上调 1—2 档呢？

离合同续签还有 3 个多月，我们依然奢望公司能给我们一个希望，给我们一个说服自己留下继续工作的薪酬！

最后，感谢您在百忙之中关注这封冗长并且带着抱怨的信！也诚心盼望得到您的回信或回复！如有条件，欢迎您对我们 08 届合同工进行调研！也许，您的决策也将影响着 09、10、11 届的校园招聘合同工！

祝工作愉快！

## 4.4 广西移动应聘经验（校园招聘）

本文原发于应届生 BBS，发布时间：2011 年 8 月 18 日

入职已经半个月，回想起应聘的历程，感慨颇多；能以本科的学历留在南宁市，无疑我是成功的。在此首先要感谢应届生论坛给了我们这个交流经验的平台，同时还要感谢各位学长学姐无私的贡献出自己的经验心得。从应聘前的准备，到面试后的签约，一路走来，很迷茫，也有很多的疑问，是各位学长学姐的经验给我指明了方向，甚至面试前一天晚上，我还从这个论坛上看到了第二天要面试的题目。这个交流平台让我受益匪浅，前人栽树，后人乘凉，作为过来人，我也应该为后来的学弟学妹们留下点经验，让学弟学妹们少走点弯路。

总结出以下经验：

1. 应聘中最重要的一环是面试，面试一般是和专业相关，是无领导小组讨论的形式，建议大家最好了解一下 QC 小组相关知识，最好当最后总结发言的人。
2. 并不是研究生就一定比本科生有优势，也有很多本科生能留在市里，而研究生却分到县里的。
3. 面试的时候最好表现得积极向上，你不一定要是帅哥美女，但是要让面试的领导看到你积极进取的一面

## 4.5 移动广西营销策划笔、面试全过程

(本帖只针对营销策划类, 个人经验, 参考就好。。。)

### 1.网申

像中国移动这样的垄断国企, 硬性要求无非三样, 高绩点、过六级、学生会干部经验。可惜我一样都没有。

不过还是通过了网申。针对营销策划这样的岗位, 同学们还是尽量在简历中突出能力这方面的优势, 比如市场分析能力、营销策划头脑等。校内活动策划或者市场调研兼职这样的经历都很加分的。就算没有这些经历, 那多研究下市场营销这个职位把。百度一下, 移动社招营销策划岗位的应聘要求, 就对着那些要求把你有的优势在你的实习经历中凸显出来。其实移动网申通过率很高的。。。我身边投的都通过了。但关键是笔试后还会再次筛选大家的简历, 我的好朋友那三样硬性条件比我好都莫名其妙挂了, 所以建议大家简历好好写。

### 2.笔试 (1.12)

移动的招聘还算人性, 笔试、面试都会预先邮件、电话、短信通知, 所以准备时间很充分。

之前的那个所谓移动笔经害死不少人, 毫无参考性。下面, 把笔试题目分享一下: 笔试分三块, 行测、专业测试、性格测试, 全部都是选择题。时间总共 3 小时好像。。

1) 行测包括语言理解、判断推理 (图形推理、定义判断、逻辑判断、数字推理)、数学运算, 30 题好像。。

2) 专业测试分单选和多选, 完全的市场营销基础知识, 比如 4P 是什么, 市场营销核心概念, 市场细分怎么分类等等。。考之前弄本市场营销重点知识看看就得了。

3) 性格测试, 大概一小时。请按自己的喜好性格来写, 没有对错好坏。比如搞技术的需要内向沉稳的人, 搞市场营销的需要头脑灵活的, 你全钩感觉好的那项, 出来的性格类型就是四不像, 假。但感觉移动对这个不是非常重视, 很多外企都把这个作为把命关的。(专业的说就是看你的性格特点和职位匹不匹配。)

### 3.面试 (1.26)

基本去笔试的都过了, 但也有被刷的。大家很郁闷的在面试前一星期收到面试预通知, 说还要再次简历筛选才正式通知面试的人 (所以简历还是好好写啊。。) 准备以下材料:

- 一、近期正面站立全身 5 寸彩照一张 (近三个月内)
- 二、中国移动通信集团广西有限公司应届毕业生招聘应聘信息表 (格式见附表, 需签字确认)
- 三、个人详细简历一份 (单页)
- 四、成绩单一份 (必须加盖学校或院系公章, 验原件, 留复印件)
- 五、身份证 (验原件, 留复印件)
- 六、学生证 (验原件, 留复印件)
- 七、英语等级证书或成绩单 (验原件, 留复印件)
- 八、体检表 (近三个月内, 验原件, 留复印件)
- 九、计算机等级证书 (验原件, 留复印件)
- 十、各项奖励证书 (验原件, 留复印件)

(这些都说明了, 移动是很看重成绩和四六级、计算机等级的。。)

后收到正式面试通知, 不用高兴太早, 真正的海面。26 号面到 31 号, 只有一个下午大概面 40 号人 (只是营销综合这块的。。)

第一组 8 个人，后来感觉时间不够。我们组 13 人一组。

**第一部分，自我介绍**，在多媒体屏幕上有自我介绍的内容要求。每人 30 秒：介绍你的编号、姓名、学校、专业、出生地、所报职位等等。请按顺序一一介绍，不需要太多附加内容，看着屏幕也不要紧。（我就不看屏幕顺序乱了估计印象分全没了，这只能是个细节扣分点，而不是加分点，所以别太耍小聪明了，没意义的。）

**第二部分，小组讨论**，被分成两队。

发一份材料，五分钟大家各自阅读，然后两组分开进行讨论。讨论时间 15 分钟，要求各自选出陈述者进行总结陈述。陈述完后两组组员再根据对方的陈述提出不同意见并进行辩论。每个人只有一次发言机会，再发言要申请，所以请珍惜发言机会，说话要有逻辑有重点。题目可能会有很多套，下面的是我们面试的题目。

（材料，就是一个公司管理出现问题，市场被竞争者抢占。为了公司的发展要对公司进行架构调整，需要裁掉 7 个人，请针对七个人的工作职能表现和公司现状做出裁员的先后排序。15 分钟分组讨论的时候，我们组前面的同学列排序的时候还附加为什么这样排序的原因，导致后面同学时间不够，所以注意把握好时间哦。。）

**第三部分：面试官提问**。大概有 6、7 个面试官坐在旁边全程观看，然后这个环节他们点出感兴趣的同学进行提问。我在论坛中看的其他省的面经中很多问题都被问到了，他们是根据每个人简历和现场表现进行提问的。比如：

1.如果你不是营销策划相关专业的，他会问你为什么选策划类岗位，你的优势是什么，你对营销策划的理解是什么。如果你说你看过营销策划的书，小心哦，真的要了解清楚，他会问你最基本的 4P 是什么，市场怎么细分等等。

2.如果你有营销策划经验，他会追问你的活动策划细节，比如市场调查用的什么方法之类的。

3.关于对移动的了解。有人被问到所在学校移动的促销活动具体内容；你身边朋友对移动服务的抱怨，如果你加入移动你怎么解决这些问题；

4.如果成绩不好，她会直接问你成绩不好是什么原因。（移动是很看重成绩这一块的，如果绩点不好看的千万想好对应的解释。

5.还有就是针对你简历中的细节问题进行提问，面试官们会对感兴趣的人穷追不舍，当然，感兴趣也有可能是为了揭你的短。还有就是表现不多的有弥补机会，问题一般是：“你刚才的表现很安静哦，给你个弥补的机会，两分钟展示自己的优势。”如果再腼腆就直接 OUT 了北。。

6.关于对同组成员的评价。有的面试官会问：“你觉得今天表现最好的两个是谁，为什么。你觉得自己够优秀吗？”你自己看着办把，见仁见智。

针对移动面试官的这些问题，我其实不知道他们的判断标准是什么。也许你只被问了一个问题，也许你很受关注。但无论如何，只要真实的展现自己，结果还是随天意把。

（面移动之前我做了很全面的资料搜集，甚至针对电子商务专业，把联通和移动在搜索引擎上的营销推广做了详细的对比研究。移动的产品活动，移动的 3G 业务竞争对手、农村移动市场的前景分析。。。甚至总结了全国各移动公司的面经。其实这些工作我只用了两个晚上，我主修新闻专业，信息搜集很快的列。那时候面试官问的其他同学的问题我都好会答哦，可是捏，最后面试官只问了我一个问题哦：

“请你对你的。。囧。。的大学成绩做个解释把。” “! @! #@¥#% % % % % .....”

我想我的移动之行就此 over 了，哎呀。。 预祝大家成功，bless all~~

## 附录：更多求职精华资料推荐

**强烈推荐：** [应届生求职全程指南（第十五版，2021 校园招聘冲刺）](#)

**下载地址：** <http://download.yingjiesheng.com>

**该电子书特色：** 内容涵盖了包括职业规划、简历制作、笔试面试、企业招聘日程、招聘陷阱、签约违约、户口问题、公务员以及创业等求职过程中的每一个环节，同时包含了各类职业介绍、行业及企业介绍、求职准备及技巧、网申及 Open Question、简历中英文模板及实例点评、面试各类型全面介绍、户口档案及报到证等内容，2021 届同学求职推荐必读。

应届生求职网 [YingJieSheng.COM](http://YingJieSheng.COM)，中国领先的大学生求职网站

<http://www.yingjiesheng.com>

应届生求职网 APP 下载，扫扫看，随时随地找工作

<http://vip.yingjiesheng.com/app/index.html>

