

2021 应届生 校园招聘

光大证券篇



应届生论坛光大证券版：

<http://bbs.yingjiesheng.com/forum-2564-1.html>

应届生求职大礼包 2021 版-其他行业及知名企业资料下载区：

<http://bbs.yingjiesheng.com/forum-436-1.html>

应届生求职招聘论坛（推荐）：

<http://bbs.yingjiesheng.com>



目录

第一章 光大证券简介.....	3
1.1 光大证券概况.....	3
第二章 笔试资料.....	4
2.1 光大证券 2020 届（2019 年秋招）笔试.....	4
2.2 2020 光大证券笔经.....	5
2.3 光大证券 2020 线上笔试.....	5
2.4 笔试题量确实不小.....	6
2.5 2016.11.24 最新笔经，坐标上海.....	6
2.6 光大证券北京站 笔经.....	6
2.7 光大暑期实习 offer 发了吗？（附面经笔经）.....	7
2.8 【照片完整版】光大证券 2013 年 11 月校招北京站笔试真题.....	7
2.9 2014 年校园招聘北京笔试题目.....	13
2.10 2013 年深圳笔试 管培生题目.....	13
2.11 光大证券广州站 12 年 4 月 7 日笔试题目.....	13
2.12 2013 光大证券笔试题 北京站.....	14
2.13 光大证券 2012 校园招聘成都站笔试题目（考场内带出来的真题）.....	14
2.14 光大证券 2012 大连笔试题目.....	15
2.15 2012 校园招聘上海站笔经.....	16
2.16 光大证券 2012 笔经.....	16
第三章 面试资料.....	17
3.1 光证资管笔试&面试经验.....	17
3.2 光大证券 10.11 日投行岗位北京终面.....	17
3.3 光大证券北京总部一面.....	18
3.4 光大证券 2020 笔试及面试.....	18
3.5 光大证券管培一面面经.....	18
3.6 光大 2018 校园招聘一面.....	19
3.7 面试分析师最终过了啊。.....	19
3.8 证券经纪人两轮面试.....	20
3.9 光大证券量化分析师面试经过.....	20
3.10 光大证券 - 财富经理面经.....	21
3.11 光大证券 - 固定收益部面试经历.....	21
3.12 光大证券研究所金融工程实习生面经，攒 RP.....	21
第四章 综合求职经验.....	22
4.1 光证资管笔面试经历&offer 统计 回馈论坛~.....	22
4.2 笔试加群面.....	24
附录：更多求职精华资料推荐.....	25

内容声明：

本文由应届生求职网 [YingJieSheng.COM](http://www.yingjiesheng.com) (<http://www.yingjiesheng.com>) 收集、整理、编辑，内容来自于相关企业的官方网站及论坛热心同学贡献，内容属于我们广大的求职同学，欢迎大家与同学好友分享，让更多同学得益，此为编写这套应届生大礼包 2021 的本义。

祝所有同学都能顺利找到合适的工作！

应届生求职网 [YingJieSheng.COM](http://www.yingjiesheng.com)

第一章 光大证券简介

1.1 光大证券概况

光大证券股份有限公司（以下简称“光大证券”）成立于 1996 年，是中国证监会批准的首批三家创新试点公司之一，也是“世界 500 强企业”中国光大集团股份有限公司（以下简称“中国光大集团”）的核心金融服务平台。2009 年 8 月 18 日，光大证券 A 股在上海证券交易所挂牌上市，股票代码“601788”。2016 年 8 月 18 日，光大证券 H 股成功登陆香港联交所主板，股票代码“6178”，正式成为 A+H 股上市券商。

光大证券成立二十余年来，秉承“为国家图富强，为天下聚财富”的核心价值观和“综合化经营、国际化战略、创新引领、合规稳健”的经营管理理念，持续深化金融改革，着力推动转型发展，多项主要经营指标位居国内上市证券公司前列，资本及综合实力排名行业前十。继 2016 首次入选《财富》中国 500 强后，光大证券蝉联“年度最佳证券公司”、亚洲品牌 500 强、中国品牌 500 强以及“年度最佳财富管理机构”等行业重要奖项，公司品牌形象和社会影响力持续提升。

光大证券总部位于上海，截至 2016 年 12 月 31 日，已在全国 30 个省级行政单位的 109 个城市设立了 13 家分公司，证券营业部总数达到 203 家。目前公司托管资产近万亿元，服务客户逾 340 万户，依托线上线下全面布局，形成了 7*24 小时的立体化用户服务体系。光大证券立足香港，服务全球，依托旗下光证国际现有资源，并充分整合新鸿金融集团业务，通过 4 家证券网点向境内外客户提供全方位金融产品与服务。

作为全牌照证券公司，光大证券业务覆盖全面，包括证券经纪、证券投资咨询、财务顾问、证券承销与保荐、证券自营、为期货公司提供中间介绍业务、证券投资基金代销、融资融券业务、证券资产管理、证券期权业务、代销金融产品、中国证监会批准的其他业务等。公司围绕零售客户、机构客户、金融同业与战略客户等市场主体，真正回归金融本源，切实服务实体经济，以资本中介为纽带，着力打造经纪和财富管理、信用业务、机构证券业务、投资管理及海外业务等业务板块。

作为一家拥有完善公司治理结构的上市公司，光大证券布局完善，目前拥有资产管理、期货、国际业务、公募及私募基金、另类投资、融资租赁和互联网金融等 12 家子公司，业务链条较为完整，协同效应逐步显现，以金融综合服务为特征的证券控股金融集团框架已基本形成。

展望未来，光大证券将依托中国光大集团金控平台资源，通过去市场化、国际化、综合化经营等战略举措，走差异化发展道路，争做投融资的安排者、市场的组织者、产品的创设者、流动性的提供者和风险的管理者，致力于将公司打造成为具有国际竞争力的一流全能型投资银行。

如果你想了解更多光大证券的概况，你可以访问光大证券官方网站：<http://www.ebscn.com/>

第二章 笔试资料

2.1 光大证券 2020 届（2019 年秋招）笔试

本文原发于应届生 BBS，发布时间：2019 年 9 月 19 日

地址：<https://bbs.yingjiesheng.com/thread-2216562-1-1.html>

昨晚刚统一做完光大证券的在线笔试，是视频连线的，这是楼主秋招收到的第一个笔试。

楼主个人背景：财经 211 本+复交金融硕

投的是光大证券机构销售的岗位

写这个经验贴为自己秋招攒人品，也给明年找工作的娃娃们攒经验喽！

笔试是考两大部分。

第一大部分：考题，120 分钟

第二大部分：性格测试，30 分钟

第一大部分的考题：分成这几部分：

1. 言语理解。
2. 逻辑推理
3. 图形推理
4. 资料分析
5. 数学题
6. 英语语法和阅读
7. 经济金融知识

我将分别说一下：

1. 言语理解。

语病题，选出四个选项中没有语病的一项。

排序题，将几个句子排序

词语题，选出合适的词语

类似于公务员+高考语文

2.3.4.这三部分跟公务员的一样，

5. 数学题，

有点像小学奥数，也有些像高中数学？比如说涉及到排列组合，数列，等等。

还有的只要找到技巧就一点都不难，比如 2013^{2017} 的个位数是多少。

还有纯计算的，我直接按的计算器。网测链接没说要求计算器，但我直接用了。

6. 英语语法和阅读。

几个选择题是语法，比如让你选时态语态、还有的选关联词这种、还有的直接选单词。

阅读类似于托福阅读/考研英语阅读，给一篇文章，几个选择题。

7. 经济金融知识

货币政策 lm 曲线的移动

通货紧缩

边际成本
等等一些术语的选择题

我打的时候，图形推理是放弃了，随缘写的选项。其他的还好，题量不大。

2.2 2020 光大证券笔经

本文原发于应届生 BBS，发布时间：2019 年 9 月 18 日

地址：<https://bbs.yingjiesheng.com/thread-2216434-1-1.html>

楼主今晚刚做完光大证券的笔试，分享给明年秋招的小伙伴~

今年的笔试一共两部分，（全程监控，切屏 5 次强制退出）：第一部分是行测，90 道题，1.5 小时；第二部分是性格测试，30 分钟（貌似是，很快就做完了所以没看时间）

※行测部分：言语理解（病句、排序、选词填空等等）、数学运算、推理（数字、图形）、思维策略、资料分析（2 个材料，各 5 道题）、英语（单选+1 篇阅读）、金融知识（感觉以宏观为主，货币政策、IS-LM 曲线等等）；【个别顺序可能有错，做的时候没刻意记==】

总体感觉：难度并不是很大，时间尚可（平时有刷题的情况下）

※计算器：邮件没明确说不能用，所以我就用了。。。。。

最后，作为一名 211 本硕 & 女生，秋招对券商没报多大希望==，但还是.....攒 RP~求好运~求面试~求 offer~也希望看到帖子的小伙伴们都好运气~~



秋招太难了 大家都加油鸭

2.3 光大证券 2020 线上笔试

本文原发于应届生 BBS，发布时间：2019 年 9 月 18 日

地址：<https://bbs.yingjiesheng.com/thread-2216425-1-1.html>

刚刚做完光大证券 2020 秋招的线上笔试，一共 120 分钟，90 分钟做 90 道题，30 分钟性格测试。要开摄像头。

90 道题里，英语 10 道，其中 5 道为阅读理解，5 到选词填空，类似于考语法。

20 道经济金融知识考点，这一块考很多概念性问题，范围差不多是宏微观，还有证券市场，比如有涉及开放式基金和封闭式基金的，之前没准备过这一块，所以很多概念不熟悉，做起来感觉把握不大。

还有一两道计算，例如算债券的名义收益率、某商品的弹性。

其他就是常规的行测考试了。每一板块的题目可以跳着做、可以标记可以返回，可以根据自己的喜好安排先做哪些后做哪些。

发一波笔经攒 rp，心诚则灵 hhhhhh，急急如律令~~~~~

2.4 笔试题量确实不小

本文原发于应届生 BBS，发布时间：2017 年 11 月 17 日

地址：<http://bbs.yingjiesheng.com/thread-2130212-1-1.html>

笔试分为两个 part：行测和金融知识行测 60 分钟做 70 道题目，有选词、逻辑、数字、资料分析，主要是有很多计算题，不明白这样设置题目类型和题量的道理，能做完的真是大牛...

金融知识 30 分钟做 30 道题，感觉宏观经济学，证券市场的基础知识都涉及到了



保佑笔试过过过吧~

2.5 2016.11.24 最新笔经，坐标上海

本文原发于应届生 BBS，发布时间：2016 年 11 月 25 日

地址：<http://bbs.yingjiesheng.com/thread-2075424-1-1.html>

攒人品帖！

光大的经验帖好少啊。光大也正是很奇怪啊，发个短信通知笔试，过了好几天才有进一步通知。今年的笔试是行测，言语理解 20 个，数量关系 20 个，判断推理 20 个，好像还有个什么 20 个，lz 一下记不得了，资料分析 15 个，一共 90 分钟，。感觉时间很不够，计算特别多，不过 lz 行测也没怎么练习，不知道大牛做起来是什么感受。然后专业知识 10 个，再就是性格测试。这就是今年的题型，祝大家好运啦。

2.6 光大证券北京站 笔经

本文原发于应届生 BBS，发布时间：2015 年 10 月 24 日

地址：<http://bbs.yingjiesheng.com/thread-1992909-1-1.html>

楼主报的项目经理助理岗，第一次写笔经，希望能帮到师弟师妹~~

笔试分为三部分，行测 70 题 70 分钟；英语 30 题，25 分钟；专业问题 35 题，30 分钟。最后还有一个性格测试，20 分钟。

行测就是通常的那些部分，言语理解，数学计算，图形推理等等，整体难度一般。1 分钟 1 道题。

英语是 6 篇小阅读，比较简单，内容有计算机系统科普，机器人，其他的都是跟生活接近的。注意速度就好。

专业问题多是公司法、公司挂牌相关的，人合/资合，半年报和年报何时披露，召开股东大会多久之前通知股东，公司发生什么情况会暂定 3 个月保荐人推荐，股转系统何时成立这些。平时多看看相关的。

性格测试做自己就 ok。

最后，求面试通知~！

2.7 光大暑期实习 offer 发了吗？（附面经笔经）

本文原发于应届生 BBS，发布时间：2015 年 6 月 15 日

地址：<http://bbs.yingjiesheng.com/thread-1969961-1-1.html>

光大暑期实习 offer 有人收到么，这次面试面的不太好，求人品爆发吧。最近找暑期也不是很顺利，眼看班里的同学们都定下来，我也要努力好好找才行！

看到这边资料比较少，我来写点经验攒人品，也算是为后来人造福吧：

面试题目:小组讨论：

自我介绍，有 3 个词形容下自己；

打车软件火爆中国的利弊，可以通过法律，司机群体，消费者群体，企业本身，产业结构等方面去分析
也有自营部的同学面试题目是小米的成功秘诀之类。

笔试:选择题+问答，选择主要是证从题目，问答我记得是 5 道：

- 1.债券久期公式和计算
- 2.对于新三板的理解
- 3.流动性溢价的定义
- 4.对于尽职调查的一些理解和要点

最后一题开放式，问对创业的看法。

希望大家都能实现自己的心愿，也希望我能早日收获满意 offer 吧！

2.8 【照片完整版】光大证券 2013 年 11 月校招北京站笔试真题

地址：<http://bbs.yingjiesheng.com/thread-1774152-1-1.html>

昨天的笔试题，交卷时拍照留念，方便师弟师妹。

总的来说，以宏观经济学和货币银行学知识为主，没有证券基础知识，有点奇怪，让人怀疑是不是从光大银行借过来的笔

题啊!



LZ 学法律的，所勾选答案不具有参考性，大家自己做吧。



[4.jpg](#) (320.88 KB, 下载次数: 240)

4

39. 随着金融创新的发展, 商业银行的贷款业务有逐步... 业务中体现出这一倾向的有()。
- A. 票据发行便利 B. 大额可转让定期存单 C. 贷款额度
D. 循环贷款协议 E. 周转性贷款承诺
40. 弗里德曼的货币需求函数与凯恩斯的货币需求函数有许多差别。其货币需求函数认为()。
- A. 利率对货币需求起主导作用 B. 恒常收入对货币需求量有重要影响
C. 货币需求量是稳定的 D. 货币政策的传导量是货币供应量
E. 货币政策实行“单一规则”

三、案例分析题(共 4 题, 每题 3 分。由单选和多选组成。错选、少选均不得分)

据统计, 2011 年我国国内生产总值为 74970 亿美元; 2011 年我国货物和服务贸易顺差为 20867 亿美元, 经常账户收支顺差 2017 亿美元, 资本和金融账户收支逆差 2211 亿美元, 国际储备资产增加 3878 亿美元; 2011 年底末清偿外债余额为 3740 亿美元。

41. 我国外债的负债率为()。
- A. 7.3% B. 18.2% C. 26.3% D. 37.4%
42. 我国外债的债务率为()。
- A. 7.3% B. 9.6% C. 26.3% D. 42.1%
43. 我国经常账户收支顺差额与资本和金融账户收支顺差额之和, 加上国际储备资产增加额, 意味着贷方总额大于借方总额, 其差额应当记入()。
- A. 经常账户 B. 储备资产账户 C. 资本和金融账户 D. 净误差与遗漏账户
44. 假定其他因素不变, 我国的国际收支顺差会导致我国()。
- A. 投放本币, 收购外汇, 通货膨胀 B. 人民币升值
C. 增加外汇储备 D. 动用外汇储备, 回笼本币

四、简答题(本题 6 分)

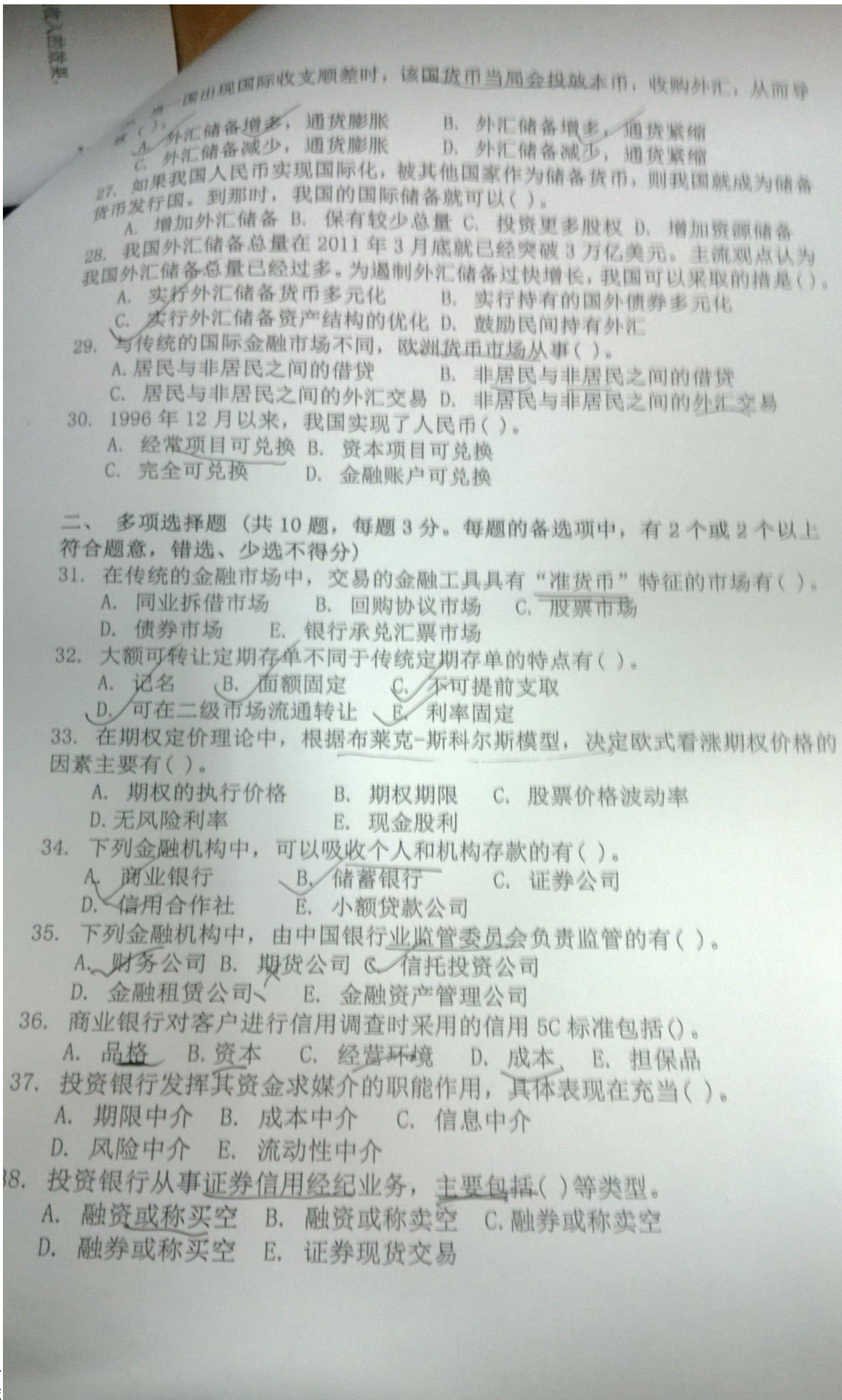
1. 请简单比较浮动汇率制和固定汇率制的优缺点。

五、论述题(7 分)

作为微软首批孵化器企业, 91 金融超市曾于 9 月初成为《第一财经》报道的互联网金融企业。据悉, 91 金融超市是一家在互联网金融领域领先的平台, 通过免费、定制化的顾问式服务, 帮助互联网用户获得最适合自己的金融产品。

近年来, 以互联网为代表的现代信息科技, 特别是移动支付、云计算等带来的互联网金融革命正在悄然发生。

- (1) 简述互联网金融与传统金融的区别。
- (2) 发展互联网金融需防范哪些风险?
- (3) 你认为互联网金融的发展前景如何?



- 要取决于()。
- A. 投资的利率弹性和货币需求的利率弹性
 - B. 投资的利率弹性和货币供给的利率弹性
 - C. 投资的收入弹性和货币需求的收入弹性
 - D. 投资的收入弹性和货币供给的收入弹性
4. 下列根据货币概览表归纳出的分析等式中, 错误的是()。
- A. $M2 = \text{国外资产(净)} + \text{国内信贷} - \text{其他项目(净)}$
 - B. $M2 = M1 + \text{准货币}$
 - C. $M1 = \text{流通中现金} + \text{单位活期存款}$
 - D. $M1 = \text{流通中现金} + \text{单位定期存款}$
5. 我国某企业从德国进口一批设备, 以欧元计价结算, 在对德国出口商进行付款时, 正逢欧元兑人民币升值, 结果为购买同款欧元支付的人民币金额增多。此种情形是该企业承受的()。
- A. 利率风险
 - B. 汇率风险
 - C. 投资风险
 - D. 操作风险
6. 我国某商业银行在信贷业务中没有实行审贷分离, 信贷审查与批准的权利集中在信贷部, 信贷部负责人及下属在收受某借款企业贿赂的情况下, 向该企业违规发放了贷款, 导致该笔贷款最终不能收回。这种情形是该商业银行承受的()。
- A. 市场风险
 - B. 国家风险
 - C. 信用风险
 - D. 操作风险
7. 风险价值法(VaR法)主要用于()的评估。
- A. 信用风险
 - B. 市场风险
 - C. 汇率风险
 - D. 投资风险
8. 在市场风险的管理中, 做远期外汇交易用于()管理。
- A. 信用风险
 - B. 利率风险
 - C. 汇率风险
 - D. 投资风险
9. 我国商业银行实行贷款的五级分类管理。这是我国商业银行进行()管理的重要举措。
- A. 信用风险
 - B. 市场风险
 - C. 操作风险
 - D. 国家风险
20. 根据《商业银行风险监管核心指标》, 我国商业银行的流动性比例, 即流动性资产与流动性负债之比, 不应低于()。
- A. 25%
 - B. 35%
 - C. 50%
 - D. 60%
21. 根据《商业银行风险监管核心指标》, 我国商业银行的成本收入比, 即营业费用与营业收入之比, 不应高于()。
- A. 15%
 - B. 25%
 - C. 35%
 - D. 55%
22. 在银行业监管中, 现场检查的基础是()检查。
- A. 风险性
 - B. 合规性
 - C. 有效性
 - D. 适宜性
3. 下列法律法规中, 不属于中国证券监督管理委员会证券监管法律法规体系的第一层次依据的是()。
- A. 《公司法》
 - B. 《证券法》
 - C. 《证券投资基金法》
 - D. 《客户交易结算资金管理办法》
1. 在保险法律体系中, 保险公司与投保人、被保险人及受益人通过保险合同建立主体间的权利义务法律关系, 适用保险()法律规范。
- A. 商事
 - B. 刑事
 - C. 民事
 - D. 行政
5. 如果一国出现国际收支逆差, 则该国()。
- A. 外汇供不应求, 外汇汇率上升, 本币贬值
 - B. 外汇供不应求, 外汇汇率下降, 本币升值
 - C. 外汇供过于求, 外汇汇率上升, 本币贬值
 - D. 外汇供过于求, 外汇汇率下降, 本币升值

光大证券 2014 校园招聘笔试 C 卷

一、单项选择题 (共 30 题, 每题 1.5 分。每题的选项中, 只有 1 个最符合题意)

1. 在货币数量论的货币需求理论中, 认为名义收入等于货币存量和货币流通速度的乘积。特别重视货币支出的数量和速度的理论是 ()。

A. 现金余额说 B. 费雪方程式 C. 剑桥方程式 D. 凯恩斯的货币需求函数

2. 中西方学者一直主张把 () 作为划分货币层次的主要依据。

A. 流动性 B. 风险性 C. 盈利性 D. 安全性

3. 在分析货币供给中, 弗里德曼等人认为, 高能货币的一个典型特征是能够随时转化为 ()。

A. 基础货币 B. 强力货币 C. 原始存款 D. 存款准备金

4. 根据 IS-LM 曲线, 在 IS 曲线上的任何一点, 都表示 () 处于均衡状态。

A. 货币市场 B. 资本市场 C. 商品市场 D. 外汇市场

5. 在政府对商品价格和货币工资严格控制的情况下, 隐蔽型通货膨胀表现为 ()。

A. 市场商品供过于求 B. 商品过度需求通过物价上涨吸收

C. 居民实际消费水平提高 D. 商品黑市、排队和凭证购买等

6. 根据成本推进型通货膨胀理论, 导致“利润推进型通货膨胀”的因素是 ()。

A. 经济结构失衡 B. 汇率变动使进口原材料成本上升

C. 工会对工资成本的操纵 D. 垄断性大公司对价格的操纵

7. 强制性的国民收入再分配是通货膨胀对社会再生产的负面影响之一, 其表现在债权债务关系中, 就是由于通货膨胀 ()。

A. 降低了实际利率, 债务人受益

B. 提高了实际利率, 债务人受益

C. 降低了实际利率, 债权人受益

D. 提高了实际利率, 债权人受益

8. 在为治理通货膨胀而采取的紧缩性财政政策中, 政府可以削减转移性支出。下列支出中, 属于转移性支出的是 ()。

A. 政府投资、行政事业费 B. 福利支出、行政事业费

C. 福利支出、财政补贴 D. 政府投资、财政补贴

9. 弗里德曼等经济学家针对通货膨胀治理而提出的收入指数化政策, 是指将工资、利息等各种名义收入自动随物价指数升降而升降。这种政策 ()。

A. 加重通货膨胀给收入阶层带来的损失, 且不能消除通货膨胀

B. 减轻通货膨胀给收入阶层带来的损失, 但不能消除通货膨胀

C. 加重通货膨胀给收入阶层带来的损失, 但能消除通货膨胀

D. 减轻通货膨胀给收入阶层带来的损失, 并能消除通货膨胀

10. 关于金融宏观调控机制中第二阶段的说法, 正确的是 ()。

A. 调控主体为中央银行 B. 货币政策工具为再贴现率等

C. 变换中介为商业银行 D. 调控受体为企业与居民

11. 在经济学中, 充分就业并不等于社会劳动力 100% 就业, 通常将 () 排除在外。

A. 摩擦性失业和自愿失业 B. 摩擦性失业和非自愿失业

C. 周期性失业和自愿失业 D. 摩擦性失业和周期性失业

12. 在中央银行的一般性货币政策工具中, 与存款准备金政策相比, 公开市场业务的优点之一是 ()。

A. 富有弹性, 可对货币进行微调 B. 对商业银行具有强制性

C. 时滞较短, 不确定性小 D. 不需要发达的金融市场条件

2.9 2014 年校园招聘北京笔试题目

地址: <http://bbs.yingjiesheng.com/thread-1773723-1-1.html>

刚考完, 回忆下大概内容攒 RP:)

一共分两批考的, 但是根据同学说两批考的是一张卷, HR 说明天就会出第一轮面试名单, 速度赞一个~

一共 30 个单选 10 个多选 1 简答 1 论述

论述题: 互联网金融和传统金融区别; 风险; 前景

简答题: 固定汇率制度和浮动汇率制度优缺点

单选多选内容大概包括: 费雪方程式、IS-LM 曲线、弗里德曼货币经济学和凯恩斯货币经济学的区别

还有一些金融行业具体的规定, 例如哪些机构属于银监会监管, 大额可转让存单特点等等, 记得不是十分清楚了

最后希望大家都有好运气~!

2.10 2013 年深圳笔试 管培生题目

地址: <http://bbs.yingjiesheng.com/thread-1802964-1-1.html>

2013 年深圳笔试管培生。

收到深圳笔试管培生的邮件, 我是又喜又恨。因为我面试过光大证券一次了, 是内部招的, 但是二面被刷了。结果我都忘记投了光大证券管培生的申请了, 现在又来笔试。在学校里走的有点晚, 去的时候正在发卷子。去了感觉也没多少人, 应该有不到 40 个, 也不知道招聘多少个, 看到那个监考的老总, 对我笑了笑, 应该是说, 你怎么又来了, 我也暗想是啊, 我又来了。哈哈。

发下题目, 我就拼命做, 感觉题目好多, 有单选题, 多选题, 名词解释, 和一个材料分析题目。

我收到笔试的前几天, 看网上的题目北京卷, 虽然形式一样, 但不是一样的, 分了 ABCD 卷子。深圳考的是 A 卷。

总体来说就是基础, 考的证券从业资格考试的基础, 投资分析, 基金等, 如果你刚刚考了证券从业五门的话, 我觉得对你来说, 那张试卷都是似曾相识, 都能找到吧。

名词解释是 区分收入型基金跟增长型基金吧, 是基金还是股票, 我有点忘了。

论述题目, 是分析余额宝的好处, 跟 证券有什么启示, 这个跟北京卷子最后分析互联网金融本质上是一样的, 余额宝不就是互联网金融的一种形式吗, 呵呵呵。

答完卷子出来后, 看到那个老总。他还主动问我, 考的怎么样? 我说还好, 然后我就问他什么时候出成绩? 他说 卷子是在人力资源部门去的, 然后和上海那边一起。

2.11 光大证券广州站 12 年 4 月 7 日笔试题目

地址: <http://bbs.yingjiesheng.com/thread-1321571-1-1.html>

- 1、封闭式基金和开放式基金的区别
- 2、经济周期和股价变动之间存在什么关系
- 3、你认为证券公司经济业务应如何开展差异化服务
- 4、近期香港交易所和新加坡交易所均延长交易时间，你认为国内股市应该效仿吗，为什么？
- 5、你最喜欢的大学三门课程？为什么？
- 6 从中金研究员猝死、伦敦金融城中国区负责人的非正常死亡到申万研究员自杀等一系列反射出金融行业的竞争压力，对于这一现象你是如何看待的？

2.12 2013 光大证券笔试题 北京站

地址：<http://bbs.yingjiesheng.com/thread-1589406-1-1.html>

今年的题跟论坛上的感觉挺不一样呀，20 道单选，10 道多选，3 道简答还有一道论述。

简单题：1. 什么是刘易斯拐点？中国是否已经进入刘易斯拐点

2. 影响需求的经济因素都有什么，简述这些因素是如何影响需求的

3. 公司自由现金流是什么？它和股权资本现金流的区别是什么？

论述题：如何看待微博，评价微博营销的优缺点。

单选和多选主要感觉是基本的经济常识，去年个别题出现在了选择题里，比如杜邦。。。希望有用：)

找工作的各位亲，加油啦~

2.13 光大证券 2012 校园招聘成都站笔试题目（考场内带出来的真题）

地址：<http://bbs.yingjiesheng.com/thread-913852-1-1.html>

光大证券股份有限公司
2012 校园招聘笔试（卷 B）

本套试题由两部分组成。测验时间共计 45 分钟。开始答题之前，请您先如实填写个人信息及联系方式。

应聘部门及岗位（按个人需求填写最多两项）1、_____ 2、_____

姓名：_____ 性别：_____ 学校：_____ 专业：_____

名单序号：_____ 手机：_____ 邮箱：_____

1、你对近期热议的提高个税起征点有什么建议？

2、你认为证券公司经纪业务应当如何开展差异化服务？

3、近期香港交易所和新加坡交易所均延长交易时间，你认为国内股市应该效仿吗，为什么？

4、从中金研究员猝死、伦敦金融城中国区负责人的非正常死亡到申万研究员自杀等一系列事件反映出金融行业的竞争压力，对于这一现象你是如何看待的？

5、近年来，大学毕业生中兴起一股“逃离北上广”的潮流，越来越多年轻人选择去二三线城市发展，你是如何看待这个问题的？

6、你最喜欢的三门大学课程？为什么？

7、给你三年时间，你想要成为一个什么样的人？

2.14 光大证券 2012 大连笔试题目

地址：<http://bbs.yingjiesheng.com/thread-919527-1-1.html>

刚刚考完，第一次参加笔试，很是惊慌失措.....

笔试时间 45 分钟，共 8 道简答题，不分先后顺序大致如下：

1. 举例说明你所了解的证券行业创新类业务（大体这个意思吧，完全不了解，汗颜！）
2. 某中西部证券公司总部要在东北地区设立分公司，共有沈阳、大连、哈尔滨、长春作为候选城市，请选择一个地区向总部提出建议，并阐述原因。
3. 请列举你最欣赏的几位财经界人物并阐明原因。
4. 今年来全国出现区域性电荒，是什么原因造成的？对电力板块会产生什么样的影响？
5. 请分析如何根据地域特点开展营业部的业务。
6. 如果你能够轻易改变你的一个性格特点，那将是什么特点，为什么？

7. 给你三年的时间，你想成为一个什么样的人？
8. 举例说明你作为社团或团队负责人的成功事例。

希望对后来人有所帮助.....

2.15 2012 校园招聘上海站笔经

地址: <http://bbs.yingjiesheng.com/thread-948813-1-1.html>

笔试题目是八个简答题，一张白纸答题 50 分钟。

1. 简答金融衍生品的几大类
2. 影响股票价格的宏观经济因素
3. 杜邦分析法分析企业盈利能力
4. CAPM 模型的公式和要素，以及 3 个核心假设
5. 什么是黑天鹅事件，请举例
6. 面对新事物，你成功的把握有多大，你的教育背景对你有什么帮助（大意）
7. 你的三年职业生涯规划
8. 对券商业务发展的建议

2.16 光大证券 2012 笔经

地址: <http://bbs.yingjiesheng.com/thread-950437-1-1.html>

D 卷

1-4 选 3 题 5-8 必做

- 1 简述金融工程各项工具
- 2 影响股票价格的宏观因素
- 3 杜邦分析法
- 4 CAPM 的三个假设 公式
- 5 黑天鹅 概念 例子 和启示
- 6 如果进入一个全新领域 对成功的把握性
- 7 3-5 年职业发展目标
- 8 券商发展前景

50 分钟

后几题表述不太准确 欢迎补充

第三章 面试资料

3.1 光证资管笔试&面试经验

本文原发于应届生 BBS，发布时间：2019 年 11 月 12 日

地址：<https://bbs.yingjiesheng.com/thread-2236640-1-1.html>

发帖攒人品了==10 月 11 号左右就面完二面了，一直也没收到结果~

投的是光大证券资管，笔试题量很大，难度不低，行测加上英语单选和阅读，很难全部做完。面试有两轮，一面是无领导讨论，据说有的组是辩论，辩完一次再换持方辩论；我那组是正常的无领导小组讨论，给了一些资料，题目是讲我们是一个老牌旅游公司，想开展游学项目，问在所给材料中选择哪几个作为我们设计产品的参考，每个人发表一分钟观点，不指定顺序，然后是讨论出统一结果，再设计一个游学产品，最后一个人总结陈述。这轮群面是不分岗位的，投递不同岗位的都混着面。二面是专业面，单面，时间比较短，不到十分钟的样子。忘了要不要自我介绍，进去抽一张卡片，上面有图片，思考多少秒，即兴演讲一分钟。然后面试官会根据简历问问题，没问专业知识，都是问你觉得这个岗位是干嘛的啊，你有没有其他的 offer 这样。面试官很和蔼，气氛很 nice。祝好运。

3.2 光大证券 10.11 日投行岗位北京终面

本文原发于应届生 BBS，发布时间：2019 年 11 月 12 日

地址：<https://bbs.yingjiesheng.com/thread-2222058-1-1.html>

投的上海，面试地点选择北京

单面，会议室 6 位老师，正面坐了 4 位，旁边两位。旁边两位负责带人进去，给题目，计时之类的程序性工作；正面四位老师是主面试官。

进去之后没有自我介绍，直接给了一幅图让看 30s，然后做 1min 的即兴演讲。有很多张图片，随机给。

之后会根据简历问一些问题，主要会问和实习相关的。

我的问题是对投行的认识，如果进入的话想做哪一块的业务？以及理工科的背景对我有什么帮助？

回答完然后就结束了。

每个人大概 6-7mins 的样子。

3.3 光大证券北京总部一面

本文原发于应届生 BBS，发布时间：2019 年 10 月 9 日

地址：<https://bbs.yingjiesheng.com/thread-2220909-1-1.html>

今天上午 10:30 面的（实际情况是前面一组晚了 10 多分钟吧 10:42 才进去）。。。一共有 4 个考官，三个女士在桌子前，一个男士在我们后面的椅子上坐着。

面试形式是无领导小组讨论（正反方辩论），一共 12 个人一组。辩题：职场新人的第一桶金是应该买理财、储蓄（A），还是应该花在提升自己上（B）。

第一轮，5 分钟组内商讨（时间我忘了），然后给 8 分钟正反方辩论（一人一嘴，不能超过 1 分钟/人）；

第二轮，观点互换，7 分钟；

第三轮，大家成为一个大 team，推出一款“既能够满足理财增值，又能够提升自己能力”的理财产品，讨论 10 分钟吧，最后找一个人总结陈词 3 分钟。

都说完了，在草稿纸上写上自己的姓名。然后着急忙慌的让我们走了。。。。

攒人品吧 大家加油！我是群面真的差，学工科的，根本说不过那些商文法专业的大神，TAT 蓝瘦香菇!!!

3.4 光大证券 2020 笔试及面试

本文原发于应届生 BBS，发布时间：2019 年 9 月 19 日

地址：<https://bbs.yingjiesheng.com/thread-2216563-1-1.html>

昨天的笔试 90 分钟 90 道题，总的来说时间有点紧，特别是经济金融那块知识，不准备一下会非常的蒙蔽。然后其他的题目就是常规的行测题，不过有一篇英语阅读理解和一些简单的语法题。

希望有好运。

上海地区一面是群面的形似，无领导小组讨论。目前在等二面消息，短信通知的是十月中旬举行上海地区的终面，但目前还没有通知终面名单。

10.14 更新：

昨天晚上上海终面通知已发，面试时间待定。

10.18 更新：

16 号与 17 号为上海站的终面，其中投研、机构、资管在 16 号，投行与职能在 17 号；终面形式以简历和个人行为为主，可能会有看图演讲；预计十月底出结果

3.5 光大证券管培一面面经

本文原发于应届生 BBS，发布时间：2017 年 11 月 28 日

地址：<http://bbs.yingjiesheng.com/thread-2133512-1-1.html>

上午 8:40 的场，首先会放光大的宣传片，然后人力会讲解管培生计划，之后就是面试。我们组 12 个人，题目是对于企业导师制的利弊，提出优化解决方案。读材料，分析到汇报一共 30 分钟，3 位面试官，说 1-2 天会给出结果，之后会有性格测试。

3.6 光大 2018 校园招聘一面

本文原发于应届生 BBS，发布时间：2017 年 11 月 23 日

地址：<http://bbs.yingjiesheng.com/thread-2132058-1-1.html>

今天面试结束，越回想越觉得自己表现太差。现在一边听着《感情包袱》一面总结自己的失败。



总结起来，自己对于光大的这个岗位太喜欢了，前期做了非常多的岗位调查，越是了解越喜欢。然后就悲剧了——没有了平常心，整个人非常紧张，变得很在意得失。这真的是自己面试的大忌，一旦紧张在意，很多行为都会激进扭曲，连自己都不喜欢这样的自己，别人怎么会喜欢呢！经过这一次的极有可能的失之交臂，需要在未来的日子里时刻提醒自己保持平常心。

从来不在论坛发表言论，今天对自己太失望了，也借这个机会跟大家分享一下光大的笔试和一面吧，为后来人造福！

首先，光大的笔试是在线的形式，分成两个部分。第一个部分是综合测试，题量挺大的，时间很紧；第二个部分是证券的基础知识，30 分钟 30 题，很简单。感觉第一部分做得不好，但进了面试，挺幸运的。

然后我简单谈一下面试。一面的形式是群面，在签到的时候看到报投行的宝宝特别多，而我报的岗位的在我签到



的那一页好像就我一个，当时感觉有希望了。（结果，我就更在意得失了。。。）。正常每个组是 10 个人，抽签分成两个小组，总计用时是 30 分钟。题目是一家供应商选择两个平台，而两个组分别代表各自的平台，先小组讨论然后总结陈述进行竞标。

分析我自己的表现，真的，我都挺嫌弃的。我是那种，总结陈述可以反应很快的人，所以根本没有考虑到总结陈述需要大家再一起理一遍思路，这个地方没有规划好，让对方等了两分钟，这一点感觉挺差的。还有就是，我为什么话那么多呢。。。我一紧张就激动，一激动就喜欢多说话喜欢瞎表现，我现在回想起来真想抽我自己啊~~~我应该分析自己的优点，比如擅于出主意，提观点，总结发言台风好~~一开始就该亮明态度，多听少说，记笔记做陈述~~~~~激动的时候完全忘记了自己~~~~~这真的是面试大忌。

如果还有问面试经验什么的，我真的只想说，能进面试的其实大家实力差别不会太大，如果一紧张就超水平发挥，这些人请赶紧紧张起来吧~~~像我这样，一在意就不知道自己是啥，表现连自己都嫌弃的人千万保持平常心，不就是一份自己特别喜欢的工作嘛~~实力已经在那儿了，能不能得到随缘了。祝各位好运，加油！

3.7 面试分析师最终过了啊。

本文原发于应届生 BBS，发布时间：2017 年 7 月 20 日

地址：<http://bbs.yingjiesheng.com/thread-2108930-1-1.html>

第一次接到电话面试，主要是了解我的基本信息，然后通知我第二天去到营业部面试。

第二天到了营业部，一个前台女孩子把我带到一个分析师的办公室，并进行面试。

问了我几个问题：

1. 问了我毕业论文的课题
 2. 问我有没有操盘，对股市的了解，和中国经济的了解
 3. 如果让我写报告，接下来要做的步骤是怎样？
- 等等

3.8 证券经纪人两轮面试

本文原发于应届生 BBS，发布时间：2017 年 7 月 20 日

地址：<http://bbs.yingjiesheng.com/thread-2108929-1-1.html>

一面：通过 51job 发现招人，然后带着简历去了。2 个面试官，都是证券经纪人。整个过程就花了 5 分钟。先让我介绍一下自己的背景，然后问我希望从事什么岗位。我说偏分析方向的。然后看到我考了 CFA，说 CFA 和证券关系不大，问我有没有打算考证券从业资格证，我说也可以的。他说好的，那么请回家等通知。

二面：打电话叫过去二面。其实只有经纪人的职位。当时我和另外一个 MM 一起。做了人格测试以后，没有再问我们问题，而是用 PPT 介绍了一下他们的团队。最后说 6 月底考了从业资格证就可以上岗了。实习期 2500/月不加提成，三个月后转入编制，2500+提成/月。

面试官的问题：

问你希望在什么样的岗位上工作？

3.9 光大证券量化分析师面试经过

本文原发于应届生 BBS，发布时间：2017 年 7 月 20 日

地址：<http://bbs.yingjiesheng.com/thread-2108928-1-1.html>

光大量化面试 量化岗位

小朋友做过什么 project 啊？来我们一个一个问。哟，还做过实习呢，这个实习你都干嘛了？这个项目是啥，你用什么做的啊？写过 python/matlab/java/r/vba 吗？来说说写过啥。来给你算算小明小红或者 X,Y,Z 的概率题。看看你会不会做。哦，回归分析学过吗？来我们来讨论下回归分析的全套流程。不够硬是吗？我们来聊聊神经网络/支持向量机吧。

3.10 光大证券 - 财富经理面经

本文原发于应届生 BBS，发布时间：2017 年 7 月 20 日

地址：<http://bbs.yingjiesheng.com/thread-2108925-1-1.html>

光大证券的这次面试是群面，笔试结束时就说过这次招聘仅有一次面试，若面试通过就可以发放 offer。面试当天，要求提前半小时签到，然后在一个会议室，工作人员会给每个签到的应聘者一个编号，然后等待面试。

面试现场，我们是五个人一组，应聘者在中间围绕一个会议桌，考官在周围，我们那天面试官较多，大概有十个，据说是各个营业部的负责人。我们的问题是：某保健品公司打算在 6 个月后推出某款产品，现在正在组织一个宣传活动，打算邀请一些人参加一个 party，以促进公司产品的推广。一共给出了六个人员选择，但是要求只能邀请其中五位，经费为 10 万元。问题：a、确定时间、地点、费用安排，给出理由；b、确定邀请人员，给出理由；c、为受邀的 vip 会员挑选礼物，每人只能送一份，给出理由。

3.11 光大证券 - 固定收益部面试经历

本文原发于应届生 BBS，发布时间：2017 年 7 月 20 日

地址：<http://bbs.yingjiesheng.com/thread-2108924-1-1.html>

我根据学长学姐分享的招聘消息上的指示，把自己的简历发送到 HR 的邮箱，然后就不记得自己投过这家公司了。。。

（主要是也没那么想去）过了一周有一个部门的工作人员给我打电话，说在人才库看见我了，正好发现我有相关的实习经验，叫我过去面试。我正巧那几天有事，就问他能不能等我忙完了再去，然后我就成功地把面试拖到了一周以后。

到了公司会有两个（有的时候会有三个）部门的员工来面我，主要是问之前的实习经历、能做多久、每周来几天等问题。专业问题主要是问我会不会写募集说明书之类的，但也没问得很详细。

然后我就通过了。

问我会不会写募集说明书

我的之前实习经历

我每周能来几天、可以坚持多久

以后有没有来这里工作的意向（我说可能会。。。）

3.12 光大证券研究所金融工程实习生面经，攒 RP

本文原发于应届生 BBS，发布时间：2017 年 7 月 20 日

地址：<http://bbs.yingjiesheng.com/thread-2108923-1-1.html>

今天顶着寒风去新闻路的光大总部面试金工实习生，研究所在三楼，上去了发现有个玻璃门，按了门铃没人来开门，小杯具，后来从卫生间出来一个人帮我刷了卡才进去。

进去先是金工的负责人面试，搞数学的人果然就是实在，完全不来什么虚的，一来就直奔主题，没啥自我介绍的。先问了我的专业，然后对着我简历里写的学过的数学的各个方面来问我。问我统计懂不懂，数值方法学的怎么样，C 语言怎么样，matlab 怎么样（MATLAB 太重要了，后文详细说），反正都是问专业问题的。后来看我被考的外焦

里嫩，就问问我做股票不，做了多久，买了些什么票，为什么买，还问我有没有看过投资的书，学数学对炒股有用不。就是这类的问题，问了差不多了，后来我跟他说了我对于金工的热爱向往，表达了我一百二十分的诚意。然后说他们有个华尔街回来的同事要跟我交流交流，然后我就被请到另外一件屋晾着了.....

接下来是和这个华尔街做 hedge fund 的大牛面试。大牛一上来先问问我课多不多，现在在学着什么课，然后我说在学 Shreve 的 Stochastic Calculus for Finance II (号称金工圣经)，我们一个老师说，华尔街的牛人桌上都有这本书，所以我就说了，然后他问第一册学过么，我说学过，他问学了啥，我说二叉树定价，他很不屑的反问“就二叉树么”，我说是离散情况的定价，然后他说考考你，给了我一个 call option 的参数，我现在还记得 $P_0=100$, $r=0.05$, $\sigma=20\%$, $T=1$, 未来价格 120/90, 概率是 0.5, 我想了一下，发现好像 σ 是不用的嘛，我就问他 σ 不需要给的嘛，他反问“我说过要用所有的参数了么”，囧啊，最后我算了一个支付贴现的期望 $10/1.05$ ，但是是用 0.5 的概率算的（应该用风险中性概率的），后来被他看出来，就问我这个期望是用什么概率算的，我一看才发现错了，又算了一下中性的概率 ($p'=(1+r-d)/(u-d)$)，也是 0.5，这个题他算是满意了。要做金工的童鞋们，圣经要好好看啊。后来又问我 matlab 用的怎么样，我说还行吧，然后他问知道“向量化计算”吗？我想了一下，大概明白他的意思，我就说用向量来做计算，不用循环这些，对吧。他肯定了一下，然后说考考你 (OMG, 又考我)。说移动平均 MA 知道吧，给你一个 $A=randn(100)$ ，算这个 A 的 MA (10)，用向量计算。还好代数学的还凑合，我说用一个矩阵右乘可以算，他肯定了一下，但是又说这个矩阵你怎么生成呢，我啥了，说要循环吧，他又很不屑的说其实可以用一个三角矩阵来减的，我表示赞同，然后他说这个其实还是很复杂，知道 cumsum 这个函数不？我庆幸前段时间做程序一直在用这个函数，然后他说用这个函数，两行语句就可以算出来，你写写。我 2B 了，完全想不出来，想了半天他把公式写给我看。但是我还是没看懂，我太傻了，今晚再想想吧，要是有机会再去，我肯定告诉他我知道怎么算了。后来，我又跟他谈了一下我最近在研究 Algorithmic Trading，我说我花了一个星期看完了一本英文的 pairs trading。他问是哪本书，我囧了，不记得作者了，后来我大概说了一下书的内容，他说我知道你看的是那本书了，牛人啊!!! 然后他让我讲讲，我后来谈到了协整，他说什么跟什么协整？我晕死，忘掉了，我又 balabala 的说了书里面的一些公式，他说我知道你要说什么了，回去再看看。我说，恩，我也要再看一遍。差不多就是问了这些啦，后来他问我有啥要问他的么，我听说他是在国外做 hedge fund 的，就问了他点关于 hedg fund 的东西，他也还是很乐意跟我交流的。

就是这些了，这个是我目前面过的最 tough 的面试，赞 RP 啦，希望能搞定这个实习。

第四章 综合求职经验

4.1 光证资管笔面试经历&offer 统计 回馈论坛~

本文原发于应届生 BBS，发布时间：2019 年 11 月 13 日

地址：<https://bbs.yingjiesheng.com/thread-2237598-1-1.html>

第一次在这里发帖，秋招奔走论坛各个地方拿到很多有用信息，秋招 2 个多月啦就在这里来回馈一下吧！

我应聘的是光证资管的产品市场岗位，前前后后经历了快 2 个月：

1. 筛简历环节

由于我身边认识的朋友挺多，各个学校的、应聘各个岗位的朋友都有。大家普遍会反映光大筛简历的标准还挺魔幻的。

本人 211 财经+985 硕，通过简历。身边的同学，985 本硕，通过简历；211 财经+海外硕，大多数没过简历。曾经我面其他公司的时候，偶然听到那家公司的筛学历标准是，国内研究生看研究生学校，海外研究生只看本科学校，不知道光大有没有类似的卡简历的标准。

2. 笔试环节 2019.9.18

线上测评，晚上 7:00-9:00，易考的系统。

由于时间太久，具体的板块有些记不清了。似乎是 90 分钟 90 道题，行测+专业知识+英语？总体题量挺大的，时间紧张，但难度就我做了 2 个月的秋招看来，没有各家银行线下笔试难度大。

之后 30 分钟性格测评之内的（其实得好好做，后面会提到 = =）

3. 面试环节 2019.9.20 - 2019.10.31

笔试大概 2、3 天之后就发一面的消息啦，由前程无忧负责安排和通知，我申请了调换面试时间。

一面 2019.9.24

一面上海应该有很多学生，我跟楼下的保安叔叔聊天，他说这连续三天都是面试的同学，怎么都得有好几百人。一面没有分岗位，各个岗位的同学都是一起面试。

面试形式：14 个人进行辩论，前一半时间各执一方观点，后一半时间交换立场，最后还需就一个相关问题进行讨论，14 个人达成一致，由一个同学进行汇报。有一个 HR 主持人，一个 HR 旁观大家表现。

辩论会比较激烈吧，时间有限，人数众多，自由发言，题目也不算很简单，能有机会说上话不太容易（我记得我在第二个环节就完全没有机会说上 也有一两次将机会让给了队友...

但还是很幸运的 通过了第一轮激烈角逐~

二面 2019.10.18

一面之后会有短信贴心提示终面的预计时间，今年是说在 10 月中旬出初面的结果。我在 10.13 收到终面通知，于 10.18 参加面试。

二面那天碰到的都是应聘光证资管的同学啦，投研估计有 20 多个？产品市场留下的同学不多，10 个以内吧？

面试形式：首先是随机抽一张卡片，思考 30 秒，进行 1 分钟即兴演讲。我抽到的是类似关于人们热衷微信点赞主题的漫画，比较贴近生活。之后面试官会就简历提一些感兴趣的问题，还有一些比如对岗位的理解，自己有什么优势，自己最大的成就？可能我应聘的岗位比较偏市场，也就没有太多专业问题哈~ 各位领导和面试官更多的会关注你的性格、品性、动机等等，也对你的课余生活感兴趣。我分享我海外交换到农场打工的故事分享了很久，是 hr 主动 Que 我分享的，应该是之前网申系统上我有提到过？她觉得很有意思...

在场有光证资管 4 位领导，以及一面的两位 HR 仍然在旁边做记录。

三面 2019.10.21

说是二面是终面，然鹅并不是。我也遇到了论坛之前有同学提到的 加面环节。二面之后的第二天收到部门电话说还想再进一步了解了解，让下周再去谈谈。

当天约的时间是大中午，光证资管的老师们非常好，给我们买了午餐和饮料~!! 只剩下了个位数同学（具体就不说是几位啦 hhh

在二面的基础上，又多了几位面试官，应该也是光证资管的领导，就没有总公司的人力老师啦。

还是针对简历和实习经历问一些问题，气氛会比第二面稍微严肃一些，有些压力方面。部门老师会拿着我的性格测评，没错性格测评！问我为什么这项数据不好，那项数据不好？

总之，这一面的感觉就是见见各位大领导啦。

四面 2019.10.31

emmm 是的我的第四面，其实也不算是面试，部门老师先给了口头 offer，再邀请过去和部门分管总聊了聊~

2019.11.12 finally 终于收到正式的实习 offer 了 也有了解到是等额实习的~
对即将成为社会人士感到一丝不安, 所以希望通过在这里分享和回顾, 让自己也走得更坚定一些!

最后做了一个小小的统计~ 也算是给以后来应聘光大的学弟学妹们一个参考啦!
祝各位 求职顺利 万事顺意

4.2 笔试加群面

本文原发于应届生 BBS, 发布时间: 2017 年 7 月 20 日

地址: <http://bbs.yingjiesheng.com/thread-2108927-1-1.html>

光大证券非技术类管理培训生

头两轮是笔试+群面, 笔试难度很大, 群面比较轻松。笔试好像很多人都没做完, 我也是, 不知道怎么就进面试了, 可能笔试分数占比重不高吧。笔试主要是行测+专业知识。行测里数学题量很多, 而且比较复杂, 很耗时间。群面好像人数不定, 我前面是 10 人一组的, 到我们只有 5 人。题目是做一个模型, 像乐高一样的, 然后展示这个模型。

附录：更多求职精华资料推荐

强烈推荐： [应届生求职全程指南（第十五版，2021 校园招聘冲刺）](#)

下载地址： <http://download.yingjiesheng.com>

该电子书特色： 内容涵盖了包括职业规划、简历制作、笔试面试、企业招聘日程、招聘陷阱、签约违约、户口问题、公务员以及创业等求职过程中的每一个环节，同时包含了各类职业介绍、行业及企业介绍、求职准备及技巧、网申及 Open Question、简历中英文模板及实例点评、面试各类型全面介绍、户口档案及报到证等内容，2021 届同学求职推荐必读。

应届生求职网 YingJieSheng.COM，中国领先的大学生求职网站

<http://www.yingjiesheng.com>

应届生求职网 APP 下载，扫扫看，随时随地找工作

<http://vip.yingjiesheng.com/app/index.html>

