

# 2020 应届生 校园招聘

求职 大礼包

## 中国人民财产保险公司

应届生论坛中国人民财产保险公司版：

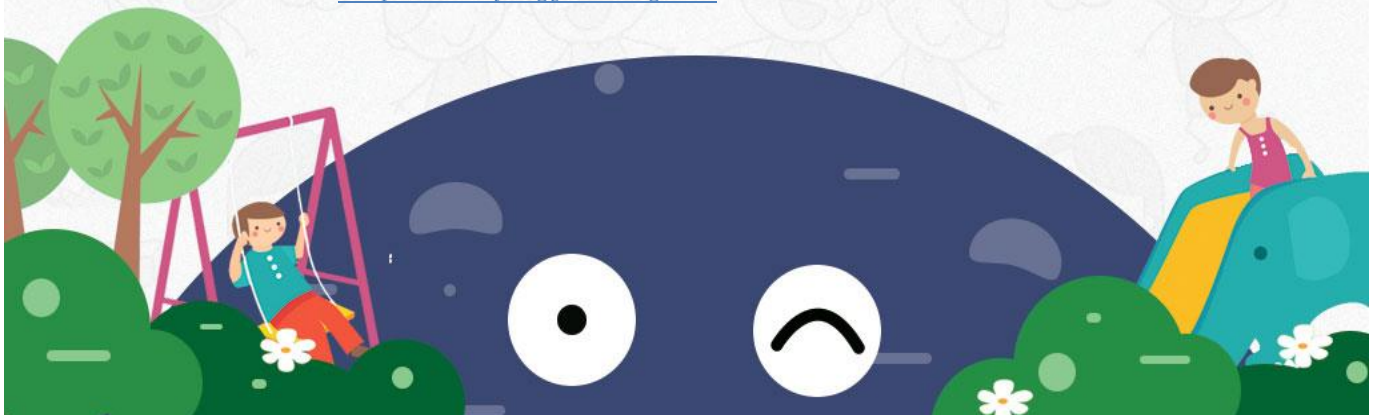
<http://bbs.yingjiesheng.com/forum-296-1.html>

应届生求职大礼包 2020 版-其他行业及知名企业资料下载区：

<http://bbs.yingjiesheng.com/forum-436-1.html>

应届生求职招聘论坛（推荐）：

<http://bbs.yingjiesheng.com>



## 目录

第一章、中国人民财产保险简介.....	5
1.1 中国人民财产保险概况.....	5
1.2 中国人保组织架构.....	6
1.3 中国人保公司文化.....	7
1.4 中国人保竞争优势.....	7
第二章、中国人民财产保险笔试资料.....	8
2.1 2019 人保财险山东分笔经.....	8
2.2 人保财险北分财务岗笔经走一波~.....	8
2.3 2019 人保笔经.....	9
2.4 1216 人保寿险精算类笔试经验.....	9
2.5 人保武汉分公司笔经+漫长的等通知 ing.....	10
2.6 2018 人保财险笔经攒 rp.....	10
2.7 中国人民财产保险股份有限公司 2018 年度全系统联合招聘.....	11
2.8 2018 校招上海分公司财务岗笔经.....	11
2.9 分享参加人保某分公司 2017 三季度招聘经历.....	13
2.10 笔经.....	13
2.11 中国人保笔试试题.....	13
2.12 人保健康 2016 笔试.....	14
2.13 中国人保财险 2016 笔试回忆.....	14
2.14 人保财险总公司笔经~.....	15
2.15 人保财险河北分公司笔试.....	15
2.16 中保健康 新鲜笔经出炉.....	16
2.17 2015 年湖北分公司 PICC 笔试回忆.....	16
2.18 人保历年笔试汇总!.....	17
2.19 2015 人保财险笔试回忆!.....	19
2.20 141221 笔试分享.....	19
2.21 2014.12.21 湖北 统一笔试归来, 回忆版真题.....	20
2.22 2014 年 12 月 21 日笔试总结.....	20
2.23 人保财险江西笔试.....	21
2.24 总部笔试揭秘.....	21
2.25 笔试经验分享.....	22
2.26 人保笔经.....	23
2.27 2014 人保财险笔试回忆.....	23
2.28 山东人保笔经.....	23
2.29 2014 中国人保财险校园招聘笔试.....	24
2.30 人保财险北分校园招聘笔试.....	25
第三章、中国人民财产保险面试资料.....	25
3.1 人保财险上分二面.....	25
3.2 上分业务管理岗面经.....	25
3.3 2018 校招人保集团联合招聘面试(上海 一面).....	26
3.4 人保上分业务管理岗面试.....	26
3.5 2018 校招 中国人保财险广东省分公司一面面经 意健险业务管理.....	27

3.6 上海分公司医学类岗位面经.....	28
3.7 人保财险北分财务岗初面面经.....	28
3.8 电销专员面试过程.....	29
3.9 客服面试经验(北京).....	29
3.10 中国人保财险信息技术岗面试经验.....	29
3.11 中国人保财险文员面筋.....	30
3.12 面试三轮.....	30
3.13 上海人保财险一面.....	31
3.14 人保寿险面试安徽省分公司.....	31
3.15 2016 人保寿险河南面试.....	32
3.16 1 月 16 日山东面试经验.....	32
3.17 人保健康简单面经.....	33
3.18 人保总部面经，造福后人.....	33
3.19 人保财险山东分公司面试经验 2015 1.31.....	34
3.20 人保北分一面.....	35
3.21 人保北分一面+结果.....	36
3.22 1 月 23 桂分公司面试.....	36
3.23 寿险总部一面.....	36
3.24 人保财险武汉分公司面经.....	37
3.25 人保财险武汉 2014 面经.....	39
3.26 2014 人保财险安徽省分公司面经.....	40
3.27 河北保定面试经验.....	41
3.28 总部面经.....	41
3.29 人保财险总部面试.....	42
3.30 2014 人保总部 面经.....	42
3.31 分享下我的人保财险总部面试.....	43
3.32 人保财险山东分公司——财务岗面试.....	43
3.33 人保面经.....	44
3.34 人保的工资待遇已经面谈过了.....	44
3.35 山东人保面试.....	44
3.36 16 号支公司面试.....	45
3.37 江苏人保面经.....	45
第四章、中国人民财产保险求职综合经验.....	46
4.1 人保寿险职能类岗位一面+二面.....	46
4.2 财险总部专业笔试面试经验.....	46
4.3 人保财险 2015 年省级精算人员招聘，笔试+面试经历！.....	47
4.4 2016 年 1 月 27 日人保财险上分 笔试+面试.....	47
4.5 人保辽宁 2016 一面、二面、笔试.....	48
4.6 在 PICC 工作一段时间了，回馈 YJS.....	49
4.7 PICC 成都开发中心.....	50
4.8 人保上分笔试加面试.....	51
4.9 中国人保广州分公司笔试+面试.....	51
4.10 2014 年 PICC 中国人保财险四川省公司笔试经验、面试经验分享.....	53
4.11 2014 求职路经验大总结（全）.....	54

4.12 致新人人保一年多的经验分享.....57  
4.13 献给未来的同事.....58  
4.14 我在人保财险的三年.....59  
附录：更多求职精华资料推荐.....61

**内容声明：**

本文由应届生求职网 YingJieSheng.COM (<http://www.yingjiesheng.com>) 收集、整理、编辑，内容来自于相关企业的官方网站及论坛热心同学贡献，内容属于我们广大的求职同学，欢迎大家与同学好友分享，让更多同学得益，此为编写这套应届生大礼包 2020 的本义。

祝所有同学都能顺利找到合适的工作！

应届生求职网 YingJieSheng.COM

# 第一章、中国人民财产保险简介

## 1.1 中国人民财产保险概况

中国人民财产保险官方网站

<http://www.piccnet.com.cn/>

中国人民财产保险股份有限公司（PICC P&C，简称“中国人保财险”，下同）是经国务院同意、中国保监会批准，于 2003 年 7 月由中国人民保险集团公司发起设立的、目前中国内地最大的非寿险公司，注册资本 111.418 亿元。其前身是 1949 年 10 月 20 日经中国人民银行报政务院财经委员会批准成立的中国人民保险公司。

中国人保财险是中国人民保险集团公司（PICC）旗下标志性主业，在国内外同业市场享有卓著声誉。2003 年 11 月 6 日，公司在香港联交所成功挂牌上市，成为中国内地大型国有金融企业海外上市“第一股”。凭借综合实力，公司相继成为北京 2008 年奥运会、2010 年上海世博会保险合作伙伴，为北京奥运会和上海世博会提供全面的保险保障服务。2008 年 6 月 26 日，国际权威评级机构穆迪公司授予公司中国内地企业最高信用评级 A1 级。

在六十多年的卓越历程里，中国人保财险以“人民保险、服务人民”为使命，秉承“以人为本、诚信服务、价值至上、永续经营”的经营理念，弘扬“求实、诚信、拼搏、创新”的企业精神，充分发挥品牌、人才、产品、技术和服务等优势，为促进改革、保障经济、稳定社会、造福人民提供强大的保险保障。2003 年以来，公司累计支付各类赔款 2600 多亿元。在 2008 年雨雪冰冻、汶川特大地震以及南方部分地区洪涝灾害发生后，公司勇担责任，全力以赴，第一时间开展抗灾救灾理赔工作，为帮助灾区恢复生产，重建家园做出了积极贡献。

长期以来，中国人保财险立足服务经济社会发展全局，坚持以市场为导向、以客户为中心，引领中国非寿险市场的发展，以金牌服务回报客户。同时，公司积极履行优秀企业公民责任，热心支持国家教育、体育和文化公益事业发展，促进和谐社会建设，赢得社会广泛赞誉。公司先后被《欧洲货币》杂志评为“最受信赖保险公司”，在行业首获“中国客户关怀标杆企业”称号，公司 95518 客户服务中心连续多年被评为“中国最佳呼叫中心”，公司奥运营销获得中国广告协会最高荣誉“中国艾菲奖——金奖”，在 2008 年亚洲保险业竞争力排名中，公司被评为“亚洲最具竞争力非寿险公司”。

## 1.2 中国人保组织架构



## 1.3 中国人保公司文化

人保财险使命：人民保险，造福于民

人保财险目标：把人保财险建成“国内领先、国际一流的知识型、现代化非寿险公众公司”

人保财险精神：求实、诚信、拼搏、创新

人保财险核心价值观：诚信立业、稳健经营、创造卓越、回报社会

人保财险经营理念：以人为本、诚信服务、价值之上、永续经营

人保财险行为规范：爱司奉献、加强沟通、良性互动、举止优雅

人保财险文化载体

## 1.4 中国人保竞争优势

### 品牌优势

PICC 品牌具有五十六年历史，在国内享有显著声誉，在国际上具有一定影响。人保财险是全球各大船东协会在中国的理赔通讯代理，在国际保险市场享有良好声誉。特别是公司在海外上市后，PICC 进一步成为国内、国际保险市场和资本市场的知名品牌。

### 市场优势

人保财险是国内最大的非寿险公司，在非寿险市场处于领先地位，主导着非寿险市场的发展。公司主要经营财产保险、意外伤害保险和短期健康保险业务，在大型商业风险、政府采购、行业统保等集中型业务以及车辆保险、家财险等分散型业务领域处于绝对领先地位。

### 人才优势

多年来，人保财险培养了大批优秀骨干人才，拥有一大批具有丰富经验的管理人才和遍及非寿险业务链每个环节的技术人才，拥有一支掌握非寿险业核心技能且爱岗敬业、团结奋进的员工队伍。

### 产品优势

截至 2004 年底，人保财险共开发保险条款 1246 个，其中主险 567 个，附加险 679 个；全国性险种 725 个，区域性险种 521 个。目前，公司平均每天开发推广 1 个新产品。公司是国内第一家引入精算技术开发产品的非寿险公司，可以为客户提供全方位、高质量且科学定价的保险保障服务。同时，公司积累了海量经营数据，具有坚实的决策分析基础，对中国非寿险市场发展规律有着较好的把握和认识。

### 技术优势

人保财险在国内非寿险业承保、理赔、产品开发和再保险等核心技能方面拥有比较全面和成熟的经验，还拥有比较成熟的信息技术平台，为业务发展提供强有力的技术支持。公司是中国民航联合保险机队保险的首席保险人，也是国内非机队航空险和商业航空险市场上主承保项目最多的保险人，在航空航天、核电站、能源、远洋船舶、大型工商企业、政府采购等重要保险业务领域，具有国内领先的技术优势。

### 网络优势

人保财险拥有遍及全国的机构网点，包括 324 个地、市级承保、理赔、财务“三个中心”，4500 多个分支机构，拥有多样化的营销渠道，形成了强有力的销售和服务网络，足以支撑全国范围的“通保通赔”与“异地出险、就地理赔”等保险增值服务。

### 客户优势

公司拥有国内非寿险市场最大规模的客户群，建立了广泛、稳定的客户关系，具有强大的适应市场变化、满足客户需求的产品开发和客户服务能力。

### 服务优势

公司率先在全国开通 365 天 24 小时服务专线 95518，现已遍布国内 324 个地市，并通过 ISO9000 质量管理体系认证，向客户提供快、优、全、广的咨询、投诉、回访、救援、预约投保等多功能、个性化服务。公司还推

出了以全员全流程服务为内涵的“金牌服务工程”，以确保客户服务从规范、效率、质量三个方面不断提高，继续保持同业客户服务第一品牌。

如果你想了解更多中国人民财产保险的概况，你可以访问中国人民财产保险官方网站：<http://www.piccnet.com.cn/>

## 第二章、中国人民财产保险笔试资料

### 2.1 2019 人保财险山东分笔经

本文原发于应届生 BBS，发布时间：2018 年 12 月 22 日

地址：<http://bbs.yingjiesheng.com/thread-2189978-1-1.html>

笔试地点在山东大学，财险考场大概 100 多个人，比考人保健康的多很多。

笔试两大部分，选择题和申论写作。选择题除了数量，资料分析，逻辑，语言，图推这种行测类题目外，还有专业知识和英语单选题。行测类题目大概每个 0.5 分，专业知识和英语一个 1 分～专业题囊括了保险，经济学之类的，考到了保险密度，垄断市场等等，楼主想不太起来了...

申论有两段材料，写一篇文章。题目大概是大数据健康可持续发展之类的～

本人财会类专业，感觉数学题很难，尤其是找规律的题目～  
希望大家都有好消息吧

### 2.2 人保财险北分财务岗笔经走一波～

本文原发于应届生 BBS，发布时间：2018 年 12 月 18 日

地址：<http://bbs.yingjiesheng.com/thread-2189350-1-1.html>

总部和财险北分在同时间笔试纠结了好久好久，最后决定还是去参加北分了。

笔试形式和之前的笔经一样，看起来总部和分部没什么区别。

第一部分单选题一个半小时。

行测，60or70 道题（不记得了）每题 0.5 分，数字推理图形推理文字推理，语言理解，资料分析，涵盖面挺全的，资料题本来想扔的，不过发现计算量不大，占了一点点作文时间还是给做了。

20 道保险+经济类题目每题 1 分，保险类题目和网上能找到的人保笔试题类似但没有原题，都是定性题，知道就是知道，不知道就是不知道了。经济类就是比较基础的宏观经济题，也都是定性题。不涉及具体财务知识或者人保企业方面的内容。

最后 15 道英语词汇题和一篇英语阅读 5 道题，每题 1 分，应试型英语，语法很简单但单词都很偏而且用法有些生硬，感觉有点在拿生僻词拐弯抹角刁难人而不是真的在考察对语言的理解和掌握程度。。。

第二部分一个小时。

申论材料作文，800 字左右。

作文材料开考一个小时之后就发了，中间不收行测卷子，整体时间比较自由。



材料一讲的我锅重点发展互联网战略，应用大数据改善经济社会，实现精准营销跨业融合产业转型。  
材料二讲了一段大数据杀熟的生活案例，介绍什么是杀熟，企业怎么利用大数据杀熟。  
最后让围绕类似于“健康发展大数据”这样一个话题写一篇作文。  
写到一半我都怀疑我是不是参加了一个什么根正苗红的互联网厂商的笔试。。。。  
总之押题是不太可能的，一切随缘~

感觉考得不是很好，攒攒人品，希望可以面试~

## 2.3 2019 人保笔经

本文原发于应届生 BBS，发布时间：2018 年 12 月 18 日

地址：<http://bbs.yingjiesheng.com/thread-2189330-1-1.html>

人保财险系和人保集团其他分公司的笔试是分开的，但由于笔试时间一致，楼主猜可能题目差不多。楼主参加的是人保集团的笔试，分为两部分：综合能力测试一个半小时和写作一个小时，中间不休息。综合能力测试主要包括行测、经济保险常识和英语，都是选择，行测部分个别会和公务员行测题型有点小区别，不过可以忽略~经济保险常识比较基础，经济题比较少，有垄断下 P 和 AR,MR 的关系啥的，保险常识应该很基础，不过楼主不是学保险的，只能靠理解答题啦。英语分两部分，第一部分是单选，考单词和短语的辨析，第二部分是个阅读，也不难。写作类似于申论，给了两个材料，结合材料和自身经历以“大数据的持续健康发展”为主题写一篇不少于 800 字的论文。

## 2.4 1216 人保寿险精算类笔试经验

本文原发于应届生 BBS，发布时间：2018 年 12 月 16 日

地址：<http://bbs.yingjiesheng.com/thread-2188913-1-1.html>

【1216 人保寿险精算类笔试经验】

笔试共分两场【行测 70 分&作文 30 分】2.5h+【专业考试 100 分】1h

1、 行测部分共 100 道题，分值为 0.5 或者 1 分；包括 15 道英语语法+一篇阅读（5 道）共 20 分、言语理解、金融和保险知识（每题 1 分）、数字规律、图形推理、资料分析（10 道）。

2、 作文：给了两个材料（国家推进大数据战略&大数据“杀熟”）以此来写 800 字的主题为“大数据健康持续发展”的文章。

由于行测和作文的时间一起为 2.5h，中间没有提前收行测答题纸，所以相对来说答题时间较为自由充分。

3、 专业考试【3 道计算题 50 分&3 道简答题 50 分】

计算题 1 是面值 1000 元债券现价和麦考林久期的计算（15 分）；

计算题 2 与已赔付金额合计相关，大概是事故年度 4 在进展年度 5 的赔付金额之类的（楼主非精算专业，完全不会，原谅有点记不清了）；

计算题 3 是  $0V\1V\2V$  的（不会，没记住，想暴走）。

简答题 1 是问产品定价的影响因素；

简答题 2 不记得了。

简答题 3 问从产品定价角度考虑寿险公司的利润来源。

总之，在寒冷的冬天里陪了个跑  $o(\_)\_o$ ，愿秋招最终好结果~~~

## 2.5 人保武汉分公司笔经+漫长的等通知 ing

本文原发于应届生 BBS，发布时间：2018 年 12 月 7 日

地址：<http://bbs.yingjiesheng.com/thread-2187022-1-1.html>

是直接参加了武大宣讲会后投递的简历，笔试的内容比省考简单一些，内容是：行测+金融+保险+小作文（但是这次只要求了 300 字，时间是 2 小时，很充裕

行测部分的都比较简单，上 TB 买一个人保的那种历年的真题做一做就没问题，还蛮有用的

金融也比较基础就几道题，都是一些很基础的题目

保险方面的，没有考保险的知识，考的是人保的愿景、价值观之类的，建议提前了解一下人保的企业文化

后面的写作题要求的是 300 字，二选一，第一个就是银保监合并对银行、保险的影响，谈谈你的看法，；第二个忘了，大概是说的互联网上面的一些金融 APP 的不良影响之类的吧（忘了，因为我选的第一个）

最后答题卡是把选项和简答写在一张纸上，我大概写满了

上周五(11.24)笔试的，现在过了一周，不知道结果什么时候出来，有木有小伙伴是当天考的... 有收到通知的吗？

## 2.6 2018 人保财险笔经攒 rp

本文原发于应届生 BBS，发布时间：2017 年 12 月 2 日

地址：<http://bbs.yingjiesheng.com/thread-2134826-1-1.html>

下午 2.00-4.30 行测+金融知识+英语共 100 题 70 分，行测比国考简单，20 个金融保险知识，感觉平时积累很重要...15 个英语单选+1 篇英语阅读。

作文为材料作文，结合保险超市谈谈人保集团发展相关业务建议对策略求 rp 进面试呀~

## 2.7 中国人民财产保险股份有限公司 2018 年度全系统联合招聘

本文原发于应届生 BBS，发布时间：2017 年 12 月 2 日

地址：<http://bbs.yingjiesheng.com/thread-2134824-1-1.html>

笔试时间：2017 年 12 月 2 日 14: 00-16: 30

笔试地点：清华大学

笔试内容：分为两部分（综合能力测试、写作）

一、综合能力测试（14: 00-15: 30）

90 分钟，100 道题，共计 70 分

综合能力测试笔试内容共分为三大部分：行测、经济金融保险专业知识、英语

行测共 60 道题，每题 0.5 分，包含言语理解、判断推理、资料分析等所有常规行测内容，总体难度不难；

经济金融保险专业知识共 20 道题，每题 1 分，涉及保险基础知识较多，对于非保险专业同学比较头疼；

英语共 20 道题，每题 1 分，15 道单选题及一篇阅读。

二、写作（15: 30-16: 30）共 30 分

本次写作内容是通过所给的两段材料分析并提出人保集团如何通过保险超市开展业务的建议。

综述：

人保的笔试题目专业知识及英语占分较大，有志愿加入人保的同学多多准备，另外关于写作确实没办法押题，只能靠自己平时对于保险领域的关注积累！



日常求进面试

## 2.8 2018 校招上海分公司财务岗笔经

本文原发于应届生 BBS，发布时间：2017 年 11 月 22 日

地址：<http://bbs.yingjiesheng.com/thread-2131738-1-1.html>

第一次写笔经献给人保啦~ 上海某校大四应届生一枚！



今年秋招可以说是完败了，手上一个全职 offer 都没有，需要反思一下问题出在哪里，准备明年春招

言归正传！本次笔试需要自行带电脑到 picc 公司做题目，岗位类别不同，卷子也不同哦！

卷一是销售岗和讲师岗，卷二 lz 没注意，卷三是法务人力财务，想必以上没提到的岗位应该是卷二吧~

lz 应聘的是财务岗，做的是卷三，形式就是行测+性格测试啦，没有作文、没有金融保险知识、没有英语题、没有案例分析题！大家放心！

行测大概有以下这些题目类型，并非全部类型哦，有点记不清了嘻嘻。

例题不是原题，为了大家更直观的明白题型，题目 lz 百度随便找的

**类比题**：南京：金陵( )

- A. 昆明：春城      B. 广州：穗      C. 太原：晋      D. 北京：蓟

**削弱题**：在一次考古发掘中，考古人员在一座唐代古墓中发现多片先秦时期的夔文（音 kui，一种变体的龙文）陶片。对此专家解释说，由于雨水冲刷等原因，这些先秦时期的陶片后来被冲至唐代的墓穴中。B

以下如果哪项为真，最能质疑上述专家的观点？


- A 在这座唐代古墓中还发现多件西汉时期的文物  
B 这座唐代古墓保存完好，没有漏水、毁塌迹象  
C 并非只有先秦时期才使用夔文，唐代文人以书写夔文为能事  
D 唐代的墓葬风俗是将墓主生前喜爱的物品随同墓主一同下葬

**数量关系**：某人 7 元买了一只鸡，8 元卖出，后来觉得便宜，9 元买进，问最后赚了多少钱？这是原题哦，有没有人知道答案呢？

- A、赚了 2 元    B、赚了 1 元    C、没有赚没有亏    D、亏了 1 元

**图形推理等等。。。**总之就是普通的行测题，不能用计算器，计算量不大！计算量比建行小多了，进入高中后都没做过这么大量的手算题，直到遇到了建行笔试性格测试也是常见的题目，今年很多公司都用了这套题，lz 已经做过 n 遍了。

以上~

上海财务岗只招 2 名，lz 觉得机会不大 

## 2.9 分享参加人保某分公司 2017 三季度招聘经历

本文原发于应届生 BBS，发布时间：2017 年 8 月 8 日

地址：<http://bbs.yingjiesheng.com/thread-2110596-1-1.html>

- 一、网上招聘，6 月初在朋友圈看到人保某市分公司三季度招聘广告；
- 二、发起申请，于 6 月中旬投简历，几天后收到市公司人力资源电话沟通，根据专业和个人意向拟定销售岗，后统一上报省公司审核；
- 三、参加考试，8 月初收到通知参加了省公司笔试&面试，考场人数在 100 人左右，汇集了全省的考生。笔试考试时间 90 分钟，题目为 80%[行测](#)+20%[保险专业](#)知识。题目难度不算大，考 80 分+不难。`  
面试时长 3-5 分钟，单独面试，三个[面试官](#)每人就简历内容提 1-2 个问题。无专业知识考究，基本无压力。
- 四、等待通知，几天过去了还没收到通知，希望收到好消息。

## 2.10 笔经

本文原发于应届生 BBS，发布时间：2017 年 7 月 27 日

地址：<http://bbs.yingjiesheng.com/thread-2109297-1-1.html>

说一下笔试吧。昨天刚考的。简介一下，二本学校虽然是超过一本分 20 多分进的，金融学专业，没有保险相关的各种知识，没有准备就去考了。题目分 2 个部分，第一部分 1.5 个小时，行测+金融保险相关知识，时间到收卷，第二部分作文，其实就是申论，题目是给你段关于政策性农业保险相关的材料，让你说明对它的认识以及看法之类。有准备过公务员的同学应该只是小菜一碟。行测具体记不太清楚，只能说公务员需要考的他全部考了，总共 100 题。其中有 15 道金融保险类题目，20 题还是 15 题英语，一篇阅读，5 个小问题。只能说英语渣渣，乱写。题目量还是比较多，材料题比较简单，可以先写材料题，数学的话不会做就不要浪费时间了，总得题目难度比公务员考试简单一点。申论个人觉得不难，30 分，只要是搞懂逻辑，思路清晰，应该不是难事。

## 2.11 中国人保笔试试题

本文原发于应届生 BBS，发布时间：2017 年 7 月 27 日

地址：<http://bbs.yingjiesheng.com/thread-2109302-1-1.html>

- 5、聆听的第一个步骤是（ ）。
- A.寒暄问候 B.提出问题 C.准备聆听 D.身体前倾
- 6、一个人的社会地位，荣誉，从根本上取决于()
- A. 从业者所获得的报酬 B. 自己的职业

C. 从业者对社会的贡献 D. 自己的职务

7、社会救济与商业保险具有较大的差异，一般的说，提供社会救济的主体是（ ）。

A. 国家 B. 社区 C.企业 D.社会集资

8、保险营销的对象是目标市场的（ ）。

A. 陌生人 B.准保户 C.熟人 D.购买过保险产品的消费者 9 下列哪家公司不是中国人民保险集团公司的子公司（ ）。

A 中国人保财险 B 中国人保寿险 C 中国人寿财险 D 中国人保健康

三. 写作题，阅读下面的故事，写出你的感悟，字数不少于 600 字（66 分）

“大鱼吃小鱼”，这是大自然的规律，然而科学家通过一项特别实验，却得到了不同的结论。研究人员将一个很大的鱼缸用一块玻璃隔成了两半，首先在鱼缸的一半放进了一条大鱼，连续几天没有给大鱼喂食，之后，在另一半鱼缸里放进了很多条小鱼，当大鱼看到了小鱼后，就径直地朝着小鱼游去，但它没有想到中间有一层玻璃隔着，所以被玻璃顶了回来。第二次，它使出了浑身的力气，朝小鱼冲去，但结果还是一样，这次使得它鼻青眼肿，疼痛难忍，于是它放弃了眼前的美食，不再徒劳了。

第二天，科学家将鱼缸中间的玻璃抽掉了，小鱼们悠闲着游到了大鱼的面前，而此时的大鱼再也没有吃掉小鱼的欲望了，眼睁睁地看着小鱼在自己面前游来游去……

分享分享 0 收藏收藏 0

## 2.12 人保健康 2016 笔试

本文原发于应届生 BBS，发布时间：2015 年 12 月 12 日

地址：<http://bbs.yingjiesheng.com/thread-2020666-1-1.html>

12 月 12 日，参加了人保健康的笔试。天气比较寒冷，在华科考试。考场人数不是很多，我所在的考场大约只有 30 人左右。笔试分两部分，能力测试和写作。2 小时的考试时间，能力测试 80 分钟，写作 40 分钟。其中，能力测试涵盖了行测的主要考察模块，还添加了英语选择题、一篇阅读理解、金融保险基础知识。共 85 道题，考试开始后第 80 分钟收答题卡。做题加上涂答题卡的时间非常紧。写作时给了一段材料，大意是春雨医院和人保财险合作。要求围绕 产品创新战略合作 谈一谈自己的看法。800 字以上。感觉题目说的不清不楚，有点不知所云。这就是我所经历的人保健康 2016 招聘的笔试。

## 2.13 中国人保财险 2016 笔试回忆

本文原发于应届生 BBS，发布时间：2015 年 12 月 9 日

地址：<http://bbs.yingjiesheng.com/thread-2019078-1-1.html>

楼主是在 2015 年 12 月 5 日参加的人保笔试，趁还记得题型，写出来供下一届同学参考~

考试时间是下午 2:30—5:00，共两个半小时，分两部分，中间不休息。

第一部分是行测+专业知识+英语，一个半小时，涂答题卡，大概 100 来道题，时间非常紧！行测包括公务员行测所有题型，和近几年已不考的数字推理 5 道，数学运算也是 5 道，资料分析只有两道大题 10 小题，一小题 0.5 分，其他分值记不太清了，难度比国考简单许多，但时间紧，还是得提前练好答题节奏，把握时间！专业知识部分包括金融常识和保险常识，比较基础，大概金融 10 道，保险 10 道，分值 1 道 1 分，这部分好拿分，所以前面要加快速度给这部分预留时间，或先做这部分；英语部分包括 15 道语法时态题和一个英语阅读有 5 小题，共 20 分，楼主做到这里时间不够了，语法题凭感觉做，5 道阅读小题是蒙的。这些都要在一个半小时内答完并涂卡，建议直接涂卡，加快速度！

第二部分是作文！一个小时时间，今年的作文主题是**政策性农业保险**，给了两段材料，分别说了农险的好处和农险推广遇到的一些问题，作文要求是：**谈谈你对政策性农险有什么样的认识和推广农险方面的建议，题目自拟**。与前两年的抽象作文题目相比，今年作文好写很多，而且有材料的提示，基本要写的点在材料里都可以找到，可能主要考察的是语言表达能力吧，楼主这方面不是强项，但总算勉强答完。

建议大家考试时带上手表，考试就是时间战，一定要做到心中有数，把握好时间才会有胜算！最后祝福大家都能找到满意的工作！也祝我自己好运！

## 2.14 人保财险总公司笔经~

本文原发于应届生 BBS，发布时间：2015 年 12 月 8 日

地址：<http://bbs.yingjiesheng.com/thread-2018654-1-1.html>

楼主上周六在清华大学参加了人保总公司的笔试，感觉笔试的人超级多呢~ 趁着还能记住部分笔试内容，给以后的同学做个参考。

笔试分两部分：1. 一个半小时的行测+英语+专业知识。行测占大部分，有数字推理 5 个，数学运算 5 个，选词填空，逻辑判断，两个资料分析。英语是 10 个选词填空，外加一个英语阅读，好久不碰英语，感觉选词填空里的好多词都不认识。。。专业知识考到一些金融常识和一些保险常识，我不是学金融保险啥的，但是感觉没考很难的，有的题还是能做的。

2. 一个小时的写作。之前看到有人说是类似高中那种话题作文，但这次不是，是给了一页的材料，关于政策性农业保险的，然后让写 800 字以上的对政策性农业保险的看法和推广建议。我并不懂啥政策性保险感觉自己大部分就是抄抄材料，笔试大概就这样。。。

ps: 楼主感觉答得并不好。。。要是有收到笔试的同学麻烦进来吼一声啊，不想每次都傻乎乎的等然后没结果啊！

## 2.15 人保财险河北分公司笔试

本文原发于应届生 BBS，发布时间：2015 年 12 月 6 日

地址：<http://bbs.yingjiesheng.com/thread-2017609-1-1.html>

时间：2015 年 12 月 5 日 下午 2:30~5:00 其中 2:30~4:00 考行政能力测试，4:00~5:00 考写作 地点：河北外国语学院

收到笔试的短信上说明了考试的时间、地点和考场号，以及准考证号，并未要求打印准考证，准考证是考试当天进入考场后给发放的，所以事先不用着急。到了考场后，发现有 1/4 人没来，可能是去参加浦发银行的面试了吧，这样也好，把机会留给更需要的人。考试时间开始前 5 分钟左右开始发答题卡、行测试卷和写作试卷，没错，就是一起发，但是监考官强调了，4:00 的时候会收行测的答题卡，所以还是要先做行测的。

考试内容:

1.行测的试卷共 100 道题, 内容类似国考, 包括数学推理、数学运算、言语理解、逻辑推理、资料分析、经济金融保险专业知识、英语单选和一篇阅读理解。其中专业知识和英语单选每题 1 分, 英语阅读理解每题的分数记不太清楚了, 但是也不会低于 1 分。其他部分每题 0.5 分。难度的话, 行测部分类似于国考, 专业知识就看个人积累了, 反正关于保险的一些知识我都是蒙的。英语部分难度中等, 如果英语基础不错的话, 建议可以一定要腾出时间做一下。数学计算题上一定不要浪费太多时间, 如果一看就有思路, 那可以做做, 如果需要太长时间就有点得不偿失了, 因为每题毕竟才 0.5 分。

2.写作部分。今年的写作可能与往年有所不同, 并不是类似于高考作文, 而是像申论。先是给出了两段资料, 主要介绍的是政策性农业保险。要求结合材料, 谈一下你对政策性农业保险的认识, 以及如何推广政策性农业保险。题目自拟, 不少于 800 字。我觉得可以通过练习申论来提高这部分的应答能力。

上述就是今年笔试的一点经验, 分享给大家, 攒攒人品, 求面试

## 2.16 中保健康 新鲜笔经出炉

本文原发于应届生 BBS, 发布时间: 2015 年 4 月 19 日

地址: <http://bbs.yingjiesheng.com/thread-1962218-1-1.html>

今天上午参加了人保健康辽宁分公司的笔试, 跟大家分享一下。

第一部分客观题, 有单选和填空, 很简单, 都属于基本常识, 不准备也没问题。

第二部分主观题, 两道简答: 1、谈谈你对目前保险行业的认知

2、网络对生活的影响, 有利和不利

一道论述: 改革开放以来, 我国经济迅速发展, 但开放国门同时也引入了许多消极因素。请说明这体现了什么哲学观点, 并进行详细阐述。

答题的空间都比较小, 把观点论述清晰就可以了, 希望对大家有帮助。

## 2.17 2015 年湖北分公司 PICC 笔试回忆

本文原发于应届生 BBS, 发布时间: 2015 年 3 月 21 日

地址: <http://bbs.yingjiesheng.com/thread-1956914-1-1.html>

因为这次是分公司的春招么, 而且估计是分公司的单独命题, 所以笔试的题目特殊一点, 和我在应届生上了解的完全不同, po 上来给大家做个参考

类型: 笔试, 2 小时, 70 道单选题, 2 道简答题\*5 分, 一道论述题\*20 分

单选题: 除了国考的常见题型外, 还考了一些关于 PICC 的 (世界排名多少位, 服务理念, 投资热线什么的), 关于刚开完的两会等实事热点, (两会提案, 去年的 GDP 增速, 还考了武汉市上个月换的市长的名字, 还有关于武汉市被评为文明城市的 (。)) , 还有一些关于金融的基础知识, 里面涉及到保险的, 大概十道题吧, 但是, 没有考英语, 也没有考金融英语。

简答题: 1.谈谈对于一行爱一行和爱一行干一行的理解

2.社会主义核心价值观 (这玩意儿几乎每个武汉的教室里都贴了, 包括我笔试的那个)

论述题: 谈谈选择人保公司的原因; 你理想的工作情况是怎样; 谈谈你的职业规划 (三个都写)

时间非常充裕, 几乎所有人提前 15 分钟交卷了, 不用担心这个



## 2.18 人保历年笔试汇总！

本文原发于应届生 BBS，发布时间：2015 年 1 月 24 日

地址：<http://bbs.yingjiesheng.com/thread-1949576-1-1.html>

由于本人参加中国人保财险 2015 年度招聘笔试，特意将之前搜集到的相关笔记整理起来，方便大家用哦，增加人品！！

时间：2013 年 12 月 21 日（距拿到笔试 offer2 周左右），9:30-12:00，分为行政能力测试（1 个半小时）和作文（1 个小时），中间无休息

类型：纸考，2B 铅笔填涂答题卡

详解：

**【Part 1】行政能力测试，90 分钟 106 题，70 分**

题型：和国考一样，分为数量关系、数字推理、言语表达、阅读理解、图形推理、逻辑判断、资料分析、常识、金融经济、英语（词汇和一篇阅读理解）

难度：比国考简单很多，题面较短，常识考了现代奥运会项目这种，金融经济比建行的简单，英语是六级难度，但是题量很大

建议：时间肯定是不够的，建议数量关系全部蒙，不要在数学计算上耗费时间，其他的文字题基本都能很快得出答案不要丢分

**【Part 2】作文，1 个小时，30 分**

内容：围绕“位置”这个话题写一篇不少于 800 字的作文

难度：一般，没有材料，类似高考作文

建议：复习中公的申论作文题型，学会结构

09: 30-11:00 是行测 100 多道题，就是一般的行测，个人感觉比国考稍微简单一点点，但是唯一不同的是加上了金融基础知识和英语，我时间根本不够。

英语我记忆中，一部分是基本的语法和单词，不难，但是楼主都忘记了……还有就是小阅读，给一小段材料然后下面是几道题。这个考的是英语底子

金融题，挺基础的，但是我不是金融专业的，还是不会……唉……如果说经验的话，那就是一下几点：

- 1、准备要做的就是看看金融知识和英语语法吧，其他的行测题也无从下手呀
- 2、当天状态一定要调整好，要不然小作文没有思路
- 3、前面行测题不算简单，不要耽误过多时间，可以先做英语和金融知识题

第一部分是行测+英语，第二部分是写作。

第一部分分值 70 分，一共 105 个题，时间是 90 分钟，主要还是延伸了以往的出题风格，数字推理+运算+语言文字类+逻辑推理+常识类+金融经济保险专业知识题，后面还有英语单选和阅读。专业知识类和英语是每题 1 分，前面的题是每题 0.5 分，楼主感觉时间真的是非常非常紧啊，常识类和专业知识的题目感觉也很变态，连高中学过的地理、历史、物理都考到了，真的是好多知识都不记得了，只能随便选一个。最后连蒙带猜算是把 105 个题目的答题卡涂完了。。。感觉答的很一般吧，之前复习的时事政治没有考到啊。

第二部分写作分值是 30 分，时间是 60 分钟。一篇大作文，说的是每个人生来都有一个“位置”，在任何时间、任何岗位都会有自己的位置。请根据自己的情况，以“位置”为话题，写一篇不少于 800 字的文章。作文的时间还比较充裕，写完之后检查了一下错别字，提前交了试卷。

进入正题：

考试时间为上午 9:30—12:00，总共两个半小时。前一个半小时综合测试，后一小时写作，中间不休息。综合能力部分大概是一百多个题，时间很紧，按照一般行测能力要求每分钟一道题都不可能规定时间内完成，所以一定要安排好顺序，注意取舍。整套综合能力测试分三大部分：行测、金融知识、英语能力。行测部分结构与公务员考试基本一致，我在数字关系部分时间花费太多，以致最后材料分析题没有时间做，蛮遗憾的，当然我自己行测练习不够也是很大原因。大家一定要注意结合自己的实际水平选择做题顺序和重点。金融知识并未涉及我之前预想的关于保险行业的大事记、保险基本知识及人保财险相关知识，反而考了一些宏观调控的内容，比如宽松财政政策对经济的影响、调整再贴现率、超额准备金之类的知识。英语部分个人感觉较难，不像是在考察英语实际能力，相对较偏。且有三道单选相当于将行测中的逻辑判断题改成英文版考察，而且还有一些印刷错误，包括 dependson 之类的，很无语。写作是半命题作文，以“位置”为主题写一篇不少于 800 字的文章，太久没写作文的我差点没写完。最后还是吐糟一句，金融机构将笔试外包给像智联招聘这样的机构，让人不由得怀疑笔试究竟在考察什么，甚至想问一个招聘单位自是否明确想要什么样的人。经济金融题是一分一个，要好好做，考了消费函数，还有储蓄对国民收入的乘数效应，还有一些央行的货币政策的题。

### 2013 年

笔试基本延续了以往的内容和形式，1 个半小时的综合能力测试，1 个小时的写作。

综合能力测试的部分包括了行测和英语，行测基本上就那些题型，增加了几道金融保险的题，总体上难度不如公务员的大。英语是几道单选和两篇阅读，目测是六级水平。这部分总共 100 道题，90 分钟的时间，所以不会的不要纠结，跳过去做会的

写作是类似高考的作文，800 字以上，今天考的话题是“直行与转向”，论点和立意不难把握

### 2011 年

笔试三个半小时，两大部分，客观题与大作文。

客观题分为言语理解、逻辑推理、数字运算、资料分析（这几项与国考类似但难度低于国考）、金融基础知识、英语阅读理解、金融英语以及少量保险法，去年的难度不大，各位可以以国考+金融基础知识+英语六级的标准突击一下。客观题两个小时。印象中还有一个性格测试问卷，那个无所谓，快速答完即可。

去年的大作文类似高考作文，不是申论，题目是关于人生目标的，较为开放，1000 字左右，一个半小时。

附加说明：印象中试题不分岗位，统一的，所以社招的部分同仁会感觉时间比较紧，毕竟很久没有考试啦呵呵。

我去年的准备方法：

- 1、近三年国考真题过一遍，熟悉题型，人保去年的难度是低于国考的，所以只需做到对题型心中有数，知道如何把握时间即可；
- 2、搜集金融基础知识并复习，非金融的同学可以参考这一点，金融童鞋飘过即可。因为我不是学金融的，所以金融学和货币银行学的知识相对陌生，在这一部分下的功夫也深一点。事实证明，我的力道用对了，去年人保对于金融知识的考察注重面的考察，基本上是基础知识，没有特别深特别难的题目。我当时看了货币银行学的资料、银行从业资格考试用书的《基础知识》，非专业童鞋可以参考。
- 3、金融英语不难，基本上是金融基础知识的英语版，比如“货币的基础职能”（多选），只要对相关知识熟悉、对词汇不是特别陌生，90%能答出来。我当时从大街网的笔试资料里找了一份金融知识的材料，很巧合，与笔试题目里金融英语的题目几乎相同，大家可以多搜集一下资料。
- 4、英语阅读不难，找几篇六级阅读回顾一下，找找做题的感觉就好。
- 5、大作文比较开放，不必拘泥于申论的套路，个人觉得层次分明、重点突出、字迹清秀就好。

### 2012 年

再就是考题。突击的没用到，靠的是复习公务员的底子。题型有单选、多选、判断（五个）、作文（30 分）。内容上，粗略估计，十八大占了三十分。。。考的很细，囧。。。有少量政治、市政，金融知识很少，再就是行测题，言语理解、数量关系、逻辑推理考的这三类，比较简单，其中数量是五个题。还有印象的是，言语有两道

国考真题都是争议类型题目，各种答案版本不一，不知道会怎么定答案。。。作文题是，要求结合新任领导人习近平在考察中提到的梦想，以梦想为题写一篇不少于 800 字的议论文。申论练的不多，读了那么多年书积累的名言警句到关键时候只想起来了最俗套的，对自己有点失望，写东西少了文采，答得一般。



[人保总部笔试整理集合.doc](#)

31.5 KB, 下载次数: 41

## 2.19 2015 人保财险笔试回忆!

本文原发于应届生 BBS，发布时间：2015 年 1 月 11 日

地址：<http://bbs.yingjiesheng.com/thread-1946013-1-1.html>

本人参加的是 2014 年 12 月 21 日 14:30-17:00 中国人保财险 2015 年度招聘笔试。笔试地点：中国科学院大学（中关村校区）。分为行政能力测试（1 个半小时）和作文（1 个小时），中间无休息，连着做  
类型：纸考，2B 铅笔填涂答题卡

详解：

【Part 1】行政能力测试，90 分钟 106 题，70 分

题型：和国考一样，分为数量关系、数字推理、言语表达、阅读理解、图形推理、逻辑判断、资料分析、常识、金融经济、英语（词汇和一篇阅读理解）

难度：比国考简单很多，题面较短，金融经济题量大概十道左右，难度不大也不篇，英语是六级难度，但是题目很长，通常一道很长题目的问题下面只有一个问题，题量很大

建议：时间肯定是不够的，建议数量关系全部蒙，不要在数学计算上耗费时间，其他的文字题基本都能很快得出答案不要丢分

【Part 2】作文，1 个小时，30 分

内容：围绕“.....是前进的动力”为话题写一篇不少于 800 字的作文

难度：一般，没有材料，类似高考作文，但由于不常写了，难免有点生疏。

## 2.20 141221 笔试分享

本文原发于应届生 BBS，发布时间：2014 年 12 月 23 日

地址：<http://bbs.yingjiesheng.com/thread-1939010-1-1.html>

周末下午邮储和人保的笔试冲突了，最后还是选择了人保，怎么选择估计还是得结合自己的各项考虑，当时冲突的时候自己是毫不犹豫地选择了人保。

考了几家银行了，我个人觉得人保的题量蛮大的，也可能跟我的状态不好有关，觉得不是很轻松，一个半小时的选择题，具体的题目已经不大记得了，不好意思，早知道就当天来分享，自己觉得做得不好。所以在后边一个小

时的作文环节，我是这样想的，前面没做好已经无法改变了，还剩下一个小时，以前行的力量为题写一篇 800 字以上的作文，虽然没怎么写过，但是也不知道别人的改卷风格，能扯的扯上，但是字迹一定要工整。给下届同学的经验是，前一个半小时还是多注意一下时间的控制，不要太轻视，作文的话，能提前准备一下最好，不行的话，把字写好吧。

## 2.21 2014.12.21 湖北 统一笔试归来，回忆版真题

本文原发于应届生 BBS，发布时间：2014 年 12 月 21 日

地址：<http://bbs.yingjiesheng.com/thread-1938014-1-1.html>

今天 赶着去 参加了 PICC 的 全国 统一笔试，回来分享，赞 RP 。求过啊。。。热乎乎滴哦

本人 应届生报的湖北省分公司，在武汉考试的，去了考点看到好多人，我那个考点 300 人左右，打听到还有下面地市赶来考试的孩子，伤不起啊。。。

转入正题，PICC 这次监考挺严的，组织人员很多，考卷是 纸质的，2B 填涂卡，最奇葩的而是 题型，，居然是 行测+作文。。。好多年没写作文了，灰常难受。。

行测（90min,120 题）+作文（60min,1 题）

行测考的很广，英语较难，做不完，蒙了好的，共 70 分。

作文 题目是 **前行的力量**，非常抽象和空大，不好掌控。。。一题共 30 分。

## 2.22 2014 年 12 月 21 日笔试总结

本文原发于应届生 BBS，发布时间：2014 年 12 月 21 日

地址：<http://bbs.yingjiesheng.com/thread-1937990-1-1.html>

为了积攒人品我也来总结下考试内容哈哈

今天的考试是下午 2 点 30 开始，下午 5 点结束。其中分为两部分，第一部分为行测，包含内容跟行测差不多，共 105 题，考试时间 2 点半至 4 点，到点要收行测的试卷。内容部分多了金融常识、英语两部分，这两部分一题是 1 分，其余的都是 0.5 分。整体难度我个人觉得还可以，比国考容易，但是时间也不富裕，到最后也是一顿乱涂，哈哈。

作文题目“行走的力量”，主要写未来发展的，我写的是关于保险的，写的保险未来的发展。

大致就这些东西，考的比较放松。

## 2.23 人保财险江西笔试

本文原发于应届生 BBS，发布时间：2014 年 12 月 14 日

地址：<http://bbs.yingjiesheng.com/thread-1933981-1-1.html>



[关于参加人保财险江西省分公司 2015 年度校园招聘笔试事宜的通知.doc](#) (1.23 MB, 下载次数: 32)



[考生守则（2014 年江西财大校园招聘）.doc](#) (22.5 KB, 下载次数: 8)

首先是网申，网申的时间比较长，从九月持续到了十二月，大家有充足的时间网申。

其次，笔试，没有考行测，作为国企，考了很多政治，不亏是国企啊，牢牢紧扣国家政治方向。有十多道单选题，十多道多选题，五道判断题，三个问答题，两个分析题，一个作文。大题目分别考得内容是：什么是互联网思维？社会主义核心价值观的内容？发展与稳定的关系？谈谈对理想很丰满，现实很骨感的理解？谈谈现在低头族的想法？作文：国务院关于加强发展现代保险服务业的若干意见，就此自拟题目写 1000 字文章。单选和多选和判断都是跟政治及保险相关的题目，楼主对政治和保险不敏感，所以答得很快，乱写的，也就不记得了。对于了解这

方面的人来说，应该还是很简单的。不求进面试，但求攒人品！今年运气太不佳了



## 2.24 总部笔试揭秘

本文原发于应届生 BBS，发布时间：2014 年 1 月 3 日

地址：<http://bbs.yingjiesheng.com/thread-1817167-1-1.html>

时间：2013 年 12 月 21 日（距拿到笔试 offer2 周左右），9:30-12:00，分为行政能力测试（1 个半小时）和作文（1 个小时），中间无休息

类型：纸考，2B 铅笔填涂答题卡

详解:

**【Part 1】**行政能力测试, 90 分钟 106 题, 70 分

题型: 和国考一样, 分为数量关系、数字推理、言语表达、阅读理解、图形推理、逻辑判断、资料分析、常识、金融经济、英语(词汇和一篇阅读理解)

难度: 比国考简单很多, 题面较短, 常识考了现代奥运会项目这种, 金融经济比建行的简单, 英语是六级难度, 但是题量很大

建议: 时间肯定是不够的, 建议数量关系全部蒙, 不要在数学计算上耗费时间, 其他的文字题基本都能很快得出答案不要丢分

**【Part 2】**作文, 1 个小时, 30 分

内容: 围绕“位置”这个话题写一篇不少于 800 字的作文

难度: 一般, 没有材料, 类似高考作文

建议: 复习中公的申论作文题型, 学会结构

## 2.25 笔试经验分享

21 号参加的笔试, 现在分享一下经验.....

总体感觉, 有点难, 准备了一些, 但是都没考到

上午九点半开始考试, 就在清华大学明理楼, 本人是对外经贸大学, 那里考试的都是对外经贸大学的, 呵呵, 贸大专场!

不需要提前打印准考证, 现场签到, 根据姓名找自己的位置。

09: 30-11:00 是行测 100 多道题, 就是一般的行测, 个人感觉比国考稍微简单一点点, 但是唯一不同的是加上了金融基础知识和英语, 我时间根本不够。

英语我记忆中, 一部分是基本的语法和单词, 不难, 但是楼主都忘记了.....还有就是小阅读, 给一小段材料然后下面是几道题。这个考的是英语底子

金融题, 挺基础的, 但是我不是金融专业的, 还是不会.....唉.....

最后我好多题都是直接涂答题卡, 瞎答的

11:00-12:00

是小作文, 是写“位置”的, 不知道当时为啥我一点头绪也没有, 哎.....知道最后一刻才写完, 我觉得如果有思路, 一会就写完了, 也就 800-1000 字, 有点像高考作文, 不难。不过楼主答得实在太差。

如果说经验的话, 那就是一下几点:

- 1、准备要做的就是看看金融知识和英语语法吧, 其他的行测题也无从下手呀
- 2、当天状态一定要调整好, 要不然小作文没有思路
- 3、前面行测题不算简单, 不要耽误过多时间, 可以先做英语和金融知识题

## 2.26 人保笔经

昨天早上考完就想来写下，无奈忘记了登陆密码。。

回正题，地点：广州华工。进入试室有点大学期末考试的感觉，9:30-11:00 综合能力测试，占 70 分，貌似大部分的题目都是 0.5 分一题的。类似国考行测题目类型，但难度比国考的，但是时间依然不够，105 题个人感到很吃力啊，坐我旁边的那个男生做得很快很自信的感觉啊，让我真着急。。英语和资料分析都是乱填的啊没时间啊哭!!! 经济金融保险知识考得不算太难，可惜很多都忘记了。。言语理解的问题都是下面哪句有\没有语病。。还有一部分题是问下面几个事情的可能的发生的顺序，这题目没遇到过。剩下的题还有数学运算，逻辑推理，常识题。。大概记得这么多了。11 点收了答题卡就开始做写作题。题目是以“位置”为主题来写一篇 800 字以上的文章，30 分。高考以后就没写过这样的作文啊，写作生硬了啊。反正总体感觉这笔试算是没戏了，第一次想来写笔经，来攒点小 RP 吧，大家凑合着看呗。

## 2.27 2014 人保财险笔试回忆

今天上午考了人保财险的笔试，回忆一下试题吧，希望能对今后的学弟学妹们有帮助~笔试分为两部分，第一部分是行测+英语，第二部分是写作。

第一部分分值 70 分，一共 105 个题，时间是 90 分钟，主要还是延伸了以往的出题风格，数字推理+运算+语言文字类+逻辑推理+常识类+金融经济保险专业知识题，后面还有英语单选和阅读。专业知识类和英语是每题 1 分，前面的题是每题 0.5 分，楼主感觉时间真的是非常非常紧啊，常识类和专业知识的题目感觉也很变态，连高中学过的地理、历史、物理都考到了，真的是好多知识都不记得了，只能随便选一个。最后连蒙带猜算是把 105 个题目的答题卡涂完了。。。感觉答的很一般吧，之前复习的时事政治没有考到啊。

第二部分写作分值是 30 分，时间是 60 分钟。一篇大作文，说的是每个人生来都有一个“位置”，在任何时间、任何岗位都会有自己的位置。请根据自己的情况，以“位置”为话题，写一篇不少于 800 字的文章。作文的时间还比较充裕，写完之后检查了一下错别字，提前交了试卷。

不知道人保什么时候出笔试成绩啊，真的希望能够进入到这个单位，大家一起加油吧！

## 2.28 山东人保笔经

本人报的是财务岗，在 12 月 18 日的时候收到短信通知，要求 21 号去参加人保财险的笔试。好像是第一次在济南安排考场，在山东协和学院西校区，一个很偏僻的地方。考试时间是 9:30—12:00，一共两个半小时。

**第一部分综合能力，包括行测、金融基础知识以及英语，一共 105 道题，90 分钟完成。分值是 70 分。**

- 1、数字推理：5 个；数学运算：5 个；
  - 2、言语理解：20 个；
  - 3、推理：定义推理 5 个，图形推理 5 个，演绎推理 10 个；
  - 4、常识题 10 个；
  - 5、资料分析两篇，每篇 5 道题，共 10 道题；
- 行测部分共 70 道题

金融基础知识 20 道题

英语单选 10 道题，阅读理解一篇 5 道题，共 15 道题。

好像是英语题、金融基础知识以及资料分析题是每个一分，其余的是每个 0.5 分，不过我也记不清楚了，当时时间太紧张也没来得及看。

说一下楼主记得的题吧

1、数学运算部分，有好几题都是类似于这种的：小明去商店买笔，红笔和黑笔一共买了 66 支，红笔 9 元一支，黑笔 5 元一支。由于买的比较多，商店给予折扣，红笔每支打 85 折，黑笔每支打 8 折。最后实际少付了 18%，问红笔买了多少支。这类题目在公务员行测中考过，考过公务员的同学应该比较熟悉。数字推理部分也是比照行测来的。

2、演绎推理中，有说真话说假话的问题，有 ABCD 是哪国人的问题，基本上就是这种类型，花费了我很多时间。

3、言语理解、常识题以及资料分析都是中规中矩的公务员行测题，就是做不完啊。

4、金融基础知识，我不太懂，不是学这个专业的，但是记得有均衡的题，以及中国人民银行相关的题。

5、英语题就更没时间做了，基本上都是蒙的，单选题里面很多单词我都不认识，阅读理解也没看，就蒙上了。

不得不说一句，我做题从来都是前面优哉游哉，后面使劲蒙啊，悲催！

第二部分是写作文，时间是一个小时，题目是关于“位置”的，感觉与高考题目比较相似。

题目大体是“人从出生那一刻起，就有了自己的位置，直到生命终结时，也有自己的位置。向前看，位置就在后面，向上看，位置就在下面。面对位置，你也学有人生感悟.....”自拟题目，角度自选，不少于 800 字。

## 2.29 2014 中国人保财险校园招聘笔试

上午刚参加完 2014 人保财险的笔试，刚到家，就趁现在记忆深刻点，赶紧给大家分享下吧~~~

先说说整体情况吧，因为之前网申报名通过后，笔试地点只有四个，我在 WH，虽说我不用异地赶考，但是也很同情赶考的同学，后来听说有的同学可以还是在本地考的，但还是对这种中国古老的赶考制度不太赞同吧，毕竟银行笔试现在都可以异地考，人保作为大公司，也应该拿出自己人性化的一面吧。

到达考场后，先看了看笔试人员名单，有好多外地学校的，可能都是报外地公司然后笔试地点选的武汉的吧，学校里面从海归到一二三本都有，当然是一二本的最多，但感觉 985 的还是比较少的。一共三四个教室考试吧，我在的教室名单上大约有七八十个，但最后来的大概最多也就二十来个，可能还是与考试地点的局限有关吧~~~签完到后，随便就坐~~~

考试时间两个半小时，前一个半小时是综合能力测试，后一个小时是作文。综合能力一共 105 道题，测试内容很多很杂，前 5 个就是数字推理，然后是计算啊排序题、图形推理题、逻辑题、资料分析两个、常识也有十道题，还有经济学和金融知识的题目，但是没看见关于保险知识或者人保的题目，最奇葩的是英语题，十几道单选，我愣是没有一个有把握做对，单词大多不认识，还有一篇阅读理解。总的来说行测部分难度比国考稍低，时间是肯定不够的，只看你放弃哪些了~~~我大概有个一二十题放弃了~~~在此要提醒各位的是，不知是我没听见还是怎么的，我以为选择题答题卡 and 作文试卷一起收，可没想到一个半小时到了之后就开始收答题卡，这时我还一个都没涂呢，慌张得不得了，还好监考的美女通融了我一下，让我把答题卡填完了才交的~~~谢谢那位美女了，如果能进人保，一定请她吃饭~~~

作文给了一段材料，题目是关于“位置”的，可能意思是要找准自己的位置吧，很多年不写作文了，好多字都忘了，所以大家准备考试前最好还是练练作文吧~~~我写的很白话文，要求不高，只期待给个及格分吧，时间到了后交卷走人了~~~~


下面是大家问的最多也是我很关心的待遇问题，我也问了人保里面的熟人，别人也说的很含糊，我觉得应该比银行低吧，还是要看职位，看地点吧~~~总之一句话，有的人拼了命想进，可是有的人考了只拿他当做保底，只看你自己怎么看了，我算是前者吧~~~今年春招面试大概在笔试一周后，这次秋招不知道怎么样，大概就这



么多~，之前准备笔试的时候都是看过来人的笔经，现在我也分享出来，也算是为自己积累人品吧~~~大家有问题可以给我留言，我们一起探讨~~~


## 2.30 人保财险北分校园招聘笔试

今天上午的笔试，刚回到学校，趁着还没忘，赶快记下来，造福以后的童鞋，也为自己攒点 RP，LZ

第一次写笔经贴，思路有点混乱，见谅哈~ 

笔试总共 2 个半小时，9:30-12:00，一个半小时的综合能力测试，一个小时写作。

综合能力包括：数字推理 5，数量关系 5；言语理解 20（5 个病句，10 个选词填空，5 个片段阅读）；判断推理 20（事件排序 5，图形推理 5，演绎推理 10）；资料分析 10；常识题 10；经济金融 15（这次没有保险知识，只考了宏观和货银吧），英语 20（10 个单选，多是考察词汇的，5 个英语逻辑题，一篇阅读理解，5 个题）~~~~90 分钟 105 个题还是很紧的，LZ 速度有点慢，有点悲

剧了  最后的金融和英语题分值比较高每题各一分，前面的题都是 0.5 分

写作题是围绕“位置”为主题，写一篇不少于 800 字的作文，LZ 唯一的优势估计就是字比较清秀了吧，但是文采真的一般，觉得写得很幼稚，哎，没办法

不知道能不能过，记住的就只有这些了，欢迎大家补充~~

## 第三章、中国人民财产保险面试资料

### 3.1 人保财险上分二面

本文原发于应届生 BBS，发布时间：2018 年 1 月 17 日

地址：<http://bbs.yingjiesheng.com/thread-2142311-1-1.html>

二面是部门负责人面试，没有自我介绍，会问你一些基本信息，然后就是问实习经历，问的内容很具体，面试时间也是看你跟面试官聊的程度。据说不同部门面试的时间不一样，所以没收到通知的可以再等等！

基本分享，希望对大家有用，也祝大家顺利通过面试。另外有人收到二面结果了麻烦告知一声，谢谢！

### 3.2 上分业务管理岗面经

本文原发于应届生 BBS，发布时间：2017 年 12 月 27 日

地址：<http://bbs.yingjiesheng.com/thread-2140149-1-1.html>

1vs3，面试时间挺短的，十分钟左右吧，面试官人都挺好说话的，先进去让我 1 分钟自我介绍，其实我觉得也没有在计时，面试官都在看 ipad 或者手机，可能上面有简历什么的，自我介绍完就抽卡片，我抽到的是未来规划，还算比较好讲的，可准备一分钟再讲，或者你想到什么说什么也行，说完之后就是根据你的简历问问题，问了我学哪些课啊，然后问了我比较倾向前后中端哪个方面的工作，我说后端，然后又问为什么，又问我能不能做前段（估计就是销售吧）的工作，我委婉说了下有拒绝，因为没有 offer 怂啊，然后就结束了，应该是有二面的

### 3.3 2018 校招人保集团联合招聘面试（上海 一面）

本文原发于应届生 BBS，发布时间：2017 年 12 月 22 日

地址：<http://bbs.yingjiesheng.com/thread-2139482-1-1.html>

今天参加人保财险的一面，希望我的分享对大家有用。

通知早上 8:00 到面试地点，到了后一楼墙上贴了很多纸，上面写着自己的编号和姓名，还有身份证号码，大家要记好自己的编号，面试会根据编号安排，去面试也是要告诉面试官自己的编号。面试名单分两种，一是上海分公司的面试，二是联合面试名单。大家一定要看清楚自己是属于哪一种，两种面试地点不一样。

面试形式是 1 对 3，面试我的是三个姐姐，首先是让我做一分钟的自我介绍，然后是针对我的简历问问题，问的问题都很日常，不难，整个面试氛围也很轻松，每个人的面试时间大概是 10~15 分钟。不过听说有的组会让你自我介绍完后抽题回答，题目大概会有对保险的了解、对人保的了解之类的。

以上的分享希望对你们有帮助，应届生是个有魔力的地方，希望大家都能找到自己满意的工作




### 3.4 人保上分业务管理岗面试

本文原发于应届生 BBS，发布时间：2017 年 12 月 22 日

地址：<http://bbs.yingjiesheng.com/thread-2139450-1-1.html>

个人面，3 个面试官，大概 10 分钟左右时长

先是自我介绍，然后面试官并没有根据自我介绍问什么问题 ，就直接让我在面前的盒子里抽卡片，根据卡

片现场演讲说两三分钟。卡片大概有一整盒，所以你也并不会遇到跟我一个话题 ，我就不透露了，也有没让抽卡的同学，就是问一些问题。

我回答完卡片问题之后，面试官就问我关于业务员的问题 。对的，就是销售 

我说我不想做销售，然后就一直在讨论销售的问题，，，，，，然后就结束了 



我觉得我也没什么希望了，回馈论坛，大家加油！

### 3.5 2018 校招 中国人保财险广东省分公司一面面经 意健险业务管理

本文原发于应届生 BBS，发布时间：2017 年 12 月 13 日

地址：<http://bbs.yingjiesheng.com/thread-2137338-1-1.html>

来回馈论坛啦!!!

**意健险业务管理岗** 我看到学校网上转发他们的公告写的是要硕士及以上，优秀的本科生也可考虑，但是他们自己招聘网上又写的本科及以上 没想到是应届生和几个在职准备跳槽的（社招）一起竞争。。多为医学相关专业，一起竞争的共 8 个人，听说最后可能只要一两个??

觉得自己要跪，权当长点经验，反正至少手里已经有 offer 了哈哈。。。

但是很想知道这个待遇到底如何，哈哈，因为之前人力姐姐说他们待遇是同类公司里很高的了，没有因为待



遇问题导致不签约的- - 你说我就信咩

人保大厦，整栋楼还挺霸气的，等待的时候 HR 把 3 份简历先收走

一面是 HR+意健险老总，进去的时候三个女的，中间那个气场最强肯定是老总了

先自我介绍，老总一直盯着我看。。。哈哈看的我心里发慌

然后老总就问为什么来他们公司，就是谈谈对公司的认识，以及对这个岗位的认识 还问我如果这个岗位需要做销售的话我做不做得来。。

HR 问了家里人的情况，意思就想看我有没有可能长远留在广州发展

还问为什么学了这么久的医还要选择保险公司？既然不喜欢本科专业读研的时候为什么不转专业等等

老总再问我以后有什么规划什么打算，如人生规划、职业规划

然后问我觉得自己做得了什么样的工作

然后老总旁边的一个类似秘书的年轻姐姐根据我的简历上写的一个项目问我具体做了，担任了什么样的角色

HR 再问如果让我去推广一个意健险的产品我会如何去写这个策划，应该考虑哪些方面的问题

最后老总问我自己的抗压能力怎么样

整个过程下来觉得气氛还可以，会有点头，微笑之类的反馈

-----  
HR 说总共三轮面试，一面过了之后，在职人员不需要实习，应届生必须实习 2 周，如果不能尽快实习机会就留给先实习的人了，

会有实习考核，第二轮 HR 面试，第三轮啥部门面忘记了。。最快最快也要一个月出结果。。战线挺长的

## 3.6 上海分公司医学类岗位面经

本文原发于应届生 BBS，发布时间：2017 年 12 月 11 日

地址：<http://bbs.yingjiesheng.com/thread-2136913-1-1.html>

回馈论坛~

今天参加人保医学类岗位核保理赔岗位面试，分享面筋~

我：本科中南大学湘雅医学院药学专业，硕士中科院某所生物医学工程专业  
面试 9 点半，我和一个交大小姐姐一组。现场工作人员和面试官都 hin nice。

面试开始抽取情景题，我和小伙伴分别抽到：

1. 新客户开发——某公司和中国人寿合作十几年，你负责开发新客户，已经跟进 3 个月，这时应该怎么办。
2. 现场协调能力——某地发生重大事故，但是有人没排队靠关系先拿到赔款，现场其他群众对此感到不满，情绪激动。你怎么处理

情景题之后是开放性问答，都有以下问题：

1. 能者多劳，隐藏实力者少干活，你怎么看。
2. 如果你和同学或者同事交流产生了误会，要怎么解决，举例说明
3. 如果碰到性格比较特别的人，怎么解除

以下是小姐姐的问题，根据记忆来写的：

1. 世界上有三种人，创造机会的人，抓住机会的人，既不创造机会也不抓住机会的人，你是哪种？举例说明。
2. 你未来五年的工作规划
3. 忘了。。。

上面都是 HR 提问，然后部门经理也在场，给我和小姐姐都分别都提问了。

对我的问题：1. 你的专业是医学里面比较细分的，能不能胜任这个岗位、

2. 营销人员为了维护客户和自身的利益在和核保岗位通常是对立面的，你要怎么核保使消费者和经理信服。

对小姐姐的问题：1. 你是临床医学专业，为什么想做核保，不去当医生

2. 忘了。。。。

总结：

面试官很 nice，一起参加面试的小姐姐也很优秀。

面试官对我的专业是存在怀疑的，所以我也不知道到能不能进复试啊！

论坛首帖，攒人品，求好运。

祝大家求职顺利！

## 3.7 人保财险北分财务岗初面面经

本文原发于应届生 BBS，发布时间：2017 年 11 月 1 日

地址：<http://bbs.yingjiesheng.com/thread-2124379-1-1.html>

昨天去人保财险北分面试了~之前看应届生都没有什么面经呢，所以来发一下

这是第一次初面，今年据说是先部门初面，通过者 11 月中旬参加总部统一的笔试

面试直接去的财务部，感觉办公环境很好，大家也很友善，给我的感觉不错

初面是差不多 8 个面试官在里面，3 人一组进去，首先就问你们是哪里人= =这次面试好多北京人，，，然后每人分别做自我介绍，然后面试官根据简历和自我介绍问一些问题，问我的的是简历里写的发表的一篇文章，问别人的是实习的事。然后共性的问题有爱好特长呀，人生规划呀，面试官说不要说工作规划就说工作以外的，我猜是比较倾向于北京人的，肯定就要表明自己打算在北京长期发展 blabla

建议：共性的问题比如爱好，对会计的认识，为什么来人保财险，人生规划这些问题可以提前准备



希望对大家有帮助~ 都得理想 offer!

### 3.8 电销专员面试过程

本文原发于应届生 BBS，发布时间：2017 年 7 月 25 日

地址：<http://bbs.yingjiesheng.com/thread-2109331-1-1.html>

面试是总经理和人事部经理一起面试的，就是简单谈谈自己对人保的看法，然后自己的优势，很简单

面试官问的问题：

你对人保的看法，你觉得你是个怎样的人，你为什么来人保，后面就是总经理在那里说了，就一直听，后面就没有什么了

### 3.9 客服面试经验(北京)

本文原发于应届生 BBS，发布时间：2017 年 7 月 25 日

地址：<http://bbs.yingjiesheng.com/thread-2109330-1-1.html>

自我介绍、人力资源问几个问题、包括像为什么选择咱们公司、对以后工作的期望、期望工资多少

面试官问的问题：

为什么选择这家公司、期望工资多少、包括以后对职业的规划有哪些、上班加班你能接受么

### 3.10 中国人保财险信息技术岗面试经验

本文原发于应届生 BBS，发布时间：2017 年 7 月 25 日

地址：<http://bbs.yingjiesheng.com/thread-2109329-1-1.html>

中国人保广东分公司秋季校招，信息技术部，一面，远程电话面试

上午联系我面试，因为我学校在外地，就说要远程面试，加了微信，在上边视频面试。面试官一共 5 个，都是信息技术部门的领导，挺年轻。

分两部分面试，一开始就是技术面，问了 java 基础和 javaEE，软件工程，数据库的知识，没想到会问这么多，根本没有复习准备啊。第二部分是个人发展意向，家人在哪里，为什么来广州，有没有女朋友，想从事开发测试运维等等，我说了运维，不过他们好像更想要开发人员，就问我，如果你从事运维工作，在项目紧凑的情况下，你是否愿意从事一小部分开发工作，我说了愿意。还问了是否愿意实习，什么时候能实习。

面试用的是微信视频聊天，感觉网速问题很大啊，我这边必须找一个网速很好的地方，而且面试时候，声音质量也会有一定问题，双方都可能听不清。感觉不如直接电话。

面试时间一共二十五分钟左右。不过我状态不好，特别困，回答的也不好，应该希望不大。

问说下面面向对象基本思想？

答几个特性说了下。

问你会用什么框架？

答 spring springmvc mybatis

问说下 springmvc 的流程。

答我不会...

问 myBatis 和 Hibernate 的区别。

答没有用过 hibernate，不知道...

### 3.11 中国人保财险文员面筋

本文原发于应届生 BBS，发布时间：2017 年 7 月 25 日

地址：<http://bbs.yingjiesheng.com/thread-2109327-1-1.html>

面试不难，等待的时间较长。

先参加的笔试，随后接到通知 参加面试。中间间隔时间较长，人员分 4 批面试 一批半天，我排在第三批，一个主面试官两个面试官，由人力资源部经理主要提问，就是问了个人情况，哪里毕业的，安排你来做外勤做不做？做单证管理做不做？之类的问。后来是准备的一个抽签桶，里面是固定的问题，拿到问题 来提问。我抽到的是 如何规划你自己的 职业生涯。对职业的期望。

做自我介绍。

### 3.12 面试三轮

本文原发于应届生 BBS，发布时间：2017 年 7 月 25 日

地址：<http://bbs.yingjiesheng.com/thread-2109324-1-1.html>

中国人保财险理赔部法律岗面试，最后被喇了。

第在学校就面了两轮来学校招的，一个人资一个法务副部长，主要是来我们学校招法律岗和稽查岗。法务部长问了很多专业问题，合同风险转移，审合同要注意哪些方面。我是第一个面的所以比较久，后面的同学听说时间比较紧所以都没有问太多。

后来通知我们去广州分公司实习两周，包硬座车票、包住抱吃。我们四个人去实习，三女一男。最后一男一女留下。理赔部和稽查部各一人。两个部门都偏向招男生。因为我们四个里面学侦查学的就一个女生，她在实习过程中表现也还不错，所以就招了。不过稽查部和理赔部的部门老总都有明确表态说希望招男生。

实习两周会涉及人资老总面试，免费体检，还有可能部门老总会面试。然后顺便做点杂七杂八的事。

问若合同中为规定风险转移点，那么风险何时转移，该如何认定？合同定金上线？

答合同金额 20%还是 30%，有点忘了；风险转移回答得不好。

### 3.13 上海人保财险一面

本文原发于应届生 BBS，发布时间：2016 年 1 月 27 日

地址：<http://bbs.yingjiesheng.com/thread-2031229-1-1.html>

今天早上 8:30 就要求到了，现场人力安排很混乱，有现场笔试的也有面试的，两个招聘的名单很乱。我竟然分公司和综合面试都有我的名字。报道的时候只看了分公司的名单，就被划在了笔试里了，可我已经去复旦笔试过了。。。最后拖到了中午才面的试。。。面试很水，一开始自我介绍，三个面试官和随意并没有很认真听得样子，也许对我不感兴趣吧。然后抽题目，抽到了职业规划，并没有准备过。。。一通乱讲。。。报的是业务管理，以为是内勤的岗位，但好像公司要做业务的外勤。。。醉了，面试等待的地方还很冷，总之不是很喜欢公司的氛围。。。面试官一脸严肃无好感

### 3.14 人保寿险面试安徽省分公司

本文原发于应届生 BBS，发布时间：2016 年 1 月 27 日

地址：<http://bbs.yingjiesheng.com/thread-2031214-1-1.html>

第一次发面试经验贴～

26 日下午面的，人力行政岗。据说只有一轮面试，不会有二面了。

多面一，大大的会议室，对面 5 位领导。坐进去之后先自我介绍，领导在看我的简历。

据前一个出来的同学说，领导对着她的简历问了一通，问了实践经历之类的。

结果到我就变成了（把我所能记住的题都罗列出来了）：

1.你遇到最失败的事情是什么？

2.如果让你策划一个亲子马拉松活动，你会怎么做？

3.如果你的工作有好几个月都是十分枯燥单调的话，你会想要怎么创新？

4.你期望的薪酬是多少？

5.你的家庭情况？

6.你大约什么时候能到岗？

7.你为什么想要申请我们这个岗位？

大致能记得的就是这些，如果又想起来的话，会再来补充～

楼主个人认为，像这种多面一的情况，就表现得自然淡定稳重大方一点就好，不要紧张～领导问的这些问题有一些之前可以稍微思考一下～避免临场突然间被问到的时候，脑袋一片空白，大段沉默或者语无伦次或者答得不恰当不合适～仪态比较重要～自信一点～

还有一点，我个人的经验，就是某一些情景题，其实领导是想知道你的应变思维能力，做事能力，我们回答的时候一方面把题的基本内容答出来，另一方面结合自己的优势和特点稍微发散一下，能让领导更了解你的特长和性格之类的。这样就达到问答这个题目的目的啦～

Anyway，希望这个经验对大家有用哦～祝各位好运，希望楼主 offer 多多！！

## 3.15 2016 人保寿险河南面试

本文原发于应届生 BBS，发布时间：2016 年 1 月 21 日

地址：<http://bbs.yingjiesheng.com/thread-2030634-1-1.html>

面得语无伦次，唯一的用处就是给下一届的面试同学提供面试题了～面试是单面，先简单自我介绍，然后就是面试官提问，除了根据简历问的问题，总结一下我自己和其他人被问到的问题：

策划一下回收高年级学生旧书给大一新生的活动，你会怎么做？你认为会遇到什么困难，怎么解决？

你最成功的一件事/你最失败的一件事

公司举办活动要找场地，你作为发起人怎么做？如果想要的场地没预定到，怎么办？

欢迎其他人补充

## 3.16 1 月 16 日山东面试经验

本文原发于应届生 BBS，发布时间：2016 年 1 月 16 日



地址: <http://bbs.yingjiesheng.com/thread-2029742-1-1.html>

因为笔试人保的数学我觉得很难, 都是蒙的。所以觉得没希望了。没想到收到面试通知了~、  
早上早早的就在酒店二楼会议室等待啦~贴出了分组名单~一共五个组~大概也就 200 多人~还有没来的。



我是 46 号很靠后了~所以一直在聊天~旁边小帅哥在我前面~嘻嘻 有个人给我说了大体流程就开始面试啦~  
一开始是两个人一组的叫~到后来都是三个人一起叫的~首先是自我介绍~然后是一纸上 3 道题, 3 选 2



一共五个面试官~2 个女的~并不是很严肃



有点小紧张自我介绍不太流利 三个问题分别是一份工作是本地, 安稳, 但工资低。另一份是经常出差, 辛苦, 工资高, 机会多。你选择哪个, 为什么

第二个是对于网络热点问题, 都很多人热评你是什么观点

第三个是小王有一个方案给副经理看。副经理不同意, 又给总经理看, 总经理同意了, 小王就施行了。小王做的对不对

第三个题我没弄明白意思就没答~然而第二题卡壳了 10 几秒~o(╯^╰)o 唉

最后面试官又问了我的家是哪的。大学里最大的收获是什么~然后就没了~



感觉自己太紧张~说话都不利索啦~

人生第二次面试~

### 3.17 人保健康简单面经

本文原发于应届生 BBS, 发布时间: 2015 年 12 月 27 日

地址: <http://bbs.yingjiesheng.com/thread-2025597-1-1.html>

1212 日上午北大笔试, 1224 日收到面试通知。 简单分享一下 1226 面试过程。携带六份自制简历到达指定地点, 前台递交英语成绩复印件、记住自己的面试编号。在引导处领一张白纸, 写上自己的名字和编号、三折做成名牌, 按分组区域坐下等待传唤。

第一轮为十人无领导小组讨论, 无自我介绍。个人陈述+小组讨论+小组总结, 全程 40mins 左右。结束后全组被引导至另一个房间等候, 按照编号顺序逐个进行第二轮面试。

第二轮为为一对多半结构化面试, 由于时间紧张, 每个人面试的时间很短、3-5mins, 针对简历简单问了几个问题。

整个面试过程等待时间相对较长, 工作人员很友好, 有瓶装水可以自取, 但临近午餐时间的可以考虑带点吃的><

最后祝大家面试顺利~早日拿到理想 offer 好好过年~

### 3.18 人保总部面经, 造福后人

本文原发于应届生 BBS, 发布时间: 2016 年 1 月 9 日

地址: <http://bbs.yingjiesheng.com/thread-2028319-1-1.html>

今天刚参加了 PICC 总部面试，地点在国贸 PICC 总部大楼，大楼真的是高大上，内部环境也很 nice，但是不得不吐槽国贸那边的建筑都长一个样，千篇一律没啥新意。总部一共有 200 左右参加面试，而且是社招和校招放在一起，感觉有些蛋疼，看论坛里说往年也是这样的，真的有点无语，也不知道最后会招多少人，反正都是未知数。记得是 12 月初参加的笔试，一直一个多月了才通知面试，楼主还以为笔试被刷了所以根本没指望来 PICC 面试，所以前几天收到短信还有些诧异，据说他们公司



一向这样效率低下，等面试结果出来都得到三四月份了，也许这就是国企特色吧。

言归正传，面试共分为两个阶段，一个是群面，即无领导小组讨论。群面不用自我介绍，五分钟看题，每人一分钟观点陈述，20 分钟讨论，最后 3 分钟总结，题目这里就不说了因为参考意义不大。群面过程中有两个考官，其中一个会用笔记本记录一些东西，应该就是个人表现之类的，讨论结束后会让每个人选两个本组内表现最好的两个小伙伴并陈述理由，这个阶段他也会进行记录，感觉得票最多的应该可以过吧。最后因为组里有两个社招的，考官就问了他们一些以前工作的事还有为什么来



我们公司之类的。这里再吐槽一下，为什么要把社招和校招混在一起呢（和他们比起来我们没有优势啊）。

再就是专业面试阶段，这个是单面，大概有七八个面试官坐在你对面，其中大概就是两三个会问问题，真的会问道专业问题，比如对 PICC 的认识（听说前几年考过）、保险学相关知识（因为 lz 保险专业）、还问了毕业论文的事情，再就是简历上的实习啊之类的经历。时间很短暂，每个人就五六分钟出来了。因为一个小时一组，每组十个人，所以可能五六分钟也是正常速度。

好啦，面试的大概就是这些，希望为下一届师弟师妹提供参考。这里也为自己攒人品，希望能够过吧，不过看这个情况还是有点困难

### 3.19 人保财险山东分公司面试经验 2015 1.31

本文原发于应届生 BBS，发布时间：2015 年 2 月 2 日

地址: <http://bbs.yingjiesheng.com/thread-1951433-1-1.html>

1 月 31 日，楼主参加了山东人保财险公司的面试，在这里写下点经验，给自己攒攒人品。

首先，面试地点是济南泉城广场南侧的 PICC 大厦（黄金地段），进去之后，在侯考区等待，没有没收手机，面试共分为四组，不同组面试官不一样，每组大概四十多个人吧！第一组是报考济南的，第二、三、四组是报考各地市的，一组有四五个地市，我是第二组的，当时根据身份证号来判定大概报考一个地市的有十个人左右，而且这十个人是连续的（排在后边的地市比较倒霉），我比较幸运，在十几名！等待的过程中，PICC 的领导吧简单介绍了一下公司的情况和面试的注意事项。

其次关于面试题，进去之后，面试官让自我介绍一下，什么都可以说，在回答三道问题，面试题目是一样的，只是不同组面试官不同，（还有一点，因为一组四十多个人，一个人十分钟左右，上午可能面试不完，上午和下午的题目是不一样的）

一、你对人保财险的了解，以及你为什么报考人保财险？

二、你平时用微信做些什么，微信的发展历程对你的启示。

三、如果领导让你做一个项目，你需要一位老同志的配合，但是他对你不感冒，不积极配合你的工作，你该怎么做？（大概是这个意思）

自我介绍加上这三道问题总共不超过十分钟，面试完就出来了！

最后，回答完问题就出来了，面试也没啥感觉，希望最后能够录取吧！

## 3.20 人保北分一面

本文原发于应届生 BBS，发布时间：2015 年 1 月 30 日

地址：<http://bbs.yingjiesheng.com/thread-1950869-1-1.html>

楼主 29 号上午去人保北京分公司一面了。之前扒了好多应届生的帖子，都没有看到北分的面经，第一次写，希望下一届能用得到。

先吐槽一下人保的宣讲会，那叫一个秩序混乱，是我去过最差的一个。招聘流程走的也很慢，9 月底投的简历，1 月才让初面。

再说人保北分的面试。

我觉得这是楼主找工作以来碰到面试官最多的一次，有 16 个面试官，面 6 个学生。同组的有清华、北大、人大、外经贸、央财、还有我这个特别差的学校，基本上都是研究生，

户口大多不是北京的。我觉得应该是北分的各部门总都去了，挑自己想要的人。

面试形式是一个自我介绍，然后会根据自我介绍问问题。所以一定要说好自我介绍，我们组有两个就只做了自我介绍，一个问题都没被问到，，然后就散了。。

我觉得人保还是挺有诚意的，面试官这么多。最起码不会出现报的岗和面试官不是同一部门的情况。。

重点就是自我介绍，保险公司的实习可能会看重一些，，保险专业可能会有一点点优势。。别的就没有了

无论最后能不能去，来感受一下人保的气场也可以了。

### 3.21 人保北分一面+结果

本文原发于应届生 BBS，发布时间：2015 年 1 月 30 日

地址：<http://bbs.yingjiesheng.com/thread-1950927-1-1.html>

首先说一下这面试效率太高了，昨天面试完了，今天就打电话说让去了解了解，而且前后一个支公司一个市公司，受宠若惊啊。

然后说一下面试经过，人保面试是我见过最多面试官的，十几个人坐三排，主要发问的是第一排的各支公司各部门领导，首先自我介绍，

然后领导就他对你感兴趣的方面提问，注意人保领导特别现实，对你不感兴趣，整个面试可能你一个问题都不会被问到，我们组就是只对两个人

轮流提问，其他几个干坐着。相当尴尬。主要就是这么多，祝大家求职成功。

### 3.22 1 月 23 桂分公司面试

本文原发于应届生 BBS，发布时间：2015 年 1 月 23 日

地址：<http://bbs.yingjiesheng.com/thread-1949344-1-1.html>



今天只有医疗岗的面试，一共 29 个人。。LZ 排在第二个 毫无防备。。一共 4 个面试官，两个主面，四五十左右，看起来是大 BOSS 级别

先进去做一段自我介绍，，LZ 背得好好的自我介绍，突然大脑空白卡了十秒钟。。

然后就是问一些问题，几个面试官还挺温和的，有几次还被我弄笑了。。。

嗯，，反正就是平时的时候多想一下面试官大概会问的问题然后自己试着答一下，有点准备



临场的时候不要怯场就可以啦 面试官都知道我们刚出校门，不会刻意刁难的。。

发帖攒人品。。嘻嘻

### 3.23 寿险总部一面

本文原发于应届生 BBS，发布时间：2014 年 12 月 26 日

地址：<http://bbs.yingjiesheng.com/thread-1940857-1-1.html>

本人今天去面了 PICC 寿险总部的计划财务岗。遇到了奇葩问题，不吐不快，不想听吐槽的可以自行绕道。其中一个人问我，如果让我长期做行政岗位，比如人力资源岗，是否可以接受——笔试那天我旁边就坐着几列考人力资源的同学好吗？这个问题你为什么来问我？你难道不是来招财务的？

另一个人问我，如果把你下放到分公司，外地，而且非短期，是长期的下放，是否可以接受——总分公司不是分开招聘的吗？各省市难道不是相互独立招聘的吗？抱歉，我网申笔试都过了，来面试了你告诉我是外地的分公司？明明是总部的财务岗位，又是行政岗，又是分公司，又是外地，这是几个意思？是想试探我的底线吗？还是想消遣我？

不知道有没有人跟我一样，觉得企业问这种问题很没意思。明明知道应聘者心里的答案，还期待我们说出一些婉转的好话。可以坦诚一些吗？

枉为中国保险业老大，没想到跟其他保险公司一样，都是骗子，太让人失望了！

以上。

## 3.24 人保财险武汉分公司面经

本文原发于应届生 BBS，发布时间：2014 年 3 月 18 日

地址：<http://bbs.yingjiesheng.com/thread-1843304-1-1.html>



隔了两天才发面经有点抱歉哈~~

我们是统一去年 12 月 21 日去华科参加的笔试，笔试的内容就是行测加作文儿，提醒一点：专业知识完全没有保险知识！对于保险专业的我来说有点打击啊。。

隔了快 3 个月，就在大家都以为自己没戏了的时候，在面试前 4 天收到了短信了，HR 还很好心地打了电话通知，要我们在 3 月 16 日上午 8 点 30 赶到汉阳的武汉分公司参加面试，初试和复试都在同一天，带上学生证和身份证复印件，记得要带复印件，现场就有同学只带了原件，要去复印还是挺麻烦的。

现场面试的名单由 151 个人，被分成了 13 组，面试被分成两组：半结构化面试和无领导小组。每个组都是错开的，有的组先面无领导的组先面结构化。

我们组由于比较靠后所以到下午才轮到我们的，不过 HR 安排了我们在食堂吃午饭。【我能说一句组织会场秩序 HR



其实是我学长么。。。

下午我们组先进行的半结构化面试，十个 HR 坐在会议桌的一边，有摄像大哥摄像，很正式的感觉。

单个单个人进去面试，首先 2 分钟自我介绍，介绍完了之后，HR 开始根据你的自我介绍提问题，我应聘的是武汉直属营业部的综合岗。

一般人都只问了 2 个问题，HR 问了我 4 个问题，

第一个：（因为我有平安寿险理赔部和销售部的实习经验）所以问我具体做了些什么，然后我如实回答了。

第二个：有没有想去平安产险，我说没有，他问为什么，我说我想去会选行业内最好的。【然后 HR 都笑了，虽然我说的特正经，但是这明显赤裸裸地拍马屁啊，我自己都不好意思了。。

第三个：问我知道我报的部门和工作是做什么的，我说营业部肯定是做业务的，综合岗大概是做基层管理的吧，HR 点了点头，然后又问那你愿不愿意去做业务？我毫不犹豫地回答愿意。【据我学长说做业务也可以调岗的，所

以大家先进去再说~~~

第四个：有个女 HR 问的：你在平安有做过电话销售，那平安的电销热线是多少？然后我就跟 HR 老实说，我们不是电销中心，就是普通的公司电话，所以我不知道，HR 又问那 PICC 的电话是多少，我说 95518，她说她想问的是投保热线，我当时就脑袋一热，心想当时看求职大礼包的时候就瞄了一眼 400 来着的那个号码我以为不会问的。。结果就问了。我只能老实说不记得了，HR 还提示我，最后她放弃引导我了，说很简单的，4001234567，听完我就给跪了，HR 就都笑了，笑得我真的炒鸡不好意思啊！！！！



出来的时候都觉得自己没戏了，想着等下还有无领导都不想参加了 TAT

总结下其他同学的问题吧，大多数都被问到了企业文化方面的，比如：你喜不喜欢我们公司，为什么？你有多了解我们公司？

还有就是问到岗位，为什么选这个岗位？愿不愿意做业务？

还有问专业问题的，有个法学的研究生就被问了农村保险怎么做，他说是因为他自我介绍有说自己做过这方面的项目所以问到了。

blah blah blah

等到快 3 点才叫我们去参加无领导小组，由于我们组只来了 7 个人，另一个组也没来齐，HR 就把我们拼在了一



起 QAQ，我能说当时我就看到了结果吗。。

上午小组面的都是 30 分钟讨论时间，到我们变成了 20 分钟，我都快哭了，肯定又是一场混战。

我们的题目是一个银行由于天气很炎热，空调坏了，结果有个老婆婆等得太久了晕倒了，银行马上进行了简单抢救，由于之前老婆婆有过中风，所以还是昏迷不醒，所以只好送去 120。

银行这边发现老婆婆没带任何手机，只好从客户资料那边找联系方式，之后联系了她儿子，到医院后，由于经理只是急着安抚她儿子没有做太多解释，之后儿子很生气觉得什么都是银行的过错，一气之下发了微博状告银行。微博上一时间大家都站在了客户这边，要声讨银行。

问题就是：如何处理这次微博危机以及客户的问题，请在小组分工解决。

HR 说每个人最多有 2 分钟的发言时间，但是次数不限，5 分钟读题，20 分钟讨论加总结。



读完题，5 分钟没到就有人就迫不及待地开始发言了【我带了手表的好么！！我想计时的的好么！！！



leader 完全就不管这么乱的秩序啊 QAQ 我要哭了，好歹也说请同学们有序发言好么。。

然后就跟菜市场一样，大家没一个有清晰思想，各说各的，抢话的，重复的，leader 每 2 个人发完言就总结一次，

我心里都快疯了好咩 QAQ



我就只好说：想提醒下，HR 说了每个人 2 分钟发言时间，次数不限。有些同学就不那么发言多了。。

不过 leader 还是帮我们总结了大家的思绪，最后终于有一致意见，可是我看到有人一句话都没说，我就着急了，就说我看 3 号同学没有表达自己的意见，不如听听她的想法吧。

3 号同学终于忍不住了说：是的，我一直没说话。

最后总结的时候，是之前提出思路的同学总结的，估计她有点紧张还是怎么的，我们说的要点她都没总结到，leader

就又总结了一遍，完了就开始正式总结。

HR 提了 2 个问题，问 leader：觉得在刚才讨论中小组里遇到最大的困难是什么？问她旁边的同学觉得哪些同学表现最好？

HR 最后问了个很严重的问题：你们知道你们还有哪个要求没回答吗？



然后发现我们忽略了小组分工，简直 ORZ 了。。

总结下其他组的无领导吧，有的是排序题，几个因素里面选出最重要和最不重要的。有的是保险产品营销设计题【这个题简直太对我口味了 QAQ，可惜没这点子。。

\_\_\_\_\_ 我 \_\_\_\_\_ 是 \_\_\_\_\_ 分 \_\_\_\_\_ 割 \_\_\_\_\_ 线

学长跟我说结果要半个月到 1 个月才有，让我保持手机畅通。

blah blah 了这么多还是希望能给下届的同学做个经验吧，不好意思有点变成吐槽贴的意味了~~第一次发帖攒个



人品啦~~~

## 3.25 人保财险武汉 2014 面经

本文原发于应届生 BBS，发布时间：2014 年 3 月 16 日

地址：<http://bbs.yingjiesheng.com/thread-1842652-1-1.html>

经过了漫长的等待，我们这批去年 12 月在华科笔试的童鞋们今天终于来到了汉阳参加武汉的面试。之前发过一个笔经的帖子，今天继续攒人品，有始有终嘛~~~~

我去得挺早，第二个到场的吧，跟第一个童鞋聊了会天，对外经贸的研究僧，随后在墙上看了下分组，一共十二个组，每组 13 个人，总共多少人这个小学老师就教了哈~~~但是最后到场的目测有一百多点吧，几乎全正装，我们那个组有 6 个人没来，有的组到的很齐~~~面试分为两部分，无领导小组讨论和半结构化面试，为了节省时间，穿插进行。

我那组先进行的是无领导小组讨论，一个排序题，列出很多因素，性格热情，办事能力强等等等等，选出一个你认为能让人保持好的人际关系的最重要因素和不重要因素，由于我们这组人数没到齐，感觉大家还是都进行了发言，至于技巧方面，大家可以提前上网搜视频看看准备准备。发言期间有人拍照的~~~

然后进行的是半结构化面试，刚进去的时候我愣住了，一排整齐的面试官出现在面前，还有一台摄像机摄像，面前摆个话筒，着实让我这小屌丝紧张了不少，一分多钟的自我介绍中还出现了头脑断片停顿了几秒，很是尴尬~~~然后就根据自我介绍问了几个问题，问我是为什么报 ZY 岗啊，不报与自己专业相近的岗位啊，如果成立社区网点，愿不愿意下基层之类的几个问题，感觉不难回答，出来之后貌似大家都问到了愿不愿意干销售的问题，也印证了之前有人说过人保现在大量招做业务的传闻。

很庆幸我的两个面试都在上午完成了，有的同学还被安排到下午，不过包盒饭哦，听说菜还不错~~~~

最后走的时候问 HR 说大概一个月之内给通知，就回去等消息吧，有的同学说这次招 50 个，有的说招 20 多个，也不清楚~~~

大概就是这么多了，感觉今天去面试的同学都还挺好的，很愿意交流分享经验，欢迎我写的这个帖子有更多的同学来补充~~~

## 3.26 2014 人保财险安徽省分公司面经

本文原发于应届生 BBS，发布时间：2014 年 2 月 1 日

地址：<http://bbs.yingjiesheng.com/thread-1830183-1-1.html>

2014 年 1 月 27 日下午 1 点半，我参加了人保财险安徽省分公司的面试。自我感觉，被虐得体无完肤。写点面经，鼓励自己，启发后来者。

人保可以进面试，已经大出所望了。这里有必要介绍下楼主情况，本人汉语言文字学专业研究生，对保险行业一无所知。因为今年安徽省校园招聘的岗位只有展业岗，而它的招聘要求也不限制专业，于是就误打误撞地过了两关进面试（我想这和人保招聘时间较迟和许多人弃考有关），这也可能是我和它最后的瓜葛了。

### 一、面试流程及内容

当天下午 1 点 1 刻左右来到面试地点，在会议室等候到 2 点左右开始面试。我的排序比较靠前，很快就轮到了我。虽然一直告诉自己不要紧张，但是走进考场还是怕了。安徽人保的面试是 1 对 4 的形式，四个考官看上去年龄都在 50+，气场非凡，必然是公司管理层，没见过那么大的官儿，优点发憷。

#### 第 1 个问题：自我介绍。

这个我是有准备的，平时也练过。但是当真正面对生人陈述的时候，感觉完全不一样。我觉得自己的介绍稍长了一些，而且主旨内容有些偏差。作为企业，他们真正想要看到的不一定是特别的你，而是对公司有帮助的员工，因此在自我介绍的时候应该突出你特别的经历可以为公司贡献的。

#### 第 2 个问题：对人保财险是否了解？谈谈你对这个岗位的认识。

我是从这个问题开始翻船的，原因就是我并不了解却想要冒充了解。关于这点我确实应该检讨自己，得知进入面试之后我只是随意地浏览了人保的相关信息，并没有深入系统地认识与了解。加之自己本身就是保险行业的门外汉，更加无话可说。如果我坦然承认也还好，关键是为了表现我的诚意，我还强扭着说有所了解。于是，空话套话从我的口中冒出，恶心了自己，更恶心了别人。在谈了自己对展业岗的认识之后，其中一个比较和蔼的 boss 就笑了，我忍不住憨憨地问了一句：是不是太想当然了？他点头，接着说了一大段诸如要看人脸色、吃闭门羹、举步维艰的惨烈情景。我也就接话，自己对基层的艰苦是有心理准备的。

#### 第 3 个问题：有没有参加其他面试？有没有带作品？

这两个问题是相关的，我先答面过一个记者岗，接着那个女 boss 就点头说：我觉得那个比较适合你，你的专业和经历并不是很适合这个岗位（其他 boss 点头称是，我的心一下就凉了，心想那我还在这儿坐着干嘛）。你是学中文的，有没有带作品？我们还有其他岗位可能比较适合你。我没有带作品，自然也就无法接招，再说不是学中文就可以写好文章，我的文笔相当马虎。我现在想想，这个问题其实就跟解释考场压力题“我们觉得你的专业和我们要求不符合”差不多，之前我也想过一些回答办法，比如你们招聘要求就有限制专业，我的知识和能力可以应用到这个岗位……但是，可能因为灰心，那一瞬间没有想到，

接下来呢……接下来就没问题了，于是出现了面试中最尴尬的场面：你没问题我没解释，彼此无话可说，长久的沉默。我的心中只回想着一个词：OVER。

### 二、面试建议

#### 1. 着装应当正式。

我在候考室就发现除了我之外的所有面试者一律西服外套，无比正式。而我身穿粉红色的呢子外套，脚蹬毛毛靴，显得相当幼稚与轻率。其实着装问题我也考虑过，但最终因为怕冷、觉得无所谓等诸多原因没有选择穿正装。当我看到其他同学英姿飒爽的风采时，我只想说一句：我妈叫我出来打酱油的。因此，参加面试，尤其是金融行业的面试，“衣装”是应该的，所谓“输人不输阵”，最好不要因为你的随意而败下阵来。

#### 2. 心态一定要平和



考官的经验是丰富的，眼光是锐利的，因此我在与他们交流的时候有一种“敌人在暗我在明”的感觉。尤其当你在情感丰沛地自我表达时，考官可能面无表情、一本正经，这时就特别让人无助与胆怯。归根到底，还是因为自己锻炼不够，素质不硬。面对这种情况，没有别的出路，只能自信、只有平和。想一想无论结果如何，这都只是一场经过，又有什么好怕的呢？

### 3. 事先了解企业情况及自己应聘的岗位

企业和政府事业单位不同，他们更加关注你对公司是否有帮助、有贡献，加之每个企业都有自己独特的业务领域和文化精神，因此深入了解应聘企业，思考自己对企业的价值就显得相当重要。建议应聘者系统地了解企业业务和自己应聘岗位的职责范围，并思考整理出几条如何应用自己的知识能力贡献企业的内容，就不会在问到相关内容时无话可说。

### 4. 坦诚比虚伪的真诚更重要

我之所有发慌的一个重要原因就在于我认为自己说了谎（没办法，天生正直），很虚伪。人，尤其是我们刚出校门的大学生，绝对不是无所不知、无所不能的。对于你不了解、不擅长的领域，应当坦然承认自己的无知，勇于并乐于接受别人的指教。这并不是一件丢脸的事情，反而可以展现你的诚实与上进。

总体来说，因为我的面试时间不长，所以以上谈的这些想法可能都不全面。归结起来就是：准备要充分，心态要平和，态度要坦诚。还在上应届生论坛的同学们，内心都是无比煎熬的，尤其是这个点还没有找到工作的。我也是。面对未知，会忐忑会害怕，但是我想终有一天会尘埃落定。“冬天已经到了，春天还会远吗？”是一句亘古不变的真理，只要你不怕丢脸，不怕失败，持之以恒地坚定努力，我们都会抵达未来。祝大家早日成功。共勉！

## 3.27 河北保定面试经验

本文原发于应届生 BBS，发布时间：2014 年 1 月 22 日

地址：<http://bbs.yingjiesheng.com/thread-1828070-1-1.html>

参加面试 86 人，这里要吐槽一下 picc 的管理方式，86 个人即使每人两分钟也有 172 分钟的时间，事实是八点半开始，进程非常慢，然而到 11 点 45 的时候才通知 54 号之后的先回去，下午两点再来，让我说什么好。

下面说说面试，粗略看了一眼，桌子左右两边加起来大概十一二个考官，自我介绍完了马上就有人问我愿不愿意做销售...我要是做销售 我干嘛来你这儿？

第二个问题更坑，我专业是土木工程，她问我你的专业跟保险什么关系也没有，让我说什么好，你招聘的时候明确写着，理赔中心案件处理，专业要求：土木工程、工程造价。现在你跟我说这个...

接着又问了跟专业相关的问题，后来又问我挂了几科...

最后问我，可以去县里的支公司吗，我不想去，但是也不想来这公司了，说了个可以我就出来了

## 3.28 总部面经

本文原发于应届生 BBS，发布时间：2014 年 1 月 20 日

地址：<http://bbs.yingjiesheng.com/thread-1826965-1-1.html>

把 18,19 号人保财险面试情况跟大家分享一下吧！这次在职和应届的是放在一起面的，我是在职的，和应届的同学们在一起感觉完全没有优势，只能感叹年轻就是好啊~

18 号是专业面试，单面，先进行自我介绍，然后考官提一些面试常规问题，问我的问题有为什么离职，如果薪水不如以前高怎么办，和别人比有什么优势，以前工作中的亮点等等。我答的很一般，比较啰嗦缺乏条理，而且有

的题没答到点上。我的岗位没问太多专业问题，但据说有的岗位问了很多专业相关问题。

19号是综合面试，群面，无领导小组讨论形式，讨论完了之后考官又问了每个人一些问题，对于应届生问的主要是目前的 offer 情况，为什么来 picc 等，对在职的提问主要还是集中在离职原因。

个人感觉专面和综面的区别在于专面是由你所应聘部门的人来做考官，综面可能是人力部的人来面，个人猜测而已。

大概情况就这样，也欢迎其他同学进一步分享

## 3.29 人保财险总部面试

本文原发于应届生 BBS，发布时间：2014 年 1 月 20 日

地址：<http://bbs.yingjiesheng.com/thread-1827217-1-1.html>

财险是年前的最后一次面试了，接下来就要回家了，所以还是写个帖子纪念一下。

18 日是专业面试，19 日是综合面试，都在国贸的 PICC 大厦。

LZ 报的是公共关系岗，但是不是公关专业的。

专业面试一共五位考官吧，是单面。首先做了自我介绍，接着考官给了一句中文，让翻译。然后就是针对你的个人简历来提问，考官都挺友好的，整个过程都比较顺利。

综合面试就是无领导，一组 10 个人，只有一位考官。无领导之后，是这个考官一个一个提问。感觉群面应该就是一个多小时吧。

恩，基本就是这样了~现在祈祷中，希望可以在年前收到通知~祝福大家！

## 3.30 2014 人保总部 面经

本文原发于应届生 BBS，发布时间：2014 年 1 月 18 日

地址：<http://bbs.yingjiesheng.com/thread-1826663-1-1.html>

昨天看到有人发帖子询问今天面试形式。

我本来今天面试完了之后有上来回复的，可是应届生怎么都不给审核通过，无奈。。。。

今天到达高大上的人保大楼之后，签到，并上交自己的相关材料，签到之后拿到自己的名牌，等候。

时间到了之后，有 HR 通知我们可以去自己的楼层了，所有人根据自己的组别去自己应该去的楼层等候。

面试形式是单面，我们那组是 5 个面试官，每个人 5-6 分钟，做一个自我介绍，再问几个问题。对所报岗位的认识应该都是比较常规的问题吧。

我的面试很快，自己觉得表现一般，特别紧张。

明天大家继续加油。

祝大家好运！

### 3.31 分享下我的人保财险总部面试

群面

群面是无领导小组讨论，志愿者团队的需要，排序凝聚者、实干家、智多星、探索者和探索者在内的先后顺序，先个人陈述观点，后是经过小组讨论形成统一意见

。。单面时。。。。

考官 1: 1.为啥选择保险业呀? 2.对人保应聘的这个险种有啥认识呀

考官 2: 1.你平时都六点之前起床,为什么起这么早都干什么呀? 2.老家是 ZJ 哪里的呀,说话怎么没口音呀。。。。

考官 3: 1.你自己作词作曲,那你最喜欢哪位歌手?(囧) 2.对某音乐制作人有什么看法?

考官 4: 1.问了一个专业词汇怎么说, lz 答对了 2.问 lz 一个指数,忘得死死的,考官提醒我说。。波罗的海。。。。lz 当时没反应过来,后来才知道是波罗的海指数。

考官 5: 1.父母是做什么的呀 2.是不是独生子女呀 3.女朋友哪里的呀。。

考官 6: 1.群面时推荐你做最后的报告者,为啥你让给其他人了。。。。。。

考官问的我晕头转向的,准备好的很多东西都没问到,问到的都是以前没想过的。。。。求人品,希望对大家有用。。。

### 3.32 人保财险山东分公司——财务岗面试

好像其他地方人保都面试结束了吧。那写来留给下一届的童鞋看看吧,全是教训,希望大家以后注意。

山东分公司面试分成了四个组,人力、财务、医学,还有一个组不知道是什么岗位了。四个小组不同的教室,分别由各部门高管同时进行面试。

面试的形式比较严格和正规,起码看上去是这样的。财务的评委是八个人,旁边还有一个书记员。首先第一轮是自我介绍,很简略。之后,在桌子上三张纸分别写着三道题,十分钟之内一一作答即可。要回答的问题据说不是完全相同。形式有些像公务员的结构化面试。

候考室和财务的面试室不在一层楼,报考人员没听到念自己名字时,不能去面试的教室,所以面试前基本打听不到要回答的问题。

下面说说面试时的三道题吧: 1.请列举出财务管理目标相关的代表性理论,并就其一进行详细阐述 2.谈谈你对预算的认识,并说出预算的几种方法,并就一种进行详细阐述。

3. “谁人背后不议人,谁人背后无人议”,请谈谈对这句话的认识。

悲催的就是,前两道专业题目,我一道也没答出来,预算的方法在最后抬屁股走人的时候想起来,那也晚了。现在想想仍旧觉得想挖个地洞丢死算了。

教训就是,同学参加过大连人保的面试,面试形式和山东相同,她的面试题目是:你的人生信条是什么,并详细阐述。由此可见,省级的大型招聘,人保搞得比较正规,建议大家当考公务员一样练练。再就是多关注一下

管理学的知识，就我的面试题目来看，是一道理论题，一道实务题。

建议大家要穿正装，因为大多数人都穿，再就是保险业嘛~工作人员穿的也比较正式，你好歹也得看着有那个模样。我倒是穿的挺正式，一开始进去评委表情都挺认真听得，但是两道题没答出来之后，大多数评委就显得不耐烦了。。。囧，所以大家还是多准备一下比较好。

祝你们好运！

### 3.33 人保面经

今天 PICC 总部都面试一天了，竟然没人发面经？为了明天面试的筒子着想，我来发吧。PICC 的面试还是很不错的，群面+单面。首先，到地下一层吧（应给是，LZ 有点路痴）报道，然后就会被分配到不同楼层。上楼后现在茶水间等一下，大家这时候可以互相交流一下。群面，我们组的案例是对于一个凉茶的营销策划，从市场定位、包装、销售渠道等方面来策划，然后说一个广告语，我们组的气氛比较 PEACE，大家畅所欲言，效果不错。之后 HR 针对几个人问一个问题，比如为什么推选他做陈述者啊，你认为你刚才表现在怎么样啊之类的。单面就还是这些面试官，一个个进去，会针对你的简历问一些问题，也可能问你给刚才群面打几分，那个同学表现最好之类的。

这就是今天下午的面经了，上午的我不知道，当时 LZ 在家纠结刷新的时候，没有看到上午的面经，心里那个郁闷啊，所以为明天的同学发发面经了。

祝大家好运，也希望自己能拿到 OFFER，因为真的很喜欢这家公司。

### 3.34 人保的工资待遇已经面谈过了

今天我的同学社招（非网申），经过多轮面试笔试，今天去人保电子商务中心去面谈了待遇等相关问题，今天也真诚滴透漏给各位：签电子商务中心合同（非总部版合同），电子商务中心解释说“电子商务中心合同”就是“总部版合同”一种。有意思~~~

人保有固定薪酬体系，直接对号入座，如三年工作经验、硕士研究生等条件大概 4500/月，试用期 6 个月，工资八折，6 个月后过后转正。其他福利待遇折合每月 1000/元，有年终奖金，住房公积金各担 12%、五险一金。其他的也没来得及追问。要拉我过去，貌似过去后收入至少要减半了。

现透漏着个信息目的——其他同学的合同形式与待遇，也好做个比较，做到心中有数啊。你们也不妨透漏下，尤其是各位刚毕业了解事情较有几年公司工作经验的少，所以呼吁做到应届生论坛是我们自己的论坛，要为之我们自己服务~~

祝各位好运、周末愉快~~

### 3.35 山东人保面试

今天参加了人保的面试，早上出发的时候下起了雨，还有点堵车。到了行政学院培训中心（面试地点）的时候就接近八点了，还好没有迟到。按分组排号情况，10 点半左右轮到我面试。面试流程是这样的，1.自我介绍（3 至 5 分钟）。2.结构化面试。两道题目，所有人面试题目都相同。第一题是：有两条路，主干道比较平坦，但是有点堵。支路路不好走，但是畅通。怎么理解这种情况，并举出生活中类似的例子。第二题是：刚入职，会被其他

人安排做一些分外的琐碎的工作，而且自己做得不好，有时会受到领导的批评。如果是你该怎么做？3.根据不同人，可能会问个问题。有的也不问。

面完以后就回学校了，回来了一想：也没问下啥时候出面试结果。不知道别的同学有知道的吗？可以跟大家一起分享下。还有，今天的面试应该就这一个部分吧，单面完了没让再留下还有什么事情吧，当时走的急也没注意。大家说一下你们遇到的情况吧。

### 3.36 16 号支公司面试

- 1、首先这个合同是和上海分公司签的，这个可以放心了。
- 2、我面的支公司是做公司业务，这样，不会叫你去拉个人保单。
- 3、待遇的话，貌似是 4K 还不到点之类，我觉得这个只是基本工资+奖金，其它福利没算进去。我咨询了一个在保险行业做的朋友，综合他的意见，我发表下看法和已知信息：

- 1、业内来说，人财保险是上海排前三的，业务来说，2010 年。属于保险行业的较好者。
- 2、如果是招的公司业务的话，公司和大客户跟一般意义拉保单有区别，这个偏向客户管理和开发、维护，而不是纯销售。
- 3、人财保险属于国企，有很多客户是规定要在它那里参保的。
- 4、同样，由于是国企，它的稳定性比较好，但是这个以后发展的跳跃性和空间可能相对小一点。
- 5、人财保险开的工资有点偏低（这个只是大概，可能相关福利可以补足这个缺陷）。

综合以上，客观说，我觉得这工作比较适合上海人吧（我不是，有点犹豫），稳定、起步薪水少也是可以接受，还有就是你要有打算做这个行业，不然进去做了没意思的。

### 3.37 江苏人保面经

很常规的问题

自我介绍 对人保有什么了解 对所报职位有什么了解 期望工资 对工作地点有要求吗 性格是什么样的 有女朋友没。。。。主要就这些吧 不到 20 分钟

简历上的实习经历 项目经历都没问~~

说来真惭愧 江苏人保居然是我的处女面

12 月份之前一直准备公考 没怎么投简历 考完感觉发挥不太好 就狂投简历 发现很多网申已经结束 错过了不少机会

这些问题都比较简单吧 但是最近去宁波笔试 还有论文要抽盲审 心里很烦 也没怎么准备 所以面试的时候想到什么就说什么 语言组织还是比较有问题的

报的职位了解下可能与我专业也不太相符 并且听说一般本科生就可以 感觉晋级的希望不大

算了 不想了 认真总结 能有提高就可以

明天抽论文盲审 上天保佑~~~

## 第四章、中国人民财产保险求职综合经验

### 4.1 人保寿险职能类岗位一面+二面

本文原发于应届生 BBS，发布时间：2019 年 1 月 11 日

地址：<http://bbs.yingjiesheng.com/thread-2192052-1-1.html>

全网基本上没找到人保寿往年的面经，决定写一个攒 rp

今年貌似人保是集团统一招聘，笔试也应该是一套题吧 前面也有同学写过 行测+英语+申论

寿险一二面是紧接着进行的，中间不刷人，面一面的时候会告诉你二面的时间，也可以跟人力说进行调整，还是挺好的。和别的公司很不同的是，不是分岗位，而是分大类进行面试的，像比如财务管理、人力、风险管理岗是一起面的，统一归为综合职能类

一面形式是无领导小组

二面形式是多对一结构化，情景问题+开放问题+领导们针对简历的若干问题。二面感觉还挺严肃的，不同于之前面的很多其他单位是聊天式的感觉，这里有点像公务员面试，时间掐的很紧

给后面同学的建议是还是要多了解一些公司和行业的知识。

面到现在感觉其实有很多人已经拿到满意的 offer 不来了.....希望自己也能尽快拿到喜欢的 offer 吧！求好运

### 4.2 财险总部专业笔试面试经验

本文原发于应届生 BBS，发布时间：2017 年 7 月 25 日

地址：<http://bbs.yingjiesheng.com/thread-2109328-1-1.html>

总部的非技术类岗位面试的那一批：12 月中旬网申，非常正规和复杂，里面还要求有学信网学籍验证，可能偏公务员类型。然后在 12.20 左右收到笔试通知，12.28 在人大笔试，名单有 140 人，但是大约到场只有 90 人，两个半小时，中间不休息，分为行测和申论，不是很难。然后在 1.5 号收到短信可以面试，1.11 收到具体的面试分组和签到时间，等到 14 号到达人保大厦专业面试的时候发现人真的好多，分了 5 个大组，一个大组的名单大约在 60 人左右，可能是之前 12.3 号考试的人也一起来面试了。专业面试单面，面试考官大约 8 个人的样子，但是真正讲话的只有三四个人，其他人可能全程都不会抬头看你。先自我介绍，然后问你对应聘岗位的认识，以及某某保险业务的认识，还有简历上的问题，比如老家在哪里，是不是独生子女，你的本科专业以及硕士研究方向和毕业论文，然后还有爱好以及你的学生干部任职经历，不会问及很刁钻的问题，面试前看的很多课件都没有用上（因为我是非金融类专业，所以苦补了一下保险学课件），全程总共 6 分钟左右，面完就走了，专业面试当天晚上会根据参加面试的人数到场情况确定第二天的综合面试，估计是无领导小组之类的，希望自己能够好运。

该岗位认识 该岗位保险业务的认识

## 4.3 人保财险 2015 年省级精算人员招聘，笔试+面试经历！

本文原发于应届生 BBS，发布时间：2017 年 7 月 25 日

地址：<http://bbs.yingjiesheng.com/thread-2109333-1-1.html>

笔试面试都结束了，写个经历吧。

笔试考的全是专业题，非寿险精算的东西，也有一部分实务，2 小时，单选，也有多选，还有 3 道综合分析题，选择考了一些统计知识个基本风险概念，计算涉及到流量三角形，平行四边形法则等，具体记不清了，3 道分析考了未到期责任准备金的计算，时间维度赔付率的计算公式有哪几种，损失走廊对再保险公司赔付率的影响。

（lz 表示真的是第一次听说损失走廊这个名词，哎，要是笔试答单位数的分数，会不会被人保永远地封杀啊，好担心啊.....）

面试:面试是单面，但不是一对一，而是多对一，至少有 7, 8 个面试官吧（太紧张了，没数多少个面试官，反正对面坐一排.....）先自我介绍，然后正中间的面试官貌似是精算部的，问你喜欢定价还是准备金（分公司，lz 当然得说喜欢准备金了），然后会问一些专业知识；然后其他的面试官会根据简历提一些问题，再问问家庭情况，家是哪里的啊，为什么投这个省的省分啊（当然是想回家了）。最后，lz 被问了一个比较奇怪的问题，说如果要你了，你的编制在精算部，但是让你做的工作和精算没有关系，你接受吗？？lz 真的不知道问这个问题的目的在于什么，当时就不知道怎么回答了.....

另外，请其他面试的童鞋也分享一下吧，貌似面试问题每个人不一样哦~

## 4.4 2016 年 1 月 27 日人保财险上分 笔试+面试

本文原发于应届生 BBS，发布时间：2016 年 1 月 29 日

地址：<http://bbs.yingjiesheng.com/thread-2031570-1-1.html>

8:30 到公司大厦，人非常多，大家都看了自己的序号，结果有些人的名字不在列表里。

HR 让 12 月份已经在复旦笔试过的先上楼面试，剩下的再分批次面试和笔试。一句话，感觉管理非常混乱。

笔试题目大概如下：

15 道行测选择题，难度相对比较简单。有几道关于道德礼仪的题目几乎是常识性的；计算的稍微有难度，或者说时间来不及；两道图形题。

叠方块看样子的那道，我撕了卷子的一角自己叠了个方块看，如果坐旁边的同学记得看到一个妹子撕卷子折方块，嗯，那就是我。

两道英语翻译，各五分，很简单。

申论题目：

推延退休年龄的政策已经逐步落实，会造成很多人领不到保险什么的。在这方面本该大有作为的商业保险，

却因为传统理念等问题无法被很多人接受。  
然后，保险要研究市场，要创新产品。  
上面这是材料，你根据这个写 800 字。

---

我们这批上去面试，19 楼，轮到我们的时快到饭点了，面试官应该不太有耐心。因为同学们出来都很快，像麦当劳卖汉堡似的，一个一个。  
五个面试官，有一个人没来，中间那个领导状的和蔼可亲，右边的姐姐点头笑眯眯，左边两个男人冷冰冰。大体就是做个自我介绍，然后随机抽到题问你，比如：你对公司有什么了解？你对保险知道些什么？  
面试完之后，有的同学会被问道：“你愿意做销售吗？”  
大多数同学投的都是业务管理岗吧。

往后年份里投人保的同学，记得穿上正装。  
倒是没有规定啦。  
但是大家都穿你不穿，尴尬症要犯了。

面试完，吃饭去。  
嗯，还蛮好玩的啦。

## 4.5 人保辽宁 2016 一面、二面、笔试

本文原发于应届生 BBS，发布时间：2015 年 12 月 21 日  
地址：<http://bbs.yingjiesheng.com/thread-2023827-1-1.html>

12 月 6 号在锦州面试的一面，社招跟校招一起，四个面试官，6 个人一块进，轮流做自我介绍，然后面试官问问题，谁想好了谁回答；12 月 17 号在沈阳面试的二面，二面三个面试官，六个人一起进，跟一面形式一样。不一样的地方是我们六个人，每两个人一个职位，1、2 号面出单岗；3、4 号面精算，5、6 号面企划，每个岗位均要一个人，提醒一下，面试时注意礼仪，楼主因为第一次去沈阳，穿着单件去的，冻得发抖，在面试时虽然坐的笔直，但是一直在搓手，就被面试官提醒了，提醒我



注意礼仪，不要一直动小手。18 号下午笔试，笔试内容为行测，没有性格测评，没有计算跟资料分析，所以在规定时间内能够做完题。

发个辽宁贴，攒 rp，希望能够找到自己心满意足的工作。



## 4.6 在 PICC 工作了一段时间了，回馈 YJS

本文原发于应届生 BBS，发布时间：2015 年 8 月 19 日

地址：<http://bbs.yingjiesheng.com/thread-1976935-1-1.html>

回头看看，入司已经四个月了，偶尔回 YJS 论坛看看本版帖子，发现 PICC 板块还是介绍的人不多。想当初，还在校招的时候，常来看帖子，非常非常感谢 PICC 板块的几个帖子，如 <http://bbs.yingjiesheng.com/thread-1669665-1-1.html>

为了回馈大家，写一篇我入司后小小的感受吧，希望能对你们有用。也希望你们更能了解保险公司工作的真实样貌。

说实话和我自己想象的不太一样呢，我目前在的是东部一家省级分公司，希望你们可以参考看看。

先说说我自己，本人 211 本科，会计专业，硕士学的管理专业。研究生留学回来以后，本来一心想去四大。在某家已经走到 PAR 面了，也找关系问了绝对没问题的情况下，被刷掉了。。。当时以为自己没问题，把手上的一个 offer 也拒了。当时知道自己被刷了以后真是万念俱灰，感觉真实一场空。

那时候已经 12 月了，于是着着急急地把 yjs 上面金融、会计相关的岗位又投了一遍。看到 PICC 某家东部沿海城市省分公司有招财务会计岗位的时候，我就投了。半个月之后收到了面试（部门老总+HR 面），面试过后就试岗（为期一个月，须考核）。其中都很顺利，我就不赘述了。最后签完合同之后，感觉自己心里石头也落地了，感觉自己不再是无业游民了。我签的是地版合同，一定知道有人会问这个，后面会详细说哦。

说起想去四大，是我的一个情结。一直都觉得，四大是个很好的培养优秀人才的平台。从大学起就想进入这个平台，学习更多的东西，认识优秀的同事，也能作为一个很好的跳板。但我妈妈是有点反对的，主要是因为加班，工作比较辛苦，经常要出差等。所以我进了 PICC，最高兴的是我妈。。。

PICC is another story...

作为亚洲最大的财产险公司、世界五百强（集团哈），国有控股、央企，PICC 的实力是不容小觑的。首先 PICC 一般指的是中国人民财产保险股份有限公司，准确一点来说是 PICC P&C，是中国人民保险集团(PICC Group)的主要子公司和标志性主业，也就是人保财险。除了人保财险，集团还有别的子公司，如人保健康、人保人寿等等等等。。我去的是人保财险 38 家省分公司的其中一家。目前部门是财务会计部。

说说合同问题，当时我看好多人都说省分应该是签总版合同，但我们这家一进来最好的也就是地版了，211，985 本科还有硕士可以直接签地版合同，其他的都只能签劳务派遣（两年左右可以内部考试转地版）。地版转总版需要再过个 2-5 年有机会。但我觉得合同没关系，反正地版也是正式员工，好好工作也就几年就可以转总版了。。。 （心可真大）

说说公司的氛围，其实还挺好的。首先，你们是不是以为每个员工都要卖保险？一人做保险，全家不要脸？NONONO，我跟你们保证，东部沿海以及效益好的几个省分，内部职能部门，比如人力部、法律部、财会部、理赔部、信息技术部等部门的人，是不需要卖任何保险的，没有任何业绩压力。当然你想卖，公司也是同意的，也是会把佣金打给你的。但是，我们这种和专业销售人员比起来，算什么啊，公司指望你卖那一两份车险吗？至于内陆或者一些效益不好的，我不敢保证要不要。。。还有经营单位的我也不敢保证。。但是职能部门是肯定不要的。财产险公司不同于寿险公司，我们经营的主要是车险、货运险、责任险、工程险等，这种业务并不是个人做展业就能达成的，一般都是团队做哈~

第二，员工发展。每年新员工都要去南昌参加培训哦，南昌有个 PICC 的学校作为每年新员工的培训基地。如果你特别优秀的话，公司每年也有不少北京、海口的培训会派你去。公司很注重学习，还有企业文化建设，活动多的我都忙不过来。其实 PICC 虽然是央企，但是呢，股份制改革之后，公司的建设、制度都有慢慢转型，当然一些国企作风还是难免。

第三，最后说说薪酬待遇什么的。知道大家最关心这个了。我不好说具体数字。

总之还不错吧，正式员工，五险一金，研究生补贴，饭补车补，还有商业保险，过节补贴，过节礼物都是非常正规的。

在保险行业，人保算不错的了，浙江分公司新员工据说第一年 6-8 万。

有什么我再慢慢补充，职能部门的话，招聘的话还是倾向于 211 以上的学校。。恩就是这样，谢谢大家！

## 4.7 PICC 成都开发中心

本文原发于应届生 BBS，发布时间：2015 年 3 月 19 日

地址：<http://bbs.yingjiesheng.com/thread-1956639-1-1.html>

近况：

学长 A 所述：

据在里面的师姐介绍，工作内容和环境非常 nice，现在的待遇是北京的 7.5 折，大概税后能到 13w 左右。性价比也不错，而且后面待遇还有提高到空间。办公地点就在天府广场人保大厦。

学长 B 所述：

picc 财险分北京成都广州三个中心，目前总共大概 400 人，主体在北京，成早才成立一两年规模目前 30+。工作强度的话我只知道北京的师兄每天朝九晚五非常 happy。未来大概是三年之后正常情况会升一级，待遇当然也会有一定的提升。再往后就看自己啦。福利比较不错工资奖金如前 A 所述。但是最近有传闻说降薪，不知真假。

笔试面试情况:

学长 A 经验:

PICC 我并没有参加统一的招聘,是在论坛上走的内推。在面试建行的第二天完成了附加的笔试和面试。笔试内容分为专业笔试和行测。专业笔试主要以语言和数据库为主。行测没什么特别的,最后有个小作文。今年笔试几乎没有刷人。笔试完第二天就面试,面试只有一轮,技术方面主要问了简历上的东西,还有笔试数据库相关的东西和自己想做的东西,其他就是为什么会来成都,是否会选择 PICC。整个面试还是很轻松的,面试形式为多对一,面试结束其实就有感觉会给 offer,不过后面在建行和 PICC 中选了建行。

学长 B 经验:

笔试面试:我首先参加了全国统一笔试,就在北邮教三笔的,手写。内容行测和作文。行测一如既往的时间紧,作文类似于高考作文。。后来又参加了内推的加试,情况跟 A 学长说的一样。面试通过率不低,但是并不是面了就有 offer,有同学被刷了。

## 4.8 人保上分笔试加面试

本文原发于应届生 BBS, 发布时间: 2015 年 2 月 4 日

地址: <http://bbs.yingjiesheng.com/thread-1951803-1-1.html>

露珠 1 月份投的简历, 1 月底收到短信是【邀请您参加人保财险上海分公司招聘面试笔试, 带好身份证和笔】, 然后又电话确认是否去面试。

短信是让 8 点 30 到, 露珠 8 点到了略早。。进去之后在大厅坐着, 墙上贴了面试人员的名单, 要求记住自己的序号。HR 来了之后大家全部到多功能厅坐着等, 然后就是签到。

签到之后 HR 会报序号, 一批人先笔试, 一批人先面试。

先说下笔试情况, 20 题的性格测试, 还有行测为 15 道选择题 30 分【涉及到数量关系, 图形规律, 常识, 逻辑判断, 没有保险知识考察】加 2 道英译中 10 分【每道大概 3, 4 句中文翻下来】加申论 800 字 40 分【露珠的题是给了一段 APEC 蓝的材料写议论文】, 总体难度还好, 时间可能要抓紧否则申论来不及写。

笔试完之后露珠等面试, 3 个面试场地, HR 会 5 个一喊到某某场地。到了会议室外面就按顺序等着, 一个一个进去 3 对 1 面, 露珠遇到的是 1 男 2 女面。首先 1 分钟自我介绍, 自我介绍的时候 HR 貌似在看简历。然后 HR 会问你一些问题, 露珠被问到的是自我介绍里面的内容。然后就是抽题卡, 露珠抽到【你对我们公司有什么了解】, 就简单说了下亚洲最大非寿险之类的, HR 觉得我说得不太够。有童鞋抽到的是【评估你所处的环境】【成功什么的】, 反正题目很广也很开放。最后问露珠薪酬期望, 说可能会达不到, 然后薪酬和公司平台怎么选。总体来说面试还是很好沟通的。

笔试和面试结束就可以直接走人了, 结果是春节之后出来~

攒人品啦~

## 4.9 中国人保广州分公司笔试+面试

本文原发于应届生 BBS, 发布时间: 2014 年 11 月 13 日

地址: <http://bbs.yingjiesheng.com/thread-1910216-1-1.html>

知道人保被刷后，决定写第一份分享。1. 申请

中国人保是我在听师兄介绍之后才去申请的（之前只一心想进中国人寿）。先是申请了广东的二线城市，挑了个无专业限制的（LZ 文科生一枚）。后来看到 PICC 在中大有宣讲会，就决定去看看了。宣讲会才知道有现场简



历投递和简单面试，顿时石化。最后没办法，以短裤 T 恤和布鞋的装扮硬着头皮上了。由于现场只有深圳、广东分公司（基本要求研究生以上）和广州分公司、常州和总部，无奈只好投了广州分公司的客户经理岗（因为招的人比较多，15 个，其他基本招一个）。面过之后，觉得会被自己装扮挂了，但还是改了网申志愿，其实我一直想去惠州的。。。

## 2. 笔试+面试

网申截止之后不久收到了笔试+面试通知，要求用邮件确认是否参加。之后去广州分公司的官网看了 PICC 的发展历程，笔试时候考到了一点点。之前有听说要写作文，还看了下申论的书，但是没看几页。

地点在海珠汇美大厦，门禁比较严，很高大上。上去之后看到了并不是很多人，和几个妹子加了微信。貌似广金的人很多，PICC 在那里做了两场招聘会，可能是因为他们有保险专业吧，暨大的貌似也不少。下午两点十分左右，大家开始签到，并每人领了个黑色袋子用来装手机。看了下名单，一共 54 人，貌似都是客户经理岗的，但是后来得知也有人在考卷上写了其他岗位。

坐下后先填表格，我快填好时却发现有些地方填错了，只好再拿一张，刚填新的，一个哥哥就说，一共两个小时，要填表格和笔试，中间会有人被抽去面试。我悔啊，表格还有好多要填！估计这是考验我们抗压能力的一种方式吧。

笔试：

题目有三部分，第一部分是行测题，并不是很难，共四十题，可我还是蒙了好多题，计算题没法算呀呀。第二部分是 10 道的基础题，包括法律和 PICC 的基本知识，还有就忘记了，也不难。问题来了，答题卡的序号很奇怪，我是边做边写答案，中间被叫去面试，然后就填错地方了，涂涂改改加上我的大字，试卷简直是不忍直视啊。第三部分是论述题。第一题是对“冰桶计划”时间的理解（谁能告诉我这是什么？结果就是我没有写答案）；第二题是让写新员工培训计划；第三题忘记了（不好意思）。第四题给出两个材料：材料一是关于丽江古城大火烧掉了很多文物，材料二是人保在 2012 年在杭州为了配合当地政府保护文物而推出的一种文物保护的创新险种。要求根据这两个材料写 500 字新闻稿，关于人保在人文建设的创新的意义。论述题我先写了这道，然后就被叫去面试了。

面试：

进去后有四个面试官，清一色都是四十岁左右的男士，一看就知道是领导。后来进来个女的，但基本没什么作用。但我只带了三份简历，只好给部分人，建议大家多带点简历。

先是自我介绍，因为做题已经很紧张，脸都发烫了，说了几句之后正对我的大 BOSS 就说不要紧张。这是我面试这么多来第一次紧张好么，泪奔。说的时候他们在看我简历，中间还打断了我一下。不管怎样，终于还是说完了。之后每人问了一个问题。LZ 法学专业，辅修金融（忘了说这个了）。然后大 BOSS 就问我反不正当竞争法在保险的行业的运用，听到之后我就知道我要挂了，因为经济法学的实在太烂，只对保险法有所了解。无奈随便说完之后，另一个面试官问我学法律的来保险会不会浪费了这几年的学习。这个问题我已经回答了无数次，但是为了弥补我前面回答的不足，我说的比任何一次都多，中间还跟他们有眼神交流，觉得还可以。中间的大 boss 就低着头对着我的申请表写东西。第三个面试官问了我对客户经理这个岗位的理解，我说了三项工作内容，幸好之前有准备，不过略显简单。

问完之后，他们留下了一张简历，整个过程还算比较轻松吧，不到十分钟。

出来之后继续做题，但是已经没有心思写了。收卷之后，没有面过的留下，面过的就回去了。这印证了，运气也是实力的一部分，笔试时候根本没法想面试，所以还是要先想好。坐电梯时候遇到两个研究生，一个还是海龟，

还一起坐地铁回去，聊了下，看样子大家找工作都是一样的事情。

面完之后就觉得没有下文了，等了三天，实在焦急，就在微信群问情况，有一个昨天收到通知明天复试，一个是让去实习，没弄清楚这是什么状况。

这次面试确实表现的不是很好，挂了家自己挺喜欢的公司，希望赶紧找到自己喜欢的公司！

## 4.10 2014 年 PICC 中国人保财险四川省公司笔试经验、面试经验分享

本文原发于应届生 BBS，发布时间：2014 年 5 月 7 日

地址：<http://bbs.yingjiesheng.com/thread-1859920-1-1.html>

我参加的是 2014 年校园招聘，即 2013 年 10 月在北京参加笔试，1 月在成都参加两次面试，非应届毕业生，报的是四川省公司的业务部门渠道管理岗。

这里跟大家分享我的笔试和面试经历和建议吧，希望对你有帮助。

### 笔试

#### 1、笔试通知

收到短信通知笔试：有两次通知，第一次是说已经入选笔试，具体日期近日通知。第一次通知后没过几天就有第二次短信，是告知具体的笔试地点和时间，第二次的短信要求回复是否参加。当时我没有看到第二次的短信，已经过了确认期，幸好人保打电话确认我是否参加，我才知道的...所以提醒大家收到第一次通知后，一定要多留意短信。

#### 2、笔试准备

考试一共 2.5 小时，包括 1.5 小时的行政能力测试，类似国考（包括：数字逻辑推断、数值计算、图形逻辑推断、语言表达、阅读理解、排序题、逻辑题、资料分析、金融保险类、英语选词填空和阅读）+ 1 小时的作文。考试均为手写，非机考，选择题需要涂写机读卡。行政能力测试完后，就会收行政的试卷和答题卡。写作文时不会有空抽回回去答题的。

我在考试前的一周临时抱佛脚练习了一些数字逻辑推断、图形推断、排序和资料分析，主要来自于 2014 年国考行测题，目的是熟悉题型、适应思维，例如建立起数字和图形基本推理逻辑，例如在时间有限的情况下如何可以根据资料图形快速计算数值（资料分析题，要保证 5 分钟解决一道大题）。另外，下载了金融知识专题，熟悉了下经济金融的一些重要知识点，但这部分的知识点在考试中完全没有碰到；还熟悉了下经济金融类的英文词汇，实际上完全没有考经济金融类的英文。熟悉了下最近一段时间的政治时事，但也没有考到。没有准备作文、申论或时事分析等。

以上准备，都基本是让我适应行测的题型和解题思维，并没有提高我的答题水平，也没有碰到相似的题目，甚至还发现白用功的地方。但这些准备帮助我熟悉了题型和思维，了解在国考中每种类型的题目限定的作答时间，以此为标准要求自己，提高作答速度。

#### 3、考试实感

笔试的数字逻辑推断，挺有难度，我只做了 5 道题，就发现时间浪费太多，一道题花了 5 分钟也没想出来，要知道 5 分钟可以完成一个资料分析题（包含 4-5 个小题目），多么宝贵，所以果断放弃了剩余题目，大概有 8-10 道，直接跳到下一类型题目.....之后就保持迅速作答的速度，即便不太确定。阅读理解时进度非常缓慢，首先，你得读段小片段，然后题目会问“最不削弱原文意思的是...”，然后 ABCD 都是一小段话，非常费时间；资料分析也是需要读和计算，时间稍不注意就花挺长时间。在资料分析时我看了下后面试卷，我还有整整的英单选和阅读理解没有做!!! 由于英文还算是我的强项，所以果断暂时放下资料分析，跑去做英文单选（考题的英文感觉词

汇比较难，甚至高于四六级水平，给的选项乍一看都有那意思，这个得斟酌词语间的细微差别和约定俗成用法），我基本读完就选，即便不确定，阅读理解浑浑噩噩的，但也迅速解决了；这时候再回去做题。

作文题目忘了，不是分析时事或申论类型的题目，类似于人生的意义、人生选择的道路之类（考试不是这个题目，只是打个比方），每个人自己的人生经历和境遇基本都会写出来的那种。

#### 4、考试建议

我认为，基本上很少有人可以正常答完所有的题目，并且做到每道题都经过认真分析且得到的可靠答案。建议是，根据自己的优势确定作答先后顺序，思考过两遍还没有思路的果断放弃，不确定的再给一次机会然后就要果断答题，迅速翻篇儿。做完 10 道涂写 10 道机读卡，要迅速，不要在这种实质上不贡献答题的环节浪费时间。

## 面试

1、面试通知：两次均为电话通知。此通知不是全国统一通知，为应聘公司的负责部门通知。

2、面试有两次，第一轮为无领导小组讨论，10 人/组，第一轮入选后，第二轮为群面，一次进入 5 人，由面试官随机发问。

#### 3、第一轮面试

播放公司宣传片+参观+无领导小组讨论。无领导小组讨论先让大家依次自我介绍+应聘职位，进入讨论阶段。面试官有 5 名，在旁观看。

题目：大意是，现在房价很高，有的年轻人支持按揭买房，虽然资金紧，但是是刚需，也是一种投资，而有的年轻人认为，为了供房子，生活拮据，不如把这部分钱用在更有意义的地方。让大家讨论，发表意见，30min 给出结论。我们小组是大家轮流发表了意见，然后大家视情况自己补充，最后选了一个人总结。总体都挺和谐和睦的。建议：要认真读题、思考，说出自己的观点及支持理由，在别人发言时认真倾听，给别人发言的机会，积极参与讨论。讨论完后，面试官又视情况对个别同学进行了提问，关于择业原因、专业背景等等，是正常范围的应聘提问，这个环节有没有被问问题，我个人认为并没有什么关系。另外，建议最好是正装出席，颜色统一，普通话作答。

#### 4、第二轮面试

第一轮面试的当天下午就接到 HR 电话，通知后天第二轮面试。第二轮面试有 4 组，每组 5 人，依次进入。面试官有 5-6 人，为应聘部门的总经理、经理等级别组成。我们这组是进入后，面试官示意坐下，让每人自我介绍，然后让每人介绍自我优势，然后根据个人情况面试官再提问，最后问我们是否有问题要问。

建议：相比第一轮的大锅饭，这次面试就会有针对性地了解每个人，所以好好准备自我介绍，涵盖学校、学位学历和专业背景，实习经验，工作背景；性格特点；兴趣爱好；优势；选择人保财险的原因；面试前把这些内容都过一遍，随机应变。关于着装，与第一轮面试一样，正装，上下统一颜色，注意举止和语言正式。

## 4.11 2014 求职路经验大总结（全）

鄙人是 2014 年应届毕业生，从今年十月中旬起一直到今年的十二月中旬是找工作的黄金时段，投简历投了近两百家公司，收到笔试通知的有 20 来家，有些公司不用笔试，所以面试了有近三十家，下面选择其中还有印象的公司给大家分享下经验，希望看到这个帖子的童鞋在来年能找到个好的工作，同时也是对本人两个多月以来奔波的一些简单记录。

**同策房产：**这是我面的第一家公司，主要是想锻炼下，毕竟也是第一次认真找工作，面试共两轮，第一轮无领导小组讨论，由于人很多，20 多人分四组同时讨论，自我感觉很好，虽然是第一次无领导讨论，但我充当了

领导者和总结者的角色，发挥还不错，顺利进入了第二轮单面，单面就一个考官，很年轻，30 不到的样子，问的问题都是网上常见的，先自我介绍，然后谈谈你自己的优势和劣势之类的，反正是练手，最后那位面试官说我觉得你的形象很不错，愿不愿意做置业顾问，我说我比较想做咨询类的，然后就没有消息了，我的处女面试就这样交给了这家房产公司。**经验：找工作要积极，面试更要积极，为后面更好的公司做准备。**

**平安财险浙江分公司财务管理岗：**这次我应聘的是财务，当然也很顺利，最后谈工资说拿到手的只有四千还不到，顿时我觉得我的人生目标没了，因为我一直想去公司做财务，以为财务工资很高，没想到，真没想到，反正是受打击了。**经验：人生的路要选好，选择错了，很多努力都是白费。**

**新华保险浙江分公司银行业务部督导岗：**本来这家公司和上面那家平安财险公司的面试有冲突，都是下午两点，我先应聘的是平安财险，因为那家公司我比较有把握，想先找个保底的（开始找工作很多同学都这样想），到了新华保险公司的时候已经迟到了一个半小时，填了下简历，做了下笔试，本来笔试是 50 分钟，我匆忙 20 分钟就搞定了，好在全部是主观题。接着是无领导，很正规的一次无领导面试，我从这次面试中受益不浅，很多牛逼学校的研究生，但大多都是没经验的，前面同策的面试给了我大的帮助，无领导发挥的也很出色。后面再一个多月内接连组织了部门经理面试和总经理面试，我也是顺利拿到了这家公司的录取通知。最后我没跟这家公司签，原因是这家公司的人力资源没有尊重我，我觉得他们可以有我也可以没有我，那我还是放弃好了，因为那个时候我手上也有其他公司的录取通知。**经验：选择一家尊重员工的公司比选择一家大的公司更重要。**

**宁波中汇税务事务所：**去这家公司面试也是为了保底，后来说要先实习，实习完了再签，问我什么时候可以来实习，我说 1 月左右，面试官让我到时好打电话给他，到现在我也没去，当然也不准备去了。其实我在学习阶段主要都是为去事务所做准备的，过了 4 门注会，结果还是没去成，因为宁波这座城市不适合我。**经验：找工作之前先想想自己想去哪座城市，不要东闯西跑，浪费时间、浪费金钱、浪费精力。**

**杭州银行总部：**这家公司是我第一次被刷的一家公司，当时我就在考虑为什么被刷，一直没想出来是什么原因，下面见分晓。**经验：面试被刷很正常，不是你不够优秀，可能是你不适合这家公司，就算你进了这家公司也不一定能发挥出你的真本事。**

**江苏银行杭州分行：**能进这家公司的面试纯属运气，因为那天笔试的时候好多牛逼公司像农行、民

生都和这家公司冲突了，选择这家公司笔试的人很少，很顺利的进入了面试，面试官一看就是行领导，一个个很吊，问了我一些问题，问得我很不爽。后来这家公司让我把三方给他，先不签，当然我没有给他，领导那么牛逼还要我干嘛。**经验：让你感觉不爽的公司不要进，就算进去了迟早也会出来。**

**天职国际会计师事务所：**这家公司面试组织管理比较特殊，总公司的人全国各地巡游，报任何地方的同学可以选择在任何地方笔试和面试，节省了不少成本，我在一面环节表现还可以，二面是多面一，表现尚可，后来他们总部说等我报考的分公司电话，等啊等，一直到现在都没等到。**经验：科班出身比半路出身有优势的多，即使你武艺在高强，也不过是二房。**

## 广州中信保

## 宁波中信保

两家中信保就一块说了吧，之所以面了两家中信保，是因为广州中信保独立招聘，广州中信保的面试地点是广州国际金融中心，绝对牛逼，西塔，小蛮腰，108层，中国最高了，天河新区，珠江新城，绝对的一线城市，金融中心。宁波中信保相比也还不错，但逊色多了。结果两家都没要我，因为我不是当地人，也许是我发挥不够出色，两家公司在终面时都问了我会不会当地语言，我很老实得说了不会。这两家公司待遇都还不错，来回住宿、交通、吃饭都报销了，其实我当时很想进中信保，可能跟中信保没有缘分吧，到现在都没收到通知，九成是没戏了。

**经验：找工作有一个很重要的因素要考虑——生源地！**

**泰康保险浙分企划部：**这家公司和新华保险差不多，我最后是答应了这家公司签约，主要原因是在这个公司平台更大，前景更看好，还有在发录取通知书时，公司经理的一句话让我体会到了被尊重的感觉。**经验：选择自己喜欢的领导比选择好的公司更重要。**

**中国人寿：**这家公司不想说了，我报的是省分，最后被调剂到了县支公司，不想做，也没同意他们，就这样不了了之了。**经验：如果你不想去小地方工作，到时候就不要同意调剂，要不然他真的会把你调剂过去。宁愿不被录取，也不愿意被调剂，除非你别无选择。**

**工商银行：**跟上面一样，收到了县里面的做柜员，我当然不愿意了。**经验：有时候机遇比努力更重要。**

**中国人保：**这可能是我的最终归宿，平台还可以，是省分，最重要的是.....涉及个人隐私，不想说！



**中国邮政储蓄银行：** 刚面完终面，还没有结果，估计面上了我也不会去。

总之，求职之路很艰辛，多跑跑，多参加校园宣讲会，机会还是蛮多的。

## 4.12 致新人人保一年多的经验分享

记得当初本人也是常常来这里看情况，春节到了，为了让大家不再像我当初一样啥也不懂，在此我给予新人们一些经验作为参考。我就考试、待遇、部门等情况给大家说说吧。

首先说明一下自己的情况：本人乃二类全日制本科毕业，自毕业以后就考入西部某地级市（大概介于二、三线城市之间）工作，至今已一年多，我所在的城市应该是属于全国稍落后的，人均年可支配收入 20000 元的样子。



报名考试：当初最开始的就是笔试环节，记得我好像就是在应届生网看到的招聘信息，是省公司的统一招聘，我报了名，交的似乎是 20 还是 30 的考试费。那次招聘（人保每年有两次招聘，千人工程和应届生招聘）有 300 人左右吧，进入面试的 100 人左右，进入面试大概就是 2:1 的录取率了。笔试就是行测一类的。面试是比较开放性的题目，什么你对保险有多少了解啊，为什么来考人保啊，还有类似银行的那种面试开放性选择题目。面试建议大家尽量放松，谈吐要得体有礼貌，最好是穿正装，买正装有困难的就建议穿黑色休闲裤配白色衬衣就好。

公司签合同分为三种：总版合同、地方版合同、派遣合同。经过报名笔试、面试、体检等环节进来的一般都是总版合同，千人工程招聘的也都是总版合同，总版合同是在编员工。待遇依次降低。

进入人保：经过面试、笔试、体检等环节，历经 3 个月，汗……终于得到签协议了。先是到省分公司，省分公司把我分到了市分公司，市分公司把我安排到了某部门工作，直至现在。

关于待遇：我是总版合同，本科进来有半年实习期，实习期每月到手一千多。实习结束定位业务经办（普通职员从低到高分业务经办、业务主办、业务主管，三年可升一级，每级年收入差别大概 1 万）的待遇是这样的。工资大概 2000 多，交通补贴 200，全勤奖 150，应该还有一点工龄工资（因为我入司才 1 年多，这部分很少基本不计），每月扣除五险一金，到手 2100。过节费：一般节日都有千把，春节四五千的样子，取暖费、高温补贴几百……国有企业一般都有这个，一年收到实物福利大概等同 2000 元，年终奖根据年份来看，一般几千块。这样算来，全年的总收入在 5 万多点，拿到手的收入 4 万多，约为我们当地人均可支配收入的两倍。如果是硕士生转正定级到业务主办那么收入会高一万的样子。吃饭在食堂，不要钱，伙食也不错。这点很好，也节约了一笔开支。



落后的西部几省的中等地级市待遇大概到手收入都在 4 万到 5 万多之间，贵州那边因为地方政府的补贴政策每月会多几百块，年到手收入能比甘肃之类的同等省份多 5000 左右，中部较不错的城市，像武汉、长沙等地到手收入大概在 6-8 万，发达地区的城市如深圳、上海、北京基本在 7 到 10 万左右。省分公司一般也是当地比较不错的收入。

分公司机关的部门之间也有差异，理赔部工资稍高个几百的样子。后线部门、中线部门（财务部、办公室、人力资源、信息技术部）跟我的收入就是差不多的，产品线（车险部、电商部、中介部、农业保险部等业务部门）

部门收入略低，但是他们业务做得不错的话有奖金，一般来说多少都有些，加上奖金，是比我们高的，好的年头一年能比我们高两三万左右。

如果你被分到支公司，后线部门，那么收入就要看支公司当年的业务情况了，如果是业务部门，那么业务多收入就多，从基本工资到上万块一个月都有，难以估计。分到支公司干一两年一般也是可以再分到省、市分公司的。但如果你在支公司干得好那么收入更多，而分公司机关收入稳定，看你怎么取舍了。

千人工程：这是总公司为了引进社会优秀人才做的招聘，一般工资会比应届生高一点，我们这边千人工程转正工资接近三千，但是各个地方不同，这个不能一概而论。有一点要注意，千人工程一般下不会被分到省、市分公司，只能分到县支公司。

公司这些年发展还是不错的，每年各项指标的增长率比较高的，在保险行业内来看各方面也是领先的。往后几年国家对保险业的支持力度也会越来越大，今年中央电视台都开始对保险业宣传广告了，不知大家注意到没有。近些年公司对大学生的培养也比较重视，只要你是真的有能力的人，公司是不会亏待你的。如果你是真心把保险当做事业来做，个人觉得人保是你不二的选择，只要是经过笔试面试进来的，签了总版合同的都很稳定，可以长



期发展，坚持做，大家都会越来越好的。

这些公司的细节，大家自己人知道就好，请不要外传。我设置了文章是不可以转发的。请遵守。

以上就是我的一点经验，供参考。如果有问题的话可以在这里问我，也可以发消息问我。

## 4.13 献给未来的同事

作为人保的一员，分享一下我的人保经历，攒点人品。要是对未来可能成为我同事的你有一点点帮助我就心满意足了。本人目前在西南某地市级分公司非车险部工作，入司快一年。

### 1、 关于公司。

各位童鞋参加的是中国人民财产保险股份有限公司的招聘，简称人保财险，目前是中国最大、世界第六的财产保险公司。中国人民保险集团股份有限公司简称人保集团，是副部级央企。人保财险是人保集团的一个子公司，人保财险和人保集团都用“PICC”标志。人保财险机构从大到小：总公司——省级分公司——地市级分公司——县级支公司。另外，人保财险大连、青岛、宁波、杭州、厦门、深圳、广州分公司与省级分公司平级。也就是说应聘以上城市分公司的童鞋相当于应聘省级分公司。

一定要知道

人保标识：PICC

人保客服电话：95518 人保车险电话 400-1234567

人保公司愿景：做人民满意的保险公司

### 2、 关于合同版本。

分为总版、地方版、派遣制、代理合同。一般校招是总版合同，但不一定签了总版合同就马上变为“正式员工”了。每年总公司都要组织系统新员工上岗考试，现在是上机考试。考过了才是正式上岗的总版合同。要是没考过就降为地方版合同，有补考机会，但薪资待遇会降级，补考都不过的解除劳动合同。

### 3、 关于待遇。

这个问题各位童鞋都比较关心，但这个我确实给不了个具体的答案。这个要根据你所在的分公司效益还有你的岗位来决定，并不是说在地市分公司的待遇就一定比省分公司差。当然能去总公司的话那当然就好咯。一般人保公司都有自己的食堂，味道还不错。平时逢年过节，都会发放福利，根据当年公司的效益。总之，发不了大财饿不死，酸甜苦辣都有。银行好多人想去，但也有好多人要逃离。人有时老是觉得别人拥有的东西比自己的好，却不珍惜自己拥有的。

#### 4、关于面试

简单分享我的笔面经历。笔试考的和行测差不多，不过当时我们没写作文，据说这次笔试有要求写作文。面试的话，据我所知人保一般不会搞群面，这对于不善群殴的童鞋可以是个利好消息，不过也有可能领导想换个花样搞群面。当时我一面在省分公司，在一个比较大的会议室，我一个人，对面坐着 10 个面试官，10 个啊！后来才知道是省分公司各个部门的老总。提了 3 个问题：1、对人保公司的了解，为什么想加入人保公司。2、一个当前社会热点问题，谈谈你的看法。3、一个关于情商的问题，问假如你是当事人你怎么处理这个问题。大概面了 10 分钟左右。二面在地市分公司，在一个比较大的会议室，我一个人，对面坐着 7 个面试官，这回只有 7 个了。分别是分公司老总和各部门经理，其中有一个现在就是我的直接领导。二面的时候问的问题就很实际了。谈谈你以前的工作经历、学习经历、家庭情况等等，没什么特别的问题，但是却面了半个多小时，主要是领导想进一步了解你。

提醒各位童鞋面试要注意的地方

- 1、一定要穿正装，职业装，打领带。有个考官就是专门打形象分的。
- 2、要是一个人面对很多面试官，千万别慌，一般就两三个考官提问，其他的都在旁边看。
- 3、回答问题你一定要诚实，保险公司的人是人是鬼都见过，任何一点隐瞒都会被他们看穿的。诚实是保险公司最看重的品德。
- 4、面试完了，给面试官鞠躬说声谢谢。记得给中间、左边、右边的领导分别鞠躬，你的印象分就会大大的提高了。

另外，还有一点比较难熬的地方是人保招聘的周期比较长。本人从笔试到通知参加体检签合同一共耗时两个半月。这期间我还拒绝了 3 家公司，包括银行和移动，傻傻地等人保的电话。我真的佩服我自己了。直到有一天，HR 姐姐打来了电话：“你是 XX 吗？明天下午来 XX 医院体检，不要迟到哦！”我勒个去，等得黄花菜都发霉了！希望这次的招聘，各位童鞋不会像我等得那么久了，但也不要希望出结果太早。说到这，有的童鞋是不是会觉得人保的效率太低了？其实，早在面试的时候领导就拍板决定了，在你的名字后面打个小勾勾，但就是要很晚才告诉你。这是因为过去签了合同的童鞋毁约太多，加上社会对保险业有偏见，有的童鞋进公司不到一年就辞职，领导伤不起。所以，一般都会晚一点签合同。那有些童鞋会问签得晚了，保险公司不就错过了很多人才吗？非也，非也。人保这种大企业不怕招不到人，人保是财险界的黄埔军校，培养了太多业界精英，其他财险公司都想挖人保的墙角。其实人保的要求很简单，就是希望招能够长期留在公司与公司一起发展的员工。如果你只想把人保当跳板，面试官会感受得到的，相由心生。

人保是大企业，树大招风，网上也有很多负面新闻，或许没你想象中的那么好，但也不是那么差，各个分公司情况不同，我们看问题不能以点带面。

对了，今天刚看到总公司 IT 部门要面试了，希望各位童鞋好好加油。IT 部的老总姓邵，名字就不说了。上次他来我们这视察的时候，有幸刚好和他吃过一顿饭，他酒量可以，以后 IT 部的童鞋可以锻炼锻炼酒量了。哈哈随便写了一点自己的经历，多谢各位童鞋浏览。写得很乱，就不好意思让童鞋们回帖了，要是想了解人保其他方面的可以提问，不涉及商业机密的尽量解答。

### 4.14 我在人保财险的三年

本人二类本科院校毕业，中共党员，学士学位，英语六级、计算机江苏省二级、其他证书若干，07 年进入人保财险系统，在苏北某地市级分公司本部技术序列工作。从大的来讲，公司系统岗位分三种，即管理序列、技术序列、展业序列，合同分为四种，即总版合同（省编）、地方版合同（市编）、劳务派遣制合同和营销员代理合同，前三种都是要缴纳社保的。省编和市编的区别一个是身份，一个是养老保险的缴纳，省编员工的养老保险是在省里按省属企业标准缴纳，基数标准较高些，其他待遇应该都一样。公司近年来比较重视对大学生的培养，储备持续发展的人才。我是入司后经过一年左右的考察，进入了省编。进编后待遇是这样的：以 09 年记，每月实发工资

905，公积金个人加单位每月 784，因每月实发工资是应发工资的 70%，一、三季度兑现工资各 1200 左右，半年兑现工资加奖金发了 4500 左右，年底兑现工资加奖金 15000 左右。下面是各项福利，每月饭补 100 元（发餐券，中午在公司食堂吃），话费补贴 80 元，每年固定发超市卡 2000 元，端午、中秋过节费各 1000 元，实物各 500 元左右，春节过节费 4000 元，实物 800-1000 元，另外每年有降温费和取暖费各 1000 元左右，司庆日奖金 1000 元，生日 200 元等差不多就是这些。下面核算一下 2009 年总收入： $905*12+784*12+1200*2+4500+15000+180*12+2000+1000*2+1000+4000+800+3200=57328$  元（含公积金和各项福利）

这个收入在本市保险同业中算是比较好的，一个同学在本市太平洋寿险年收入据说勉强到 3 万 5，大公司还是不一样。但是放在大金融系统里，看看人家证券公司和银行，那还是有较大差距的。就是这么一个状况，供大家借鉴参考。

## 附录：更多求职精华资料推荐

**强烈推荐：**应届生求职全程指南（第十四版，2020 校园招聘冲刺）

**下载地址：** <http://download.yingjiesheng.com>

**该电子书特色：**内容涵盖了包括职业规划、简历制作、笔试面试、企业招聘日程、招聘陷阱、签约违约、户口问题、公务员以及创业等求职过程中的每一个环节，同时包含了各类职业介绍、行业及企业介绍、求职准备及技巧、网申及 Open Question、简历中英文模板及实例点评、面试各类型全面介绍、户口档案及报到证等内容，2020 届同学求职推荐必读。

应届生求职网 [YingJieSheng.COM](http://YingJieSheng.COM)，中国领先的大学生求职网站

<http://www.yingjiesheng.com>

应届生求职网 APP 下载，扫扫看，随时随地找工作

<http://vip.yingjiesheng.com/app/index.html>

