

2020 应届生

校园招聘

求职 大礼包

中国农业银行安徽分行篇

应届生论坛中国农业银行安徽分行版:

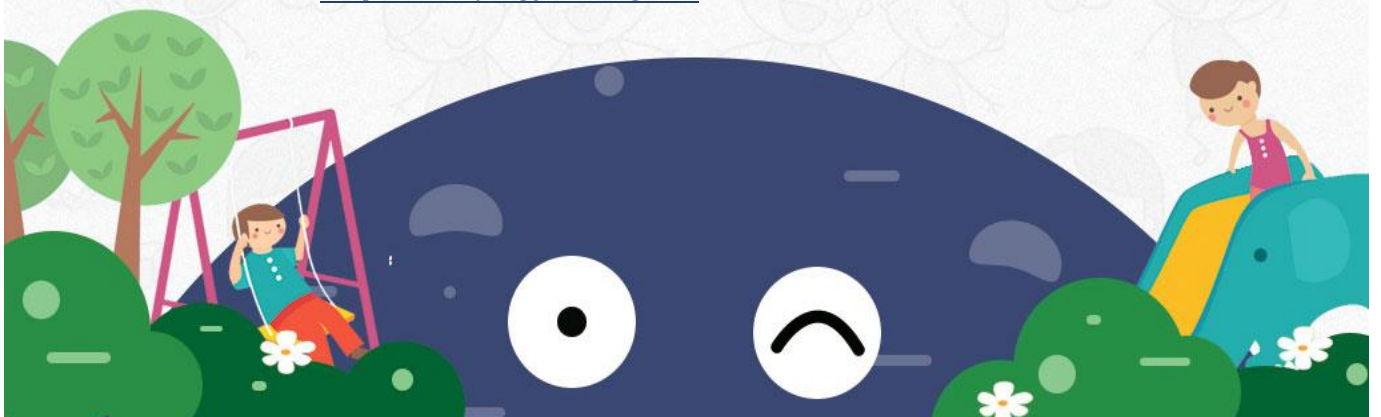
<http://bbs.yingjiesheng.com/forum-1007-1.html>

应届生求职大礼包 2020 版-其他行业及知名企业资料下载区:

<http://bbs.yingjiesheng.com/forum-436-1.html>

应届生求职招聘论坛 (推荐):

<http://bbs.yingjiesheng.com>



## 目录

第一章 中国农业银行安徽分行简介.....	4
1.1 中国农业银行概况.....	4
1.2 中国农业银行安徽分行概况.....	4
1.3 中国农业银行企业文化核心理念.....	5
1.4 中国农业银行标志.....	5
1.5 中国农业银行广告语.....	5
1.6 中国农业银行组织结构.....	6
1.7 中国农业银行人力资源管理.....	8
1.8 中国农业银行大事记.....	8
第二章 中国农业银行安徽分行笔试资料.....	9
2.1 2019 农行笔经~.....	9
2.2 新鲜出炉的管理类笔经 10.20.....	9
2.3 18 理工笔经.....	9
2.4 通过 2018 年农行笔试知识点，来分析今年农行考什么以及怎么复习.....	9
2.5 农行笔经，怒赞人品~.....	10
2.6 2019.4.14 农行笔经.....	11
2.7 2018 农行春招.....	11
2.8 中国农业银行笔经，新鲜出炉.....	12
2.9 2017.11.12 笔试回顾.....	13
2.10 农行考试心得.....	13
2.11 借过借过~~新鲜出炉的 2017 年农业银行笔试经验来了！.....	13
2.12 2017 农行笔试.....	14
2.13 2017 农行和建行笔经.....	16
2.14 2017 校园招聘中国农业银行新鲜笔经出炉啦.....	16
2.15 2017 年农行春招 3.30 号.....	18
2.16 2017 农行笔试~~.....	19
2.17 2017 春招笔试小贴士.....	20
2.18 备考农行.....	20
2.19 2016 年农业银行校招笔经.....	21
2.20 2016 年农行笔试最强题目回忆（新补充行测答案）.....	22
2.21 2015 年农业银行校园招聘最全面的笔经.....	25
2.22 农行笔经 2014 年 11 月的笔试详细题目.....	28
2.23 补充几道题啊.....	30
2.24 笔经太全了，我来发点有用的复习资料造福下一届.....	30
2.25 农行 2015 新鲜笔经.....	31
2.26 2015 年农行校招 2014.11.16.....	34
2.27 2014.11.16 农行笔试.....	37
2.28 2015 农行笔试归来（综合知识回忆 68 道）.....	38
2.29 2014.11.16 农行校招笔经（回忆行业知识）.....	41
第三章 中国农业银行安徽分行面试资料.....	42
3.1 安徽农行面试.....	42
3.2 史上最详细安徽农行面试全攻略.....	42

3.3 2018 年中国农业银行校园招聘安徽分行面试.....	43
3.4 农行安徽分行 2017 面试.....	43
3.5 2017 农行安徽省分面试.....	44
3.6 2017 安徽省分行校招.....	45
3.7 13 号农行安徽分行-最新面经 .....	45
3.8 安徽分行面试.....	45
3.9 2015 农行安徽面试.....	46
3.10 安徽农行面经.....	46
3.11 安徽农行 12.8 下午面经.....	46
3.12 安徽分行面试形式.....	47
3.13 13 号农行安徽分行-最新面经 .....	48
3.14 2015 农行安徽面试.....	48
3.15 安徽分行 12 月 8 号群面.....	48
3.16 安徽农行 12.8 下午面经.....	49
3.17 安徽分行面试形式.....	50
3.18 安徽生本科生银行求职经历.....	50
第四章 中国农业银行安徽分行综合求职资料.....	51
4.1 第一份工作尘埃落定.....	51
4.2 2019 届农行统一笔试（理工类）+面试.....	52
4.3 2017 年国际结算单证中心（合肥）：笔试到签约.....	53
4.4 【“农行经验贴”最美的风景在路上 最美的自己在远方】 .....	54
4.5 2017 校招经验总结.....	55
4.6 进行五年，不忘初心.....	57
4.7 2017 农行春招笔试面试经验.....	58
4.8 中国农业银行【安徽省分行】【四川省分行】全程经验.....	59
4.9 关于农行公平与否的问题.....	60
4.10 2014 年校园招聘各阶段时间，希望对以后的同学有帮助！ .....	60
4.11 2014 安徽农分行笔试+面试+体检 .....	61
4.12 关于农行合同制柜员是怎么刷人的，过来人给大家说下自己知道的.....	62
4.13 所谓前辈说点自己应聘农行的经历~~.....	63
4.14 安徽农行 真实待遇.....	63
4.15 农行员工，谈点大家关心的.....	64
4.16 芜湖农行加班情况.....	64
附录：更多求职精华资料推荐.....	66

**内容声明：**

本文由应届生求职网 YingJieSheng.COM (<http://www.yingjiesheng.com>) 收集、整理、编辑，内容来自于相关企业的官方网站及论坛热心同学贡献，内容属于我们广大的求职同学，欢迎大家与同学好友分享，让更多同学得益，此为编写这套应届生大礼包 2020 的本义。  
 祝所有同学都能顺利找到合适的工作！

应届生求职网 YingJieSheng.COM

# 第一章 中国农业银行安徽分行简介

## 1.1 中国农业银行概况

中国农业银行是新中国设立的第一家商业银行，也是改革开放后第一家恢复成立的国家专业银行。中国农业银行最初成立于 1951 年，1979 年 2 月再次恢复成立后，成为在农村经济领域占主导地位的国有专业银行。1994 年中国农业发展银行分设，1996 年农村信用社与农行脱离行政隶属关系，中国农业银行开始向国有独资商业银行转变。2009 年 1 月 15 日，中国农业银行完成工商变更登记手续，由国有独资商业银行整体改制为股份有限公司，并更名为“中国农业银行股份有限公司”。

2008 年，农业银行各项业务快速发展，经营效益明显提升，资产质量显著改善。年末总资产达到 70,143.51 亿元，各项存款 60,974.28 亿元，各项贷款 31,001.59 亿元，资本充足率 9.41%，不良贷款率为 4.32%，全年净利润 514.53 亿元。中国农业银行通过全国 24,064 家分支机构、30,089 台自动柜员机和遍布全球的 1,171 家境外代理行，以覆盖面最广的网点网络体系和领先的信息科技优势，向超过 3.5 亿客户提供便利、高效、优质的金融服务。

2008 年，在《财富》杂志全球 500 强排名中，中国农业银行位列第 223 位，穆迪信用评级为 A1/稳定。

作为一家面向“三农”、城乡联动、融入国际、综合经营的大型商业银行，中国农业银行秉承“大行德广 伴您成长”的服务理念，坚持审慎稳健经营、可持续发展，立足城市和县域两大市场，充分发挥城乡联动优势，实施差异化竞争策略，依托庞大的分支机构、电子化网络和多元化的金融产品，不断朝着为最广大客户群体提供优质金融服务的现代化全能型银行的目标迈进。

## 1.2 中国农业银行安徽分行概况

中国农业银行股份有限公司安徽省分行（简称农行安徽省分行）是中国农业银行在安徽省设立的一级分行。从 1979 年恢复分建以来，经过全行上下的努力，实现了国有专业银行向现代商业银行的转轨。截止 2009 年末，全省农行共有机构 818 个，辖省分行营业部 1 个，二级分行 16 个，支行 219 个（其中，县域支行 61 个，城郊区支行 81 个，二级支行 77 个），分理处 581 个。在岗员工 14479 人。

近年来，安徽省分行紧紧围绕“面向三农，服务城乡，回报股东，成就员工”的使命，全行上下坚定不移地践行科学发展观，结合安徽社会经济发展实际，紧紧围绕加快发展与防范风险两大重点，按照“以市场为导向，以客户为中心，以效益为目标”的经营理念，积极推进业务转型，不断创新金融产品，为客户提供“五金”系列产品；按照“客户至上，始终如一”的要求，建设成一批高标准、多功能的服务网点，全方位组织规范化服务导入，以“一流的环境，一流的产品，一流的质量，一流的效率”为目标，为客户提供优质高效的服务；紧紧围绕全省城乡发展的重点，大力支持全省能源、交通、冶金、化工、建材、电力、电信、航空、教育卫生、旅游、农业等，努力为各行各业提供优质的服务；积极创新服务方式，探索支持“三农”的新方式，通过支持全省农业产业化龙头企业，带动当地农民致富，通过发放惠农卡和小额农贷，支持农民发展生产；充分发挥网络优势，在全省投入自助设备 1000 台、转账电话 77000 台、POS 机 11000 台，方便广大客户，成为全省城乡客户身边的银行；坚持“细节决定成败，合规创造价值，责任成就事业”的理念，采用先进的科技手段，不断加强风险管理，推行员工成长计划，大力开展培训教育，努力提高员工队伍服务能力和全行的管理水平。全行各项工作呈现良好发展态势，建设城乡一体化的国际全能型国际企业的目标正稳步实现。

## 1.3 中国农业银行企业文化核心理念

一、使命 面向“三农” 服务城乡 回报股东 成就员工

二、愿景 建设城乡一体化的全能型国际金融企业

三、核心价值观 诚信立业 稳健行远

四、核心价值观指导下的相关理念

经营理念：以市场为导向 以客户为中心 以效益为目标

管理理念：细节决定成败 合规创造价值 责任成就事业

服务理念：客户至上 始终如一

风险理念：违规就是风险 安全就是效益

人才理念：德才兼备 以德为本 尚贤用能 绩效为先

## 1.4 中国农业银行标志



中国农业银行现在使用的标志是于 1988 年 11 月 1 日启用的。

中国农业银行标志图为圆形，由中国古钱和麦穗构成。古钱寓意货币、银行；麦穗寓意农业，它们构成农业银行的名称要素。

整个图案成外圆内方，象征中国农业银行作为国有商业银行经营的规范化。麦穗中部构成一个“田”字，阴纹又明显地形成半形，直接了当地表达出农业银行的特征。麦穗芒刺指向上方，使外圆开口，给人以突破感，象征中国农业银行事业不断开拓前进。

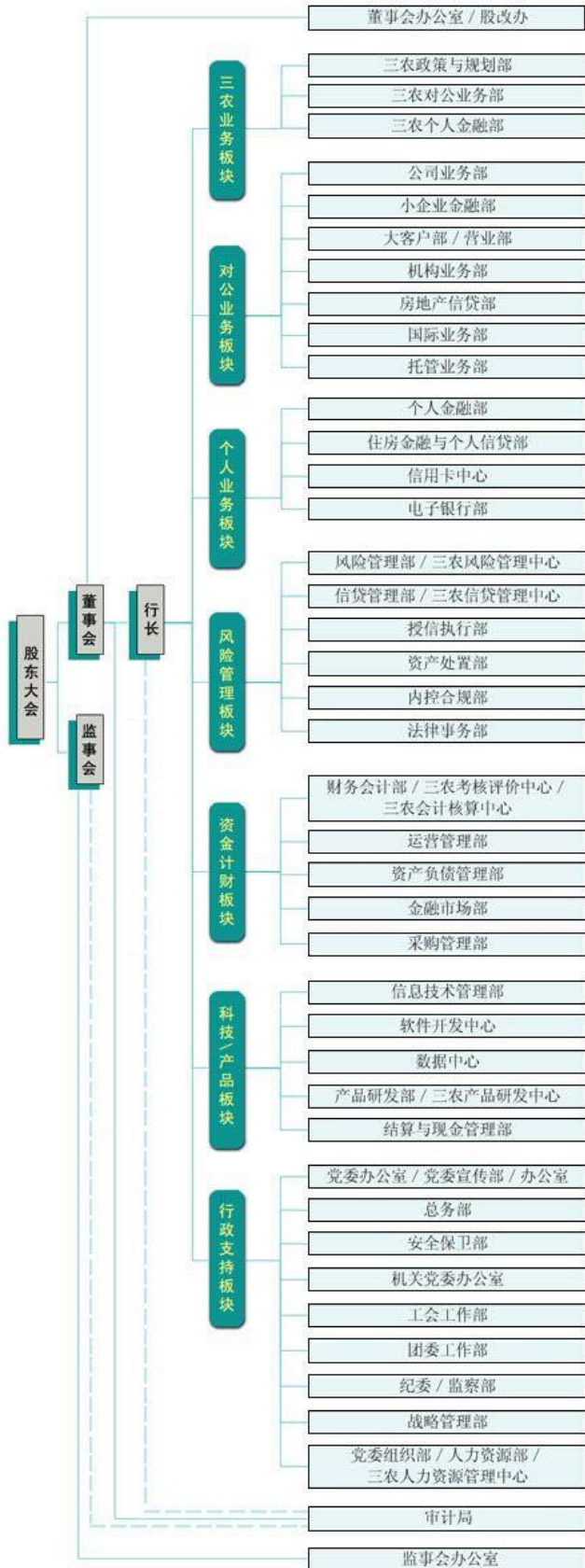
行徽标准色为绿色。绿色的心理特性是：自然、新鲜、平静、安逸、有保障、有安全感、信任、可靠、公平、理智、理想、纯朴，让人联想到自然、生命、生长；绿色是生命的本原色，象征生机、发展、永恒、稳健，表示农业银行诚信高效，寓意农业银行事业蓬勃发展。

中国农业银行标志的原作者是陈汉民先生。

## 1.5 中国农业银行广告语

大行德广，伴你成长：总有别人不曾走过的路，总有别人不曾看过的风景。总有别人不曾攀登过的高峰，总有别人不曾拥有的收获。

## 1.6 中国农业银行组织结构



一级分行 (32个)	长春培训学院	香港分行	农银财务有限公司
直属分行 (5个)	天津培训学院	新加坡分行	农银汇理基金管理有限公司
二级分行 (307个)	武汉培训学院	伦敦代表处	湖北汉川农银村镇银行
一级支行 (3506个)		东京代表处	有限责任公司
基层营业机构 (20142个)		纽约代表处	克什腾农商银行
			有限公司

## 1.7 中国农业银行人力资源管理

中国农业银行大力实施人才强行战略，努力探索建立符合现代商业银行要求的人力资源激励与约束机制。高度重视人才的招聘、培养、选拔和任用，不断提高人力资源管理科学化、制度化和规范化水平。着力构建全员学习、全过程学习、终生学习的组织体系和管理制度，不断改善员工队伍的整体素质和结构，努力建设学习型银行。高度重视员工培训工作，通过多种途径丰富培训方式，提高培训质量，远程培训网络建设取得实质性进展。

## 1.8 中国农业银行大事记

中国农业银行于 1979 年 2 月恢复成立，总部设在北京。

1979 年 2 月 23 日，国务院发出《关于恢复中国农业银行的通知》。

1984 年 6 月 1 日，农业银行引进首笔世界银行贷款。

1985 年 6 月 24 日，中国农业银行首次统一行名字体。

1985 年 6 月 25 日，中央决定成立中国农业银行党委。

1997 年，农行政策性业务剥离速度加快。

1999 年，农行和工中建三家银行剥离 1.4 万亿元不良资产给四大资产管理公司。

2004 年，农行第一次上报股改方案。

2007 年 1 月 19 日至 20 日，全国金融工作会议确定农业银行股份制改革总的原则是“坚持面向‘三农’、整体改制、商业运作、择机上市”。

2007 年 9 月，农行选择吉林、安徽、福建、安徽、广西、四川、甘肃、重庆等八个省（区、市）开展面向“三农”金融服务试点。

2008 年 1 月 23 日，农业银行明确提出“3510”奋斗目标和发展战略。

2008 年 3 月，农行开始推动在 6 个省 11 个二级分行开始“三农”金融事业部改革试点。

2008 年 5 月底，“三农”金融服务第一阶段试点结束。

2008 年 8 月，农行总行设立“三农”金融事业部，全面推动全行“三农”金融事业部制改革。

2008 年 10 月，农行股改方案获国务院通过。

2009 年 1 月 15 日，中国农业银行股份有限公司宣告成立。

如果你想了解更多中国农业银行安徽分行的概况，你可以访问官方网站：<http://www.95599.cn/cn/branch/ah/>



## 第二章 中国农业银行安徽分行笔试资料

### 2.1 2019 农行笔经～

本文原发于应届生 BBS，发布时间：2018 年 11 月 4 日

地址：<http://bbs.yingjiesheng.com/thread-2175058-1-1.html>

今天早上的农行考试，题量还好，每年都差不多，但今年的行测部分感觉占比有点大，而且有点难度，金融和专业方面的考得很新，银行的行史居然考到了农行的电话，还好知道，行史考得很常规，有个大概了解的都知道，时政的话都是前 1~3 个月的。总的来说，难度中等偏上吧，个人认为想进银行的一定要好好提前复习！希望笔试过过吧，如有进面机会，再来还愿！

### 2.2 新鲜出炉的管理类笔经 10.20

本文原发于应届生 BBS，发布时间：2018 年 10 月 22 日

地址：<http://bbs.yingjiesheng.com/thread-2169641-1-1.html>

题是真的多，我做的管理类的，内容有以下三大块：

- 1、语言 / 数字推理 / 思维策略，还有一个图表分析以及我没做到直接因为时间结束跳过的常识时政题。。刷刷行测就好了，做快点。。楼主不知道后面这么多道，认真的做了前面的，然后悲剧的发现到时间了。。
- 2、专业类：很恶心，100 道，60 个单选，还有 20 个多选题，并且多选、错选或者少选都不得分。。我估计我应该全军覆没了这部分。。还有 20 个判断正误。。特别喜欢考波士顿矩阵、产品周期、银行存款贷款借贷会计分录以及各种汇率相关问题。。
- 3、性格测试，没啥好说的，最简单的部分。。

### 2.3 18 理工笔经

本文原发于应届生 BBS，发布时间：2018 年 10 月 20 日

地址：<http://bbs.yingjiesheng.com/thread-2169051-1-1.html>

第一部分行测，时间非常紧张。lz 没有答完。第二部分英语，单选加阅读比较简单。第三部分重头戏来了。。50 分钟一百道高数，物理，化学。应该不是很难，可是都多少年没看过了。。基本忘光了。lz 已阵亡。。gg。。☹☹

### 2.4 通过 2018 年农行笔试知识点，来分析今年农行考什么以及怎么复习

本文原发于应届生 BBS，发布时间：2018 年 10 月 7 日

地址：<http://bbs.yingjiesheng.com/thread-2165419-1-1.html>

农行笔试分为四部分：

第一大部分是综合知识，分为三小部分：1、专业知识 45 题，主要是经济金融，还有法律、管理、计算机等。考到了边际技术替代率、法院裁定终结公示催告、流动性陷阱、自己人效应、Y 型管理、JAVA、合伙企业、分布式数据库包括什么。计算机题有点多，基本上都是随便选的。2、时事政治，可能有 15 题，出现了几道多选题，考到了 2016 年 GDP、中共十八大、中国对世界经济的贡献、中国和台湾要坚持的基本方针、三农是哪三农、3、农行知识 5 题，考到了行语、热线、2016 世界财富榜排名、哪一个不是农行产品。这部分给 60 分钟；

第二部分就是行测，这部分分为言语理解，数学问题、逻辑推理、数量关系、资料分析五部分。

第三部分是英语，农行的英语算是难度比较的，55 分钟，45 道单选+35 道阅读，阅读 7 篇，一篇 5 题。

第四部分是性格测试。

### 仔细分析：

第一部分的题量大而且内容很杂什么都考，这个是 LZ 的短板，因为学的是工科，虽然考前也看过《货币银行学》《宏观经济学》《微观经济学》《管理学概论》之类的书，但是终究只是了解基本的概念。农业银行的综合知识会涉及经济、金融、会计学、财务管理、管理学，偶尔会涉及到法学，全面复习有难度且也不现实，对于时间充分的同学，综合知识的复习建议买《中公一本通》，对于时间只有一两个月的同学，翰铭金融教育出的《农业银行突破秘笈》则非常适合，核心知识点总结的很好，命中率也很高，这些在网上都能买到的，很方便。相对而言，经济类的考生做这个优势比较大，仔细复习准备银从的优势就更大了。对于像 LZ 一样并不完全对口的考生，LZ 想说银行的考试一般时间很紧，如果不擅长，就把能得到的分数先拿到手，最后做自己最不擅长的。对于概念性的基本经济问题，考前看一些总结性的资料基本可以解决，但是如果太细的话就容易做错，把握好时间才是最重要的。

行测自然就是那些数学逻辑啊、图形推理啊、文字啊等等，没什么特别的。这个答题过程中要注意的是，不能在其中某一道题花费太长时间。数学运算是考生一致觉得比较费时的部分，而农业银行汇总数学运算确实也在能力测验中占了大头，然而细究起来，难度适中甚至偏向简单。亦如往年，继续考察了数学运算，数字推理、思维策略，题量变化不大，难度不大，估计之后的考试保持现状的可能性比较大，这个时候大家是不是想着这次失利了，那我总结一下经验，准备明年的农业银行春季校园招聘。中国农业银行的资料分析的考试题量很稳定，考点较常规，以增长和比重为主，选项数字差距较大，用基本的一步除法和同位比较法就可以解决大部分的题。其余的像言语理解、判断推理这都是很常规且必考的题型。

考生在复习的时候一定要重有技巧有重点，多做题提高做题速度，和言语敏感度，但同时抓住技巧也是快速提分的捷径。总体而言，本次经济金融部分题量有所增加，涉及面也广。可见今年开始经济金融部分将在银行笔试中所占比例增加，经济金融热点也成为必考知识。其次，经济学和金融学的题目整体难度增加，覆盖面广，经济学考点涵盖短期均衡条件、供给曲线、收入支出模型、效用理论、边际效用递减原理、机会成本递增法、博弈论等很多知识点的的可能性非常高，对于热点的考察也是更加精细化。

## 2.5 农行笔经，怒攒人品~

本文原发于应届生 BBS，发布时间：2018 年 11 月 6 日

地址：<http://bbs.yingjiesheng.com/thread-2175685-1-1.html>

农行笔试越来越稳定，题目构成与去年几乎一致，先是综合知识，再是行测，最后是英语，与中行不同农行把英语放到了最后，对于楼主这个英语渣来说真的是煎熬啊，根本读不下去啊~虽然楼主做的很懵逼，但还是很希望能收到面试的~

## 2.6 2019.4.14 农行笔经

本文原发于应届生 BBS，发布时间：2019 年 4 月 15 日

地址：<http://bbs.yingjiesheng.com/thread-2199865-1-1.html>

感觉每年结构都会改 分享一下今年广分的结构

我觉得根本做不完!! 除了第一部分的综合能力!!! 它是一个部分一个部分限制时间的，所以建议像第二部分要先挑自己掌握比较大的去做，

第一部分： 专业知识很少 我复习了超多经济学的题一题都没有考 法律会计加起来不到 10 道题 其他全部都是常识题!! 物理化学历史 还考得很细 即使有了解也不懂到底是

我印象中的有 (1.岁月三友是啥，铁锈放在醋里，dna rna 哪个脱氧核糖核酸，唐朝的有名的小说以及作者，各个地区的习俗以及饮食，文艺复兴时候的各艺术家以及代表作。。)

然后是 10 道时事题 考的都是近三个月的事实。会问你日期，比如开会就会问你会议主题是啥。

第二部分：80 题 (好像是 40 分钟吧我忘了)

逻辑 (图形也不太难)

数学 (不难，但是题很多)

言语 (病句，排序，选词)

资料分析

策略 (就是数学的一些渐变算法，还有脑经急转弯)

第三部分：英语：(50 分钟貌似)

35 阅读题 考过雅思的人觉得很简单

45 题 大部分都是考词汇，语法很少

总体来说!!! 第二第三部分时间真的非常紧!!!! 楼主香港本科，英国前 10 学校硕士，雅思 7.5，cfa 过了 level 1，觉得自己脑子还可以，背东西也很厉害，刷了两天题，就是没有模拟考过，不知道时间这么紧，第二第三部分只做完了一半，真的很惨，英语都没做完，本来稳全对的。

哎给你们的忠告就是，真的要练速度，然后抓紧时间，如果准备时间很紧迫，练第二部分就可以了，因为第一部分出题太飘了，根本不可能上知天文下知地理而且还那么仔细。

## 2.7 2018 农行春招

本文原发于应届生 BBS，发布时间：2018 年 4 月 30 日

地址：<http://bbs.yingjiesheng.com/thread-2149661-1-1.html>

今年的银行春招国有银行第一个开始的是农行，非常有效率。以我本人为例，报的农行北分，3月底截至网申，4月3号收到笔试信息，4月7号笔试，4月10号收到面试通知，4月14号面试，4月16号体检通知，4月23号签约通知。

我现在只参加了农行，工行和中行的笔试，今年交通银行网申都要四月底截至，笔试不知道猴年马月。已经参加的三家，农行算是相对容易的，它跟中国银行应该用同一个题库吧？上机操作页面很像。印象里农行相关考了3、5道题，有服务电话，还有产品（金打头三个字排除某一个产品，这道题在银行招聘一点通这本书里有，ps：有一道数学题原题也出现在买这个书赠送的农行真题试卷里），时政题我真的纯蒙，我看笔经有人说中公或者别的培训机构会在笔试考场卖时政，但是我在北林参加的这场真的没有哇，北林也是工行北分的考试地点，中行北分考场有六个地点可以随意选择，先到先得，中行笔试是真的见到有人拿着一张像报纸一样的中公产品在看，但我还是没找到哪里在卖。

机考每个板块有固定的时间，先综合知识，再行测，最后英语和性格测试。综合知识可能你检查三五遍都还有时间，但只能继续等着倒计时结束，行测那真是最后几分钟提示出来以后盲选答案，因为数学真的算不完，英语有了之前行测的失败就会抓紧时间，我是都做完了。没有机考经验的同学推荐你先参加基金从业资格考试和证券从业资格考试，这两个考试各过两门就OK，对成绩一般实习经历少的简历起到美化作用。考试很容易，100道选择题，单选或者组合单选，一般情况下考试时间比银行笔试早，两个考试一个月刷刷题看看教材就ok，还能提前熟悉一下机考，不然考个驾照科目一熟悉一下机考也OK，扯远了。

综合知识有时候答案在题干里已经有了，认真读题也能推出来，农行考了法律，计算机和会计，综合知识提升真的很事半功倍，我觉得随缘吧，自我感觉答得很垃圾也能进面试。也许因为农行英语分值高？

行测，数学语文嘛，语文我用一百年答题，该错的还是错，数学除非解不开一定能算出正确答案，可是考试时间真的不够。大概有15道题左右我是连题都没读盲选答案，当时心里感觉要凉，后面英语才能做得飞快。我没啥考公务员的经验，因此行测复习这方面要是说错了见谅哇。我觉得数学很好提升。因为时间短，考的是简便算法、排除法的能力，推荐大家去B站，bilibili搜银行招聘，有人上传过中公2016年的辅导视频，最快可以2倍速看，（ps：上面提到的基金从业资格考试和证券从业资格考试的辅导视频B站也有）我看了才知道原来数字是否能被4, 7, 8, 9, 11, 25, 125整出也是有规律的啊，原来只知道2, 3, 5。视频里还会教技巧，诸如不要列方程解题（有时候也是不得不列方程的），有时候应该把答案带入，还有银行招聘一点通里总结的牛吃草原来就是追击问题啊。图形推理和语文，在我看来都是随缘。

英语，农行是50道单选，50道阅读。别的都很垃圾但英语还不错的同学可以努力一下，英语还是很重要滴，不难，平时积累吧。ps：面试里的半结构我们考场一人一道英语问答。

农行之于其他银行的笔试，我觉得没有什么需要额外注意的，农行相关知识也不过3、5道，反正多积累笔试经验就不慌啦。尽人事听天命，祝大家都心想事成哇！

## 2.8 中国农业银行笔经，新鲜出炉

本文原发于应届生BBS，发布时间：2017年11月12日

地址：<http://bbs.yingjiesheng.com/thread-2128169-1-1.html>

### 第一次写笔经

只想说今天上午考试三个小时.....差点困死。

第一部分金融知识还有点计算机的c++，我非专业也没复习，所以什么也不会，随意吧，然后有时政，农行信息。

第二部分行测，数学量挺大，逻辑就考了点图推，其他也算是数学的题，资料一点都不难。

第三部分英语，我睡觉的地方，太多了，而且前面数学题，做的脑子也转不动，做几道就基本睡着了.....我大一考过六级后英语就是废的，选的挺随意.....是真的不会什么，45单选，35阅读(7篇文)。

明天有面试，希望能过，因为听说这里很神奇啊&#128513;

## 2.9 2017.11.12 笔试回顾

本文原发于应届生 BBS，发布时间：2017 年 11 月 12 日

地址：<http://bbs.yingjiesheng.com/thread-2128256-1-1.html>

第一部分，综合知识：包括经济金融计算机管理等，时政 10 题，农行行情行史 5 题（大约为农行的核心价值观、客服电话、排名等）

第二部分，行测

言语理解，数学运算，逻辑推理，思维策略，资料分析（80 分钟 80 题）

第三部分，英语

单选 45 加阅读理解 35（5\*7）

最后，性格测试。

希望大家笔试都通过~

## 2.10 农行考试心得

本文原发于应届生 BBS，发布时间：2016 年 11 月 21 日

地址：<http://bbs.yingjiesheng.com/thread-2073699-1-1.html>

本人非 211，985 的上海就读的外地小硕，注会过五门，有过基金和券商实习经验，本来一心奔着券商和基金取得，没留意银行。但是秋招季，券商 hr 对我的接连性打击，逐渐觉得今年券商好难进呀。觉悟之时，已快十月底了。半夜起床投了两家银行，农行和建行。在应届生上看到银行考试都是每个模块限时，但是今天农行还是很人性化，特别是对我这种裸考银行的小硕而言很适合。第一部分，言语理解题，时间很充足，基本做完还有半小时，不能提前提交此部分，lz 我只能一遍遍要检查；第二部分行测，感觉有点紧张，第一次做行测时间还是不够用（lz 有点菜），蒙了好多（对于一心想去银行上班的你来讲，一定要提前准备多加练习，感觉这部分还是蛮难的）；第三部分，好像是经济学知识，有单选和多选，感觉还是考得挺细的；第四部分，好像是计算机应用知识吧，这个真没办法，只能跟着感觉走，继续蒙！；第五部分，生活常识题和农行常识吧，感觉还好，提前看了一点农行的信息；最后一部分是英语，题量大，求得就是速度，感觉还是蛮简单的。

最后一部分就是性格测试，一定要走心哦！虽然不计入总分，但是貌似这里面还有测谎实验，就是一个问题会在后面重复出现；最重要，我感觉自己是什么样的性格最好展现出来就可以啦，毕竟咱们都是正常的人类。

听说这个 bbs 很神奇，但愿能进面试吧。

## 2.11 借过借过~~新鲜出炉的 2017 年农业银行笔试经验来了！

本文原发于应届生 BBS，发布时间：2016 年 11 月 20 日

地址：<http://bbs.yingjiesheng.com/thread-2073605-1-1.html>

为了攒人品过笔试，第一时间就来写啦！并不能像很多大牛那样把考点回忆起来。。。但是我可以说说我从网申到笔试的故事，你们就提取有效信息吧。

首先说说个人情况，本人 2012 年上大学，专科，2015 年考本科，双非普通财经类大学，有丰富的银行和基金公司实习经验。颜值 100 分的话，我的形象气质应该可以打 80 吧。。。 (就我的实习经验看来，个人形象银行还是比其他行业要看重一点的。。。)

9 月份和 10 月份一直在备考各种从业资格证，10 月底开始在应届生微博上，几乎把所有能投的银行都投了一遍，最后只有广发，浦发，建行，农行向我伸出了橄榄枝 (报的全部都是深圳)。后来才知道原来网申也是有技巧的。。。

一、收到广发的笔试通知是在考前的两天，那个激动得呀，终于等来了一个，也就是考前两天我才开始复习银行的考试内容，才知道原来还有行测。。。考试也不知道时间紧迫，结果不用我说，不挂才怪。

二、正是因为有了失败的经验，才开始抱起一本通看例题，慢慢的有了解题思路，知道考哪些东西，恰巧第二次浦发的网申题目又很简单 (基本不用草稿纸。。。)，前天收到去深圳的面试通知。

三、在收到面试通知之前我一直从早到晚在图书馆刷建行和农行的所谓的历年真题和预测题。。。做题还是有用的，一些解题技巧和思路很是有用处，大大节约了时间!

### 重点从此开始

四、今天一大早去到了农行考场，要了一份门口中公发的报纸 (时政很有用很有用很有用! 考试遇到了原题)，奇葩学校的电子阅览室是网吧，还有一股烟味。。。看到题目之后第一感觉就是，怎么和我做的卷子不一样啊!

(这也是我为什么之前说是所谓的历年真题和预测题。) 题目的顺序不一样，难度稍微难一点，考点差不多。考试时我的想法是，大家都做不完，到了最后肯定乱选，我就从自己有把握的非理科题目开始做起，理科最后连带蒙终于在规定的时间内完成了。综合类知识点考来考去就那样，这里也没有什么说的，经管相关专业的人占优势，其他专业的复习起来估计够呛。。。农行的英语有 7 偏，难度貌似比六级差不多又感觉难一点点。。。反正我是用关键词法做完了。整个过程状态还可以，一直都很集中精力，正确率应该可以达到平时刷题的那样，60%。。。吧?

五、给你们的一点建议，如果诚心想进银行的，一定要提早准备! 我的广发就是教训。可以做行测，提前掌握那些快速解题技巧。综合方面看看一本通经济部分的内容，至于计算机，你记得住就看，记不住就算了。。。反正占比不大，大家也基本都不会 (我同学华科计算机双学位也不会那些题，可能有点深吧。) 英语这个就得看能力了，一时半会儿也提不起来。如果再给我一次机会，我会从 9 月份就开始复习，觉得这样考起来不会那么懵逼甚至可以胸有成竹。

反正今天考完了，能不能上我肯定是希望能的。。。不上也没关系，这个太看个人能力了，不能投机取巧，我确实有很多方面有待加强。看老天吧~~~

再强调一下，知识储备不足的，综合能力不强的，又想进银行的，复习方面搞不得半点马虎。。。沉下心来学习。至于酱油党碰运气，那可能需要你的运气极佳吧。

祝福认真努力的人心想事成!!!

(转战建行模块继续.....)

## 2.12 2017 农行笔试

本文原发于应届生 BBS，发布时间：2016 年 11 月 20 日

地址：<http://bbs.yingjiesheng.com/thread-2073627-1-1.html>

刚刚笔试完，回忆题目



综合知识，时间很够可以慢慢做，因为不会的题真的怎么想都不会的

- 1、境外？个分支机构
- 2、客服电话
- 3、核心精神
- 4、在哪上市
- 5、2015 年农行在财富榜上排第几（16 26 36 46）

时事特别细（15 题）

- 6、2017 年要与柬埔寨达成？亿元的贸易额
- 7、欧洲通过了？关于国家气候能源的协定之类的
- 8、东亚文化之都？（答案是长沙）
- 8、要修一条最长的海底隧道，加利福尼亚到哪？（中国香港、澳门、台湾、日本福冈四个选项）
- 10、长征胜利？周年
- 11、广交会继续推出多项措施加大与？国家或地区的贸易合作（欧洲、非洲、一带一路沿线国家、美洲）
- 12、菲律宾总统对我国进行？访问（国事访问、正式访问、非正式访问、。。）
- 13、（长征 01、长征 03、长征 10、长征 07？）
- 14 人行对 20 家金融机构出台的措施？

常识（50 题）

- 1 长征一号什么时候发射
- 2 下列不属于四书五经的五经的是？
- 3 银行存款总额与上交央行数额的比是什么？
- 4 将可交易性金融资产转为用成本或摊余成本计量的资产，会计明细怎么记？（借记。。。科目，贷记。。。科目）
- 5 大概是领导能力可分为那两类？（放权和约束，管理和控制。。）
- 6 .港珠澳大桥是？第一长跨海大桥（中国、亚洲、全球。。。）
- 7、天下第一关？
- 8 马踏飞燕从哪里出土？
- 9 被称为“天路”的是哪条铁路？
- 10 最大的淡水湖？
- 11 减少损失或采取措施控制损失的方法叫什么？（风险回避、风险保留、损失控制、。。）
- 12 快速决策的方法？（整体思考及结构化、整体研究及系统化、整体建模及。。化、、、）
- 13 阿拉伯数字谁发明的？
- 14 通货膨胀的计算公式？
- 15 员工培训的 SA8000 管理体系是培训什么的？
- 16 我国在长三角建立了？体系示范区（环境治理，产业转移，经济、、、）
- 17 人体所能承受的最低电压
- 18 哪个属性不是三原色的属性（纯度 明度 饱和度 色相）

接着是行测，分为言语、数量关系、逻辑推理、思维、资料分析，基本跟国考的行测题型一样，就是思维那部分是国考没有的，考大数字速算的，比如说  $2012*201220122012-2013*201320132013$  这样的题目，还有  $22*22+23*23+24*24+25*25$  诸如此类的题目，这部份时间是最紧的。所以能放就放，挑擅长的做就好了。

英语部分，LZ 觉得对比其他银行是题量最大的，单选 50 还是 45 道，再加上 7 篇阅读。LZ 第一次匆匆忙忙才勉强答完，不过也是因为我前面太慢了，我以为时间很充裕的。。。

综合知识部分实在想不起来其他啦！以后想到再更新吧~或者有其他考了的同学会来奉献的~

尽人事听天命。希望大家都能开心经历一次校招哈~

## 2.13 2017 农和建行笔经

本文原发于应届生 BBS，发布时间：2016 年 11 月 20 日

地址：<http://bbs.yingjiesheng.com/thread-2073628-1-1.html>

今天一天连着考了农和建行。。求攒人品。。过过过过过过。。。。在应届生学了不少，今天来回馈一下农和建行不同板块是单独计时的，中规中矩。综合知识板块时间绰绰有余啊。。目测几乎大家都提前完成了，但是不让提前交卷。。楼楼理工科的。。经管知识只能纯靠蒙，个别稍微推理一下，所以可能写的特别快吧。。行测也还好，不难，时间也是正好。考了天下第一关是哪个。。天路指的是哪条铁路。。诗圣是谁都比较基础。。不过时政考的特别细我觉得。。考了新的联合国秘书长，港澳珠大桥是世界第一。。之前看到了菲律宾总统继 2011 年于 2016 年第一次访问中国。。结果农行竟然问的是进行什么访问。。国事访问，正式访问，非正式访问。。呃呃呃呃呃。。真是万万没想到。。我记得考试之前百度看看时政基本上就没有问题了。。也是最近几个月。8、9、10 月的考的比较多，最后一部分是英语。。一堆单选题，45 道，都比较基础，六级水平吧感觉。。然后就是阅读理解。。对了，农行知识考了 2015 年农行的排名。。没有看到，蒙错了，忧伤。。应该是第 36 名。。剩下的就是常规的农行知识。。百度百科记记就差不多了。。

建行不得不吐槽一下。。除了性格测试，剩下的各板块是一起计时的。。连蒙带猜时间也还是很紧。。还有大量的多选题，多选题啊有没有!!! 求给一条生路啊!!!! 建行知识考了建行的理念。。建行知识好像确实死记硬背的考的不多，不过看看也都能答上来。。看前几年的笔经一开始都会有一个快速回答环节，今年没有这个环节了。。对了，我感觉建行和农行的性格测试题怎么一样一样的。。

今天脑子处于懵逼的状态，也非经管的，所以专业知识的题几乎都不记得。。全靠蒙的。。笔经写的是考试给我留下的大致印象。。大家凑合看看。。


最后，求过啊!!!!!!!

也希望自己和广大学弟学妹们都能有心仪的 offer

## 2.14 2017 校园招聘中国农业银行新鲜笔经出炉啦

本文原发于应届生 BBS，发布时间：2016 年 11 月 20 日

地址：<http://bbs.yingjiesheng.com/thread-2073686-1-1.html>

之前从前面各位学姐学长发的帖子中收获了不少的经验，为了将这样的优良传统传承下去，所以我来了  ! 我一共考了三家银行，中行，工商还有农和，就其笔试难度而言，农和是最简单的。但是我的英语太差了，都是





蒙。

废话不多说，考试时间三个小时，从早上九点到中午 12 点。考试分为四个部分，第一部分是综合知识，第二部分是行测，第三部分英语，第四部分性格测试。

综合知识一共 70 道题，时事 14 道，农行特色知识 5 道。

大记得这些：

1.2016 年是中国长征胜利多少周年？ 80

2.今年是菲律宾总统首次什么访问，我选的是正式访问，答案是国事访问呀，之前光背菲律宾总统是谁了。



不记得题目了，知识点是向阳红 1 号，一带一路沿线国家，巴黎协定，中国标准，还考了安东尼奥.古特雷斯这个人。

3.2015 年，农行在财富世界 500 强排名 36 位。

4.农行核心价值观：诚信立业，稳健行远。

5.中国农行在上交和港交所挂牌上市。

6.农行客服电话 95599。

7.好像是农行有多少个境外分行吗，还是什么的，记不清了，反正选 12。

我觉得时事农行考的有点不匹配今年的大事情啊，反正背的都没考到，农行行情基本不会变，每年都是这几题。

行业相关知识：

货币市场共同基金的优点

债务工具

资本转让

关税升级

成本，人们的生活消费不属于成本。

通货膨胀率=（现期物价水平-基期物价水平）/基期物价水平

企业管理

损失控制

会计借贷关系

资产不包括预期在未来发生的交易。

同向登记

费用

再追索权

信用贷款

这些我都写的是知识点，因为题目记不清了，但是今年会计考了很多道题目，非常多，我一个计算机专业的白白



看了宏观微观经济一个月，一题没有。

计算机考了数据库，软件测试，我只记得我选了静态和动态测试，非即时码，分区丢失等等，计算机知识不建议花时间复习，因为范围较广，你不知道会考什么，我一个计算机专业的好多都是瞎选的。

常识题考了

1.干冰的主要成分：二氧化碳

2.最大的淡水湖：潘阳湖

- 3.东方红一号发射时间：1970年4月24
- 4.青藏铁路
- 5.阿拉伯数字是由哪国人创造的，印度人
- 6.属于四书五经的经的，春秋
- 7.诗圣杜甫。
- 8.中国第一大关，山海关
- 9.马拉松起源还是奥林匹克起源的忘了，反正是希腊。
- 10.人体的安全电压，50v。

第二部分是行测

言语理解 4 题，一个病句，一个排序，一个词语替换还有一个忘了。

数学运算 12 题

逻辑推理 12 题。

资料分析只有一个，就 5 小题。

我考的银行中，农行的行测最简单，时间最充足。建议大家这部分认真做，时间快一点是足够的。

英语部分

反正我英语比较差，就过了四级。题量是 50 个单选

7 篇阅读。如果我没有记错的话。英语我的时间是充足的，因为做英语一向都是猜阅读只做了两篇，其余几篇都是随便选的。

我个人给考农行的人一些经验吧，短期复习没有什么效果的，因为行测大家差不多，综合知识范围太广，基本是准备了也没什么意义。在考前一两天背一下农行行情倒是可以的，因为它每年都考那几个题。时政背下半年的吧，如果时间充沛，平时多刷刷微博。我觉得农行的时政不难，但是有点偏，正常其他家考的它都没考，考的都是不重要的时事，气死我了为什么还不考 G20 峰会，我把它为期三天发生的事情都背了，啊啊啊啊啊。



我的中国银行笔试没过，农行大概是我唯一的机会的。最后，希望我有个好运气，进面试好不好？

## 2.15 2017 年农行春招 3.30 号

本文原发于应届生 BBS，发布时间：2017 年 3 月 30 日

地址：<http://bbs.yingjiesheng.com/thread-2096582-1-1.html>

我是在首师大考点考的呀~房间是 401~

刚刚入场的时候是，手机让放包里，然后挂在墙上，在照相什么之类的~

考试一共是 180 分钟，每个部分还规定时间~

第一部分是语言和语句的理解吧

就是选词填空，以及上面想表达的意思这种。

我就记得考了成语“众矢之的”和“千夫所指”这俩，让你选。

记得不是特别清楚，不好意思呀

第二部分就考的是一些经济，管理，计算机之类的考题~然后+实政题+农行的一些介绍的题+综合知识题  
我记得，经济管理题，问了 IS 曲线，激励机制，领导力分为几方面，法定存款准备金率，贷款担保此类的问题。

我感觉正经微观，宏观经济考的倒不是很难，大多数都是管理类和银行一些扫盲的知识比较多。  
会计方面，我不记得了呀，好像有会计什么账是干嘛用的，我不是会计专业，所以会计题记不太清楚，so sorry。  
计算机方面的话，木有涉及到编程的知识，主要是概念性的东西，通信类的知识也有一点。  
时政题，由于今年是2017年。。。去年大事情太多，今年又“开会”，所以考的基本上都是这些，倒是问到了亚洲银行成员国几个。  
农行的小知识：主要是农行在全球500强银行的排名排第几，然后有多少家境外支行，农行的愿景这种题。  
综合知识题：就是四书五经，东方红卫星这种，感觉地球人都知道的题

第三部分，我是个数学渣。打小这方面就烂。（时间紧，任务重）

1. 数字计算，就是运用各种计算率，都说农行数学考得最难，我觉得是，主要是算的特别多，还不让拿计算器，千万不要轻视!!!
2. 数字找规律，有大约5,6道题，不是那种很轻易，一看就能识别规律的，也要算
3. 小学奥数题，追击问题，相遇问题，植树问题。。。等
4. 就是上面的句子能反驳的，能推理的，这种问题

第四部分，英语，多少题我不记得了。词汇+阅读，最后我听到我们考场有人没有做完。。。  
词汇包括考了时态，固定搭配，以及单词量的考核。

阅读的话，我记得是4篇？像农行这种考试软件，我建议不要先读题在做题。我建议先把文章读一遍，拿鼠标指着读句子，因为阅读不是很难的，能读懂的，然后在做题。因为他的那种软件，文章和问题截得都是一段段的，还要拿鼠标上下滚动，特别不方便。

基本上我这回考试就这样子的~希望能给以后考试的童鞋们做个借鉴，不好意思，忘了好多。主要是我的数学太坑了。。。就是我的同学考完都反应，数学会，但是做起来特别慢，因为计算比较复杂。

哈哈哈哈哈。。。这个尴尬的结束语，希望能帮到大家吧~~~



## 2.16 2017 农行笔试~~

本文原发于应届生BBS，发布时间：2016年11月20日

地址：<http://bbs.yingjiesheng.com/thread-2073521-1-1.html>

三个小时 行测（言语 逻辑判断 思维策略 数量关系 资料分析）

英语 英语单选 45题 阅读 7篇

综合知识 农行知识 时政（时政很多） 金融 经济学 会计 计算机 管理学 常识

然后性格测试 性格部分跟其他银行一模一样

题量比较大 综合知识 范围很广 很难复习的说  
英语的单选遇到了托业原题 阅读比托业难很多!!

明年的小朋友可以 主攻行测 和英语 综合知识真的。。。

就酱啦

这是神奇的论坛 求面试机会!!!


## 2.17 2017 春招笔试小贴士

本文原发于应届生 BBS，发布时间：2017 年 4 月 17 日

地址：<http://bbs.yingjiesheng.com/thread-2099280-1-1.html>

今天去民政参加农行广分的春招笔试，题型是行测一共 80 题：语言题 25；逻辑 15；数量 15；资料分析 15；策略 10。语言题主要是选词，病句，排列，概念匹配这些题型，感觉还行，注意力要比较集中；逻辑题的话这次的图形类题目会多一点；资料分析不难，两篇是数据分析一片文字阅读分析，悲催的是楼主以为只有 5 道资料题，

所以到最后好蓝瘦，只有匆匆忙忙地乱选答案 ，所以在这里提醒各位大家一定要检查，检查，检查，不要

漏题！  我一个人蠢就够了。。数量和运算策略题是我的弱项，所以我就挑会的做，其他的就凭直觉了。综合题这次农行考的是会计，法律和金融三大板块的知识，没有农行的相关知识考点。我之前还看了辣么多，忧桑。。英语是三篇阅读，不会很难，比起中行笔试的英语题量好太多。

希望这个小贴可以给求职的师弟师妹以帮助 ，也希望我人品爆发，顺利通过笔试。 

## 2.18 备考农行

本文原发于应届生 BBS，发布时间：2015 年 9 月 23 日

地址：<http://bbs.yingjiesheng.com/thread-1878368-1-1.html>

开始复习备考，农业银行校园招聘考试笔试经验分享

考试一共 2 小时 50 分钟，机考，感觉总体来说不难，但是也不容易得分。

第一部分，行业知识，70 道题，50

分钟，题目不多也不很难，不像去年说的那样考什么母马多少颗牙、地球经纬度那样的，就是很正规的行业知

识，我记得的：

2011 年诺贝尔经济学奖的获得者？

企业留存收益、企业应纳税税额、银行会计记账 ...

十七届六中全会的主题、美国出台的汇率政策、亚洲开发银行的最新文件  
可以担当企业董事的条件、国内股份公司的形式

还有好多都不记得了，主要复习一下银行从业的知识、看看经济时事、

关注国家大的方针政策就没问题了。题目都做完我还检查了两遍，时间很充裕。

关于农行的知识考了 10 个题，有农行的广告语、资本充足率、招聘广告语、各种产品名称、农行服务热线等，其中农行广告语在自己打印的准考证上就有“大行德广，伴您成长”，招聘广告语在发的书签正面也有，其他的就看看她的网站都有详细介绍。

第二部分，行政测试，70 道题，70 分钟

这部分的题目很多，我开始做的有点慢了，后来一看时间就剩半个小时了，还剩下 40 个没做呢，居然还有三篇资料分析，国考过的同学都知道资料分析那叫一个伤脑筋，后来计算题就开始蒙选了，总体感觉不难，数列的题有三级等差数列，看图填数字很简单一眼就能看出来，还有根据给出的汉子选下一个是什么，数笔画的，题目难度比中行还有国考都简单一些，但是因为时间紧也很不好认真完成。数学计算我有几个自己算了，也不难。

资料分析最后剩 15 分钟的时候我开始做的，结果发现并不像国考那么的难，好多直接找答案就可以了，12 分钟 15 个小题搞定。

第三部分，英语阅读，四篇文章，20 道题，30 分钟

这部分的题也不是很难，第一篇关于英国首相卡梅伦提议的“还债”计划，这篇不知道的单词挺多的，做的不太好。其他有一篇是关于中非关系的，捐款还有中非论坛，题目不难；有一篇是关于英国反对撤销图书馆的，题目稍微有点难度，主要还是单词量的问题。本人大二的时候考过四六级和专四，大四的时候考了专八但是笔试没过口语过了，读研之后就没好好看过英语，导致现在好多单词不认识，需要自我反思。

第四部分，性格测试，5 分钟读指导，15 分钟做题，共 12 页

祝大家都不好！

## 2.19 2016 年农业银行校招笔经

本文原发于应届生 BBS，发布时间：2015 年 11 月 17 日

地址：<http://bbs.yingjiesheng.com/thread-2007759-1-1.html>

笔试时间：2015 年 11 月 15 号 上午 9 点—12 点

准考证上写提前 45 分钟进入考场，我 7:56 已经到考场了，结果大概 8:30 才开始陆续检查证件进入考场。尽量吃干点的早餐比如面包，不要吃粥喝牛奶，因为要坐 3 个小时，考试的时候也有同学陆续去上厕所，考试时间相当紧凑，再去上厕所会冲击做题速度和正确率。

一、综合知识。70 题，50 分钟。

1、专业知识：50 多道

这块做得很差。金融知识考了几道，都是宏观经济的，而且难度偏大，感觉有些偏。微观经济一题都没有。会计也考了几道，难度偏大。考前 15 天重点复习了中 公的《金融、经济、会计》那本书基本没有用啊。最多的是管理类的知识，真是一窍不通。我是学文科的，考的很多金融和管理的专业术语。

真题回忆

- 1、世界货币基金组织的原则，选项有非歧视原则什么的
- 2、绝对购买力
- 3、绩效管理

2、时政：5 道左右 考的是 8-10 月的大新闻吧

## 真题回忆

- 1、10月24日存款基准利率下降了多少
- 2、习近平发电视贺朝鲜劳动党成立多少周年
- 3、德国总理默克尔共访华多少次
- 4、女排第几次夺冠，第几次多得最高荣誉奖项
- 5、李克强批准了哪座城市成为自由贸易区

## 3、常识 两三道

- 1、海上花园城市的是
- 2、给出几个节气，问反映太阳高度的是哪个(我选了秋分)
- 3、三孔。选项有孔林、孔府、孔庙、孔夫子雕像
- 4、以下不属于电视合成的光

## 4、农行常识 5道左右

- 1、农行在多少年成立的(1951)
- 2、农行现在属于什么企业(国有控股企业)
- 3、农行核心价值观(诚信立业，稳健行远)

## 2.20 2016 年农行笔试最强题目回忆（新补充行测答案）

本文原发于应届生 BBS，发布时间：2015 年 11 月 16 日

地址：<http://bbs.yingjiesheng.com/thread-2006469-1-1.html>

截止 2016 年 11 月 19 日 10 点，最强最齐的笔试题目全部回忆整理，并根据题型种类划分，楼主不才希望起到抛砖引玉作用，集大家之力把错题漏题补齐。好运送给大家！定期更新错题和漏题，需要补充的请留言。分别参考了各个网友的回忆，已全部分：农行知识，时事政治，常识，计算机，法律和管理。外加了行测部分答案，敬请校对。楼主做的实在不怎么样，所以积极才攒人品为社会做贡献。

综合知识 70 题，50 分钟；行测 45 题，50 分钟；英语 45 道

农行知识：

1. 农行前身是农业合作银行，已经建立几年了：60 余年
2. 农行的核心价值观是什么：诚信立业，稳健行远
3. 农行挂牌上市是哪年：2010
4. 农行的企业制度性质：国有控股
5. 不属于核心价值观的二十四字是：（友爱，真诚）

时事部分：

1. 今年的世界体操锦标赛举办地：（英国格拉斯哥）
2. 习大大访问英国达成了\_\_400\_\_亿英镑的贸易协议
3. TPP 的主要发起国有：美国，日本，越南，新加坡，选（新加坡）、另外三个还有新西兰、智利和文莱
4. 今年诺贝尔和平奖得主：突尼斯大会
5. 屠呦呦发现的青蒿素主要用于治疗\_\_疟疾\_疾病
6. 今年女排世界杯夺魁是中国队获得的世界杯第\_\_4\_\_冠，也是球队在时隔 11 年后第\_\_8\_\_次荣膺世界冠军

7. 经国务院批准,自 2015 年 9 月 8 日起,实行上市公司股息红利差别化个人所得税政策,个人从公开发行和转让市场取得的上市公司股票,持股期限1 年以上,股息红利所得暂免征收个人所得税。
8. 根据《批复》要求,福州将打造为两岸交流合作重要承载区、改革创新示范区、生态文明先行区和扩大对外开放重要门户、东南沿海现代产业重要基地。
9. 中国人民银行决定,自 2015 年 9 月 15 日起改革存款准备金考核制度,由现行的时点法改为平均法考核。同时,存款准备金考核设每日下限。即
10. 维持期内每日营业终了时,金融机构按法人存入的存款准备金日终余额与准备金考核基数之比,可以低于法定存款准备金率,但幅度应在1 个(含)百分点以内。
11. 德国大众集团旗下汽车品牌奥迪 9 月 28 日证实,约 210 万辆奥迪柴油汽车安装了能够在尾气检测中作弊的软件。
12. 中国人民银行决定,自 8 月 26 日起,下调金融机构人民币贷款和存款基准利率,以进一步降低企业融资成本。其中,一年期存款基准利率下调0.25 个百分点。
13. 默克尔今年是第(八)访华,是欧洲最多的访问中国的领导人。
14. 世界经济论坛全球议程第(八)届峰会在阿拉伯联合酋长国首都阿布扎比
15. 纪念反法西斯抗战阅兵的时候宣布(裁军 30 万)
16. 朝鲜劳动党成立多少周年 70 周年
17. 欧盟发起国不包括选(英国)、其他还有荷兰、比利时和卢森堡
18. 美国宇航局发现了火星(液态水)有生命的生存特征
19. 继北京和广州之后,(杭州)成功申办了亚运会
20. 哪个不是 SDR 特别提款权中的货币? 欧元、英镑、日元,(人民币)
21. 最快运行时间由原来的约 3 小时缩短至约 85 分钟(哈尔滨至齐齐哈尔高铁)

## 常识部分:

1. 被称海在城上,城在海上的哪个城市 (厦门)
2. 世界三大地震带:环太平洋地震带、欧亚地震带和海岭地震带,不包括(印度洋地震带)
3. 二十四节气中哪一天是反映太阳的高度的变化立春,夏至,选(秋分),大寒
4. 下列哪个不属于现场急救:坐等医生
5. 当月亮、地球、太阳完全在一条直线上的时候,整个月亮全部走进地球的影子,月亮表面昏暗,形成(月全食)。
6. 四库全书是什么?选《子》《史》《经》《集》),其他选项还有伯仲叔季,诗词赋颂,诗书礼乐
7. 三孔:孔林、孔府、孔庙
8. 原材料按其存放地点可分三类:在途物资,库存材料,委托加工物资
9. 扎西德勒是什么意思:吉祥如意
10. 礼、乐、射、御、书、数,的御是什么(驾车)
11. 错误的是(儒家维护法治)

## 经济&amp;银行

1. 哪种方式是复利:(活期),整存整取,零存整取,10 年定期
2. 经济增长标志不包括:GDP 增加,人均 GDP 增加,社会福利,选(品种增加)
3. 银行现场现场控制的哪项是不正确的:选(只于控制有关,与控制方无关)
4. 汇率上涨会导致的不包括什么:
5. 消费者行为当中效用论发展不包括哪些:基数效用到序数效用,模糊到?(补充?)
6. 封闭经济的总需求包括消费,投资,政府需求
7. ‘双峰式’监管
8. IMF 遵循(多变结算原则)
9. 下列关于风险投资错误的是:(一般风险资金投资周期 1-3 年,投资回报率相当高,平均为 40-60%)

10. 汇率机制错误的是（汇率机制选择同经济发展模式一样，国际上有统一共识及有效的管理机制）
11. 间接测算，加权测算，（直接测算）
12. 下列错误的是，不同国家的可贸易商品物价水平以同一货币衡量
13. 世界贸易组织是在进行（磋商）之后，方可申请专家组

## 管理部分

1. 发送者和接受者，一方只发送信息，另一方只接收信息，不管其反馈信息的是什么沟通：（单向沟通）
2. 快速决策分析法的核心理念是什么：（补充）
3. 建立《员工行为手册》属于哪种考核指标：考核（补充？）
4. （按组织职能进行划分）

## 法律部分

1. 规范冲突是.. 举例中国公民和外国人结婚适用婚姻缔结地法律体现了什么原则？（实体规范）
2. 不符合行政审判的是，（人民法院审理行政案件采取回避公开审批和一审终审制度）

## 会计部分

1. 会计报表附注不包括，选（会计单位变更），重要会计政策和会计估计及其变更情况，会计报表中重要项目的明细资料
2. 哪一项不是企业流动可持的资产之一？：政府债券，金融债券，（期权），国家债券

## 计算机

1. 宏病毒：文档里的宏里的病毒（补充？）
2. 搜索算法，根据宽度原则，根据适度原则筛选出新的范围
3. 哪种端口不是电脑上网络内的（公认端口）
4. 防火墙：基于 ASCII 防火墙是哪个
5. HTML 不包括（是一种可以制作静态网页和动态网页的网站设计语言）
6. 在一个计算机上汇集了一组处理器(多 CPU), 各 CPU 之间共享内存子系统（SMP）
7. （尽量使用松散耦合，完全不用紧密耦合）

## 言语理解（共 4 题）

1. 【答案】A。⑤⑥①④③②。
2. 【答案】B。球员在国家队的表现与俱乐部相比很差
3. 【答案】C。难免反思自省
4. 【答案】B。大多数新闻报导无意于提供适当的、具备高政治向度的经济教育。。

## 数学运算（共 12 题）

1. 【答案】A。6
2. 【答案】D。35。
3. 【答案】A。500。
4. 【答案】B。800。
5. 【答案】B。20 分钟。
6. 【答案】A。120。
7. 【答案】B。3 万元
8. 【答案】C。4600。
9. 【答案】C。44 秒。
10. 【答案】A。32、30。
11. 【答案】D。
12. 【答案】C。544。

## 逻辑推理（共 12 题）

1. 【答案】D。



2. 【答案】C。是否受到媒体的关注是一个人是否有意义的表现。
3. 【答案】D。76
4. 【答案】B。
5. 【答案】C。虽然考上了公务员，但是前途不光明。
6. 【答案】D。很多用双卡双待手机的用户又再买了一个手机
7. 【答案】A。
8. 【答案】C。
9. 【答案】D。①⑤⑥，②③④
10. 【答案】B。mircoRNA 不能被人体吸收。
11. 【答案】B。(2)
12. 【答案】C。98

思维策略 总题数：12 题

1. 【答案】D。2550。
2. 【答案】B。3111
3. 【答案】C。。
4. 【答案】B。404
5. 【答案】D。15
6. 【答案】A。9。
7. 【答案】C。155965。
8. 【答案】A。300
9. 【答案】A。2。
10. 【答案】C。2分30秒。
11. 【答案】B。3。
12. 【答案】A。22220。

资料分析 略

## 2.21 2015 年农业银行校园招聘最全面的笔经

本文原发于应届生 BBS，发布时间：2015 年 4 月 18 日

地址：<http://bbs.yingjiesheng.com/thread-1962073-1-1.html>

时间：2014 年 11 月 16 日早上 9:00--12:00

1、综合知识（70 题，时间 50min）感触：时事政治题目需要注意看 8-11 月份的，这部分的题不难，专业知识部分我做的很差劲，之前看了十几天书几乎没用上，今年还考了电子商务的题目，的时候压根没有复习过；

时政：12 道，考细节；

专业知识：53 道左右，范围非常广，知识点比较偏，考了很多管理、电子商务之类的，计算机知识好像没考，还考了几道常识题；

农行知识：5 道。

2、行测（45 题，50min）感触：今年的行测，数学题很多是分数规律题，表示几乎都是猜的，文学题觉得不是很难，但在做题的时候犯了战略性的错误，没有按照内容分类做，而是按照题目顺序做，导致做一题数学做一题文学，影响发挥；言语理解、数量关系、思维策略、判断推理、资料分析都有包括。

3、英语（80题，55min）感触：单选题多是词意辨析，与复习时主要复习语法有出入啊，蒙了，阅读题不难，但是时间紧，我是踩着点做完的。个人认为在复习的时候，行测和英语这两个部分主要是练熟练程度和做题速度，时间真心紧张。45题单选题和10篇阅读理解35题。注意今年不是全托业题型了，这次的阅读理解比托业题型的难。

#### 4、性格测试（20min）

需要注意的是：

1. 每个部分分别计时，时间到了自动跳入下一部分。不可以提前进入下一部分的试题。
2. 综合专业知识范围广、比较冷门，时政考细节，行测重数理能力，个人感觉整体比去年的难。
3. 农行的机考在前三部分的试题是可以选择返回重新做的

#### 【下面是部分真题回忆以及一些记不清具体题目的知识点：】

时政部分：

2014年前三季度我国经济形势：总体平稳、稳中有进、稳中提质

埃博拉

退市制度：关于改革完善并严格实施上市公司退市制度的若干意见，11月16日，新退市制度将正式施行

APEC有几个成员国，答案是21个

APEC第22届领导人非正式会议主题：共建面向未来的亚太伙伴关系

港退税政策

李克强总理在2014夏季达沃斯论坛的发言：

欧洲央行下调利率，不包括哪个？

我国央行对\*\*和\*\*降准0.5？

李克强总理在2014夏季达沃斯论坛的致辞（貌似又改错，泪崩）

物价指数还包括下列哪个？GDPDeflator

专业知识部分：

超额准备金的定义

生产函数，具体记不清了

电子商务第四流是什么？

微观经融学的应用领域是什么？

外汇管理部门？

我国行使国家最高监督权的是？

会计记账

在管理方格图中，无为而治的领导是哪一类型：9.1? 9.9?真心不知道。。。猜

“管理就是决策”是谁提出的？HerbertSimon

管理经济学解决什么问题？

金融衍生品

常识：

电子商务平台，在哪一层？  
以下谁没有获得诺贝尔文学奖？选项有罗曼罗兰、村上春树、温斯顿·丘吉尔等；  
我国的内海？  
下列哪个发生在春秋战国时期？  
每隔多少经度为一个时区？  
防火墙：计算机的软件硬件共同运作，在外网内网之间；  
电子商务线下交易前台：o2o（online tooffline）  
新型的代理商，商家，消费者共建的交易模式：ABC；  
电子商务又增加了一个什么流；  
以下不属于欧元区；  
以下哪个未得诺贝尔文学奖；  
马拉松全长：42 公里  
以下哪个是物候现象：惊蛰，清明，小雨；  
apcc 成员国几个：21 个  
以下不是中国邻国：印度，阿富汗，巴基斯坦，以色列；  
新进的金砖五国之一：南非；  
以下哪个不是劣质广告的特征；  
ERP 全称；

#### 农行知识:

农行全称:中国农业银行股份有限公司  
已在哪里上市? 上海和香港  
下列哪项不是农行产品? 金葵花  
农行宣传口号: 大行德广, 伴您成长  
农行知识这块, 网友有很好的总结, 可以搜下“为农行校招而准备 农行该背该记的知识点整理”, 不错的。

## 二、行测

行测是和公务员的试题基本一致的, 言语理解、定义判断、排序、找图形规律, 数字规律、逻辑判断、数学题等, 一般人都会嫌时间不够用, 建议从头开始做, 感觉花费时间较多的就随便选个继续做下面的, 我曾经天真地以为, 行测对于我这个整天在备考国家公务员考试的来说是很有信心的, 事实完全不是介个样子的, 会做也要有时间啊, 简直比国考时间还紧。行测在复习的时候可以多看看国考和省考的行测真题和模拟, 都是类似的, 主要还是进行模拟练习, 就是在规定时间内做题, 持续训练就有很好的效果了, 另外务必要进行机试系统的模拟练习, 这个可以实际体验考场, 避免花费不必要的时间。

## 三、英语

之前练了很多托业, 虽然没有考到原题, 不过也培养了语感, 积累了词汇和一些简单语法, 阅读一共 35 题, 做起来还是比较轻松的, 大都是小短文, 感觉和托业的还是有一些区别, 描述现象, 解释一种行为的居多。复习的话建议都看看金牌的资料, 做个适当的补充和拓展, 资料全名叫旗舰版银行招聘考试笔试金牌辅导讲义, tao 宝能搜到, 我记得店主是 anthony5299 什么的, 这个比一本通要全面的多, 我们考试之前很多同学都在这里寻找经验, 不错的。

答题的时候务必要注意速度, 否则肯定是来不及的, 另外要注意的是英语的题型不固定是托业的, 复习的时候用四六级资料、考研的资料、托业的资料都是可以的, 只要把英语的能力提升上去, 不管是什么样的题型都能攻克。

**【这个复习建议是写给 2015 届的学弟学妹们的，给大家几点建议：】****1. 弄清楚笔试题型和考察方向**

这个是要搞清楚的首要问题，咱可不能犯方向性错误。由于农行是全国统一笔试，所以题型有变，以前的笔经都有些不适用，大家最好挑最新的资料看，以免浪费时间。另外现在农行招聘都是机试了（其他主流银行也都是机试了），所以在考前或者复习的时候都使用机试系统，绝对可以起到事半功倍的效果。

**2. 抓大放小，要有取舍**

个人感觉英语和行测的答题速度和准确率是可以通过考前的密集训练来提高的；而综合知识这一块儿分数占比非常好，需要看个人的知识面和平时积累，以前更加需要考生在考试前较长时间就要开始准备，若搞突击，除非有非常准的押题，否则难以达到效果。所以个人建议，复习准备时可以对英语和行测进行一段时间的持续训练，以提高答题的速度和准度，把至少一半的精力用于综合知识的准备，其中农行相关信息和时政可以在考前一两天突击一下。当然，这些只是我的个人感觉，大家可以根据自己的实际状况进行一些调整，关键是要有取舍，想做到面面俱到基本是不可能而且没有必要的。

**3. 综合知识要掌握重要概念**

鉴于这一部分大家比较头痛且占比也比较高，还是单独列出来吧！农行相关这一块儿可以考前突击农行网站或其他现成的总结资料；时政要闻基本靠平时的积累，考前突击也是可以的；考察的计算机知识接近于常识，题量也不大，不必特意准备。剩下的经济管理金融财会就是重点了，题量大，而且考察方式也偏难。可以分为五大类：管理学、宏观经济学、微观经济学、财务管理和货币银行学。管理学偏重于概念的理解，剩下的四类偏重于简单的计算应用，考察的都是基本的概念和公式，但如果对这些完全没有概念，就只好果断蒙之了；理解概念和公式也要透彻，不然一知半解就把准确率由 25%降为 0 了。这里特别说一下货币银行学，如果同学们真的立志投身于银行业，那么一定要好好学习一下这方面的知识，不止是为了准备笔试，而是为你以后的工作提供便利，很多日常工作术语都是出自于此。

## 2.22 农行笔经 2014 年 11 月的笔试详细题目

本文原发于应届生 BBS，发布时间：2014 年 11 月 25 日

地址：<http://bbs.yingjiesheng.com/thread-1919602-1-1.html>

农行今年考试感觉比较简单，先是 70 题综合知识（50 分钟），然后是 45 题行测（50 分钟），接着是 80 题英语（55 分钟），难度和题量压力都明显减小。

尤其要注意的是，关于农行的知识会重复考，楼主就遇到了 13 年的原题。

行测的知识记得不多，都是最常见的行测题，有计算、图形等等，建议大家做做中公的卷子和教材，还有公务员的历年真题（记得有班长男生女生、过河多少次、钟表时针问题、四支队伍互相比赛的数量问题等等）。

楼主基本上把所有的综合知识都记下来了，因为综合知识这块的时间实在太充裕，反正不会的还是不会。具体题目（只记录了题干，选项没记录，但是影响不大）如下：

1. 微观经济学的应用领域；
2. 什么会计凭证称为单据？
3. 对不相容岗位实行的相互分离、相互制约的制度是什么？
4. 证券衍生品分为契约性和证券型，以下哪种是契约型？
5. 超额准备金率的定义；
6. 财务管理的定义；

- 7.“废品损失”的明细账户是什么？
- 8.负债的基本特征；
- 9.固定资产的折旧方法；
- 10.工业生产指数采用的算法？
- 11.以下哪种属于价格指数（GDP、GNP、GDP deflator、GNP deflator）？
- 12.国际比较项目法（购买力平价法）？
- 13.生产函数（可变投入下的）；
- 14.前景理论；
- 15.管理方格理论；
- 16.罗伯特·卡普兰和诺顿的理论；
- 17.韦尔奇的“活力曲线”的比率（20:70:10 还是？）；
- 18.5S 现场管理法；
- 19.西蒙的决策理论；
- 20.目视管理法、看板管理、感官、检测；
- 21.ERP 的中文名；
- 22、管理经济学要解决的问题是什么？
- 23.以下哪些属于主观沟通障碍（今年很多银行都考到了这题）？
- 24.票据不包括（股票）？
- 25.合同法关于借款利息的规定（是否可以预先拿借款）；
- 26.合同法，关于合同约定不明确的处理方法；
- 27.实行政府指导价、政府价的产品范围；
- 28.外汇管理条例、防火墙、O2O；
- 29.电子商务凭借的网络平台（内联网？VAN？）
- 30.网络营销里的劣质广告；
- 31.代理商、商家、消费者、ABC（具体题目不记得了）？
- 32.电商里的 3 流、4 流是什么？
- 33.病毒营销；
- 34.马太效应；
- 35.电商系统主体包括 4 层，请问电商平台属于哪一层（服务层？）；
- 36.时区是根据什么来划分的？
- 37.我国的内海是（渤海）？
- 38.APEC 成员国有多少个（这个最坑，考试前两天才结束的竟然也考）？
- 39.节气中的哪些属于物候现象？
- 40.马拉松的全程多远？
- 41.我国的邻国；
- 42.哪些事件属于春秋战国（负荆请罪）？
- 43.最高监督权的行使机构；
- 44.金砖五国？
- 45.经济体制改革的中心环节？
- 46.没有得过诺贝尔文学奖的（村上春树）？
- 47.不属于欧元区的国家（英国）？
- 48.农业银行的全程（股份？有限？）？
- 49.农行上市的交易所；
- 50.农业银行“五金”产品系列不包括（金葵花，这个 2013 年考过）？

51.农业银行的业务范围不包括（金融快运？）？

51.农业银行的企业品牌形象是什么？

楼主敲得很累呀，工行、农行这两天都要发面试通知了，楼主求攒人品，求过啊啊!! 尤其是最爱的工行，收了



我吧!

## 2.23 补充几道题啊

本文原发于应届生 BBS，发布时间：2014 年 11 月 18 日

地址：<http://bbs.yingjiesheng.com/thread-1913621-1-1.html>

记性不好，只记得几道题的题型，这样也可以为大家提供复习的方向，呵呵

1.推理题 班里有 30 人：a.有人是女的，b.班长不是女的，c.有人不是女的，如果有一个为真，请问？ 所有人是女的（大概是这样，由下反对关系必有一真判断出班长是女的，反过来再推出 c 是假的，那么答案就是 c 的矛盾命题，即所有人是女的）好像是这样的吧~~

2.空瓶换酒，公式就是所有空瓶子数除以（能换一瓶酒的瓶子数-1）公务员的行测书都有的

3.已知某年某日是星期几，推算某年某日是星期几。这关系到平年闰年，书上有。

4.“管理就是决策”是谁说的？赫伯特·西蒙

电子商务考了好几道，亚太经合考了两道，金砖五国考了两道，感觉金融知识没考多少。祝大家好运气!

## 2.24 笔经太全了，我来发点有用的复习资料造福下一届

本文原发于应届生 BBS，发布时间：2014 年 11 月 18 日

地址：<http://bbs.yingjiesheng.com/thread-1913442-1-1.html>

今天上来发现大家的记忆力都是超群的，笔经几乎全部都记录下来，那我只好发点自己觉得有用的复习资料吧~发资料也可以攒人品的吧！这些都是楼主四处搜刮来的前人贡献的宝贵资料，在这里要谢谢前辈们无私的分，同时也希望对下一届的考生有帮助~其中公共基础是银行从业人员考试的资料，可能农行考的不多，但是别的银行可能还是会涉及到不少的。

其他的附件下面都有简介，大家看看吧。

希望自己可以心想事成！希望大家都有满意的结果~



[综合知识和金融专项.zip](#)

2.31 MB, 下载次数: 51

题海加总结啊亲们



[公共基础（完整版）.doc](#)

563.5 KB, 下载次数: 37

银行从业人员考试必看



[农行模考卷.rar](#)

1.47 MB, 下载次数: 35

2014年中公的模考卷



[about 中国农业银行.doc](#)

158.5 KB, 下载次数: 15

农行简介！不用自己去搜啦！



[中国农业银行考试真题及答案解析（详细版）.doc](#)

167.5 KB, 下载次数: 25

这个我就不用解释了吧

## 2.25 农行 2015 新鲜笔经

本文原发于应届生 BBS，发布时间：2014 年 11 月 17 日

地址：<http://bbs.yingjiesheng.com/thread-1913369-1-1.html>

昨天刚参加完农行的笔试，去笔试之前在应届生论坛也找到了很多前辈们的笔经，感觉还是挺有用的，所以也来留一个，希望能对后来的有所帮助，顺便攒人品

今年的笔试也是分四部分，综合知识 70 题，50 分钟；行测 45 题，50 分钟；英语 45 道单选，35 道阅读（同样还是托业的，具体有多少篇阅读记不得了），55 分钟；最后 25 分钟是性格测试。每一部分都是单独计算时间的，时间一到会自动跳转下一部分，时间不到的话也不能提前提交（只有最后的性格测试部分可以提前提交）。基本情况就是这样的了，接下来努力回忆一下考题吧，隔了两天了，记不住太多了，见谅~~

### 一、综合知识部分

这一部分的只是可以说是最难复习和掌握的了，因为考的真的很杂，涉及的领域特别宽广，大概回忆一下试题，大家可以先感受一下：

- 1.习大大关于艺术创作的一段讲话（答案好像是以人民为中心什么的）

- 2.APEC 成员国个数 (21)
- 3.2014 年 APEC 会议主题 (共同建设面向未来的亚太伙伴关系, APEC 刚结束, 习大大的表现让人很兴奋啊有木有)
- 4.国际马拉松全程多少公里 (42, 前段时间有个朋友刚跑完北马, 所以印象比较深刻)
- 5.金砖 5 国最后加入的是哪个国家 (南非, 这里教大家一个小诀窍, 最开始的金砖四国是中、印、巴、俄, 简称 BRIC, 南非加入之后就简称 BRICS, 这也是金砖国家名称的由来)
- 6.一个时区在经度上跨越多少度 (百度之后才知道是 15°, 对于我这种已经 N 多年没接触地理的人来讲, 这种题目只有跟着感觉走了)
- 7.以下哪个没获得过诺贝尔文学奖 (这个题目正撞枪口上, 村上春树的鼎鼎大名毫不犹豫的选上, 哈哈)
- 8.9 月份英格兰进行独立公投的是哪里 (苏格兰, 这个当时闹得那么凶, 算是热点中的热点了)
- 9.证监会新发布的《关于改革完善并严格实施上市公司?? 制度的若干意见(征求意见稿)》(退市)
- 10.关于央行对?? 的扶持政策 (微小企业和三农, 具体题干忘记了, 反正大概意思是这个)
- 11.中国的内海 (渤海, 环渤海经济圈这个还是学过的)
- 12.以下哪个不是中国的邻国 (伊拉克, 嗯, 常识常识)
- 13.哪个国家不是欧元区的 (英国, 从货币上就能知道了, 英格兰还是用的英镑, 自然不属于欧元区)
- 14.关于在几内亚等地流行的高致死率病毒 (埃博拉, 感觉国内对埃博拉的问题并没有引起足够的舆论关注)
- 15.李总理在夏季达沃斯论坛上的一段讲话 (这个是真心记不得了, 蒙也蒙错了, 原话找出来给大家看看, 我们将统筹稳增长、促改革、调结构、惠民生、防风险, 不断完善和创新宏观调控思路和方式, 在**区间调控**的基础上加强**定向调控**, 推进**结构性改革**与调整, 抱定壮士断腕、背水一战的决心, 推动牵一发而动全身的重点改革, 着眼解决长远问题。)
- 16.十八届四中全会讨论的是什么问题 (依法治国, 大热门啊)
- 17.关于金砖国家银行的成立是哪几个金砖国家 (给出了三个国家, 要我们选出另外两个, 记得好像是南非和俄罗斯)
- 18.电子商务新引入的一个什么流? (LZ 选的是信息流, 不知道对不对, 求大神给指点)
- 19.强者愈强, 弱者愈弱指的是什么现象? (马太效应, 还好 LZ 平时杂书看得多)
- 20.负债的特征不包括哪个? (导致经济利益流入, 好歹去年刚把 CPA 会计考过了, 这点还是难不倒我的)
21. 超额法定准备金率的定义 (超出法定准备金的那部分准备金与存款总额的比率)
- 22.5S 理论里面整顿是指什么? (我能说我压根不知道什么是 5S 理论嘛, 只能祈祷上帝了, 出来后听说貌似应该是选那个把正确的东西放在正确的位置)
  
- 23.以下哪个可以作为物价指数 (GDP deflator, 西方经济学没白学啊, 感谢西方经济学老师 )
- 24.微观金融学的应用领域 (LZ 选的是公司金融)
- 25.哪个部门实施最高监督权 (全国人大)
- 26.财务管理是一项?? 的?? 工程 (题目太长记不住了, 我只知道财务管理肯定不会是会计工程, 也不会是审计工程, 所以最后选了系统工程那个答案)
- 27.关于借款利息从本金中扣除的规定 (我记得应该是不能扣除的, 应该没选错吧)
- 28.关于资源税改革的一个什么规定还是文件什么的 (煤炭)
- 29.不动产交易中对履行地点约定不明的怎么处理 (到交付方所在地履行, 不动产嘛, 都不能动了, 肯定只能是到交付方所在地履行了)
- 30.欧洲央行下调利率不包括哪项? (伦敦同业拆借利率, 欧洲央行哪能管得着伦敦的利率)
- 31.关于外汇管理制度哪项是错误的 (题干记不清了, 但是答案肯定是选外交部管理外汇的那个, 外交部管外汇那是越权啊)



32.什么 A 类员工、B 类员工、C 类员工什么的，比率应该是多少（对这种完全没听说过的东西只能猜了，我最后是选了 20、70、10，不知道蒙的对不对）

33.废品记账的规则什么的（应该是期末无余额，因为到期末要结转的）

34.购买力平价下计算汇率是用什么方法计算汇率的（加权平均数）

35.生产物价指数使用什么方法计算的（我能说这个题目我也是猜的嘛，最后选了几何平均数 )

36.网站流量指标不包括哪个（IP 地址，其他几个选项都太明显是流量指标了）

37.防火墙不能提供哪个功能（病毒查杀，这是杀毒软件干的活）

38.哪个属于网页中的非恶性广告（有特定目的的广告，其他三项都是明显的垃圾广告，很好选）

39.统计局发布的我国前三季度经济数据显示我国的经济运行状况（总体平稳，稳中有进，稳中求质，这个其实挺好猜的，说来说去也就是这一套）

40.我国 24 节气中哪个体现生物什么玩意的（这题完全不会，最后只能蒙了一个惊蛰，因为看到这个有个虫字



41.会计记账的问题，选一个否定的答案（答案应该是选增减记账，因为我们用的是借贷记账法）

42.固定资产总值减残值除以使用年限的折旧方法是叫什么？（年限平均法）

43.农业银行全称（中国农业银行股份有限公司）

44.以下哪项不是农行的产品（金葵花，这个是招行的）

45.农行业务不包括哪项？（我在金融快运和投资银行两项上徘徊了很久，最后还是选了投资银行，因为我国银行业是分业经营的模式）

46.农行品牌形象（大行德广，伴您成长）

47.农行上市地点（上海证券交易所和香港联合证券交易所）

好吧，综合知识部分一共 70 道题的，LZ 只能记起这么多了，期待其他参考的各位能补充一下，总之综合知识这一部分题目特点就是杂而广，而且是属于那种你一眼看过去就知道自己会不会做的，所以这一部分 50 分钟的时间

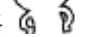


绰绰有余，LZ 当时做完还剩下将近 20 分钟，不过可惜这 20 分钟不能沿用到下一部分

## 二、行测部分

这一部分就没什么太多可讲的了，如果有准备考公务员的做这一部分应该比较占优势，这一次农行的行测这一部分偏重于计算和图形推理，文字表达和逻辑判断的一共也没几个题，还有好几道空间折叠的，教大家一个做空间折叠题的小技巧：去考试的时候带一个橡皮擦或是一包餐巾纸这一类的物品，做题的时候把对应的面和图形在



上面一一的画出来，轻轻松松解决空间折叠题，当然，空间想象能力强的大神们可以忽略 。这一部分 45 道题目 50 分钟，总的来讲勉强够用，关键是把握好策略，不要在一道题目上耗费太多时间，你要知道后面还有大把大把的题目等着你去拿分呢，要学会选择性的放弃。

## 三、英语部分

英语部分前面也说了，45 道单选，35 道阅读，一共是给了 55 分钟，时间相对来说还是充裕的。单选部分主要就是考语法和一些固定搭配什么的，很常规的题目，难度也不大，掌握好答题速度，这样能为阅读多节省出一点时间。阅读部分跟往年没区别，也是跟托业类似的阅读题，每篇阅读 2-5 个题目不等，从时间上来讲，基本是

不允许你把所有文章都通读一遍然后再去答题的，这样也很浪费时间，建议大家最好是先阅读一下题干，然后再到文章中去快速的寻找答案，大部分的题目都能通过这种方法找到答案的，至于还有少数几个问什么本文主旨一类的问题的，还是那句话，选择性放弃吧，毕竟我们又不是要求满分。在考试之前大家也可以去网上找一些托业考试的复习资料来先练一下手，英语考试这种东西也是属于熟能生巧的，做的多了之后自然会找到答题的感觉的。

## 四、性格测试部分



## 2.26 2015 年农行校招 2014.11.16

本文原发于应届生 BBS，发布时间：2014 年 11 月 17 日

地址：<http://bbs.yingjiesheng.com/thread-1913253-1-1.html>

对的，我就是不想做逻辑过来发个帖.....

### 一、综合知识

#### 时事政治

- 1、埃博拉
- 2、苏格兰公投
- 3、习近平依法治国
- 4、李克强 稳中有进，稳中提质
- 5、apec 主题：共建。。。亚太伙伴关系
- 6、金砖五国，给了中国，巴西，印度，问剩下的两个：俄罗斯和南非（又是猜的，简直要感谢这坚实的英语基础 brick Brazil Russia India China SouthAfrica )
- 7、商业银行对 三农，小微企业 下调利率
- 8、改革离岸税，离港税？

都不造。。。。

专业知识 主要是会计和管理学的

会计都是考的会计从业的内容感觉，想不起来了，去看下其他同学的笔经就造啦，大家记得的都好多

管理，管理压根不造啊啊啊啊

1、马太效应：强者越强，弱者越弱

2、5s 中“整顿”的含义：

什么平衡计分卡，91 管理，不是主观交流障碍，什么强制判定 70 : 10 : 20

都不记得，因为压根都看不懂。。。

法律如果学过经济法就还好

《合同法》扒拉扒拉的

宏微观压根没考吧，货币银行你麻麻喊你呐，你去拉里啦

貌似只有一个 LAC，可变成本对长期成本啥啥的

常识

1、防火墙：计算机的软件硬件共同运作，在外网内网之间。。。扒拉扒拉

2、电子商务线下交易前台：o2o ( online to offline )

3、新型的代理商，商家，消费者共建的交易模式：ABC ( 又是猜的，agency business consumer )

4、电子商务又增加了一个什么流：我选的信息流？

( 马云火了，电子商务好像考了 4 道，本来还以为会考阿里巴巴上市的时政，而且是 NYSE 上市，我还记成了纳斯达克，幸好没考，说不定下次会考 )

- 5、以下不属于欧元区：英国（我室友本来打算偷看前面一个女孩子的答案，然后发现那个女孩子选了芬兰，我室友就果断放弃了这个念头）
- 6、以下哪个未得诺贝尔文学奖：选村上春树。温斯顿-丘吉尔（首相拿过诺贝尔文学奖，这不是坑爹么），罗曼罗兰，高行健
- 7、马拉松全长：42 公里
- 8、以下哪个是物候现象：惊蛰，清明，小雨。。。不记得了（我选了惊蛰，因为我觉得这是个生物）
- 9、以下哪个故事发生在春秋战国：负荆请罪（战国赵国），焚书坑儒（秦朝），鞠躬尽瘁（东汉末年分三国，谢安，林俊杰），十面埋伏（为嘛一瞬间想到的是章子怡）
- 10、apcc 成员国几个：21 个
- 11、中国内海：选渤海。黄海，东海，南海（全靠的我大地理班学生坚实的基础）
- 12、以下不是中国邻国：印度，阿富汗，巴基斯坦，以色列，是吗，不记得了。我居然选了阿富汗，跪了。。
- 13、一个时区几度：15 度（东十二区，西十二区，360 除以 24）
- 14、新进的金砖五国之一：南非（跟前面有重复）
- 15、以下哪个不是劣质广告的特征
- 16、ERP 全称，企业资源管理（我猜的，enterprise resource planning 2333）

#### 农行相关知识

- 1、农行在哪里上市：上海，香港
- 2、以下哪项不是农行五金产品：金葵花
- 3、农行全称：中国农业银行股份有限公司
- 4、品牌形象：大行德广，伴您成长
- 5、农行业务：投行，人寿保险，基金，百度一下就有

## 二、行测

好，下面到行测了，吐槽星人能量满格，你们要相信完全来不及做这个事实

根据定义选，排序，找图形规律，数字规律，还考了逻辑题就一道，数学题

我早就造肯定来不及，就先做了资料分析，然后做点语言理解题，然后捡了几道一眼就会做的数学题，然后做点

找规律，然后哗啦哗啦开始乱选，都选了 B，我能说其实我还留了时间发呆吗

我曾经天真地以为，行测对于我这个整天在备考会计专硕联考的考研狗来说简直 so easy，事实完全不是介个样

子的，会做也要有时间啊，简直比联考时间还紧

## 三、英语

一共 80 道，40 道单选吧，不记得了，然后是阅读理解

单选就是固定搭配，词汇语法

阅读理解就是托业的题型

我只能说，也不是那么 easy 的好吗，我六级小 louB 500+，备战考研一年，也并没有做的行云流水，酣畅淋漓。。。

## 2.27 2014.11.16 农行笔试

本文原发于应届生 BBS，发布时间：2014 年 11 月 17 日

地址：<http://bbs.yingjiesheng.com/thread-1913221-1-1.html>

也看了看贴吧上的，把大家的都整理了。

资源税 煤炭

马拉松里程 42

港退税

退市制度

村上春树没得过诺贝尔文学奖

负荆请罪是春秋战国时期的成语

英国不是欧元区的

渤海是中国内海

2010 年南非加入 金砖四国变成金砖五国

中国农业银行股份有限公司

大行德广，伴您成长  
金葵花不是农行五金之一  
金融快运【这题去年貌似考过，看到有人写啦】  
在上海，香港上市  
提出以人民为中心  
李克强总理的区间管理  
十八届四中全会主题依法治国  
马太效应  
管理既决策 西蒙提出  
ERP 是企业资源计划  
曲线是 20 70 10  
目视管理  
防火墙不是杀毒技术  
GDP deflator  
稳中提质  
整顿：把留下来的东西进行排序  
央行存款准备金下调三农和小微企业  
伦敦同业拆借率  
超额准备金率的含义  
年限平均法  
电子商务是应用层  
电子商务四流比三流多一个商流  
ABC 模式  
共建面向未来的亚太伙伴关系  
一个时区 15 度  
不相邻的是伊拉克  
管理 5.5 中国经济体制改革核心环节：国企改革  
物候现象：惊蛰  
埃博拉  
APEC 有 21 个成员国  
最高监督权：人民代表大会  
苏格兰公投

## 2.28 2015 农行笔试归来（综合知识回忆 68 道）

本文原发于应届生 BBS，发布时间：2014 年 11 月 17 日

地址：<http://bbs.yingjiesheng.com/thread-1912660-1-1.html>

考试时间跟去年不太一样，综合知识 70 题 50min,行测 45 题 50min,英语 80 题 55min.综合知识时间很充足，会就是会，不会的那就只能看人品了～行测题不是很难，但是好多题要用很多时间去算，所以楼主算是一边做一边蒙，勉强把题做完了。英语时间还是够的，就是一直对着电脑，又有点紧张，做到最后头昏脑胀的，勉强做完，希望人品爆发一次～（小建议：每次进入下一个模块的时候，大家可以不要那么急，出去上个厕所什么的，或者

去洗个脸，清醒一下再回去做题，这样感觉做题的时候思路会清晰一点，楼主做了三个小时最后看英语的时候明明不是很难的题可是就是没法集中精力啊！马丹！)

综合知识包括三部分：时政（感觉时事一点通还是要看的，一大半的题都是今年的时政，剩下的就是比较早的时政，楼主只看了今年的，因为平时不怎么关注新闻，所以有几道题还是要看人品～楼主去面壁）专业知识（这个楼主有种想死的感觉，我也算认真复习了有木有！银行一本通也看了两遍，可是为什么就是好多内容都没看到呢？！还能不能愉快的玩耍了？不过一部分题看答案还是可以排除一些，做对的几率还是挺大的。）农行知识（这个考得很基础，好像每年的题都考那几个，可是楼主手贱的改错了一个，累觉不爱）

行测：好多好多好多计算题哦，一道接着一道哦，我觉得懂得取舍很重要，因为有的题比较简单，有的题要算很久，大神们就忽视这个。

英语包括两块：选词填空（对单词要求挺高的，还有语法主要就是时态，从句什么的）阅读（不算太难，但是也不是一眼就能看到答案的，当然最主要的是要保持头脑清醒啊!!! 马丹!)

下面回忆一下综合知识：

- 1 习近平说艺术创作？ 以人民为中心
- 2 爱拍客成员国？ 21
- 3 马拉松全程？ 42
- 4 电子商务第四流？ 信息流？ 资金流？（忘了，貌似我选错了）
- 5 第五个加入金砖五国？ 南非
- 6 管理决策？ 西蒙
- 7 强者更强，弱者更弱？ 马太效应
- 8 负债的定义？ 选流入经济利益那个
- 9 超额法定准备金定义？ 超额法定存款和存款的比率
- 10 爱拍客主题？ 面向未来的亚太伙伴关系
- 11 一个时区是多少度？ 15
- 12 微观经济学的应用领域？ 公司金融？（不确定答案）
- 13 哪个没获得诺贝尔文学奖？ 村上春树
- 14 电子商务平台？ 服务层
- 15 电子商务模式？ ABC（代理商，商家，消费者）
- 16 英国独立公投？ 北爱尔兰
- 17 管理既关心人又关心任务（记不清了）？（5，5）
- 18 跟电子商务无关？ 以太网？ 增值网？
- 19 企业资源计划系统？ ERP
- 20 整顿？ 我选错了貌似，答案不知道
- 21 证监会？ 退市制度
- 22 不相容的职位分开？ 回避制度？ 岗位分离制度？
- 23 目视管理是利用形象直观、色彩适宜的各种视觉感知信息来组织现场生产，从而达到提高劳动生产率的一种管理手段，也是一种利用视觉来进行管理的科一学方法，亦可称为“着得见的管理”和“一目了然的管理”？ 目视管理（又错了！马丹!)
- 24 单据？ 收款凭证
- 25 央行对什么降准？ 微小企业。“三农”
- 26 物价指数？（记不清）GDP deflator
- 27 海关总署扩大试点？ 港退税
- 28 主管沟通障碍？ 答案很长
- 29 防火墙？ 不能杀病毒
- 30 财务管理？ 系统工程

- 31 证券型衍生品？答案不记得了
  - 32 最高监督权？全国人大
  - 33 卡普兰和诺顿提出了什么？平衡计分卡
  - 34 哪个不是票据？股票
  - 35 中国内海？渤海
  - 36 哪个不与中国相邻？伊拉克
  - 37 借款利息能不能从本金扣除？不能
  - 38 资源税改革？煤炭
  - 39 合同法中关于时间地点的规定不正确？地点错了
  - 40 哪个不是欧元区？英国
  - 41 关于会计哪个错误？增减记账法
  - 42 今年流行病毒？埃博拉
  - 43 关于市场，需求，成本，什么的主要是？经营决策
  - 44 欧洲央行下调利率不包括？伦敦拆借利率
  - 45 固定资产减净值除以年限？年限平均法
  - 46 外汇管理部门职能？不包括制定外汇制度（记不大清）
  - 47 体现自然界生物？惊蛰
  - 48 农行品牌形象？大行德广，伴您成长
  - 49 不是农行业务？金融快运
  - 50 活力曲线 ABC？20%是 A 类员工，70%是 B 类员工，10%是 C 类员工
  - 51 非恶性网页广告？记不清了答案好像是有特定目的的广告
  - 52 废品记账？好像是没有期末余额
  - 53 农行产品不包括？金葵花
  - 54 农行全称？中国农业银行股份有限公司
  - 55 农行上市地点？上海和香港
  - 56 2014 年前三季度我国经济形势？总体平稳、稳中有进、稳中提质
  - 57 哪一届大会什么的改革重点？依法治国
  - 58 哪一个发生在春秋战国时期？我选的是负荆请罪
  - 59 购买力平价指数和 PPI 指数是？加权平均数
  - 60 前景理论？答案记不清
  - 61 主观沟通？记不清
  - 62 貌似有一个是要选，南非，俄罗斯，但问题是什么记不得了
  - 63 电子商务企业对企业？B2B
  - 64 京津冀地区的发展理念还是什么？记不清了“交通一体化、生态保护、产业协同发展”
  - 65 工业生产指数？加权算术平均数
  - 66 网站流量指标不包括？IP 地址
  - 67 李克强提出的？区域，定向，结构什么的，具体记不大清
  - 68 绩效考核？不好意思啊，实在记不得了
  - 69 ， 70 实在记不起来了，强迫症的楼主期待各位补充一下哈～
- 楼主是理工科的，也就农行给了笔试机会，不过做题的时候有点不在状态，希望能好运吧，也希望各位能拿到满意的 offer，过个好年～
- 以上内容有部分答案不一定对，仅供参考哦～



## 2.29 2014.11.16 农行校招笔经（回忆行业知识）

本文原发于应届生 BBS，发布时间：2014 年 11 月 17 日

地址：<http://bbs.yingjiesheng.com/thread-1912501-1-1.html>

第一部分，行业知识 70 道。经济金融非常少，电子商务管理学时政非常多，农行知识 5 道。

第二部分，行测 50 道。考了传统的语言理解，逻辑判断，数量关系、资料分析等，其中计算题较多，部分题目有难度，资料分析要计算到具体的小数点后两位，不能单纯估算。

第三部分，英语 80 道。单选考的词汇多，阅读理解难度不大，时间较充足。

行业知识回忆部分题目

- 1 管理就是决策是谁说的？西蒙
- 2 习近平说艺术创作要？以人民为中心
- 3 以下哪个体现自然界生物物候？惊蛰
- 4 强者更强，弱者更弱？马太效应
- 5 电子商务平台是？网络层 or 应用层 or 服务层
- 6 APEC 主题？共建面向未来的亚太伙伴关系
- 7 证监会《关于改革完善上市公司》？退市制度
- 8 第五个加入金砖国家的国家是？南非
- 9 APEC 有几个正式成员？21 个
- 10 独立公投？苏格兰
- 11 管理方格关心和关心人都居中的是？(5,5)
- 12 电子商务加入哪一流变成四流？物流 or 信息流 or 商流
- 13 以下哪个不涉及电子商务？以太网
- 14 ERP？企业资源计划系统
- 15 哪个可以衡量通胀？GDP 平减指数
- 16 海关总署扩大什么政策试点？港退税
- 17 哪个病毒？埃博拉
- 18 5C 管理法中哪个是整顿？在最有效规章制度下完成作业
- 19 防火墙哪一项不正确？查杀病毒
- 20 以下哪个不是农行业务？金融快运
- 21 农行品牌形象？大行德广伴您成长
- 22 哪个不是农行产品？金葵花
- 23 农行全称？中国农业银行股份有限公司
- 24 农行在哪些地方上市？上海和香港
- 25 行使最高监督权的是？全国人民代表大会
- 26 国际马拉松赛程是多少公里？42
- 27 卡普兰和诺顿提出了什么？平衡计分卡
- 28 符合审慎经营要求且什么贷款达到一定比例的商业银行下调准备金率？三农和小微企业
- 29 单据指的是？原始凭证
- 30 哪个是中国的内海？渤海
- 31 哪个不属于欧元区？英国
- 32 管理经济学？经营决策
- 33 Finance？公司金融

- 34 哪个不是票据？股票
- 35 哪个没获得诺贝尔文学奖？村上春树
- 36 一个时区是多少度？15
- 37 超额准备金率？商业银行超额准备金和存款总额的比率
- 38 会计？选增减记账
- 39 证券型？认股权证
- 40 哪个资源税从价计征？煤炭
- 41 废品损失？选期末无余额

感慨一句，行业知识大多数题目考得好偏啊，需要人品的题目太多了。

最后，祝大家都好运，圆梦 2015！

## 第三章 中国农业银行安徽分行面试资料

### 3.1 安徽农行面试

本文原发于应届生 BBS，发布时间：2018 年 11 月 20 日

地址：<http://bbs.yingjiesheng.com/thread-2181673-1-1.html>

论坛上看到很多前辈的帖子，受到启发，所以来反馈论坛啦

18 号上午在农行安徽省行面试的，一志愿省行没过，面得是第二志愿，说是 9:30 开始，但是人很多差不多 11 点才开始的

分为两轮，是同时进行的，半结构和自由演讲

全程是不可以透露姓名、家庭背景的，做到了尽可能公正吧。半结构化问了：专业、学历、怎么理解自己的专业的、之前有没有实习过、实习主要干了什么、有没有去别的银行或者机构面试。我没有被问到专业知识，但是同组国际贸易的同学有被问到怎么看待一带一路，对中美贸易战怎么看的，所以还是需要准备一些专业相关知识的自由演讲是两个题目，选择一个题目进行 2 分钟的演讲之后要点评和你不一样问题的同学的演讲，所以别人说的时候要认真听，不然点评不出来。

两个问题都是关于怎么提高银行服务方面的，出发的角度不太一样。

### 3.2 史上最详细安徽农行面试全攻略

本文原发于应届生 BBS，发布时间：2018 年 11 月 18 日

地址：<http://bbs.yingjiesheng.com/thread-2180970-1-1.html>

首先，领号牌，领两张表，交手机，然后进入候考区核验资料，资料核验完以后，按照号牌的号码对号入座，这个时候把两张表填填，等 hr 将规则，等 hr 讲完，引导员叫号把你带到面试区，等候面试。

然后贴号码牌，号码牌要贴在西服左上角。

演讲规则是这样的：每个人一分钟读题，有两题，任选一题，但一组 10 人必须 5 人第一题，5 人第二题，读完题后面试官问谁选第一题谁选第二题，举手示意，如果第一题选的人多了，面试官会让问谁愿意放弃第一题选第二题，如果没人愿意放弃，面试随机指定，但小组整体扣分。

选完题后，三分钟准备，时间挺紧的，有计时的，紧接着从 1 号考生进行两分钟的演讲，然后依次进行。演讲完后，重点来了，就是点评，点评的规则是这样的：不能互相点评，不能点评别人点评过得，不能点评与你选同一题的组员。

所以，在别人演讲的时候你一定要做好笔记，尤其是和你选不同的题目的。

如果你的座位靠前，你可以任选一个你想点评的，如果你的座位靠后，留给你哪一个，你点评哪一个。

别人点评的时候你也要注意，哪个你可以点评的人被点评过了，哪个人点评了你，都要及时划掉，这些人你都不能点评了。

群面面完后就开始单面，多对一形式，都是一些比较常规的问题。

楼主面一个凉一个，真的很希望能收到一份 offer

### 3.3 2018 年中国农业银行校园招聘安徽分行面试

本文原发于应届生 BBS，发布时间：2017 年 12 月 4 日

地址：<http://bbs.yingjiesheng.com/thread-2135198-1-1.html>

第一次发帖，12 月 3 号参加的农行面试，是安徽省的。之前在论坛上看到了大家发的面试经验，对我帮助很大，现在我也来写一写自己的面试情况吧。

我是下午的面试，1 点 50 开始点名签到，分组，组内成员再抽签决定次序，每组大概是 10 到 12 个人左右。然后由引导员带领大家去面试房间。我们那组的是一轮面试半结构化，考官大概有 4 个。问的都是一些常规题比如你是什么专业的，报考哪个职位的，你对你所学的专业有什么理解等，这部分大家可以提前想好怎么回答，也可以再论坛上看看每年的题目。这个部分大概是 3 分钟左右。所有组员结束后，再进行第二轮面试是互动式即兴演讲，题目都是一些社会话题，大家可以平时多看看热点新闻啥的。一共有两题，每人选一题，但是必须是每组选的题目是一半对一半。比如一共 12 人，那么需要 6 人选第一题，剩下的 6 人选第二题。如果不是一半对一半的话就需要有人主动换题，否则会影响整组的分数。

最后大家先针对自己题目思考两分钟，在根据次序依次对你的题目进行 1 分半的演讲，千万不要超时，否则考官直接打断你。组员全部讲完以后，每个人评价一下与你的题目相反的组员。大概就是这样了。注意要对与选题相反的组员演讲进行记录，评价的时候会有话讲一点。

希望下届参加农行面试的同学做到有备无患。也希望大家能收到自己想要的 offer。加油吧！

### 3.4 农行安徽分行 2017 面试

本文原发于应届生 BBS，发布时间：2016 年 12 月 4 日

地址：<http://bbs.yingjiesheng.com/thread-2082570-1-1.html>

自从招聘季开始，我就一直在应届生的网上看到了很多经验帖，非常感谢以往的好心人，今天 12 月 4 日下午，刚刚结束了农行安徽省分行的两轮面试，所以就来分享啦

我报的是安徽省农行本部的投资银行岗，一个看起来高大上的职务，招 2-3 人，但是农行差不多是让 18 个人（分为两组，每组 9 人）参加面试，9 比 1 的几率啊，而且我这组的面试者都是 985 的硕士生，本科至少是 211，竞争激烈。

农行安徽省分行今年的招聘是 4 号，9—11 号面试，应该是工作地点在合肥地区的是第一天面试，我被通知的是今天下午 1 点，今年的笔试是 11 月 20 日上午，笔试虽然时间比较晚，但笔试结果出的还算早的，下午到的时候，一楼大厅乌拉拉的一群人，之后被领到了三楼的大会议室。坐了一会，就有 hr 开始点名，感觉下午面试的有两百号人，但是有四十多的人没来，听说徽商的二面也在今天下午，不过报省分行的人，可能就不会选择徽

商了吧，点过名后，我们就按要求排成好几个队伍，每个队伍都有一个人员，检查我们要求带的资料，楼主我把六级的证书带成了分数低的那张，结果网申系统里是分数高的，额..我解释了半天，总之，资格审查感觉很严，很细致，不过我想一般大家不会假报自己的学校专业啥的吧。

资格审查完毕，我们就抽取在组内的编号，然后被一位工作人员领到了 13 楼，等待半结构化面试，三个面试官，还挺和蔼的，一直微笑点头，出来之后不能透露面试题，不过事后大家讨论，发现并没有什么相同的，我被问到，银行的服务对象，银行发展的关键，还有啥二八定理，也有人问的是你的优点和缺点（这个问题一定要好好准备，因为至少另外两场别的招聘中我也被问过，例如说说你的三个优点，三个缺点，感觉事先准备好，用处很大），还有被问到学生到职场需要哪些改变，互联网金融（这个话题太火了，一定要有一些了解），农行的发展定位，农行未来的发展，有的人问的都是有关个人性格的，有的人是被问是专业问题，这个只能看运气啦。

一面结束，我们就被带到 12 楼，开始即兴演讲，我看以往的经验帖，都是无领导小组讨论，不知道今年怎么就变成了演讲。我们这组的题目有两个，你最成功的一件事和你最失败的一件事，选择一个说，1 分钟准备，两分钟时间讲述，所有人讲完，一分钟点评他人，这个内容和我一个月前面万科合肥第三轮面试的题目一样，每个人说完还要选择一个人点评，楼主当时面万科的时候，被虐的好惨，七个人有四个都说楼主我表现的最差，声音小啊之类的，曾经的阴影啊，这次面农行，咋又碰上了呢，同样的问题，我也不太清楚怎么说才能比较出彩，有一个女生开始就说了一个简短的故事，后来又把内容上升到工匠精神，感觉很高大上，表现的很自信，我心生羡慕啊，面试完大家都觉得她说的不错，每个人说完后，点评他人，对我来说是件难事，楼主我觉得每个人都自己的成功或者失败的事情，这个具体的内容也没啥好点评的啊，这比无领导小组讨论难多了，可能是我的语言表达能力欠缺，实在是吐不出那么多话了。我有一个同学是上午面试农行的，他们那组演讲的题目是有关互联网金融的，所以说这个内容很重要。

以楼主我的表现，加上录取的名额有限，估计我就成炮灰啦，不过还是祝福我们这组的同学能收到录用通



知，他们人都挺好的，也很优秀

## 3.5 2017 农行安徽省分面试

本文原发于应届生 BBS，发布时间：2016 年 12 月 5 日

地址：<http://bbs.yingjiesheng.com/thread-2082815-1-1.html>

岗位：国际业务岗

笔试都忘得差不多不提了

面试一天两轮

密封手机后点名，按照岗位分组，8 人左右，审核资料

抽签决定考场和面试形式，然后组内抽签决定面试座位顺序

几组同时开始，每两组面试顺序是相反的，像一组先面试群面，另一组就先单面，然后都结束再互换

群面形式：演讲，两题选一题，两分钟自述，全部结束后没人一分钟点评别人的演讲，每题选的人输最好相等，不能偏差太多，我们组 5 个选的题 1，会让人自愿换题

我们组题目是两题选一题：印象最深的成功或失败的事

单面形式：四对一，一人五分钟，只有中间一个大领导问，大概是为为什么进银行，农行如何应对互联网形势，面试结束直接走人，不能和待面的小伙伴沟通

PS：仅供参考吧，面试形式应该是每年都会变的

## 3.6 2017 安徽省分行校招

本文原发于应届生 BBS，发布时间：2016 年 12 月 11 日

地址：<http://bbs.yingjiesheng.com/thread-2084513-1-1.html>

楼主 9 号下午面试，大概有四个地市的一起面，200 多号人，12 组一组 12 人，面试形式。互动式演讲+半结构化面试

农行的群面形式可能会变化，因为以往都是无领导小组讨论，今年变成了演讲的形式。但是万变不离其宗，都是考察考生的逻辑思维，临场语言表达能力。我觉得变化形式对没有报面试班的人是好事

。好。废话不多说，说我的题目吧。。。

群面楼主这组两个题目：目标和理想，2 分钟准备一分钟演讲，一分钟点评他人。楼主发挥一般，同组的人也都很好。

半结构题目：为什么选择农行而不是其他银行；报考的营销岗让你做柜员你怎么想；有个项目领导安排了一个没有你业务能力强的人当负责人，你会怎么做？

就是这么多，一直都在论坛里看经验贴，这次写一个，希望可以攒 RP，得 OFFER，有什么没说清楚的也可以回复，看到会解答

希望可以收到体检通知

## 3.7 13 号农行安徽分行-最新面经

本文原发于应届生 BBS，发布时间：2014 年 12 月 13 日

地址：<http://bbs.yingjiesheng.com/thread-1933613-1-1.html>

农行的面试非常严谨和紧凑，1 点 30 开始候场，全部点名（300 人左右），然后分组查证件.....

直接来干货，一面无领导，10 人一组，三个网点综合评价，题目不是很简单，时间比较短暂，3 分钟看题，1 分钟陈述观点，不按顺序来，然后后讨论得出统一结论，小组还算和谐，考官最后问了两个问题，是讨论说话比少的人，全部结束后，去另外一个地方等待二面；二面按顺序 4VS1 单面，每人 4 分钟，3 个问题吧，类似遇到挫折，遇到客户抱怨怎么办等待，我的问题没有回到的很好，感觉有点浪费农行给的面试问题，我觉得好好准备，冷静下来可以回答的更好一些，后面面试的同学加油啊，估计这是我最后一个银行面试了，回家乡的最后机会了，求保佑，神奇的网站给力吧，求人品，农行招了我吧！

## 3.8 安徽分行面试

本文原发于应届生 BBS，发布时间：2014 年 12 月 13 日

地址：<http://bbs.yingjiesheng.com/thread-1933595-1-1.html>

逛这个论坛好久了，我也看了很多面试经验，我也说说我的面试经验。文采不行，请多多包涵哦。。安徽农行面试分为三天，我是第二天下午面试。提前一个小时去面试的，到了现场发现大农行果然是海面啊，人山人海啊。。进去找好座位，然后点名啊，进行材料审核啊。一组 10 人，我得到了自己的幸运数字，嘿嘿。。。等其他人进去

之后，我们就现场熟悉一组成员啊，大家都挺和气的。不一会，然后我们就被引导员带到一个楼层进行半结构化（半结构化和无领导没有先后顺序哦）。心态一定要放松哦，我进去面试的时候，发现农行考官都好好哦，尤其他们问我问题，我还让他们重复一遍，真是初生牛犊不怕虎，胆真大，嘿嘿。。整体给我感觉，农行考官非常好，不像某行哦。最后就是无领导，等考官说完之后才能看题目。打开题目，我就傻眼了。咋不是排序，题目老长了，顿时无语了。。之后就是一分钟陈述，因为大家都不是很懂，导致一分钟超时了，呜呜。。。然后我们就讨论啊，他们都很优秀，也比较和谐，我就是能说就说，适当提醒时间，总之就是刷存在感，没办法，小组人员很优秀，而且题目也很难。。最后大家都形成统一意见，找了一个比较优秀的人总结，总体不错。这次面试，觉得农行还是非常不错的，希望自己能找到一个好工作，农行给我一个工作

### 3.9 2015 农行安徽面试

本文原发于应届生 BBS，发布时间：2014 年 12 月 12 日

地址：<http://bbs.yingjiesheng.com/thread-1933048-1-1.html>

12 月 12 号早上 7 点半在长江中路金城大厦面试。上午大概 200 人，主要报考的是安庆、黄山以及桐城市及辖县的。LZ 估计了下，市里的比例额大概在 6:1 左右，有的县报的人少，大概 2 个取 1 个。今天工作人员说分数会综合笔试、面试及最后的体检。一如既往，面试是不能透露姓名、专业以及家庭情况，看似挺公正的。面试分两个环节，我们组 9 人，抽到的顺序是先无领导再半结构。。无领导大概讲的是一个网点要改进它的服务水准，有 9 个选项，请选出 3 个你最不支持的观点。我们组比较和谐，没有非常强势的，大家就这样达成了统一意见，不知道考官是怎么想的。。

之后就是半结构了，每人都是三个问题，比较生活化。考官比较 nice。一直是笑着的。

### 3.10 安徽农行面经

本文原发于应届生 BBS，发布时间：2014 年 12 月 12 日

地址：<http://bbs.yingjiesheng.com/thread-1933217-1-1.html>

下午 1 点半报到，第一印象是好多人啊，楼主面试经验少，没见过这么大架势啊，一问周围跟自己报一个岗位的好多，竞争还是很激烈的，顿时觉得自己炮灰了。。我们先是半结构化面试，一个一个进去，考官都挺和颜悦色的，没让自我介绍，也不准透露任何个人信息，问了四五个问题，有个问题是当你的性格特点和你的工作要求不是很一致的时候，你怎么做？这题楼主答得很差，大家帮我想想该怎么答呗。。然后是无领导小组，我们组是关于解决信用卡透支问题给出 11 个解决措施，要求根据有效性和可操作性排序，讨论 20 分钟，看材料 3 分钟，楼主思维太慢，压根跟不上啊。。总之第一次无领导，就当涨经验了。第一次在论坛发帖，希望造福后来的同学，求人品~~~

### 3.11 安徽农行 12.8 下午面经

地址：<http://bbs.yingjiesheng.com/thread-1796192-1-1.html>

听说这是一个神奇的网站，希望幸运砸到我身上。

且不说自己来到安徽农行是多么的艰辛 直接上重点

无领导，流程不多说。进去的时候好像是六个考官，然后大家都在对个人形象打分，因为我看他们在我们进去的时候就在纸上画着什么。然后还问了身高，净身高，我说得是 163，别的女生说得是 165，当时那个引导我们进去的时候还不相信，伸头看我们这边四个女生。。咳咳，可能对我们的身高产生怀疑了吧？早知道当时我也说 165 好了。。。

题目是柜员能力六选四，并说出理由。3 分钟看，一分钟自述，20 分钟讨论，2 分钟总结。。有学习能力，工作效率与准确性，服务意识，诚信，沟通与表达，抗压能力。。。我们这组很和谐，一开始的几位同学稍微有点跑偏，把六个能力进行了排序，还好后面意识到了。基本上后五位同学的选择都差不多，大家都意识到把诚信放在第一位，服务意识也达成一致放在了第二位，讨论第三个能力的时候，我觉得我们组有点混乱，就是大家说的完全不在一个点上，当然可能也和我自己身体状况有关，当时心慌的不行，完全不能理解他们在说什么，后来才知道是学习能力第三位。讨论的中间，大家一度的焦点放在沟通与表达能力上，其实这个点在一开始讨论的时候全组已经同意作为服务意识的补充点了，已经不做重点讨论了，所以大家浪费一些时间在这个点上，我就说“同学们这一点我们之前已经讨论过了，认为这是服务意识的一个补充点，我们现在不要在这个点上花费太多时间了，继续讨论下面的几点吧”（我觉得自己的贡献就只在这一点上吧。。实在是无领导我弱爆了，容易紧张%>\_<%）接下来的讨论大家也是很和谐~~最后达成了一致，也推举了五号做总结，因为他表现的真的很不错，思维清晰，定性分析的不错，2 号和 9 号同学也是很棒，尤其 2 号女生很温柔呢~~内柔外刚的赶脚~~O(∩\_∩)O 哈哈~

一分钟的自我陈述，好像只有一个男生在规定的时间完成了，其余的都是超时了，建议大家言简意赅（咳咳说的容易做起来难。。%>\_<%）；总结发言的时候，5 号同学有点紧张，也跟他身体情况有关吧，好像是感冒了。但是顺利完成了。接着问了一个开放性问题，没有针对谁问，谁想好了谁说，问的是如何看待团队意识，我想的和前面的同学说的差不多，就不想再重复了，就没有说话，其实想想这样是不是很不好？？（哎，总是要等到结束以后才知道自己的问题有多少~~~o(∩\_∩)o）然后又让大家用一个词形容自己今天的表现，大家说的都很好~~我说了差强人意，实在不知道说什么，其实说这个词我和忐忑，因为我自己觉得自己表现的烂极了，基本没说什么建设性的话。。。。

已经结束了，就这样吧，希望我们这组同学都在面试的时候见到~~

祝福接下来的同学们~~

## 3.12 安徽分行面试形式

地址：<http://bbs.yingjiesheng.com/thread-1795592-1-1.html>

为攒人品，特发此帖，造福明天安徽分行面试的童鞋们：

面试形式是无领导小组讨论，具体流程如下：

进入候考区，首先点名报道，而后说明注意事项，接下来分组面试，每组 9-11 人，面试过程中不准透露姓名、学校、专业等个人信息，分组后每个人顺序自己抽签决定。

面试：1，进入考场，组员站成一排，貌似要打分；

2，考官说明面试流程，三分钟看材料，我们这组的题目是银行柜员的基本素质排序，有 6 项，选择 4 项排序并给出理由；

3，个人阐述观点，每人 1 分钟，超时考官会打断，所以注意语速；

4，20 分钟无领导小组讨论，中间考官不提醒，该期间需确定好总结陈词的发言代表；

5，2 分钟总结陈词；

6，三分钟考官提问，基本上每人都会问到，问题都是情景题，让自己去判断，宗旨是简明扼要，

因为时间有限。

最后面试结束，安徽农行面试的童鞋相当多，预祝自己有个好结果，明天面试的童鞋加油吧！

### 3.13 13 号农行安徽分行-最新面经

本文原发于应届生 BBS，发布时间：2014 年 12 月 13 日

地址：<http://bbs.yingjiesheng.com/thread-1933613-1-1.html>

农行的面试非常严谨和紧凑，1 点 30 开始候场，全部点名（300 人左右），然后分组查证件.....

直接来干货，一面无领导，10 人一组，三个网点综合评价，题目不是很简单，时间比较短暂，3 分钟看题，1 分钟陈述观点，不按顺序来，然后后讨论得出统一结论，小组还算和谐，考官最后问了两个问题，是讨论说话比少的人，全部结束后，去另外一个地方等待二面；二面按顺序 4VS1 单面，每人 4 分钟，3 个问题吧，类似遇到挫折，遇到客户抱怨怎么办等待，我的问题没有回到的很好，感觉有点浪费农行给的面试问题，我觉得好好准备，冷静下来可以回答的更好一些，后面面试的同学加油啊，估计这是我最后一个银行面试了，回家乡的最后机会了，求保佑，神奇的网站给力吧，求人品，农行招了我吧！

### 3.14 2015 农行安徽面试

本文原发于应届生 BBS，发布时间：2014 年 12 月 12 日

地址：<http://bbs.yingjiesheng.com/thread-1933048-1-1.html>

12 月 12 号早上 7 点半在长江中路金城大厦面试。上午大概 200 人，主要报考的是安庆、黄山以及桐城市及辖县的。LZ 估计了下，市里的比例额大概在 6:1 左右，有的县报的人少，大概 2 个取 1 个。今天工作人员说分数会综合笔试、面试及最后的体检。一如既往，面试是不能透露姓名、专业以及家庭情况，看似挺公正的。面试分两个环节，我们组 9 人，抽到的顺序是先无领导再半结构。。无领导大概讲的是一个网点要改进它的服务水准，有 9 个选项，请选出 3 个你最不支持的观点。我们组比较和谐，没有非常强势的，大家就这样达成了统一意见，不知道考官是怎么想的。。

之后就是半结构了，每人都是三个问题，比较生活化。考官比较 nice。一直是笑着的。

### 3.15 安徽分行 12 月 8 号群面

本文原发于应届生 BBS，发布时间：2013 年 12 月 8 日

地址：<http://bbs.yingjiesheng.com/thread-1795550-1-1.html>

不知道从何说起，安徽分行明天还有上午半天的面试。就从给这半天来面试的人提供一些信息开始吧。

本人下午参加的面试，人很多，没有很准确只是觉得应该有 200 多吧（欢迎补充）。快一点的时候进入大楼，统一待在候场区，今年没有收手机，但信号被屏蔽了（每个半天的试题是相同的避免面过的给没面的人提醒），面试方也一再强调手机关机，大家照着做就行了。一点半开始点名，没有答到的人好像有 20 多个。本科生、研究生，一般院校、财经名校都有。大家没必要在意这个而让自己产生不必要的紧张，因为后面的面试环节中是严禁泄露



个人信息的，所以给人的感觉还是蛮公正。基本上报同一个市的会安排在一起参加面试，面试形式是无小组讨论。我们面的题目序号是 4，每个半天会更换一道题目。

我知道的昨天（7 号）有个题目是从红楼梦的人物（具体人物题目里有相关的介绍）中选一个最适合做营销经理的，说明理由。今天下午的题目选银行柜员，然后从给定的六点特征中选择四个并按照重要性进行排序，1) 学习能力，2) 熟练的操作技能及准确性，3) 吃苦耐劳抗压力，4) 交流沟通能力，5) 服务意识，6) 诚实守信（意思是这六点具体表述可能有出入）。从题目来看，我感觉选的都是跟银行相关的。先是 3 分钟自己看题目形成个人观点，然后每人阐述（具体几分钟记不清了，超时会喊住你），然后是 20 分钟小组讨论形成统一观点并给以说明。个人感觉比较重要的是在读题目的过程中形成自己的观点，观点本身无好坏之分，关键是要鲜明，有自己的特色。小组陈述结束后，面试官问了谁还有补充，我觉得是在给大家一个机会，应该争取但不要啰嗦。这样的整个流程走完后，面试的对我们组问了一些问题（了解到的昨天的那组没有问），主要问你你觉得谁谁谁表现怎么样，谁谁谁对你帮助最大这一类的常见问题，可以从网上搜索。有一点要注意就是整个面试过程中，不要有意无意的表达了自己的个人信息，包括学历、专业、学校、家庭背景等等。我们组有位同学无意间提到了自己学经济学的，立马招来面试官的提示并制止。

对于来考察的面试官来说，组织协调介绍整个流程的是位很年轻的人，感觉应该是人力方面的，其他的考官年龄普遍在 50 岁左右，感觉像是各个分行或是其他部门领导。

今早赶到火车站，待在旁边的麦当劳蹭无线网，那个在网上各种搜索，希望能找到有关安徽分行昨天面试的一些信息，哎，就是太少了。于是决定下午面完一定要来留下只言片语给后来的人以帮助。另外在麦当劳的时候，旁边坐着一位穿正装的，一问也是来参见农行面试的，不过是早上的，谢谢尤同学一个多小时的聊天与陪伴，祝你好运哈。啊，也祝自己好运，祝大家好运。

## 3.16 安徽农行 12.8 下午面经

本文原发于应届生 BBS，发布时间：2013 年 12 月 9 日

地址：<http://bbs.yingjiesheng.com/thread-1796192-1-1.html>

听说这是一个神奇的网站，希望幸运砸到我身上。

且不说自己来到安徽农行是多么的艰辛 直接上重点

无领导，流程不多说。进去的时候好像是六个考官，然后大家都在对个人形象打分，因为我看他们在我们进去的时候就在纸上画着什么。然后还问了身高，净身高，我说得是 163，别的女生说得是 165，当时那个引导我们进去的时候还不相信，伸头看我们这边四个女生。。咳咳，可能对我们的身高产生怀疑了吧？早知道当时我也说 165 好了。。。

题目是柜员能力六选四，并说出理由。3 分钟看，一分钟自述，20 分钟讨论，2 分钟总结。。有学习能力，工作效率与准确性，服务意识，诚信，沟通与表达，抗压能力。。。我们这组很和谐，一开始的几位同学稍微有点跑偏，把六个能力进行了排序，还好后面意识到了。基本上后五位同学的选择都差不多，大家都意识到把诚信放在第一位，服务意识也达成一致放在了第二位，讨论第三个能力的时候，我觉得我们组有点混乱，就是大家说的完全不在一个点上，当然可能也和我自己身体状况有关，当时心慌的不行，完全不能理解他们在说什么，后来才知道是学习能力第三位。讨论的中间，大家一度的焦点放在沟通与表达能力上，其实这个点在一开始讨论的时候全组已经同意作为 服务意识的补充点了，已经不做重点讨论了，所以大家浪费一些时间在这个点上，我就说“同

学们这一点我们之前已经讨论过了，认为这是服务意识的一个补充点，我们现在不要在这个店上花费太多时间了，继续讨论下面的几点吧”（我觉得自己的贡献就只在这一点上吧。。实在是无领导我弱爆了，容易紧张%>\_<%）接下来的讨论大家也是很和谐~~最后达成了一致，也推举了五号 做总结，因为他表现的真的很不错，思维清晰，定性分析的不错，2号和9号同学也是很棒，尤其2号女生很温柔呢~~内柔外刚的赶脚~~O(∩\_∩)O 哈哈~

一分钟的自我陈述，好像只有一个男生在规定的时间内完成了，其余的都是超时了，建议大家言简意赅（咳咳 说的容易做起来难。。%>\_<%）；总结发言的时候，5号同学有点紧张，也跟他身体情况有关吧，好像是感冒了。但是顺利完成了。接着问了一个开放性问题，没有针对谁问，谁想好了谁说，问的是如何看待团队意识，我想的和前面的同学说的差不多，就不想再重复了，就没有说话，其实想想这样是不是很不好??（哎，总是要等到结束以后才知道自己的问题有多少~~~o(∩\_∩)o)然后又让大家用一个词形容自己今天的表现，大家说的都很好~~我说了差强人意，实在不知道说什么，其实说这个词我和忐忑，因为我自己觉得自己表现的烂极了，基本没说什么建设性的话。。。。

已经结束了，就这样吧，希望我们这组同学都在面试的时候见到~~  
祝福接下来的同学们~~

### 3.17 安徽分行面试形式

本文原发于应届生 BBS，发布时间：2013 年 12 月 8 日

地址：<http://bbs.yingjiesheng.com/thread-1795592-1-1.html>

为攒人品，特发此帖，造福明天安徽分行面试的童鞋们：

面试形式是无领导小组讨论，具体流程如下：

进入候考区，首先点名报道，而后说明注意事项，接下来分组面试，每组 9-11 人，面试过程中不准透露姓名、学校、专业等个人信息，分组后每个人顺序自己抽签决定。

面试：1，进入考场，组员站成一排，貌似要打分；

2，考官说明面试流程，三分钟看材料，我们这组的题目是银行柜员的基本素质排序，有 6 项，选择 4 项排序并给出理由；

3，个人阐述观点，每人 1 分钟，超时考官会打断，所以注意语速；

4，20 分钟无领导小组讨论，中间考官不提醒，该期间需确定好总结陈词的发言代表；

5，2 分钟总结陈词；

6，三分钟考官提问，基本上每人都会问到，问题都是情景题，让自己去判断，宗旨是简明扼要，因为时间有限。

最后面试结束，安徽农行面试的童鞋相当多，预祝自己有个好结果，明天面试的童鞋加油吧！

### 3.18 安徽生本科生银行求职经历

本文原发于应届生 BBS，发布时间：2013 年 2 月 10 日

地址：<http://bbs.yingjiesheng.com/thread-1669194-1-1.html>

本人是财经学校的本科，非 211，985。一直以来就听说银行工资待遇好，但压力也大。从大四初就准备银行的招聘，从十月份左右各大银行就可以在网上投简历了，刚开始很激动的能投的都投了，我家不是合肥的，但是当时觉得总要到合肥发展，虽然了解银行难考，合肥市更难考，但是始终没有意识那么深刻。交通，工商，建行的招

聘信息都出来的比较早，就报了合肥的，哪会相当最后竟然笔试都没能进，吸取了教训，后来农行，中行就改成其他市区的。最后只收到农行的笔试通知。关于在报考银行地区给大家些建议，一是要经常浏览各银行的招聘信息，二是选择招聘地点后最好不要修改地点，很可能修改不成功，造成收不到笔试通知。

报了那么多银行，收到笔试通知的银行，有中国人民银行，民生银行，农业银行，邮储银行，浦发银行，下面简要介绍下各银行的考试内容及感想

1 人行报名时分专业，我专业是会计，考试内容让我挺意外，除了会计学，还有财管，成本会计，管理会计，审计，反正考的很专业，内容也多，题型有判断，单选，多选，论述。关于具体题目，大家可以在网上搜他人写的真题回忆，这里我就不赘述了。题目总体来说很难，最后我考 42 分低分进入面试。

当然因为我报的是非省会县级的人行，分数相对较低。

2 民生，农行等，题目大部分都是公务员题目，小部分是金融专业题。只要大家认真看书，公务员和金融知识，还要了解所报银行的简介，在笔试面试时都有用的。笔试通过并不是难事。最终被录取确实是很不容易的。

先收到的是民生银行的面试通知，当时很激动，没想到的是进面试的人很多，但是招的少。关于这一现象，这是各银行共同的弊病，所以也是导致招聘黑的一个因素。民生挺让人郁闷的，面试地点是合肥的民生分行，到了就让人办卡，当时也不得不办。面试形式是群面，四个面试官，先自我介绍个人信息性格，以及对民生的了解，为什么来民生。大家按顺序介绍后问了一个问题，回答完就结束了。后来就无音讯了，当时也查过民生的待遇问题什么的，据说工作辛苦，压力大，反正我也没进，也没有什么可以介绍的了。

邮储银行面试形式单面，三个面试官，也就自我介绍，回答几个问题。

农行是无领导小组讨论，第一次无领导，发挥的并不怎么样。农行总体面试来说感觉还是比较公平的。虽然我没能进。

建议大家可以多参加些校园招聘的面试，可以找些经验。。

商业银行是比较黑的，大家要有心理准备。

先写到这，谢谢！

## 第四章 中国农业银行安徽分行综合求职资料

### 4.1 第一份工作尘埃落定

本文原发于应届生 BBS，发布时间：2018 年 12 月 12 日

地址：<http://bbs.yingjiesheng.com/thread-2188032-1-1.html>

想想还是把最近的都总结一下，希望能给下一届留下点。

我本来的目标是会计师事务所，最终定下的是农行。

落差是有的，但是对于我算是曲线救国，校招季银行招聘的话不需要急，笔试面试体检流程一个一个来就行。笔试唯一要注意的就是自己一定要带笔！我第一场邮储笔试就忘带笔向别人借的。题目什么的往年题型差不多，感觉上不怎么刷人。网申的话，听说学历太好的更容易被刷 TVT，我学历一般，银行报名优势的话再于今年暑期去了工行实习。大概是这个原因，投的四大行和邮储杭州银行网申都没问题。

面试的话，建行笔试面试都没去，当时经历了事务所面试失败，没心情去。

中行面试面了营销岗，有英语题，问了实习经历，对中行的印象，以及同时录取的话你怎么选之类的，个人感觉表现不好，但是过了...

农行面试是辩论加半结构化，辩论的话一定要小组表现总体上要和谐，我在其中做了第一个发言和总结，真的，没有啥信心别做，我反正做的贼差，但问了其他朋友，她们算是整体表现不好，我算是小组表现整体好，在其中

差也比其他小组分数要高的，个人猜测这应该是我过的原因，简而言之运气要有一点。

工行笔试过了，农行签约没去面试。

邮储笔试过了，面试的话情景题加半结构化，我的两问题都被小伙伴答了，但碰到的要不是同学要不是以前同学，所以感觉整体都还好，面试也是过了。

杭州银行，笔试过了，由于面试和中行撞了没去。

体检的话我农行、中行、邮储都去了，中行是要尿检和妇科的，是在本地银行，而且有早餐！农行和邮储在同家医院，隔一个晚上，抽两次血了解一下，没早餐！注意的话除了抽血，其他的没测一向都可以问医生，算是当场知道有没有问题，我甲状腺还另外测了一下查出两个小结节，啧啧。

由于算是备选银行，农行最早出来，签了农行。

事务所的话瑞华面试失败，真的要好好准备自我介绍，最好准备点专业知识，网申的话八九月早该准备了，毕竟网测之后还要等面试。

真的不要把备选的先弄，等你备选的过了家里人会着急，还有很多其他原因，反正你备选可以春招...，第一意愿第一！

希望这帖子有点用处，阿门。

## 4.2 2019 届农行统一笔试（理工类）+面试

本文原发于应届生 BBS，发布时间：2018 年 10 月 20 日

地址：<http://bbs.yingjiesheng.com/thread-2169157-1-1.html>

之前看版上的帖子，都会考经济金融管理之类的题目，临时抱佛脚突击了一下，结果理工类根本不考

### 整理一下理工类的笔经攒 rp~

1. 行测题：45min 貌似 60 题，时间真的不够用，还没有计算器，好多题来不及认真做只能靠蒙了。大家有时间可以多刷题联系一下 orz

2. 英语题：单选题考察词汇跟一丢丢语法，后面大概还有四五篇阅读理解，每篇 5 各小题，英语部分感觉时间还是挺充足的

3. 专业知识：理工类专业知识包括但不限于

数学（级数、收敛、收敛域；极限；二重积分；三维空间两平面夹角/点到平面距离计算；偏微分方程.....），数学考的比例比较多，高数可以多准备下

物理化学也还有好多，比如能量守恒条件；电磁感应定律；有共价键的化合物；化合价判断.....重要知识点可以多看看

4. 性格测试

### 面试：

上午综合面试二：玩游戏 3 小时，放轻松就好。主要考察大家在小组内角色担当 or 参与度 or 进行行为痕迹分析。游戏结果不影响个人成绩。

下午综合面试一：1 小时，辩论形式的小组讨论。不用特别担心，因为材料会给的比较充分。阅读材料 5 分钟，之后个人观点陈述 1 分钟，组内讨论大概 10 分钟，AB 两组分别陈述，之后自由辩论大概 10-15 分钟，要求最终达成某一方的观点，不能中和不能有第三种观点，总结者对最后结论做总结。流程比较常规化，建议大家平常心，好好发挥~

专业面试：1 小时，半结构化，多位考官对多位同学。自我介绍 1 分钟之后考官根据兴趣自由提问。Emmm 我们组基本是理工科方向的同学，考官没有问特别专业的金融 or 业务知识，着重问了个人经历相关的一些问题，大家可以把简历内容好好准备下~

祝大家校招顺利啦~

### 4.3 2017 年国际结算单证中心（合肥）：笔试到签约

本文原发于应届生 BBS，发布时间：2017 年 1 月 14 日

地址：<http://bbs.yingjiesheng.com/thread-2090761-1-1.html>

单证中心属于农行的直属机构，总行编制，校园招聘网申也开始得很早，我也是最后两天才网申完。说是无心之举，一是只想体验笔试；二是招聘需求是 190 人，通过网申的几率还比较大；三是工作地点在合肥，根本不在考虑范围内。但之后的种种，却让无心之举变成 final decision.

#### 1. 笔试

**10 月 23 日**笔试，行测五大块+综合知识（金融经济类，单选多选）+英语+性格测试。

#### 2. 面试

11 月 2 日收到面试通知，**11 月 7 日**合肥面试。

面试时间是下午，会分时间点来通知，要求提前一个小时过去。由于打车耽误了时间，到了 4 点还在出租车上，农行的工作人员打电话来问，说明他们还是挺在意来面试的人。

去到农行大楼，先是检查身份证学生证四六级本科毕业证书之类的，之后等面试。才知道原来是 10 个人一起面试，进去之前，有工作人员交代自我介绍时不要说名字，报号就可以。

面试分为 3 个环节：（1）1 分钟自我介绍；（2）介绍完毕后，面试官会对几个人提问，我这一组主要是专业问题，提了三四个人的问题吧，有人是西方经济学专业，被问到西方经济学的三个假设，汇率决定什么的；还有一个人被问到“你觉得国际结算单证中心的工作是干什么的，你自身有什么契合的地方？”国贸专业的我被问到国际业务有哪些，国际结算是什，通常有哪几种结

算方式(这个提前准备过,但也没有答得很全);之后一个面试官又一连串提了3个开放性问题(农行的经营战略,服务对象,如果你加入进来了,你觉得从战略上你有哪些不足),要求发言者不能重复前面人的观点,而后又有一个面试官问了一个开放性问题(国内很多人争先去日本买电饭锅,马桶盖,大米,怎么看?);(3)最后一个环节就是抽签一段英文朗读并翻译,挺难的,需要意译,直译根本就没办法表达出短文的意思。

总的来说,农行国际结算单证中心的面试不难,听说进面试的有250+人,招聘需求是190人(但最终录取的没这么多)。只有一轮面试,对于来自外地的同学太惊喜。

### 3. 体检

**11月30日**,距离面试最后一天的14个工作日后,发了体检通知,体检只能在北京或合肥。北京的体检费用是300多吧,合肥的体检费是128元,自费。**12月6日**,合肥体检。体检有问题的会被叫去复检。在安徽武警医院进行体检,在我的几次体检经历中,这个医院工作人员的态度是我的觉得最好的。

### 4. 签约

**12月27日**,签约,单证中心是参加的第一次签约会,也是我认为最有质量的签约会,工作人员会详细解答我们提出的问题,而且在签约会上,真切感受到了工作人员的友好态度。

## 4.4 【“农行经验贴”最美的风景在路上 最美的自己在远方】

本文原发于应届生BBS,发布时间:2017年3月16日

地址: <http://bbs.yingjiesheng.com/thread-2094983-1-1.html>

第一次发帖,写的不妥之处,还望各位指正。自己在搜集资料的过程中,觉得现有的经验很少记录每个重要节点的时间,这会让大家在过了某一阶段后,等待的时间里非常忐忑,害怕已经被刷,为此,我记下了2017农行广东省分行校招的重要时间点,希望对后来者能有所帮助。😊

💖先说下本人的情况,本人是省内211硕士女,报的岗位是三线城市分行通用类岗位。

一、笔试时间:2016年11月20日

农行的笔试从早上九点一直考到十二点，涉及的内容主要包括：

(1)行测。行测按照国考公务员的题型来准备就差不多了，有一点需要注意的是，国考的考点不涉及病句和歧义句子，不止农行，很多其他考行测的企业都很喜欢考这种题型，病句的题目比重还挺多的，没练习过还真的很难看出句子哪里有毛病。

(2)英语。英语主要题型是选词填空和阅读理解，选词填空考察的知识点包括语法和单词的基本含义，阅读理解的难度与六级相比要容易一点，阅读理解的题量比较多，建议前边的选词填空写快一点。我感觉后边的阅读理解不是按难度由简到难来设置的，如果时间实在不够，可以先大概浏览一下几篇阅读理解的文章类型，选择比较省时间的先做，因为会有一两篇文章的行文框架很清晰，完全可以使用四六级的快速阅读方法来解决。

(3)综合。综合类题目主要涉及经济学、会计学、计算机基础知识、管理学、时事政治、农行相关知识。个人感觉这一块考的知识比较杂，关键还是在平时学习过程中的积累吧，如果立志一定要进银行的话，踏踏实实地看相关的知识吧。

由于四大行本人只参加过中行和农行，对于建行和工行的考试难度不了解。但是相对而言，农行比中行要简单很多，而且据其他同学反映，农行的笔试是四大行中最简单的。

二、面试时间：2016年12月16日(广州的面试应该是13日开始了)

面试的经验，论坛上相关介绍已经很齐全了，面试主要包括无领导小组讨论和半结构化面试。

(1)无领导小组讨论：我参加面试的时候，其他同学都不是我报考的那个城市的，群面只有4个同学参加，因为研究生的面试和本科的面试分开吧，然后很多研究生放弃了面试。整个面试过程中，大家放松一点，认真思考，平常心，做回自己就行了吧。

(2)半结构化面试：半结构化面试是三对一，但是只有一个面试官问问题，其他两个负责玩手机。面试时间比较短，主要包括自我介绍，然后针对个人简历问一些简单的问题，我面试的时候，面试官很长一段时间都在问我参加过的一些实习和项目，问在项目中担任什么角色、项目主要收获了什么等等。时间快到的时候，面试官忽然醒悟过来的样子，终于问了个和农行相关的问题，如果让你做5年的柜员，你会接受吗?(我心里很抵触这种问题，但是事先有了解过这类问题该怎么回答，首先必须回答无条件服从组织的安排，然后表现出自己会通过努力不断争取向上。对于这个问题，由于我报的三线城市是我户籍所在地，我直接和面试官说，之前一直在回家或外出打拼之间挣扎，后来终于做出决定，选择回家，并拒掉了两个广州的offer，既然选了回家进银行，我也清楚知道银行需要做柜员，所以自己对做多久柜员并没有太多意见)

三、体检时间：2016年12月24日

从九月到十二月，面过许多企业，一直没有找到如意的，自然会沮丧，但是被打击多了，也似乎悟出了点什么。找工作也要讲缘分的，简历的筛选、与HR的聊天等等，如果缘分来了，这整个过程都会感觉很好。所以，无论什么时候，只要有机会，一定要去尝试，不要放弃，尤其是已经被打击过无数次之后。

现在的我已经成功的拿到了offer，也愿各位求职的应届生们最后都能有很好的归宿，大家加油! 

## 4.5 2017 校招经验总结

本文原发于应届生BBS，发布时间：2017年3月28日

地址：<http://bbs.yingjiesheng.com/thread-2096308-1-1.html>

离去年秋招结束也快三个多月了，一直想把去年找工作的经验教训记录下来，但是一方面后面忙着修改论文准备答辩，另一方面也是自己懒，不想动，所以一直没有动笔写。近来实在闲的无聊，还是打算总结总结去年边找工作边写毕业论文的日子，以后再看或许也是一段不错的回忆，能够帮助到后面找工作的学弟学妹就更好了。

首先交代一下背景，非985/211大龄非上海户籍女硕士，在找工作前挺没有自信的。因为上海好学校的学生

特别多，加之一大批海归涌入，觉得压力很大，后面找工作过程中也确实是这样，每次一起群面的基本都是上交复旦上财，海归，上财尤其多。楼主学的专业也是类似于万金油类的管理类专业，学校也一般，所以更觉得找工作困难。虽然这些硬件都不行，好在之前学习期间有过几份实习经历，每次都得到了领导的认可，想着或许自己工作能力不错，也就开始好好准备找工作了。截止到秋招结束最终收到了正式的 offer 有 6 个，三家银行，一家保险公司，一家银行的子公司，一家外企电信公司。后面考虑到落户的情况，暂签了农行。

找工作前期准备。如果确定自己不想继续深造，要工作的话，一定要去实习。实习期 3-6 个月为最好，实习期间一定要善于总结，发现问题，把自己的工作成果量化，这在后面的找工作中写简历以及面试中都有很大的帮助。如果有自己特别想去的行业，可以找相关行业的实习，如果自己不清楚，没关系，多尝试几个行业，只要在每个公司学到东西就可以。楼主在互联网，咨询，机械，金融这个行业都实习过，因为也是不知道自己想干什么，所以都去尝试了，但最好在正式找工作前一学期确定好自己后面要进的行业，去找相关的实习。我就是在机械行业实习了九个月后决定要去金融行业，所以最后一份实习找的是金融行业的，后面正式找工作投简历时也基本上针对的是金融行业的公司。

有了相关的实习经验，在正式校招前的暑假最好开始准备各种笔试。楼主是 2.5 年制，所以暑假基本上是写论文，以及准备校招笔试，当时还准备了两门注会（所幸都飘过了），所以时间很紧。这里着重介绍下银行的笔试经验。笔试一般都会考行测相关的东西，所以我基本上是练近几年的国考行测真题，这里推荐粉笔公考 app 挺好用的。对于专业基础知识的话还准备了银行考试一本通，如果之前没接触过经济学相关的知识又想考银行，建议可以看看这本书，因为我学的是经管类的，所以这本书只翻了翻，可能有一定的基础吧，所以后面去了笔试的银行都过了笔试（包括四大国行，光大，华夏，两个城商行）。银行一般还会涉及到英语考试，如果觉得自己英语不是很好，建议去做做托业的书。与银行相关的热点问题可以上官网看看他们的介绍，热点新闻什么的，性格测试的话就实话实说，最好偏积极，偏团队合作一点的选项。

在正式校招开始的时候要准备简历，很多公司都是网上填他们自己的模板的简历，这时候最好的先备份个 word 文档，将一些每次都需要填的基本信息，自我介绍，开放性问题答案等整理好，每次填写简历的时候可以直接复制粘贴稍微修改下，可以节省很多时间。准备一张正装照一张生活照，以及自己的成绩单，各种证书的电子版等，用一个文档将这些都整理好，后面都用得上。简历的话总之一定要突出你的优点，比如如果你是学术达人，就将你的各种学术成果放到前面，如果你学习不是很好，但是实习经验很丰富，那么前面就放你的实习经历，尽量量化你的实习成果，用数字说话，比如，我在实习期间要写文档，我就会写“自己独立撰写编排 xx 文档 xx 份”。总之简历一定要突出你的优点。

简历笔试都过关后，我觉得这次求职也就成功了 50%。面试非常关键，但是首先一定要调整好心态，不要紧张，也不要太激进，暗示自己平常心就好。校招开始时，多投简历，多去宣讲会听听，哪怕是自己不是很感兴趣或者觉得自己完全不可能通过的，这期间主要是积累面试经验，消除你的紧张情绪。因为很多宣讲会会安排现场一面，这时候就是你很好的锻炼机会了，多听别人怎么说的，那些好的表达要记下来，在以后自己的面试其他的时候能够用上。一般面试都是两轮，群面和半结构化面。先后顺序不同企业不一样。不管是群面还是单面都先准备好一份自我介绍 1-3 分钟的最好都准备一份，自我介绍的框架可以先写出来背熟，再根据不同公司不同岗位做一定的修改，面试的时候一定要熟练，但不能表现出完全是背下来的刻板，要有停顿，语调要有变化，适当的时候还要有肢体语言。总之我觉得自我介绍非常重要，感觉决定了面试官对你 70% 的印象。

单面的话一般是针对简历提问题，所以简历上的东西一定要真实。因为我是实习经验比较丰富，所以简历上基本上都是写的实习经历。面试过程中也基本问的是我实习的时候做的事情。在实习的时候留意自己做过的最成功的事，遇到的最大困难，怎么克服的，你对这份工作的看法等等，这些在面试的时候基本都会问到。在面试过程中如实回答就好，但前提是你在面试前已经充分准备了这些问题的答案，而这些问题答案都要你在实习期间去总结。

群面的话我遇到的有案例讨论、辩论、谈判这几种形式，还有同学遇到做策划的。这时候就要根据个人具体情况具体应对了。群面可能每个人都害怕，所以你要想反正大家都害怕，暗示自己大家和自己一样，不要乱说，不要丢脸就行了。我记得有一场群面是辩论，因为之前从没有参加过这种形式，知道后特别紧张。我平时说话嘴笨，高中时参加过一次辩论赛，因为前头一直在啰嗦说不到重点，每次到说重点的时候时间就过了，整个过程就



没说几句有营养的话，导致全程尴尬，所以对于辩论阴影更重。但我记得当时给男朋友说是辩论，不想参加了，他给我回，没关系，不要丢脸就行，不会说就不要抢着答，去见见世面。结果没想到还真有用，当时就不怎么紧张了，后面大家推荐我做的第一个陈述者。陈述完后全程基本就没说话了，没想到那次群面竟然过了，最后也拿到了 offer。现在想可能是陈述的时候逻辑很清晰，有层次有重点，将大家的意见都分类好再做的陈述，而对方的一辩完全照着组员的意见说了出来，也没有总结，可能对比中我的陈述显得比较好一点吧，后面知道自己不怎么会说，所以也就没怎么发言了。这也建议大家群面要发言，但要有逻辑，有自己的想法，话不在多，但说的话能得到大家的认可就很好。总之群面就是切记说重点，不互撕，团队要团结，能做总结的最好做总结，感觉做不好总结的可以从协调，切莫做一个在整个群面过程中大家都觉得你可有可无，面试官也记住不的人。如果实在发挥不好，也没关系，下次面试发挥好就可以，不要一次失败就影响自己的心态。我也是在不断的打击失望中看到希望的。

啰里啰唆说了这么多，总之希望对看到的有缘人有所帮助，希望大家都能找到满意的工作。纯属个人的经验之谈，如有不赞同的地方，还请各位看官补充指正。也可以给我留言交流。

## 4.6 进行五年，不忘初心

本文原发于应届生 BBS，发布时间：2016 年 11 月 19 日

地址：<http://bbs.yingjiesheng.com/thread-2073202-1-1.html>

时间飞逝啊，进行 5 年半了，再回到这个平台，看到 5 年前自己的帖子，还有与 [danielsu](#) 帖子，觉得现在的我们应该有足够的发言权了。

先简单说下自己 5 年的情况，第一年柜面，第二年做了对公客户经理，去年来到分行，之间去过总行交流，与总行的几个部门算比较熟了

1、收入待遇，5 年前的我，只是在进行横向纵向的对比农行的收入，当时我们区的收入确实比别的市区行少了一大块，当时就觉得我干了那么多，收入凭啥那么少。我这里要说的是，未来 5 年内银行的收入仍然不会很高，之前几个效益好的经营行今年也都不行了，我们国家整体的经济形势不是很好，贷款不好投放，整个银行业主营业务未来都会有大幅的下降。

2、发展问题，首先，你必须自己努力，这个是毋庸置疑的，你不努力，谈何发展，第二，运气要好，要遇到一个好的领导，好的支行。跟对领导是我这 5 年来悟到的最重要的点。好领导可能会对你凶，但是不会无故骂你，她说的至少大部分是对的，对外会维护你，能够帮自己员工争取利益，这样才是好领导。这样你才能有个好的发展。碰到不好的领导，要么换部门，要么跳槽。第三，一定要尽快离开柜面，柜面真心学不到什么东西，待的时间越长，浪费的时间也越长。第四，对公条线发展一定要想办法接触到金融市场上最新的东西，债、托管、ABS、两融收益权、收益凭证、黄金拆借、投顾业务、理财资金等等，在金融圈要做一个中端以上的金融人才，不了解这些前沿业务，好意思告诉别人自己是金融行业的吗。这些才是目前银行业最赚钱的，就算你当上支行行长，但你对这些业务一窍不通，仅仅去做些传统的银行业务，你的支行业绩也不会好到哪里去。如果你是下面客户经理，你能为你支行带来上述业务中的一笔，就足以让你飞黄腾达。

3、关于农行，总行的人学历都是海归研究生、清华博士、中央财大硕士，能力确定都很强，但是由于没有实际的操作过，很多政策的制定会与实际操作脱节，另外农行的风险偏好过于保守，导致一些创新业务的停滞。好在总行的领导已经看到了这些问题，也正在改革，农行将会向好的地方发展。

上海分行，总行是制定政策，分行层面则可以看到全行的大致面貌，能够大致了解全行的构成，到了分行，看到了全行的面貌，其实真的有点茫然，现在的自己目标又在何处。

支行，尽快脱离柜面，个人客户经理、对公客户经理、支行机关都行，但还是只能看到一些层级比较低的东西，限制太多~过个 5-6 年做个后备干部，一步步按部就班也不是不行~反正看个人喜好吧~

## 4.7 2017 农行春招笔试面试经验

本文原发于应届生 BBS，发布时间：2017 年 4 月 26 日

地址：<http://bbs.yingjiesheng.com/thread-2100319-1-1.html>

攒人品~希望拿到农行的 offer 上海分行经验~

4/25 笔试

行测

50 个题系统建议时间 50min

资料分析

两个资料分析 大概十个题

农行知识

净利率 1840 亿

德国农行所在城市（法兰克福）

农行的核心价值观...

使命

全球员工（50 万）

成立时间（1951）

一级直属分行（37 个）

《财富》杂志 500 强排名（29 名）

在哪里上市（上海香港）

资助的中国诗词大会第二季冠军（武亦姝）

哪个不是农行产品

上海有多少家农行

忘了...还有几个金融知识

性格测试

竟然还有一道你是否对性生活没有兴趣&#128578;

可以返回各模块。没有英语

4/26 无领导小组+半结构化面试

无领导小组很常规，我当时的小组成员都很好。总结结束之后八个人直接半结构化，先两分钟自我介绍，再根据简历提问题。

问到其他人的有：

你用三个词形容自己

你为什么没报信息科技岗

你的优点是什么

你的职业规划是什么

问我的 是 之前为什么在那个银行离职...（我签过三方又离职了... 唉

file:///C:/Users/Clara11/AppData/Local/Temp/AR)(56HM{WKQ0TG5LW3EEZF.png)

半结构化我答的比较惨烈，希望农行高抬贵手放我一马...现在都还没收到 offer...

## 4.8 中国农业银行【安徽省分行】【四川省分行】全程经验

本文原发于应届生 BBS，发布时间：2014 年 12 月 22 日

地址：<http://bbs.yingjiesheng.com/thread-1938324-1-1.html>

还是那句话，从应届生上获益良多，回报论坛。

农行我申请的是安徽省分行营业部城区网点基层岗和四川省成都市主城区岗位，都参加了面试。下面就是我的个人经验，仅供参考。

### 1.网申

对于网申过程，任何一家银行的网申都是大同小异，我只想说认真填写，特别是主观题，抱着端正的态度回答。其次就是证件照，当然是要好看，当然不要过度 PS。

### 2.笔试

五大行的笔试我还是都准备了，也买了真题做，主要是行测，做多了就有感觉。感觉还算是轻松应对笔试。这里提醒大家考试前看清准考证上考试需要带的东西，以免影响考试。

### 3.面试

【四川省分行】面试通知来的比较慢，也符合四川这个慢节奏的气息。大家不要心急就行。面试是在成都人才市场进行的，整个过程算是比较正规严格。大致流程如下：

**候场：**进入自己的候场区，提醒一下坐在前面先面试，要不然真的等屎人啊。手机没收，验证材料。

**面试：**8—10 人一组，三个环节，游戏、无领导、半结构化面试，三个面试官。游戏：给农行开通网银手机银行的客户制作礼物免费赠送，无领导的题是从 5 个面试人员里面选 3 个，半结构化面试题有：公司利益与道德如何平衡、以后工作中你会辞职的原因是（假定辞职）、从自己某个实习经历中的收获、你希望你的上级所具有的特点（三个词形容）、选择农行的原因.....

【安徽省分行】面试是在省分行大厦进行的，也是非常正规严格。还是那句话，面试通知要求带的材料一定要带齐。大致流程如下：

**候场：**进入会议室后大家的手机关机装在信封里，然后点名，分组进行材料验证。小组进行抽取号码，我抽的是 1 号，不过没关系，还是要调整好心态。全程会有引导员带领每个小组，不要跟丢自己的小组。

**面试：**面试有无领导和结构化面试，这个顺序不是一定的，有可能先无领导也有可能先结构化面试。全程不能沟通交流面试相关内容。我们小组先进行结构化面试，三个面试官，一个监察员。注意，不需要自我

介绍，不能透露自己的姓名学校任何信息。否则取消面试资格。我的问题如下：跟班主任一起吃饭，结账的时候发现我没有带钱怎么办？、说一个自己参加的社会实践并说明自己的收获、还有一个问题忘了。。。。。（貌似是问我 3-5 年的职业规划）。然后进行无领导，进去后按照号码的顺序入座，先 1 分钟自我介绍，面试官计时，时间到立即停止。自我介绍完了就是无领导了，3 分钟看题，同样是面试官计时，看题结束，每人 1 分钟发言，不是按照号码顺序，不过我开始以为是按照号码顺序，所以看题很快，当然我就第一个发言。每人 1 分钟发言结束后就小组讨论，最后推选一个做总结。大家一定要控制好时间，就算结论不是很好，但是一定要完整做完总结陈述。这个环节完毕后，面试官问了一个问题，就是如果有 7 年的柜员劳动合同，大家有没有意向，当时大家都吓坏了，每人敢说，面试官说这只是一个问题，不是真要大家签这个。哈哈~~



现在就是等通知了，希望能有 offer 啊~

结尾：上面写的比较啰嗦，主要还是想给下一届的同学提供大致情况，做到心中有数。

## 4.9 关于农行公平与否的问题

本文原发于应届生 BBS，发布时间：2014 年 12 月 15 日

地址：<http://bbs.yingjiesheng.com/thread-1934692-1-1.html>

说句公道话，农行的招聘是非常的公平的，我觉得有些人就喜欢说关系，我不知道这样发帖的原因，但我想有 2 个。

1：想通过关系说法为自己没进农行找心理安慰（这个可以原谅）。

2：把农行说的阴暗点，让一些没有关系的同学有压力选择离开，减少他自己的竞争（其心可诛）

另外我想说，目前经济形势不是很好，农行相对来说待遇还是很不错的（而且稳定），我希望报考的同学不要因为别人（有预谋）的言语轻言放弃，这个世界你不做是一定不会成功，但成功的一定是坚持笔试和面试的。

## 4.10 2014 年校园招聘各阶段时间，希望对以后的同学有帮助！

本文原发于应届生 BBS，发布时间：2014 年 7 月 16 日

地址：<http://bbs.yingjiesheng.com/thread-1870419-1-1.html>

我是安徽的一所低端二本院校的，本来没报什么希望，自信的人总会有好运气吧。

2013.11.03 收到通知参加校园招聘笔试，之后 12.04 收到面试通知，01.06 发的体检通知，但是楼主没收到。这中间就没我什么事了~~。然后 14 年 3 月份的时候定向招聘开始，楼主直接报了，03.19 好的时候直接给我发的免笔试，直接进面试的通知，当时是真的很高兴。03.25 号收到面试通知。然后就去面试了，当时真的感觉无所谓了，这其中的原因很多，经历过的同学会明白这感受。05.09 号吧，发的体检通知，楼主又没收到，当时无所谓，但是当知道好多没参加过第一次招聘，也没有免笔试的童鞋都进了之后，我的个妈妈，天都黑了。平时比较爱吹牛，这次丢大了。

这些经历让我真的领会到很多。我就直接找了份工作，感觉自己太年轻，先攒些阅历再说。就在 06.23 号，下午下班的时候收到了农行的补录体检通知，全省补录去体检的当时有 27 个人，07.03 我去签约的时候发现只有 20 人~~~，你们自己感受下~~差额体检就是这样的。

我不知道银行招聘有没有内幕，我是真的没有，我知道的好多进去的也好像没有，不过有点关系的大多都

进了。人家从小耳濡目染，有那个气质。我没有参加过培训，自己随便买的书。

银行招聘其实在我看来是你个人时运的问题，有的人就是一考就进，像我~~~不说了~~~反正都去试试，考上了也不代表你多牛逼，考不上也不是你不行。

银行招聘的跨度比较大，俩个阶段的时间也比较久，毕业季也不知道该做什么，找工作又怕一不小心吃了狗



屎进银行了，还要辞职多费事。就基本上什么都没干，天天等通知。我建议后来的同学不要一直盯着这玩意。该干什么干什么。

虽然只是个银行柜员，之前毕业时什么都没考上，突然进了银行，感觉到村里人跟我说话的语气都变了~~你们自己感受下。如果还有问题，建议你们翻翻去年此时的文章，情况都应该差不多。

## 4.11 2014 安徽农分行笔试+面试+体检

本文原发于应届生 BBS，发布时间：2014 年 1 月 16 日

地址：<http://bbs.yingjiesheng.com/thread-1825830-1-1.html>

本人普通二本的会计专业，四大行都投了简历，结果只有农行通知我去笔试，只能仰望站内各位面霸了。。闲话暂且不提，我是在工商银行笔试的后一天笔试的，农行的题目还算中规中矩，并没有很难，综合知识就是普通的农行概况，加管理学、金融、会计、计算机、时政【感觉时政我没有一题会的，问的都是比较泛，基本的社会积极向上的问题，例如最美老师之类的，我哪知道是谁哟】这几大类吧，考的题目比较杂，也不怎么难【在笔试之前我一直在看中公金融人的一本通，个人认为用处不是很大，只是告诉你考试的类型，真正做题时你会发现笔试的内容和书上的内容联系不大，当然这只是我个人的意见，我认为如果时间充足的话最好还是看专业书】。

行测：就是中文的基本知识，逻辑推理，数字推理，图形推理加最后十道分析题，我想说的是我行测做的不怎么好，最后没做完就交卷了，所以这一部分做题要快，不会也不要停留太多时间，捡有把握的做，我研究了，好像每年考那个正方体推理得到概率挺大的，如果是准备公务员或 MPACC 类的比较占优势，反正这一块就是做题+速度，可以再论坛上多找点这部分题目来做，准备充足的话，这部分提分应该还是有把握的。

英语：由于我行测没有做完，我英语就是做的比较快，英语 100 道题目吧，最后连蒙带猜基本会的都做完了，不会的也都选 C 了。。英语一开始单项选择，语法比较多，我这种语法无能星人真心表示吐血，凭感觉吧。然后是一道完形填空，不是很难，最后是大概 40 道阅读理解，文章基本都是邮件类的，题目不难，就是要快速浏览。

面试：面试好像是在 12 月 7 号吧，我是下午面的，面试是一定要穿正装的，因为农行面试刚进房间会让你站成一排，面带微笑，各位考官要先打印象分的！所以，当所有人都是正装，那个没正装的就略显突兀了。面试就是先审核文件，然后分小组，随机抽取号码来决定你们小组的面试次序，我们这一组是第二轮的第一组，比较快就到了。进入房间后就是先打印象分，农行的一般是无领导讨论小组，不准透露你的个人信息。我们的题目是红楼梦的那一题，其实内容和最后你们讨论的结果不重要，主要是你在这中间的角色。我旁边的就是一个安徽大学的女孩，非常干练，上来就第一个发言，成为了无形的领导者，我是时间记录者，发挥的中规中矩，说话挺多的，我的经验就是：A 在讨论时要注意有没有人发言较少的，最好主动给他们发言的机会，B 别人发言时最好去倾听，不要自己总是低着头想自己的 C 在听别人阐述时最好做下记录，而且不能再稿纸上乱划，因为这张稿纸是要写上你的编码交上去的！【之前就从来没有人跟我讲过这个问题，我的稿纸上被我划的哟，特别乱，我不知道这个稿纸在不在面试分里面，我只知道我交的时候特别不好意思，因为我左右的女生稿纸上都比较整洁，汗】最后总结的时候还是那个安大的女生最后做的阐述，哎，没办法，有的人就是比较强，应对自如。不过，她作为一个领导组最后又接受了总结者的角色，稍微有点过了，我也不知道她有没有进体检，反正我没看见她。最后表述

完过后，会由考官随机抽取几个人来提问，比如你的为什么来农行啊？你感觉这组谁表现的最好之类的。我们这一组抽取了三个男生，我听其他进入体检的朋友说有的组大部分人都问到了题目。这个最好准备下。

体检：体检是一月十号，早上去医院的时候发现男生占了五分之三。现实就是这样，要知道到面试的时候有三分之二以上都是女生，说明大部分女生都被刷掉了，而且男生硕士的挺多的，总体预估计整个体检的人硕士占到三分之一左右。进入体检其实就不用担心了，虽然是差额体检，但是基本不会刷人，体检有身高体重，心电图，血压，抽血，视力，胸透。完成后要去进行心理测试，就是问你最近的身体有没有头疼啊，焦虑啊之类的，友情提示，这个看起来无所谓，但是还是要认真填，听朋友说这个能衡量出你的成熟度，你的抗压能力等。

还有一点，我刚刚在写这个帖子的时候刚收到农行的签约通知！嘿嘿，总算有份保底的 offer 了，虽然比不上站里那些高手们，但是学历在这放着我也就不说什么了，总之还会努力的！

## 4.12 关于农行合同制柜员是怎么刷人的，过来人给大家说下自己知道的

本文原发于应届生 BBS，发布时间：2013 年 5 月 11 日

地址：<http://bbs.yingjiesheng.com/thread-1697605-1-1.html>

本人去年参加的招聘，去年招 400 人，愣是体检了第三批才结束，时间从五月一直到 11 月前后竟半年！

基本参加笔试的都进了面试，但是大部分人都是当陪衬的，说白了，柜员招聘也是银行拓展关系展开公关的手段之一

有钱的有关系的闭着眼睛进，咱县一行行长家女儿，普通三本院校成绩一般，去年直接进了城区柜员

另外一个老乡找的市行的领导花了七万左右，第二批勉强给进了乡镇网点

还有一个我同学，之前考公务员的有培训过，笔试面试成绩很优秀，第三批才进去也是乡镇，估计是他们那地方真的没有关系户了才给他一个名额

去年咱县招四个人，有三个就是关系户或花钱的

本届虽然笔试面试都进了，找了在省里还算可以的人物（面试居然抽到那领导那组了，），按理说十有八九能进去吧，居然是没进体检，然后说第二批肯定可以，结果尼玛还是没，到最后也没进去

以上说的是去年的情况

今年情况貌似更不乐观，我一复读一年的同学，笔试成绩全县前茅，也花了 N 万找了市行里的主要领导打通人脉，结果体检机会都没

（据说被排名后面的关系更硬的给抢了名额）

所以同胞们，如果你们成绩不是特别牛叉的话，还是有钱出钱有人出人吧，不然尽管你再优秀，他们体检完了刷掉你还是很随意的

去年招 400 人，第一批体检貌似都不止 400 人吧，刷掉了好几十

然后开展第二批第三批，还是刷了不少人，而且无任何解释，明眼人都知道是给关系户让名额

没办法，社会就是如此黑暗，他们宁愿招有关系的能给他们带来利益的，也不招或许工作能力更出色的农行的待遇还是可以的吧，柜员一年好几万还是可以的

最后祝学弟学妹们梦想成真！

## 4.13 所谓前辈说点自己应聘农行的经历~~

今天看到农行 2013 年的校招又启动了，想起去年这个时间自己正在疯狂的找工作，不禁感叹时间的飞逝。作为所谓的前辈，想和大家说一点自己这一年来的一些经历和想法，包括找工作和对银行的看法。

本人某 211 学校小本一枚，现在正在合肥某支行当着苦逼的小柜员。柜面的工作说实话还是挺辛苦的，不仅要面对形形色色的客户，还要应付内部各种任务。从八月份上班到现在，我已经体会到加班的常态，十点后回家很正常。所以如果你本人对银行没什么兴趣，只是听从周围人的建议，还是慎重考虑进银行。可能当你挤破头进来后，会发现想这份工作远不像你想象的光鲜，甚至还是劳动强度相当大的工作。不过，大家也不要听我的就望而却步，如果有志投身银行事业，还是欢迎你们来，在我看来，银行还是有一个相对公平的环境，通过努力还是可以提高自己的收入滴~

当时我找工作时只想进银行，所以将银行报了遍，除了建行炮灰没进笔试，其他四大行和邮储等都进了笔试和面试，对于网申我没什么多的建议，只要实事求是就好，不要过于夸张自己的经历，但是能写的尽量多写，还有就是银行大多看重四六级，当时我就有同学因为没过六级没能进农行的笔试。笔试多做行测，各家都差不多，有空是也可以报一下国考，锻炼一下自己，也能督促自己认真看书。金融方面的话大多不难，把基础的如货币银行学、基础会计等好好看看，英语的话工行、中行考的是托业的题型，没做过的同学可以提前练下手，要不然题量很大不容易适应，农行的英语考的不太难，只有阅读理解，但丢了英语的大四生还是要重视。其他还要关注时政，以及各家银行的基本情况，像是客服号码，成立时间，大事记等等。如果顺利过来笔试，恭喜你离胜利就只有一步之遥，当然这一步不好走。

关于面试，首先还是要打理好自己的形象。银行还是蛮注意这个的，尤其当时农行面试还有形象分。买一套正装吧，贵或便宜不重要，关键是穿的像你的衣服。女生建议还是化个淡妆，如果不会化妆，抹点 BB 霜什么的让自己看起来精神点，最好扎好头发，近视的可以戴眼镜，主要还是以自己舒适为主。我面的银行都只有一面，有结构化和无领导小组，也就是传说的群 P。中行是结构化，相当水，几天的题目都一样，感兴趣的可以去论坛翻翻。在这里想说一下自我介绍的问题，不是每家都要求自我介绍，但这是必须提前准备的，最好有一分钟、三分钟和五分钟不等的，不要光想标新给评委留印象，可能当时一紧张就忘了那些辞藻，还是以自己真实经历加以整合即可。无领导小组是我比较喜欢的，我讨厌一群面试官盯着我一个的感觉，但是很多同学不喜欢小组讨论，可能还是不知道怎样开口，有时候失了先机就不容易再开口了。但是我认为，第一个发言未必占先机，我一般不带头发言，而是先想想，做好记录，做第二个或第三个发言的，这时候你的观点就会比较成熟了，当然要认真听别人的观点，并适时记录和点头示意在认真听。如果碰到强势的队友，不要和他针锋相对，即使他的观点你不认同，也不要强硬反对，要知道小组的最终目标是达成一致意见，当然你可以适时礼貌打断他的话，并阐述自己的观点。不知不觉啰嗦了一大堆，如果大家觉得有用就看看吧，有问题也可以问我，毕竟找工作是大事情，我希望可以帮到大家，现在只能就此打住，还有看不完的书和考不完的试在等着我...

## 4.14 安徽农行 真实待遇

我是 2010 年 7 月入行的，现在做客户经理 首先和各位说待遇什么的 每个地市待遇不同 省分行考核每个 2 级分行的业绩，再决定其工资计划 一般安徽省内合肥 芜湖 淮北 平均待遇要高一点，其次在二级分行，比如淮北分行，正式员工，每月基本工资 1000，预发绩效 1400，加上岗位工资及其他补贴，每月 4 5000，但要扣除公积金，要老保险等，每月固定到手的 2500 左右，其次，过节补贴，平常福利、补助，交通费等，还有绩效这是最重要的，就看你所在行的业务和你个人的业务，挣的多你个人就拿的多，一个市不同行在绩效方面差距都很大，平均淮北农行，不管你在城区还是县域，工资、绩效都是这样算的，所以你自己的工作很重要。 还有，

对于刚入行的大学生，不要说什么天之骄子，你进去了就做好 2、3 年内做柜员的准备，除非你遇到机遇或者你有熟人，能当个客户经理，其实对于工作，每个岗位都是必须的，好坏在你自己，能学到多少，能做出多少也都是靠你自己努力。总体来说，在银行还是不错的，呵呵，在此提醒各位想进银行的，做好迎接工作压力，上层任务的准备，等正式进入工作，一切你都会明白的。

## 4.15 农行员工，谈点大家关心的

我在合肥市某支行，小硕  
当年没那么好运进市行或是省分

以前都说农行待遇差，服务差，什么都差  
我自己的感觉是，自从近几年进了几批大学生之后，素质提高的蛮快的

大家最关心的无非是待遇  
我也只能谈合肥市的，其他地区的支行不了解  
从前年开始，农行的待遇就开始提高了  
工资构成是这样的，每个月基本工资加乱七八糟的弄不清名目的各种是税前 5000+，这是固定的，每月不变  
然后是每月 1300 的交通补贴，以前是 1000，今年涨到 1300，这也是固定的

不固定的是每个季度的绩效，好的能拿几万，差的也就五六千，视不同岗位而定，柜台人员拿的基本稳定在八千到一万，相比于各家行，农行的柜员算是收入可以的  
因为柜员基本上都是派遣的，正式考入的做柜员的时候不会很久，最长不过就是等到下批大学生来解放你们  
如果在支行的话，每个季度还有配比的营销费用，比如存款啊，基金啊，各种任务的奖励等等

可以说相比于中行，工行，农行的待遇不仅迎头赶上，而且有超越的势头，相比建行的话，主要是公积金方面完败  
各位学弟学妹们，我看到你们有些签了农行，又收到中行或其他行的 OFFER，想要悔农行，还是劝大家好好想一想  
现在的农行已经不是以前那样的面貌了  
不仅待遇提高了，机会也比以前多了很多  
可以说，大家赶上了比较好的时机  
恩  
就说这么多吧  
已经泄露了这么多秘密了啊。。

## 4.16 芜湖农行加班情况

好久没有来这里了，当我去年被芜湖农行录取时，当时很想找一个关于农行，特别是芜湖农行的帖子看看，一直找不到，今天就给学弟学妹们写一个吧。

第一：芜湖农行基本情况，总体来说，芜湖农行在当地还是不错的，属于主流银行，各项业务排名前三，收入在



四大行中也是数一数二的。目前农行整体处在更新换代之中，新人比较有机会，但是也别抱太大希望，因为每年都招二三十人，（而且研究生特别多）大家都差不多，除非你有突出贡献（比如存款能拉个上亿的），所以现在机会没有以前好了。

第二：工作情况，这个每个支行不一样，有的支行每天朝八晚五，有的支行 11 点还在加班，我就曾经连续上过 34 天班没有休息的，而且有的时候晚上还要到 12 点，所以没有一个好的身体是扛不住的，劝学弟学妹趁着还有时间，这半年好好锻炼。现在每个银行情况都差不多，竞争非常激烈，所以现在的银行已经没有以前的风光了，成了劳动密集型的了，但是依然是个暴利行业。一般新员工会在七月中下旬去报到，然后培训，正式上班估计要到九月中下旬了。现在市行有规定，新人一般要在柜面做半年，然后就可以转客户经理了。就目前芜湖分行来说，入行一年绝大部分都可以不用趴柜面，开始魔鬼般的客户经理生涯。大家不要以为客户经理听上去多牛，其实就是一干事的，不要忘记了，你们行长或者说市行一把手才是最大的客户经理。

三：收入情况，这个很多人都很关心（其实当时我也很关心），新人入行的前半年是属于实习期，工资为基本工资和市行平均绩效的一般。转正之后工资在各个支行发。一般来说实习期拿到手 3-4K 不成问题，这包括每个月 1000 元的交通补贴，除此之外就没有什么其它的补贴了。逢年过节一般 1000-1500 元过节费（端午，中秋，元旦），转正之后好的支行能拿到 7K，差的 2.5-3K，差距很大。

总之，收入在当地来说属于中上等，但是，学弟学妹们，各项任务 and 指标也会压得你喘不过气来，做好迎接各种压力和挑战的来临吧，趁现在还有时间，多多锻炼，出去看看祖国的大好河山，工作之后，就明白什么叫身不由己了。

## 附录：更多求职精华资料推荐

**强烈推荐：** [应届生求职全程指南（第十四版，2020 校园招聘冲刺）](#)

**下载地址：** <http://download.yingjiesheng.com>

**该电子书特色：** 内容涵盖了包括职业规划、简历制作、笔试面试、企业招聘日程、招聘陷阱、签约违约、户口问题、公务员以及创业等求职过程中的每一个环节，同时包含了各类职业介绍、行业及企业介绍、求职准备及技巧、网申及 Open Question、简历中英文模板及实例点评、面试各类型全面介绍、户口档案及报到证等内容，2020 届同学求职推荐必读。

应届生求职网 [YingJieSheng.COM](http://YingJieSheng.COM)，中国领先的大学生求职网站

<http://www.yingjiesheng.com>

应届生求职网 APP 下载，扫扫看，随时随地找工作

<http://vip.yingjiesheng.com/app/index.html>

