

2020 应届生

校园招聘

求职 大礼包

华信邮电咨询设计研究院篇

应届生论坛华信邮电咨询设计研究院版:

<http://bbs.yingjiesheng.com/forum-616-1.html>

应届生求职大礼包 2020 版-其他行业及知名企业资料下载区:

<http://bbs.yingjiesheng.com/forum-436-1.html>

应届生求职招聘论坛 (推荐):

<http://bbs.yingjiesheng.com>



## 目录

第一章 华信邮电咨询设计研究院简介.....	3
1.1 华信邮电咨询设计研究院概况.....	3
1.2 华信邮电咨询设计研究院主要业务.....	4
1.3 华信邮电咨询设计研究院公司组织结构图.....	7
1.4 华信邮电咨询设计研究院主要部门.....	7
第二章 华信邮电咨询设计研究院笔试资料.....	7
2.1 华信设计咨询岗位笔试题——战略与营销咨询岗.....	7
2.2 华信笔试-电气设计.....	8
2.3 笔完了 不对口~.....	8
第三章 华信邮电咨询设计研究院面试及综合资料.....	9
3.1 华信咨询设计研究院校招面试过程.....	9
3.2 华信咨询设计研究院有限公司互联网工程师面筋.....	9
3.3 华信咨询设计研究院招标采购师笔试面试经过.....	9
3.4 华信咨询设计研究院有限公司面试过程.....	10
3.5 华信 offer——企业管理咨询顾问 杭州 2015.10.28-2015.11.5.....	10
3.6 人力资源专员实习生面试.....	12
3.7 人力资源实习生面试.....	12
3.8 华信天津笔试面试（咨询类）.....	13
3.9 要找工作了，过来人告诉你们（仅限于咨询.....	13
附录：更多求职精华资料推荐.....	<b>错误!未定义书签。</b>

### 内容声明：

本文由应届生求职网 YingJieSheng.COM (<http://www.yingjiesheng.com>) 收集、整理、编辑，内容来自于相关企业的官方网站及论坛热心同学贡献，内容属于我们广大的求职同学，欢迎大家与同学好友分享，让更多同学得益，此为编写这套应届生大礼包 2020 的本义。

祝所有同学都能顺利找到合适的工作！

应届生求职网 YingJieSheng.COM

# 第一章 华信邮电咨询设计研究院简介

## 1.1 华信邮电咨询设计研究院概况



### 华信设计

华信邮电咨询设计研究院有限公司，前身是浙江省邮电规划设计研究院有限公司，成立于1984年，系全国邮电系统第一批六家甲级单位之一，持有国家建设部颁发的甲级通信、建筑规划、工程设计、技术咨询证书和甲级工程总承包资质证书，同时持有工程监理和国外承包工程经营许可证，是中国通信标准研究组成员单位。公司于1997年7月在全国邮电设计同行业中首家通过ISO9000国际质量保证体系认证，2002至今连续获得“全国勘察设计百强企业”，2003年11月被信息产业部授予“全国信息产业系统先进集体”称号，2005年公司被中国通信设计施工专业委员会授予“先进设计企业”，同年，公司还获得了通信工程项目招标代理机构的甲级资质。公司在全国范围内承担通信工程勘察设计任务和建筑设计任务，提供技术咨询，实施通信工程总承包及工程监理。

公司专业配套齐全，机构完善、人才荟萃。设置有建筑设计研究院、网络规划研究院、综合通信设计研究院、无线设计研究院、移动设计研究院、3G设计研究院、无线网络优化中心、研究发展中心、咨询事业部、福建分院、宁波分院、办公室、技术业务部、智能系统部(开发中心)、北京办事处、河北办事处、上海办事处、南方办事处、广东办事处、辽宁办事处、安徽办事处、天津办事处等。全公司有职工1500余人，其中各类专业技术人员占85%以上，有博士15人，硕士生300余人，本科生800余人，占设计总人数的91%；具有中高级专业技术职务的人员400余人；通信、建筑各专业有一批社会公认的学科带头人，有国家一级注册建筑、结构师16人；有3位高级工程师先后获得全国“五一”劳动奖章和省劳模、部特等劳模光荣称号。

公司技术装备先进，信息化领先。目前，在Internet网上开通3W网站，创建了知识管理平台和项目管理平台，开发和建立了多个内部专业数据库。公司拥有各类计算机、工作站、服务器1000余台，彩色、黑白激光打印机60余台，工程勘察车辆100余辆，公司出版装备领先，拥有工程数字绘图复印机，ContexA1彩色扫描仪，大型彩色喷墨绘图仪，奥西高速复印机，实现了从文字到图像、从平面到三维，从渲染到动画100%CAD化。公司拥有大量先进的勘察测试仪表和软件，如移动通信路测分析仪表及规划软件，R&S无线传播模型调校设备，微波电测仪，频谱分析仪，光域发射仪OTDR等。公司购买并制作了全国多个省市的三维、二维的数字地图，并及时进行更新。目前，公司拥有三个无线网络优化实验室，专门从事移动通信GSM、CDMA和第三代移动通信网络规划和优化的研究。

公司坚持依靠科技进步，积极进行技术创新，通过卓越的知识管理能力和服务流畅管理能力，快捷地感知并满足用户不断变化的需求。我公司员工定期参加国家各专业相关标准组最新标准和规范讨论制定，积极跟踪、学习、消化、吸收世界先进通信技术，通过设计工作把先进通信技术转化为现实的通信生产能力。我公司在全国范围内先后承担了程控电话交换网、移动电话网、数字传输网、数据通信网、邮政金融计算机网以及众多的大中型通信建筑的规划和勘察设计工作，服务对象包括中国电信、中国邮政、中国移动、中国联通、中国网通、中国铁通、广电、公安、国安、民航、电力、交通等系统行业。公司从1990年开始参与我国第一批移动通信工程建设，经历

了集群、模拟 A 网、模拟 B 网、GSM、CDMAIS-95A、GPRS、CDMA1X，正一路飞扬，与运营商一同走向第三代移动通信。经本公司规划、设计的移动通信本地网已经超过 100 个，交换机超过 500 个，基站数量达到 35000 多个，网络容量超过 5000 万。本公司在移动通信规划、设计、优化方面积累了丰富的经验。我公司先后完成了中国电信、中国联通、中国移动、中国网通等多项国家干线传输系统工程，中国联通 CDMA 定位系统总体方案，中国信息通信“十五”发展规划，中国铁通国际交换局工程设计等。目前，公司的业务范围覆盖我国北京、上海、天津、浙江、河北、广西、云南、四川、福建、山西、江西、江苏、广东、贵州、湖南、重庆、山东、深圳、海南、黑龙江、辽宁、河南等 22 个省（市）。公司还走出国门，参与了吉布提、尼日利亚等国的通信工程设计。

## 1.2 华信邮电咨询设计研究院主要业务

华信邮电咨询设计研究院有限公司专业齐全，机构完善、人才荟萃。公司以建筑设计研究院、网络规划研究院、传输设计研究院、无线设计研究院、移动设计研究院、3G 设计研究院的为工程设计组织载体，坚持依靠科技进步和人才开发，一方面积极学习、消化、吸收先进通信技术，另一方面又通过设计工作把先进通信技术转化为现实的通信生产能力。公司在全国范围内先后承担了程控电话交换网、移动电话网、无线寻呼网、光缆和数字传输网、微波通信网、数据通信网、邮政金融计算机网、窄带、宽带多媒体通信网、IP 电话网以及众多的大中型通信建筑和民用建筑工程的规划和勘察设计工作，服务对象包括中国移动、中国电信、中国邮政、中国联通、中国网通、中国铁通、广电、公安、国安、民航、电力、交通等系统行业。

### 移动通信网设计

公司移动通信网络规划设计秉承设计与优化相结合的设计理念。提倡在规划设计上精耕细作，以减少运营商后续优化的工作量；提倡多研究当地的经济发展规划、人口分布、地形地势特点、运营商的用户发展规划及现有网络状况；强调优化站点布置、站址选择、设备配置、网络质量、网络安全等各方面，切切实实地确立用好运营商每一分投资的工作思想，并以之作为公司的设计理念。

公司自 1991 年在全国率先开展移动通信网络规划和设计，历经中国移动的模拟网（A、B 网）、GSM900/1800M 网络、GPRS 网络，中国联通的 GSM900/1800 网络、CDMA 网络，十几年来在移动通信网络工程设计领域培养了一批素质高、专业知识扎实和工程经验丰富的工程师，并积累了一整套移动通信网络规划设计的知识体系，至今已在中国移动和中国联通承担规划和设计的移动通信本地网近 100 个，CDMA 基站 9,000 多个，GSM 基站 22,000 多个。

高质量的市场品质要求我们不拘泥于传统设计思路和手段，我们在全中国第一个：在 GSM 网络中采用街道站方式解决繁华区域覆盖和容量问题（温州移动）

在 GSM 网络中采用一体化基站（边缘网）解决偏远乡镇的覆盖（温州联通、丽水联通）

在 CDMA 一期建设中采用超远距离覆盖基站覆盖海域、渔区（舟山、台州）

在 CDMA 网络中采用分布式基站和射频拉远模块解决偏远乡镇的覆盖（浙江）

在 CDMA 网络规划和设计当中引入网络评估和优化的观念和手段。（浙江、北京、河北、广西联通）

### 传输网设计

公司传输专业集传输设备、传输线路设计于一体，主要承担以下业务：（1）光纤通信传输系统的各类网络规划、工程设计、网络优化以及技术咨询。（2）各级干线光缆、本地网、接入网光缆线路的勘察、设计，以及通信线路方面的技术咨询。

经过多年的实践和锻炼，公司铸就了一支具有敬业、创新精神的传输专业设计队伍。现公司传输专业拥有技术人员 200 余人，其中博士 2 人，硕士 40 余人；本科以上学历的设计人员达 150 人，中高级技术职称近 80 余人。我公司传输专业不仅人力资源强大，而且还拥有先进的软硬件装备，如配备了最先进的色度色散、偏振膜色散（CD/PMD）、OTDR、激光测距仪以及各类常规器具、仪表等协助网络优化和设计，同时还采用国内最新通信设

计软件进行计算机辅助设计等。

公司传输设备专业对于高速率数字传输网、各类本地传输网工程和 DWDM 等先进技术的网络设计具备强大的技术支持力量和丰富的组网经验。传输线路专业，具有各级干线光缆、本地网、接入网光缆线路的勘察、设计，以及通信线路方面的技术咨询的丰富经验，具备全国范围内承接重大工程的规划设计能力。

## 数据、交换网设计

公司可以承担数据通信网的网络规划和设计业务，包括基础数据网（DDN、ATM/FR）、IP 网、接入网网、电信业务网的规划与设计，涵盖了 IP 承载网、ATM 多业务数据网、VOIP 业务网、会议电视网、IDC 等等。公司在电话网、智能网、接入网、支撑网、无线市话网及各种增值业务系统等通信网络的规划和设计方面具有丰富的实践经验。

迄今为止主要参与完成了以下工程项目：浙江电信“十五”规划一数据网专项规划；中国网通东南区浙江五地区城域网规划；浙江、广西、重庆联通城域网；浙江、广西、湖南、重庆联通 ATM 网工程设计；浙江电信 163/169 网历年扩容工程；浙江电信宽带 IP 网工程（包括骨干、汇聚、接入以及后台认证计费系统）；浙江电信 DCN 网工程；浙江电信本地网计费帐务系统工程；浙江电信客服系统工程；中国电信北方 9 省（区、市）IP 网工程；中国移动香港公司十一省市 MIS 系统建设工程；浙江移动互联网工程，北京移动互联网工程，天津移动 WLAN（无线局域网）工程；中国铁通“京、沪、穗”国际交换局设计，中国铁通固网短信工程设计，浙江铁通通信网“十五”发展规划，广西铁通交换网设计；中国电信北方九省（区、市）交换网、智能网工程设计，浙江省通信业“十五”发展规划，浙江省“杭、甬、温”本地固定电话网号码升位总体技术方案等。

## 网络优化

公司无线网络优化中心（简称网优中心）是依托强大的无线技术力量而建立，为了能够给运营商提供更加全面优质的服务。公司从 1995 年开始进行无线网络优化的研究和应用，并积极与运营商、制造商及国外著名咨询公司合作，经过多年实践，现在已经培养了一支高素质、技术过硬的优化队伍，具备了丰富的无线网络规划和优化经验，并建立了网优实验室，能够对多厂家、多制式的大型移动通信网络提供全方位的网络质量评估、网络规划和优化。通过将网络优化、网络规划及工程设计相结合，该中心有能力为运营商提供从前期规划、工程设计到网络开通后性能验证和网络优化的一揽子全方位服务。

为及时跟踪移动通信领域的最新技术，公司与国内外多家移动通信制造商和运营商展开了全方位的合作，进行了广泛的多层次的技术交流，具备了对多厂商设备进行优化的能力。目前中心从事网络规划和优化的人员有 50 余人，均经过严格的培训，具有三年以上网络规划和优化的工程实践经验。

公司是全国首家利用 Planet 进行无线网络辅助规划和设计的单位，目前已经配备了 Angilent 公司 CDMA/GSM 移动通信测试仪 8 套、Aircom 公司 Premier/Insight GSM 移动通信测试仪 10 套、R&S 公司无线传播模型调校设备 1 套以及 CDMA 和 GSM 测试手机 60 余套。此外还配备了频谱分析仪，并自主开发了无线规划辅助软件。

## 咨询规划

公司咨询规划专业汇聚了一批毕业于全国多个著名学府，并有多年工作经验的博士、硕士，承担着通信、电子等信息产业相关领域的研究和咨询工作。他们利用丰富的信息行业知识库和分析模型，综合运用信息技术、咨询经验，为政府部门、国内外电信运营商以及相关的其他社会组织在信息产业等领域的决策提供服务和支撑。公司通过研究服务对象的宏观经济环境、行业政策环境、技术发展环境以及运作的公众环境，收集相关数据，并结合多种分析架构和相应模型进行分析判断，提供信息产业的信息咨询、管理咨询、财务咨询，以及战略咨询等多个层次的服务来保障服务对象的长远利益。在此过程中，我们将秉承与客户建立彼此信赖的战略发展伙伴关系的理念，恪守保护服务对象秘密的咨询业原则。

针对当前各种通信技术的快速发展和换代更替以及入世后由于市场逐步开放而导致的日趋激烈的竞争格局，公司目前的工作重心是为各级政府和通信企业提供全面综合的咨询服务，在通信发展规划、网络总体设计、政策和策略、管理与体制、市场与经营以及通信与经济社会发展的关系等领域提供大量科学的决策依据。我们研究和

提供咨询服务的范围涵盖了电信运营商、设备制造商以及系统集成商等整个行业供应链上的所有主要环节。在此基础上，通过与信息业的投资机构保持密切联系，以把握和影响行业的投资动态。近期先后参与完成了中国电信拆分方案研究、中国铁通“京、沪、穗”国际交换局可行性研究、全国本地智能网发展策略研究、全国农村通信发展策略及组网方式的研究、浙江省电信网“九五”规划、中国 21 世纪议程-浙江行动计划-〈浙江省通信可持续发展研究〉、北京移动工程质量管理文件和浙江电信、浙江移动、浙江联通、广西联通、浙江网通、浙江铁通“十五”发展规划以及浙江移动、浙江联通、天津移动、辽宁移动、福建移动滚动规划等通信业咨询规划工作。

## 建筑设计

公司建筑设计可以承担工业与民用建筑，包括通信工程（通信楼、邮政楼、通信铁塔和其它通信辅助设施等）、民用建筑以及环境艺术等设计与研究。特别擅长通信建筑的设计与研究，熟悉通信生产工艺，与通信专业的设计配合默契。公司建筑设计院设有建筑、结构、给排水、电气、暖通、楼宇智能化、环境艺术、概预算等专业，拥有国家一级注册建筑师、国家一级注册结构工程师、国家注册造价工程师、教授级高级工程师、高级工程师三十余人。配有先进的计算机软硬件，计算、绘图、文字和概预算全部实现 CAD 化，能够完成各种复杂的建筑设计、环境设计、（钢）结构设计、设备设计、渲染和动画制作等。

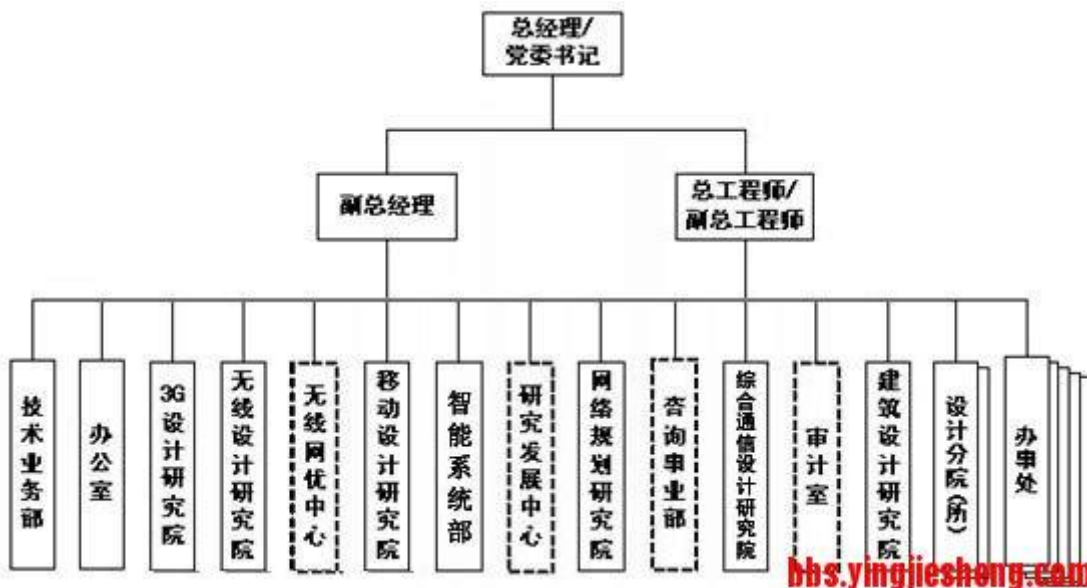
多年来，公司已完成了省内外大量的通信建筑及民用建筑设计，足迹遍及省内、上海、江苏、广东、广西、四川、云南、贵州、福建、河北等省市，建筑面积数百万平方米，其中很多是规模大、技术复杂的一级工程。设计充分体现功能合理、造型美观、技术先进，得到用户的普遍好评，众多项目被评为部省级优秀设计。是中国电信集团公司、中国移动通信集团公司等认可的具有重点工程投标资格的设计单位之一。1999 年 9 月中标的成都第二长途电信枢纽工程（7.88 万平方米），为全国省级邮电设计院承接的首项中国电信大型重点工程，其设计得到各方面的高度评价。

## 软件开发

公司研究发展中心拥有一大批具有丰富电信领域设计、规划经验的学科领头人和从事软件开发多年的博士、硕士。现有研发人员 40 多人，其中有三分之一是博士、硕士、学科领头人。研发中心鼓励员工发扬勤奋、协作和创新的精神，发掘员工的内在潜力。

近几年来，研发中心为中国联通、中国电信、中国移动、浙江省多个政府部门等机构开发了工程合同管理系统；库存管理系统；工程项目管理系统；TopOne 系统；PAS 资源管理系统；办公信息系统；HXIPS 系统等软件产品。由于研发中心人员具有丰富的电信领域工作经验，我们开发的软件从设计、建模阶段就能够真正从用户的需求考虑，所以产品一经推出，就得到了用户的一致好评，目前已经在中国联通、中国电信、中国移动、政府部门等行业领域有了广泛的应用。

### 1.3 华信邮电咨询设计研究院公司组织结构图



### 1.4 华信邮电咨询设计研究院主要部门

- 无线设计研究院
- 综合通信设计研究院
- 网络规划研究院
- 移动设计研究院
- 建筑设计研究院
- 3G 设计研究院
- 研发中心
- 智能系统部
- 福建分院

官方网站: <http://www.hxdia.com/>

## 第二章 华信邮电咨询设计研究院笔试资料

### 2.1 华信设计咨询岗位笔试题——战略与营销咨询岗

刚参加完华信的笔试，去前在坛子里找笔试题找不到，回来后就想着写下来，给以后的孩子们做一个参考吧！

总的来说还比较简单，主要分为三个部分。

第一部分，举一个简单的例子，用战略或营销的某一理论（模型）分析在学习期间完成的某一非学术型的项目（或课题）。

第二部分，是两个案例分析题，二选一。案例是描述某一公司的现状，要求用战略或营销中的理论模型来分析。

我选做的第一题，分别是：用波特五力模型分析公司现状；用 SWOT 分析，并说明公司适合采用什么战略。我没选的那一个考到的波士顿矩阵。

第三部分，是两个综合分析题，二选一。第一题是某公司过往几年的产品售价、销量、价格弹性系数统计，对未来几年的销量预计，以后从 SWOT 四个维度给出几个评价，各个评价有权重及得分。要求判断未来销量估计正确与否并说明原因；画出 SWOT 的图形，并说明未来要采取什么战略。第二题不会做，问的什么也忘记了～

最后还有一个附加题，可做可不做，是用英文回答为什么选择管理咨询行业。

总这笔试内容和你所选的职业是高度相关的，搞清楚所选方面主要的一些理论及用法，都不太难的。

## 2.2 华信笔试-电气设计

发个冷门的，估计极少有人投这个方向

貌似只有三道题，也可能反面有题，但我忘了翻页了:76)

- 1.简要阐述建筑电气技术发展的动向。
- 2.注册电气工程师制度有哪些方面需要完善？
- 3.根据自己的理解简要阐述建筑电气的设计内容，以及电气专业急需解决的问题是什么？

## 2.3 笔完了 不对口～

投了个交换、核心网设计。

基本都是主观题

必做

- 1)英文答题选做 1 个(>150 words): 1、通信相关课程、项目 2、维度角度分析三大运营商
- 2)中文答题选做 1 个(>150 words): 1、通信方面新技术了解 2、类似 1)中的 2

根据所投职位答题，我投的岗位是回答下面 5 个问题：

- 1 通信系统、通信网模型
- 2 NGN
- 3 GSM 网元等
- 4 VOIP
- 5 记不清了



不对口 写了 20 分钟笔还没水了 基本交了白卷:74) 通信专业的应该比较适合  
艾 大概说一下题目 攒攒 RP~:76)

## 第三章 华信邮电咨询设计研究院面试及综合资料

### 3.1 华信咨询设计研究院校招面试过程

本文原发于应届生 BBS，发布时间：2017 年 8 月 10 日

地址：<http://bbs.yingjiesheng.com/thread-2110826-1-1.html>

校招笔试题目一般，都是光通信的基本题目，其中会让你用英文写一道题，比较开放性的题目。面试官比较不苟言笑，突然让我用英文介绍我的家庭，当时愣了一下，然后谈了一下家里人的职业。

比较倾向于能出差的人，听说一年有 10 个月要出差...面试没有问技术性的问题...hr 人挺不错的。

### 3.2 华信咨询设计研究院有限公司互联网工程师面筋

本文原发于应届生 BBS，发布时间：2017 年 8 月 10 日

地址：<http://bbs.yingjiesheng.com/thread-2110825-1-1.html>

面试面试官很年轻，不问很刁难的问题。

（互联网信息技术工程师）首先让我介绍我的家庭情况。然后问我有没有男朋友。感觉他们最关注的是整个大学期间和研究生阶段的成绩，把我成绩单挨着挨着看了一遍，还问了高考成绩，四六级也记录了，然后就是项目，简单介绍一下，不会问很深，感觉班干部会加分，但是我不是班干部。。然后自己挑一个觉得跟以后工作相关的项目讲一讲，剩下就是问问对出差有没有什么异议（他们出差比较多）。

面试官的问题：

问最开始先问我家庭情况。

### 3.3 华信咨询设计研究院招标采购师笔试面试经过

本文原发于应届生 BBS，发布时间：2017 年 8 月 10 日

地址: <http://bbs.yingjiesheng.com/thread-2110824-1-1.html>

简历筛选过后参加了笔试, 笔试是考专业题, 跟应聘的岗位有关, 我的是两个简答题和一大篇关于招标的资料分析题, 看到旁边通信的有英语论述题。过了笔试后通知面试, 只有一面, 一对一, 岗位的主管面。我前一个不知道聊什么聊了好久, 通知我十点到, 到十一点多才到我。问的相当专业, 你觉得什么是采购, 给你一个采购的项目, 你会怎么做, 你觉得采购有哪些部分, 回答的很不怎么样, 毕竟不是专门学这个的, 面试官还说我的专业知识不行。除了岗位专业问题, 还问了很多家庭, 性格, 优缺点, 成绩, 哪一门课学得最好, 还看分, 觉得自己有什么优势, 接不接受经常出差。总之说的口都干了, 然后就没有然后了。

### 3.4 华信咨询设计研究院有限公司面试过程。

本文原发于应届生 BBS, 发布时间: 2017 年 8 月 10 日

地址: <http://bbs.yingjiesheng.com/thread-2110823-1-1.html>

企业管理咨询顾问

进去先进行英文自我介绍, 随后面试官用英文询问我对于应聘岗位的理解(英文回答)。之后对简历进行提问, 主要针对实习经验这一块, 问的比较细。还给了一个情况模拟, 如果有一场针对行业的发布会要开展, 问我对发布会会有什么建议, 此外为了一些对出差的看法, 家庭情况, 感情等。面试官人很亲切, 也算年轻, 重点是面试环境好, 在咖啡馆, 总的来说不会为难人, 只是这是我第一次面试, 而且那天他们的招聘系统出了问题, 本来应该前一晚通知面试, 但是我是面试的当天早上才收到通知, 9 点面试, 8 点才通知我, 所以没做准备, 硬着头皮上了。

### 3.5 华信 offer——企业管理咨询顾问 杭州 2015.10.28-2015.11.5

本文原发于应届生 BBS, 发布时间: 2015 年 11 月 6 日

地址: <http://bbs.yingjiesheng.com/thread-2000725-1-1.html>

华信——企业管理咨询顾问 杭州 2015.10.28-2015.11.5

投简历 2015.10.28 招聘会上投简历, 看到第二天宣讲+笔试的信息

笔试 2015.10.29

早上网申，下午匆忙赶到宣讲会现场，来不及听宣讲，刚好是笔试开始的时间。现场投简历，经过负责人现场筛选简历，过了简历这一关，成功获得笔试机会。

笔试共三大题，一小时

第一题 选择企业管理咨询顾问的方向，选择题，根据自己的能力和兴趣来。

第二题 案例分析题，一个传统电器企业面临互联网浪潮的影响，希望在手机业务上发展。不太记得了，大概是问该企业碰到的环境影响因素有哪些？在智能手机业务上应该如何选择发展方向，为什么？该企业线上线下营销可以采取的策略？

第三题 用英文写一篇 100 字以上的文章回答为什么选择企业管理咨询作为自己的职业选择。

### 一面无领导小组讨论 2015.10.30

笔试当天就有消息，笔试通过，第二天面试。

无领导小组讨论，共计 50 分钟左右，8 人一组。

1.5 分钟读题时间

2.3 分钟自我陈述时间

3.剩下时间小组讨论和总结

题目是校园足球改革的问题，有大概六种方案供选择，综合选择一项改革方案并说明原因。

### 二面一对一单面 2015.10.31

一对一单面，大概 20 分钟左右

1.自我介绍

2.简历中项目的介绍，并根据这个项目问了一些问题

3.既然想往咨询方向走，为什么当时不考研换一个专业？lz 的专业比较偏

4.简历中另一个项目的情况，其中就其中的一个报告说一说看法，做了市场分析后，你的结论或看法是什么？

5.英文说说两座城市的区别，lz 本科和硕士分别在两座城市。

6.可以加班吗？

7.可以出差吗？可能会非洲、中东这些地方。

8.可以借调吗？一般是一年，每个月可以回来一次。

9.家是哪里？

### 测评 1 2015.11.2

就是一般的行测题，大概一小时，55 分以上才能收到测评 2

语言、逻辑、数字之类。。。每个题型限时 10 分钟。

### 测评 2 2015.11.3

商业推理题，成绩 5.0 以上才算通过。

感觉跟行测类似，有点类似语言和数字表格分析题，共 28 题，40 分钟。

### 收到电话通知 2015.11.4

约了第二天过去面谈。

从简历-笔试-群面-单面-测评 1-测评 2 共六轮，一周左右完成。华信的效率非常高，很赞，HR 人也很好，迟到了也能谅解热心帮忙安排。

感悟：

求职是能力，也是缘分；

梳理自己的过往经历比了解企业更重要，对自己的经历一定要梳理清楚；

有时候并不是你不够优秀，而是机缘，或是 hr 的喜好或是企业的风格；  
心态很重要，被拒是正常的，表刷往往没有二面了却挂了失望；  
不要浪费一次机会，有时间有机会都要去，甚至没有机会也要创造机会去，人生是自己的，不要因为一点懒、一点路程远而放弃很好的机会。

## 3.6 人力资源专员实习生面试

本文原发于应届生 BBS，发布时间：2015 年 7 月 13 日

地址：<http://bbs.yingjiesheng.com/thread-1973083-1-1.html>

面试经历：

先是自我介绍，然后就是问一些基本问题。比如你的优点啊，你的缺点啊，以及你如何邀约面试啊，如何计划事情等。

面试官提出的问题

问题 1：

如何吸引求职者来你们单位。

回 答：

充分论述单位的优势，吸引他们

面试结果：通过 面试整体感受：一般 面试难度：有难度

——转载

## 3.7 人力资源实习生面试

本文原发于应届生 BBS，发布时间：2015 年 7 月 13 日

地址：<http://bbs.yingjiesheng.com/thread-1973084-1-1.html>

面试经历：

还好，就是根据你的简历问一些问题，看你以前做过什么，根据情况问。然后就是优缺点什么的，都还好。

面试官提出的问题

问题 1：

如何用不是很高的薪酬吸引优秀的求职者来公司。

回 答：

充分说明公司的优势，说明公司对于人才的重视等。

面试结果：通过 面试整体感受：一般 面试难度：有难度

——转载

## 3.8 华信天津笔试面试（咨询类）

本文原发于应届生 BBS，发布时间：2013 年 10 月 25 日

地址：<http://bbs.yingjiesheng.com/thread-1749360-1-1.html>

刚刚参加完华信在天大的面试归来，趁着记忆犹新赶紧写下来，给后面同学一个参考。昨天笔试，笔试三道题，第一道题选择咨询下面的哪一类，比如说战略咨询，人力资讯，供应链咨询，根据个人情况，没有什么的；第二道题是案例分析，通过一个材料回答三个问题，自我感觉题目设计可能偏人力方向；我也不是科班出身，就凭感觉随便答了一些，第三道题是附加题，可选做，也可以不做，不过还是做了比较好，是用英文介绍自己曾经做过的一件比较自豪的事。自我感觉没希望了 然后在晚上收到了面试通知，今天上午就去面试了。咨询类的面试的姐姐和哥哥都挺和蔼的，看到我的专业很好奇，然后我就 balabala 介绍了下专业，然后开始英文自我介绍，中间姐姐接了个电话，然后我就跟那哥哥在聊天，还是聊我们专业的一些课程，学的数据挖掘的一些软件，ps:中间知道那哥哥是管科毕业的，嘿嘿；然后姐姐归来继续自我介绍，完了用英文问我如何理解咨询行业。哎，可怜的口语啊，就断断续续说了 2 句概括性的就说不出来了，尴尬啊、、完了就是结合实习经历说说实习工作中用了哪些模型，自我感觉这段脑子抽筋了，说了好多但是都忘记结合竞争分析的模型了，~~~~(>\_<)~~~~ 完了就是聊对经常出差的看法等等、、、、、、然后就结束了。整个过程 20 分钟左右。哎、、告诫后面的，在聊天过程中一定要把自己学过的课程或者实习经历跟公司的业务嫁接到一块去，不然人家都不了解你能做什么，感觉今天上午自己太脑残了、、吼吼、、继续加油找工作吧、

## 3.9 要找工作了，过来人告诉你们（仅限于咨询

本文原发于应届生 BBS，发布时间：2013 年 10 月 26 日

地址：<http://bbs.yingjiesheng.com/thread-1750231-1-1.html>

又是一年校招时间，看着师弟师妹们带着满腔的热血开始投入找工作的大军之中，同时心中也无限的迷茫，有些人是不知道该如何选择，有些人是固执的选择（因为其实根本不太了解一些行业和公司），要告诫大家一句的是，应届生的身份是一个王牌身份，这个身份一旦失去了，今后求职难度会很大，所有行业一定要选择好，尤其是金融类的单位，如果应届生不去，今后只会越来越远。应该说求职于咨询岗位的同学都是一些有点理想和抱负的同学，毕竟华信招聘的应届生都是重点大学的研究生，所以想在此告诉大家一些华信的实际情况，仅供大家参考：

1) 华信应该算是通信设计院里相对比较好一点的，总体实力还算是排名第三吧，尤其是做技术类的人如果来华信也不算一个差的选择。关于待遇方面，前半年的收入会很低，但是半年后可能会稍微好一点，当然也不会很高吧，6K 左右吧（基本工资是 1320，平均奖大概在 4, 5K 左右，每个人是不一样的）。国企嘛，平时过年过节多少还是会发一些购物卡的。公司有调休的政策，就是你偶尔早上迟到或者有事情调休是允许的，另外还有个很大的好处是单位有食堂，而且食堂饭菜还不错，每个月会发放餐补，因此吃饭基本是不要钱的。

2) 华信咨询是做什么的？一共 5 个所，一所是市场和战略，二所是人力，三所是供应链，四所是工程，五所是财务。这里面应该算 1 所相对是比较好的，市场业务比较多，领导带人管理有方，2,5 两个所都是小项目，赚钱相对不易，收入也可能会低一些。3 所据说今年在做招标代理，赚钱还可以，但是事情比较低端，四所做工程和审计的，还过得去。

3) 关于咨询，设计院的咨询跟咨询公司的咨询是有很大差异的，乙方地位非常明显，做的很多项目

其实是服务。所以如果你很想去做咨询，提升咨询能力，建议去专业的咨询公司。另外，来设计院后另一个弊端是跳槽非常困难，离职的人基本没有一个去了相对还可以的单位的，因为设计院的工作是很难得到大家的认可的，应该说进来的员工 80%的人是对自己的选择后悔的。目前设计院的业务越来越差了，今年公司业务已经在收缩，员工收入已经降低了 20%，离职率也明显上升，很多刚来的新员工都已经走了。

4) 另外，如果你真的想来华信，建议你一定要提前来实习几个月，来单位真实的感受一下各种情况。上述主要描述实情，至于如何选择，仍然靠大家自己，祝大家都能够找到好工作！

## 附录：更多求职精华资料推荐

**强烈推荐：**应届生求职全程指南（第十四版，2020 校园招聘冲刺）

**下载地址：** <http://download.yingjiesheng.com>

**该电子书特色：**内容涵盖了包括职业规划、简历制作、笔试面试、企业招聘日程、招聘陷阱、签约违约、户口问题、公务员以及创业等求职过程中的每一个环节，同时包含了各类职业介绍、行业及企业介绍、求职准备及技巧、网申及 Open Question、简历中英文模板及实例点评、面试各类型全面介绍、户口档案及报到证等内容，2020 届同学求职推荐必读。

应届生求职网 [YingJieSheng.COM](http://YingJieSheng.COM)，中国领先的大学生求职网站

<http://www.yingjiesheng.com>

应届生求职网 APP 下载，扫扫看，随时随地找工作

<http://vip.yingjiesheng.com/app/index.html>

