

# 应届生 校园招聘 2019 招聘

求职大礼包

## 农行黑龙江篇

应届生论坛农行黑龙江版:

<http://bbs.yingjiesheng.com/forum-1017-1.html>

应届生求职大礼包 2019 版-其他行业及知名企业资料下载区:

<http://bbs.yingjiesheng.com/forum-436-1.html>

应届生求职招聘论坛 (推荐):

<http://bbs.yingjiesheng.com>

## 目录

第一章 中国农业银行黑龙江分行简介.....	4
1.1 中国农业银行概况.....	4
1.2 中国农业银行黑龙江分行概况.....	4
1.3 中国农业银行企业文化核心理念.....	4
1.4 中国农业银行标志.....	5
1.5 中国农业银行广告语.....	5
1.6 中国农业银行组织结构.....	5
1.7 中国农业银行人力资源管理.....	7
1.8 中国农业银行大事记.....	7
第二章 中国农业银行黑龙江分行笔试资料.....	7
2.1 2017.11.12 笔试回顾.....	7
2.2 中国农业银行笔经，新鲜出炉.....	8
2.3 农行考试心得.....	8
2.4 借过借过~~新鲜出炉的 2017 年农业银行笔试经验来了！.....	9
2.5 2017 农行笔试.....	10
2.6 2017 农行和建行笔经.....	11
2.7 2017 校园招聘中国农业银行新鲜笔经出炉啦.....	11
2.8 2017 年农行春招 3.30 号.....	13
2.9 2017 农行笔试~~.....	14
2.10 2017 春招笔试小贴士.....	15
2.11 2016 年农业银行校招笔经.....	15
2.12 农行 2016 秋招新鲜笔经.....	16
2.13 新鲜热辣的 2016 笔经，趁热.....	18
2.14 2015 年农业银行校园招聘最全面的笔经.....	19
2.15 农行 2015 新鲜笔经，求攒人品.....	22
2.16 上次来应届生发帖顺利进入笔试，求这次一样顺利进面.....	25
2.17 2015 年农行校招 2014.11.16.....	25
2.18 2014.11.16 农行笔试.....	27
2.19 农行笔经 2014 年 11 月的笔试详细题目.....	28
2.20 2014.11.16 农行笔试的一些看法.....	30
2.21 2015 年农行校招笔经~.....	30
2.22 2015 农行笔试试题回忆版.....	31
2.23 2014.11.16 农行校招笔经（回忆行业知识）.....	32
2.24 2015 年农行校招笔经.....	34
2.25 农行 2014.11.16 笔试.....	34
2.26 2015 农行秋招真题回忆（综合知识题 60 道+）欢迎补充.....	35
第三章 农行黑龙江分行面试及综合资料.....	38
3.1 写一个热乎乎的 2018 数据中心非计算.....	38
3.2 2017 校招经验总结.....	38
3.3 进行五年，不忘初心.....	40
3.4 2017 农行春招笔试面试经验.....	41
3.5 2016 农行黑龙江分行面经.....	42

3.6 2015.12.12&13 黑龙江分行面经.....42

3.7 2015 年黑龙江省建设银行面试.....43

3.8 黑龙江农行 12.7 一面.....43

3.9 黑龙江农行小经验~ .....44

3.10 2013 农行黑分体检小提示.....45

3.11 有些话总想说一说：祭奠我的农行求职之旅.....45

3.12 我的银行求职路.....46

3.13 农行合同制柜员应聘经验.....48

3.14 农行求职之路.....49

3.15 2013 年农业银行黑龙江分行面试归来.....51

3.16 2012 12 22 黑龙江农行面试.....51

3.17 2012 12 22 农行面试.....51

3.18 关于“待遇问题”我在这里简单介绍下农行的福利待遇.....52

附录：更多求职精华资料推荐.....54

**内容声明：**

本文由应届生求职网 YingJieSheng.COM (<http://www.yingjiesheng.com>) 收集、整理、编辑，内容来自于相关企业的官方网站及论坛热心同学贡献，内容属于我们广大的求职同学，欢迎大家与同学好友分享，让更多同学得益，此为编写这套应届生大礼包 2018 的本义。

祝所有同学都能顺利找到合适的工作！

应届生求职网 YingJieSheng.COM

# 第一章 中国农业银行黑龙江分行简介

## 1.1 中国农业银行概况

中国农业银行是新中国设立的第一家商业银行，也是改革开放后第一家恢复成立的国家专业银行。中国农业银行最初成立于 1951 年，1979 年 2 月再次恢复成立后，成为在农村经济领域占主导地位的国有专业银行。1994 年中国农业发展银行分设，1996 年农村信用社与农行脱离行政隶属关系，中国农业银行开始向国有独资商业银行转变。2009 年 1 月 15 日，中国农业银行完成工商变更登记手续，由国有独资商业银行整体改制为股份有限公司，并更名为“中国农业银行股份有限公司”。

2008 年，农业银行各项业务快速发展，经营效益明显提升，资产质量显著改善。年末总资产达到 70,143.51 亿元，各项存款 60,974.28 亿元，各项贷款 31,001.59 亿元，资本充足率 9.41%，不良贷款率为 4.32%，全年净利润 514.53 亿元。中国农业银行通过全国 24,064 家分支机构、30,089 台自动柜员机和遍布全球的 1,171 家境外代理行，以覆盖面最广的网点网络体系和领先的信息科技优势，向超过 3.5 亿客户提供便利、高效、优质的金融服务。

2008 年，在《财富》杂志全球 500 强排名中，中国农业银行位列第 223 位，穆迪信用评级为 A1/稳定。

作为一家面向“三农”、城乡联动、融入国际、综合经营的大型商业银行，中国农业银行秉承“大行德广 伴您成长”的服务理念，坚持审慎稳健经营、可持续发展，立足城市和县域两大市场，充分发挥城乡联动优势，实施差异化竞争策略，依托庞大的分支机构、电子化网络和多元化的金融产品，不断朝着为最广大客户群体提供优质金融服务的现代化全能型银行的目标迈进。

## 1.2 中国农业银行黑龙江分行概况

中国农业银行股份有限公司黑龙江省分行是中国农业银行股份有限公司辖属的一级分行，1979 年恢复成立，下辖 13 个二级分行，在职员工 1.8 万人。是具有机构网点、客户规模、产品服务、网络科技、城乡联动等多方面优势的银行。

“鲲鹏展翅九万里”。伴随着中国改革开放的步伐，农业银行走过了 30 多年的风雨历程。恢复成立以来，黑龙江省各级农业银行以面向“三农”、服务城乡、伴客户成长为宗旨，以支持龙江经济发展为己任，积极加强经营管理，努力创新金融服务，各项业务蓬勃发展，在办理传统存、贷、汇业务基础上，不断完善服务功能，提升科技实力，大力开发和推广了以“金光道、金钥匙、金穗卡、金 e 顺、金益农”为标志的系列金融产品，成为跨越城乡，联结国际，业务品种齐全，服务手段先进，能够办理各类金融业务的综合型现代商业银行，为龙江经济社会发展做出了积极贡献。

“大行德广，伴您成长”。随着农业银行“A+H”股的成功同步上市，黑龙江省分行进一步焕发了青春，正以全新的理念、卓越的功能、独特的优势，为全省城乡经济发展和广大客户的价值创造，提供着更加优质全面的金融服务，发挥着越来越重要的支撑作用。

## 1.3 中国农业银行企业文化核心理念

- 一、使命 面向“三农” 服务城乡 回报股东 成就员工
- 二、愿景 建设城乡一体化的全能型国际金融企业

三、核心价值观 诚信立业 稳健行远

四、核心价值观指导下的相关理念

经营理念：以市场为导向 以客户为中心 以效益为目标

管理理念：细节决定成败 合规创造价值 责任成就事业

服务理念：客户至上 始终如一

风险理念：违规就是风险 安全就是效益

人才理念：德才兼备 以德为本 尚贤用能 绩效为先

## 1.4 中国农业银行标志



中国农业银行现在使用的标志是于 1988 年 11 月 1 日启用的。

中国农业银行标志图为圆形，由中国古钱和麦穗构成。古钱寓意货币、银行；麦穗寓意农业，它们构成农业银行名称要素。

整个图案成外圆内方，象征中国农业银行作为国有商业银行经营的规范化。麦穗中部构成一个“田”字，阴纹又明显地形成半形，直接了当地表达出农业银行的特征。麦穗芒刺指向上方，使外圆开口，给人以突破感，象征中国农业银行事业不断开拓前进。

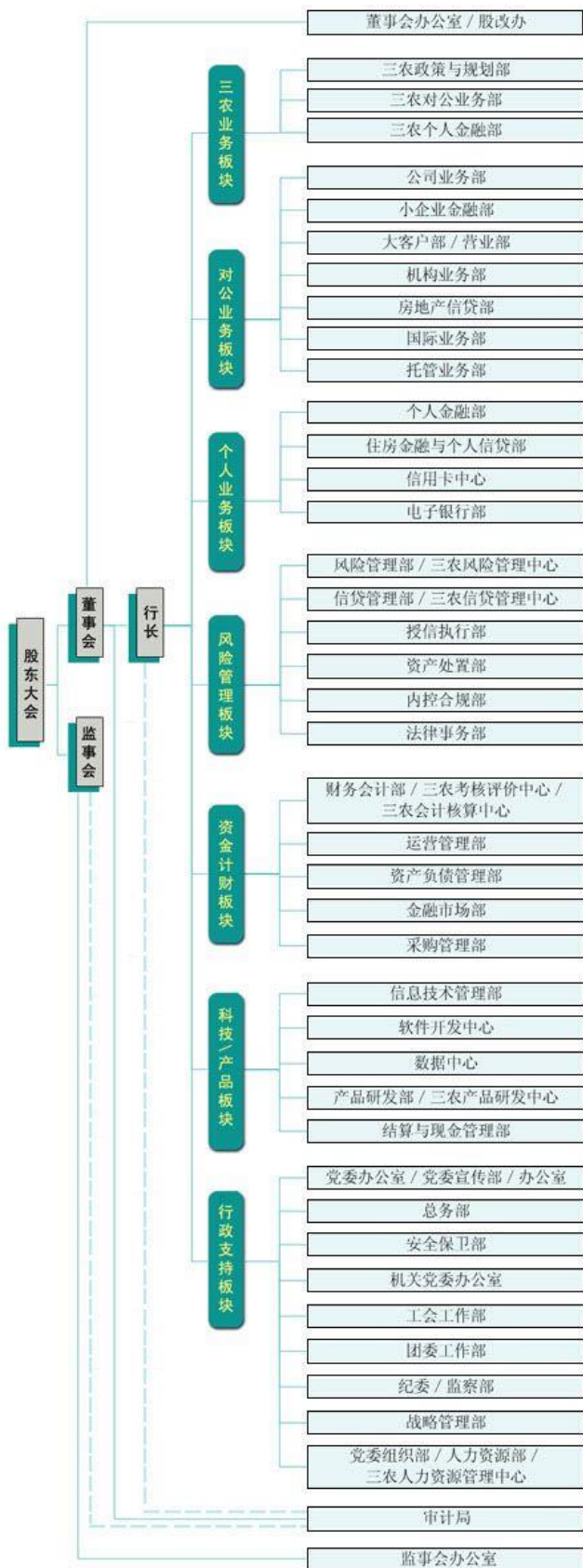
行徽标准色为绿色。绿色的心理特性是：自然、新鲜、平静、安逸、有保障、有安全感、信任、可靠、公平、理智、理想、纯朴，让人联想到自然、生命、生长；绿色是生命的本原色，象征生机、发展、永恒、稳健，表示农业银行诚信高效，寓意农业银行事业蓬勃发展。

中国农业银行标志的原作者是陈汉民先生。

## 1.5 中国农业银行广告语

大行德广，伴你成长：总有别人不曾走过的路，总有别人不曾看过的风景。总有别人不曾攀登过的高峰，总有别人不曾拥有的收获。

## 1.6 中国农业银行组织结构



一级分行 (32个)
直属分行 (5个)
二级分行 (307个)
一级支行 (3506个)
基层营业机构 (20142个)

长春培训学院
天津培训学院
武汉培训学院

香港分行
新加坡分行
伦敦代表处
东京代表处
纽约代表处

农银财务有限公司
农银汇理基金管理有限公司
湖北汉川农银村镇银行 有限责任公司
克什腾农商银行 有限公司

## 1.7 中国农业银行人力资源管理

中国农业银行大力实施人才强行战略，努力探索建立符合现代商业银行要求的人力资源激励与约束机制。高度重视人才的招聘、培养、选拔和任用，不断提高人力资源管理科学化、制度化和规范化水平。着力构建全员学习、全过程学习、终生学习的组织体系和管理制度，不断改善员工队伍的整体素质和结构，努力建设学习型银行。高度重视员工培训工作，通过多种途径丰富培训方式，提高培训质量，远程培训网络建设取得实质性进展。

## 1.8 中国农业银行大事记

中国农业银行于 1979 年 2 月恢复成立，总部设在北京。

1979 年 2 月 23 日，国务院发出《关于恢复中国农业银行的通知》。

1984 年 6 月 1 日，农业银行引进首笔世界银行贷款。

1985 年 6 月 24 日，中国农业银行首次统一行名字体。

1985 年 6 月 25 日，中央决定成立中国农业银行党委。

1997 年，农行政策性业务剥离速度加快。

1999 年，农行和工中建三家银行剥离 1.4 万亿元不良资产给四大资产管理公司。

2004 年，农行第一次上报股改方案。

2007 年 1 月 19 日至 20 日，全国金融工作会议确定农业银行股份制改革总的原则是“坚持面向‘三农’、整体改制、商业运作、择机上市”。

2007 年 9 月，农行选择黑龙江、安徽、福建、黑龙江、广西、四川、甘肃、重庆等八个省（区、市）开展面向“三农”金融服务试点。

2008 年 1 月 23 日，农业银行明确提出“3510”奋斗目标和发展战略。

2008 年 3 月，农行开始推动在 6 个省 11 个二级分行开始“三农”金融事业部改革试点。

2008 年 5 月底，“三农”金融服务第一阶段试点结束。

2008 年 8 月，农行总行设立“三农”金融事业部，全面推动全行“三农”金融事业部制改革。

2008 年 10 月，农行股改方案获国务院通过。

2009 年 1 月 15 日，中国农业银行股份有限公司宣告成立。

如果你想了解更多中国农业银行黑龙江分行的概况，你可以访问官方网站：<http://www.95599.cn/cn/branch/hl/>

# 第二章 中国农业银行黑龙江分行笔试资料

## 2.1 2017.11.12 笔试回顾

本文原发于应届生 BBS，发布时间：2017 年 11 月 12 日

地址：<http://bbs.yingjiesheng.com/thread-2128256-1-1.html>

第一部分，综合知识：包括经济金融计算机管理等，时政 10 题，农行行情行史 5 题（大约为农行的核心价值观、客服电话、排名等）

第二部分，行测

言语理解，数学运算，逻辑推理，思维策略，资料分析（80 分钟 80 题）

第三部分，英语

单选 45 加阅读理解 35（5\*7）

最后，性格测试。

希望大家笔试都通过~

## 2.2 中国农业银行笔经，新鲜出炉

本文原发于应届生 BBS，发布时间：2017 年 11 月 12 日

地址：<http://bbs.yingjiesheng.com/thread-2128169-1-1.html>

第一次写笔经

只想说今天上午考试三个小时.....差点困死。

第一部分金融知识还有点计算机的 c++，我非专业也没复习，所以什么也不会，随意吧，然后有时政，农行信息。

第二部分行测，数学量挺大，逻辑就考了点图推，其他也算是数学的题，资料一点都不难。

第三部分英语，我睡觉的地方，太多了，而且前面数学题，做的脑子也转不动，做几道就基本睡着了.....我大一考过六级后英语就是废的，选的挺随意.....是真的不会什么，45 单选，35 阅读(7 篇文)。

明天有面试，希望能过，因为听说这里很神奇啊&#128513;

## 2.3 农行考试心得

本文原发于应届生 BBS，发布时间：2016 年 11 月 21 日

地址：<http://bbs.yingjiesheng.com/thread-2073699-1-1.html>

本人非 211，985 的上海就读的外地小硕，注会过五门，有过基金和券商实习经验，本来一心奔着券商和基金取得，没留意银行。但是秋招季，券商 hr 对我的接连打击，逐渐觉得今年券商好难进呀。觉悟之时，已快十月底了。半夜起床投了两家银行，农行和建行。在应届生上看到银行考试都是每个模块限时，但是今天农行还是很人性化，特别是对我这种裸考银行的小硕而言很适合。第一部分，言语理解题，时间很充足，基本做完还有半小时，不能提前提交此部分，lz 我只能一遍遍要检查；第二部分行测，感觉有点紧张，第一次做行测时间还是不够用（lz 有点菜），蒙了好多（对于一心想去银行上班的你来讲，一定要提前准备多加练习，感觉这部分还是蛮难的）；第三部分，好像是经济学知识，有单选和多选，感觉还是考得挺细的；第四部分，好像是计算机应用知识吧，这个真没办法，只能跟着感觉走，继续蒙！；第五部分，生活常识题和农行常识吧，感觉还好，提前看了一点农行的信息；最后一部分是英语，题量大，求得就是速度，感觉还是蛮简单的。

最后一部分就是性格测试，一定要走心哦！虽然不计入总分，但是貌似这里面还有测谎实验，就是一个问题会在后面重复出现；最重要，我感觉自己是什么样的性格最好展现出来就可以啦，毕竟咱们都是正常的人类。

听说这个 bbs 很神奇，但愿能进面试吧。



## 2.4 借过借过~~新鲜出炉的 2017 年农业银行笔试经验来了！

本文原发于应届生 BBS，发布时间：2016 年 11 月 20 日

地址：<http://bbs.yingjiesheng.com/thread-2073605-1-1.html>

为了攒人品过笔试，第一时间就来写啦！并不能像很多大牛那样把考点回忆起来。。。但是我可以说说我从网申到笔试的故事，你们就提取有效信息吧。

首先说说个人情况，本人 2012 年上大学，专科，2015 年考本科，双非普通财经类大学，有丰富的银行和基金公司实习经验。颜值 100 分的话，我的形象气质应该可以打 80 吧。。。 (就我的实习经验看来，个人形象银行还是比其他行业要看重一点的。。。)

9 月份和 10 月份一直在备考各种从业资格证，10 月底开始在应届生微博上，几乎把所有能投的银行都投了一个遍，最后只有广发，浦发，建行，农行向我伸出了橄榄枝 (报的全部都是深圳)。后来才知道原来网申也是有技巧的。。。

一、收到广发的笔试通知是在考前的两天，那个激动得呀，终于等来了一个，也就是考前两天我才开始复习银行的考试内容，才知道原来还有行测。。。考试也不知道时间紧迫，结果不用我说，不挂才怪。

二、正是因为有了失败的经验，才开始抱起一本通看例题，慢慢的有了解题思路，知道考哪些东西，恰巧第二次浦发的网申题目又很简单 (基本不用草稿纸。。。)，前天收到去深圳的面试通知。

三、在收到面试通知之前我一直从早到晚在图书馆刷建行和农行的所谓的历年真题和预测题。。。做题还是有用的，一些解题技巧和思路很是有用处，大大节约了时间！

### 重点从此开始

四、今天一大早去到了农行考场，要了一份门口中公发的报纸 (时政很有用很有用很有用！考试遇到了原题)，奇葩学校的电子阅览室是网吧，还有一股烟味。。。看到题目之后第一感觉就是，怎么和我做的卷子不一样啊！

(这也是我为什么之前说是所谓的历年真题和预测题。)题目的顺序不一样，难度稍微难一点，考点差不多。考试时我的想法是，大家都做不完，到了最后肯定乱选，我就从自己有把握的非理科题目开始做起，理科最后连带蒙终于在规定的时间内完成了。综合类知识点考来考去就那样，这里也没有什么说的，经管相关专业的人占优势，其他专业的复习起来估计够呛。。。农行的英语有 7 偏，难度貌似比六级差不多又感觉难一点点。。。反正我是用关键词法做完了。整个过程状态还可以，一直都很集中精力，正确率应该可以达到平时刷题的那样，60%。。。吧？

五、给你们的一点建议，如果诚心想进银行的，一定要提早准备！我的广发就是教训。可以做做行测，提前掌握那些快速解题技巧。综合方面看看一本通经济部分的内容，至于计算机，你记得住就看，记不住就算了。。。反正占比不大，大家也基本都不会 (我同学华科计算机双学位也不会那些题，可能有点深吧。)英语这个就得看能力了，一时半会儿也提不起来。如果再给我一次机会，我会从 9 月份就开始复习，觉得这样考起来不会那么懵逼甚至可以胸有成竹。

反正今天考完了，能不能上我肯定是希望能的。。。不上也没关系，这个太看个人能力了，不能投机取巧，我确实有很多方面有待加强。看老天吧~~~

再强调一下，知识储备不足的，综合能力不强的，又想进银行的，复习方面搞不得半点马虎。。。、沉下心来学习。至于酱油党碰运气，那可能需要你的运气极佳吧。

祝福认真努力的人心想事成！！

(转战建行模块继续.....)

## 2.5 2017 农行笔试

本文原发于应届生 BBS，发布时间：2016 年 11 月 20 日

地址：<http://bbs.yingjiesheng.com/thread-2073627-1-1.html>

刚刚笔试完，回忆题目



综合知识，时间很够可以慢慢做，因为不会的题真的怎么想都不会的

- 1、境外？个分支机构
- 2、客服电话
- 3、核心精神
- 4、在哪上市
- 5、2015 年农行在财富榜上排第几（16 26 36 46）

时事特别细（15 题）

- 6、2017 年要与柬埔寨达成？亿元的贸易额
- 7、欧洲通过了？关于国家气候能源的协定之类的
- 8、东亚文化之都？（答案是长沙）
- 8、要修一条最长的海底隧道，加利福尼亚到哪？（中国香港、澳门、台湾、日本福冈四个选项）
- 10、长征胜利？周年
- 11、广交会继续推出多项措施加大与？国家或地区的贸易合作（欧洲、非洲、一带一路沿线国家、美洲）
- 12、菲律宾总统对我国进行？访问（国事访问、正式访问、非正式访问、。。）
- 13、（长征 01、长征 03、长征 10、长征 07？）
- 14 人行对 20 家金融机构出台的措施？

常识（50 题）

- 1 长征一号什么时候发射
- 2 下列不属于四书五经的五经的是？
- 3 银行存款总额与上交央行数额的比是什么？
- 4 将可交易性金融资产转为用成本或摊余成本计量的资产，会计明细怎么记？（借记。。。科目，贷记。。。科目）
- 5 大概是领导能力可分为那两类？（放权和约束，管理和控制。。）
- 6 港珠澳大桥是？第一长跨海大桥（中国、亚洲、全球。。。）
- 7、天下第一关？
- 8 马踏飞燕从哪里出土？
- 9 被称为“天路”的是哪条铁路？
- 10 最大的淡水湖？
- 11 减少损失或采取措施控制损失的方法叫什么？（风险回避、风险保留、损失控制、。。）
- 12 快速决策的方法？（整体思考及结构化、整体研究及系统化、整体建模及。。化、、、）
- 13 阿拉伯数字谁发明的？
- 14 通货膨胀的计算公式？
- 15 员工培训的 SA8000 管理体系是培训什么的？

- 16 我国在长三角建立了? 体系示范区 (环境治理, 产业转移, 经济、、、、)
- 17 人体所能承受的最低电压
- 18 哪个属性不是三原色的属性 (纯度 明度 饱和度 色相)

接着是行测, 分为言语、数量关系、逻辑推理、思维、资料分析, 基本跟国考的行测题型一样, 就是思维那部分是国考没有的, 考大数字速算的, 比如说  $2012*201220122012-2013*201320132013$  这样的题目, 还有  $22*22+23*23+24*24+25*25$  诸如此类的题目, 这部份时间是最紧的。所以能放就放, 挑擅长的做就好了。英语部分, LZ 觉得对比其他银行是题量最大的, 单选 50 还是 45 道, 再加上 7 篇阅读。LZ 第一次匆匆忙忙才勉强答完, 不过也是因为我前面太慢了, 我以为时间很充裕的。。。

综合知识部分实在想不起来其他啦! 以后想到再更新吧~或者有其他考了的同学会来奉献的~

尽人事听天命。希望大家都能开心经历一次校招哈~

## 2.6 2017 农行和建行笔经

本文原发于应届生 BBS, 发布时间: 2016 年 11 月 20 日

地址: <http://bbs.yingjiesheng.com/thread-2073628-1-1.html>

今天一天连着考了农行和建行。。求攒人品。。过过过过过过。。。。在应届生学了不少, 今天来回馈一下农行不同板块是单独计时的, 中规中矩。综合知识板块时间绰绰有余啊。。目测几乎大家都提前完成了, 但是不让提前交卷。。楼楼理工科的。。经管知识只能纯靠蒙, 个别稍微推理一下, 所以可能写的特别快吧。。行测也还好, 不难, 时间也是正好。考了天下第一关是哪个。。天路指的是哪条铁路。。诗圣是谁都比较基础。。不过时政考的特别细我觉得。。考了新的联合国秘书长, 港澳珠大桥是世界第一。。之前看到了菲律宾总统继 2011 年于 2016 年第一次访问中国。。结果农行竟然问的是进行什么访问。。国事访问, 正式访问, 非正式访问。。呃呃呃呃呃。。真是万万没想到。。我记得考试之前百度看看时政基本上就没有问题了。。也是最近几个月。8、9、10 月的考的比较多, 最后一部分是英语。。一堆单选题, 45 道, 都比较基础, 六级水平吧感觉。。然后就是阅读理解。。对了, 农行知识考了 2015 年农行的排名。。没有看到, 蒙错了, 忧伤。。应该是第 36 名。。剩下的就是常规的农行知识。。百度百科记记就差不多了。。

建行不得不吐槽一下。。除了性格测试, 剩下的各板块是一起计时的。。连蒙带猜时间也还是很紧。。还有大量的多选题, 多选题啊有没有!!! 求给一条生路啊!!!! 建行知识考了建行的理念。。建行知识好像确实死记硬背的考的不多, 不过看看也都能答上来。。看前几年的笔经一开始都会有一个快速回答环节, 今年没有这个环节了。。对了, 我感觉建行和农行的性格测试题怎么一样一样的。。

今天脑子处于懵逼的状态, 也非经管院的, 所以专业知识的题几乎都不记得。。全靠蒙的。。笔经写的是考试给我留下的大致印象。。大家凑合看看。。


最后, 求过啊!!!!!!!

也希望自己和广大学弟学妹们都能有心仪的 offer

## 2.7 2017 校园招聘中国农业银行新鲜笔经出炉啦

本文原发于应届生 BBS, 发布时间: 2016 年 11 月 20 日

地址: <http://bbs.yingjiesheng.com/thread-2073686-1-1.html>

之前从前面各位学姐学长发的帖子中收获了不少的经验, 为了将这样的优良传统传承下去, 所以我来了!  !  
我一共考了三家银行, 中行, 工商还有农行, 就其笔试难度而言, 农行是最简单的。但是我的英语太差了, 都是



蒙。

废话不多说, 考试时间三个小时, 从早上九点到中午 12 点。考试分为四个部分, 第一部分是综合知识, 第二部分是行测, 第三部分英语, 第四部分性格测试。

综合知识一共 70 道题, 时事 14 道, 农行特色知识 5 道。

大记得这些:

1.2016 年是中国长征胜利多少周年? 80

2.今年是菲律宾总统首次什么访问, 我选的是正式访问, 答案是国事访问呀, 之前光背菲律宾总统是谁了。



不记得题目了, 知识点是向阳红 1 号, 一带一路沿线国家, 巴黎协定, 中国标准, 还考了安东尼奥.古特雷斯这个人。

3.2015 年, 农行在财富世界 500 强排名 36 位。

4.农行核心价值观: 诚信立业, 稳健行远。

5.中国农行在上交和港交所挂牌上市。

6.农行客服电话 95599。

7.好像是农行有多少个境外分行吗, 还是什么的, 记不清了, 反正选 12。

我觉得时事农行考的有点不匹配今年的大事情啊, 反正背的都没考到, 农行行情基本不会变, 每年都是这几题。

行业相关知识:

货币市场共同基金的优点

债务工具

资本转让

关税升级

成本, 人们的生活消费不属于成本。

通货膨胀率 = (现期物价水平 - 基期物价水平) / 基期物价水平

企业管理

损失控制

会计借贷关系

资产不包括预期在未来发生的交易。

同向登记

费用

再追索权

信用贷款

这些我都写的是知识点, 因为题目记不清了, 但是今年会计考了很多道题目, 非常多, 我一个计算机专业的白白



看了宏观微观经济一个月，一题没有。

计算机考了数据库，软件测试，我只记得我选了静态和动态测试，非即时码，分区丢失等等等，计算机知识不建议花时间复习，因为范围较广，你不知道会考什么，我一个计算机专业的好多都是瞎选的。

常识题考了

- 1.干冰的主要成分：二氧化碳
- 2.最大的淡水湖：潘阳湖
- 3 东方红一号发射时间：1970 年 4 月 24
- 4.青藏铁路
- 5.阿拉伯数字是由哪国人创造的，印度人
- 6.属于四书五经的经的，春秋
- 7.诗圣杜甫。
- 8.中国第一大关，山海关
- 9.马拉松起源还是奥林匹克起源的忘了，反正是希腊。
- 10.人体的安全电压，50v。

第二部分是行测

言语理解 4 题，一个病句，一个排序，一个词语替换还有一个忘了。

数学运算 12 题

逻辑推理 12 题。

资料分析只有一个，就 5 小题。

我考的银行中，农行的行测最简单，时间最充足。建议大家这部分认真做，时间快一点是足够的。

英语部分

反正我英语比较差，就过了四级。题量是 50 个单选

7 篇阅读。如果我没有记错的话。英语我的时间是充足的，因为做英语一向都是猜阅读只做了两篇，其余几篇都是随便选的。

我个人给考农行的人一些经验吧，短期复习没有什么效果的，因为行测大家差不多，综合知识范围太广，基本是准备了也没什么意义。在考前一两天背一下农行行情倒是可以的，因为它每年都考那几个题。时政背下半年的吧，如果时间充沛，平时多刷刷微博。我觉得农行的时政不难，但是有点偏，正常其他家考的它都没考，考的都是不重要的时事，气死我了为什么不考 G20 峰会，我把它为期三天发生的事情都背了，啊啊啊啊啊。



我的中国银行笔试没过，农行大概是我唯一的机会的。最后，希望我有个好运气，进面试好不好？

## 2.8 2017 年农行春招 3.30 号

本文原发于应届生 BBS，发布时间：2017 年 3 月 30 日

地址：<http://bbs.yingjiesheng.com/thread-2096582-1-1.html>

我是在首师大考点考的呀~房间是 401~

刚刚入场的时候是，手机让放包里，然后挂在墙上，在照相什么之类的~

考试一共是 180 分钟，每个部分还规定时间~

第一部分是语言和语句的理解吧

就是选词填空，以及上面想表达的意思这种。

我就记得考了成语“众矢之的”和“千夫所指”这俩，让你选。

记得不是特别清楚，不好意思呀

第二部分就考的是一些经济，管理，计算机之类的考题~然后+实政题+农行的一些介绍的题+综合知识题

我记得，经济管理题，问了 IS 曲线，激励机制，领导力分为几方面，法定存款准备金率，贷款担保此类的问题。

我感觉正经微观，宏观经济考的倒不是很难，大多数都是管理类和银行一些扫盲的知识比较多。

会计方面，我不记得了呀，好像有会计什么账是干嘛用的，我不是会计专业，所以会计题记不太清楚，so sorry。

计算机方面的话，木有涉及到编程的知识，主要是概念性的东西，通信类的知识也有一点。

实政题，由于今年是 2017 年。。。去年大事情太多，今年又“开会”，所以考的基本上都是这些，倒是问到了亚洲银行成员国几个。

农行的小知识：主要是农行在全球 500 强银行的排名排第几，然后有多少家境外支行，农行的愿景这种题。

综合知识题：就是四书五经，东方红卫星这种，感觉地球人都知道的题

第三部分，我是个数学渣。打小这方面就烂。（时间紧，任务重）

1. 数字计算，就是运用各种计算率，都说农行数学考得最难，我觉得是，主要是算的特别多，还不让拿计算器，千万不要轻视!!!

2. 数字找规律，有大约 5,6 道题，不是那种很轻易，一看就能识别规律的，也要算

3. 小学奥数题，追击问题，相遇问题，植树问题。。。等

4. 就是上面的句子能反驳的，能推理的，这种问题

第四部分，英语，多少题我不记得了。词汇+阅读，最后我听到我们考场有人没有做完。。。

词汇包括考了时态，固定搭配，以及单词量的考核。

阅读的话，我记得是 4 篇？像农行这种考试软件，我建议不要先读题在做题。我建议先把文章读一遍，拿鼠标指着读句子，因为阅读不是很难的，能读懂的，然后在做题。因为他的那种软件，文章和问题截得都是一段段的，还要拿鼠标上下滚动，特别不方便。

基本上我这回考试就这样子的~希望能给以后考试的童鞋们做个借鉴，不好意思，忘了好多。主要是我的数学太坑了。。。就是我的同学考完都反应，数学会，但是做起来特别慢，因为计算比较复杂。

哈哈哈哈哈。。。这个尴尬的结束语，希望能帮到大家吧~~~



## 2.9 2017 农行笔试~~

本文原发于应届生 BBS，发布时间：2016 年 11 月 20 日

地址：<http://bbs.yingjiesheng.com/thread-2073521-1-1.html>

三个小时 行测（言语 逻辑判断 思维策略 数量关系 资料分析）

英语 英语单选 45 题 阅读 7 篇

综合知识 农行知识 时政（时政很多） 金融 经济学 会计 计算机 管理学 常识  
然后性格测试 性格部分跟其他银行一模一样

题量比较大 综合知识 范围很广 很难复习的说  
英语的单选题遇到了托业原题 阅读比托业难很多!!

明年的小朋友可以 主攻行测 和英语 综合知识真的。。。

就酱啦

这是神奇的论坛 求面试机会!!!

## 2.10 2017 春招笔试小贴士

本文原发于应届生 BBS，发布时间：2017 年 4 月 17 日

地址：<http://bbs.yingjiesheng.com/thread-2099280-1-1.html>

今天去民政参加农行广分的春招笔试，题型是行测一共 80 题：语言题 25；逻辑 15；数量 15；资料分析 15；策略 10。语言题主要是选词，病句，排列，概念匹配这些题型，感觉还行，注意力要比较集中；逻辑题的话这次的图形类题目会多一点；资料分析不难，两篇是数据分析一片文字阅读分析，悲催的是楼主以为只有 5 道资料题，



所以到最后好蓝瘦，只有匆匆忙忙地乱选答案，所以在这里提醒各位大家一定要检查，检查，检查，不要



漏题！我一个人蠢就够了。。数量和运算策略题是我的弱项，所以我就挑会的做，其他的就凭直觉了。综合题这次农行考的是会计，法律和金融三大板块的知识，没有农行的相关知识考点。我之前还看了辣么多，忧桑。。英语是三篇阅读，不会很难，比起中行笔试的英语题量好太多。



希望这个小贴可以给求职的师弟师妹以帮助，也希望我人品爆发，顺利通过笔试。。

## 2.11 2016 年农业银行校招笔经

本文原发于应届生 BBS，发布时间：2015 年 11 月 17 日

地址：<http://bbs.yingjiesheng.com/thread-2007759-1-1.html>

笔试时间：2015 年 11 月 15 号 上午 9 点—12 点

准考证上写提前 45 分钟进入考场，我 7:56 已经到考场了，结果大概 8:30 才开始陆续检查证件进入考场。尽量吃干点的早餐比如面包，不要吃粥喝牛奶，因为要坐 3 个小时，考试的时候也有同学陆续去上厕所，考试时间相当紧凑，再去上厕所会冲击做题速度和正确率。

一、综合知识。70 题，50 分钟。

1、 专业知识：50 多道

这块做得很差。金融知识考了几道，都是宏观经济的，而且难度偏大，感觉有些偏。微观经济一题都没有。会计也考了几道，难度偏大。考前 15 天重点复习了中公的《金融、经济、会计》那本书基本没有用啊。最多的是管理类的知识，真是一窍不通。我是学文科的，考的很多金融和管理的专业术语。

真题回忆

1、世界货币基金组织的原则，选项有非歧视原则什么的

2、绝对购买力

3、绩效管理

2、时政：5 道左右 考的是 8-10 月的大新闻吧

真题回忆

1、10 月 24 日存款基准利率下降了多少

2、习近平发电视贺朝鲜劳动党成立多少周年

3、德国总理默克尔共访华多少次

4、女排第几次夺冠，第几次多得最高荣誉奖项

5、李克强批准了哪座城市成为自由贸易区

3、常识 两三道

1、海上花园城市的是

2、给出几个节气，问反映太阳高度的是哪个(我选了秋分)

3、三孔。选项有孔林、孔府、孔庙、孔夫子雕像

4、以下不属于电视合成的光

4、农行常识 5 道左右

1、农行在多少年成立的（1951）

2、农行现在属于什么企业（国有控股企业）

3、农行核心价值观（诚信立业，稳健行远）

## 2.12 农行 2016 秋招新鲜笔经

本文原发于应届生 BBS，发布时间：2015 年 11 月 15 日

地址：<http://bbs.yingjiesheng.com/thread-2006120-1-1.html>

今天上午刚考完，现在就来回馈论坛啦。

今年的笔试仍旧是分四部分：综合知识 70 题（依旧 5 道农行知识，15 道时事热点，剩下的是金融、法律、管理学及计算机等专业知识），50 分钟；

行测 45 题，50 分钟；

英语 45 道单选，35 道阅读，55 分钟；

最后 25 分钟是性格测试。

每一部分单独计算时间，时间一到会自动跳转下一部分，只有性格测试部分可以提前提交。



首先，我想就题型方面说一下个人感受。

首先是综合知识，先说好拿分的部分：

农行知识：

- 1.农行前身是农业合作银行，建立至今约几十年
- 2.农行的核心价值观是什么
- 3.农行挂牌上市是哪年
- 4.农行的企业制度性质

还有一题忘了，总之考前把农行的发展历程、企业文化和主营业务/品牌都看一下，这五题不成问题。

时事热点：

- 1.今年的世界体操锦标赛举办地
- 2.习大大访问英国达成了\_\_\_\_亿英镑的贸易协议
- 3.TPP 的主要发起国
- 4.今年诺贝尔和平奖得主
- 5.屠呦呦发现的青蒿素主要用于治疗\_\_\_\_疾病
- 6.今年女排世界杯夺魁是中国队获得的世界杯第\_\_冠，也是球队在时隔 11 年后第\_\_次荣膺世界冠军
- 7.经国务院批准，自 2015 年 9 月 8 日起，实行上市公司股息红利差别化个人所得税政策，个人从公开发行和转让市场取得的上市公司股票，持股期限\_\_\_\_，股息红利所得暂免征收个人所得税。
- 8.根据《批复》要求，\_\_\_\_（某新区）将打造为两岸交流合作重要承载区、改革创新示范区、生态文明先行区和扩大对外开放重要门户、东南沿海现代产业重要基地。
9. 中国人民银行决定，自 2015 年 9 月 15 日起改革存款准备金考核制度，由现行的时点法改为平均法考核。同时，存款准备金考核设每日下限。即维持期内每日营业终了时，金融机构按法人存入的存款准备金日终余额与准备金考核基数之比，可以低于法定存款准备金率，但幅度应在\_\_个（含）百分点以内。
10. 德国大众集团旗下汽车品牌奥迪 9 月 28 日证实，约 210 万辆奥迪柴油汽车安装了能够在\_\_\_\_中作弊的软件。
11. 中国人民银行决定，自 8 月 26 日起，下调金融机构人民币贷款和存款基准利率，以进一步降低企业融资成本。其中，一年期存款基准利率下调\_\_\_\_个百分点。
- 12.某个世界经济类会议是第几届。。。记不清了

暂时记得这些，可以发现题目主要还是集中在经济、世界级体育赛事以及奖项、商业等方面，并且较为集中在 9、10 月。

专业知识：

自然是以金融经贸为主，会计法律计算机为辅。这些没什么抱佛脚的技巧，全看各自本领了。

接下来是行测部分，分四小部分，具体名称不记得了，就按考题性质说：

- 1.简单的语义理解（语文）题目，几题这样。
- 2.大量的数学应用题连着来。做得特别爽，一抬头 OMG 时间去哪了！我这个数学不差的 MPACC 考研狗突然对参加国考的同学肃然起敬。这部分不仅要理解，还要快、狠、准，需平日积累。按我印象至少十几题，感觉占了行测部分快一半，而且少有一眼望得答案的。
- 3.穿插在应用题中的“一行式”/分式的加减乘除计算，这个也是要先观察规律，有的甚至估算就能出来。
- 4.找规律类型题。此次数字敏感题目很少，圆盘形分格子填数字根本没有，我印象不超过 5 题这样。图形类规律，根本没有考折纸题（需要空间想象的那种），都是按顺序填图形，几题。然后就是传统文字逻辑题，几题。
- 5.最后就是传统图表分析题，5 道，反正就是比例和数值来回倒，然后比较。

然后是英语，大部分是“一个段落的英文”，然后对应 2-3 小题，一直在切换，对于做惯了考研阅读的我来说，真是做得难受。这次有新闻稿还有书信，总之英语能力好就行，没技巧。

性格测试这个自己看着办。

最后我想说，我买的所谓真题和模拟题资料真的只能提前知晓题型，感受氛围。押题什么不用想了，费那个功夫

不如把往年笔经看了，总结出题方向的趋势。定下方向以后，基础不好的同学早早打基础，提升能力才能立于不败之地。不要总到了考完才说觉得自己有一次沦为分母了。

机会总是留给用心准备的人~希望我的这点文字能给后来的同学提供些许参考。

## 2.13 新鲜热辣的 2016 笔经，趁热

本文原发于应届生 BBS，发布时间：2015 年 11 月 16 日

地址：<http://bbs.yingjiesheng.com/thread-2006350-1-1.html>

这次考试难度不大，但是 LZ 比较渣，发帖攒攒 RP

首先，题型设置应该跟 2015 年应该是一样的。蠢 LZ 记得多少考点就写多少，欢迎各位同学补充综合知识：（50 道综合部分）

- 1、三孔：孔林、孔府、孔庙（蠢楼主选错了）
  - 2、海上城市：厦门
  - 3、原材料：库存材料，在途材料，委托加工物资
  - 4、行政诉讼
  - 5、快速决策
  - 6、防火墙
  - 7、银行监管
  - 8、汇率问题
  - 9、复利
  - 10、经济增长标志
  - 11、月全食
  - 12、昼夜长短的二十四节气：春分
  - 13、三大地震带：海岭、欧亚、环太平洋（蠢楼主又错了）
  - 14、单向沟通
  - 15、四库全书
  - 16、急救：搬运是对的的对的对的（残念的楼主）
  - 17、现场控制
  - 18、岗位分析
  - 19、评价指标
  - 20、冲突规范，例子是与外国银结婚适用婚姻缔结法。
  - 21、财务报表的注释不包括
  - 22、期权，金融债券，国家债券
  - 23、西经的发展？选项有一个是从基数到序数（记不清了）
  - 24、宏病毒：文档里的宏里的病毒（= =!! 我以为没那么简单的，然后....只能哼错错了）
  - 25、欧盟的创始国不包括：英国
  - 26、泛太平洋（后面记不清是个什么组织了，就不误导大家了，写出来只是为了小伙伴们方便补充）
  - 27、不属于二十四字：友爱
- （15 道时事）：
- 1、默克尔访华八次
  - 2、第八届~在阿联酋阿布扎比举行
  - 3、习大大访英签了 400 亿英镑的单

- 4、屠呦呦：疟疾
- 5、体操世锦赛：英国
- 6、中国女排力克日本
- 7、大众丑闻：尾气数据
- 8、央行降基准率：0.5 个百分点
- 9、李克强总理出席朝鲜劳动党建党 70 周年阅兵仪式
- 10、国务院同意设立福州新区，促两岸友好（蒙对，撒花）

（5 道农行知识）

- 1、农行设立 60 余年
- 2、农行 2010 年上市
- 3、农行是国有控股商业银行
- 4、农行的核心理念：诚信立业 稳健行远
- 5、 = =突然忘了。。

---

—— 我 是 萌 萌 的 分 割 线

---

行测：不多说就是数学题+逻辑题+材料分析+图形+语言表达，与公务员考试差不多。记得跳题做!!!!!!! 当然，数学棒的，可以忽略我的前一句。数学很多牛吃草跟行程问题题目，加油突破这两种题型吧。

英语：45 道单选（记得别浪费时间，一眼看出的就刷刷刷）+35 道阅读理解 单选考词意的较少，主要是固定搭配以及时态语态

终于码完回想笔经真是心塞塞的，我行测还有 10 多题？没写完啊！我是去打酱油的。。。  
祝各位好运！

## 2.14 2015 年农业银行校园招聘最全面的笔经

本文原发于应届生 BBS，发布时间：2015 年 4 月 18 日

地址：<http://bbs.yingjiesheng.com/thread-1962073-1-1.html>

时间：2014 年 11 月 16 日早上 9:00--12:00

1、综合知识（70 题，时间 50min）感触：时事政治题目需要注意看 8-11 月份的，这部分的题不难，专业知识部分我做的很差劲，之前看了十几天书几乎没用上，今年还考了电子商务的题目，的时候压根没有复习过；

时政：12 道，考细节；

专业知识：53 道左右，范围非常广，知识点比较偏，考了很多管理、电子商务之类的，计算机知识好像没考，还考了几道常识题；

农行知识：5 道。

2、行测（45 题，50min）感触：今年的行测，数学题很多是分数规律题，表示几乎都是猜的，文学题觉得不是很难，但在做题的时候犯了战略性的错误，没有按照内容分类做，而是按照题目顺序做，导致做一题数学做一题文学，影响发挥；言语理解、数量关系、思维策略、判断推理、资料分析都有包括。

3、英语（80 题，55min）感触：单选题多是词意辨析，与复习时主要复习语法有出入啊，蒙了，阅读题不难，但是时间紧，我是踩着点做完的。个人认为在复习的时候，行测和英语这两个部分主要是练熟练程度和做题速度，时间真心紧张。45 题单选题和 10 篇阅读理解 35 题。注意今年不是全托业题型了，这次的阅读理解比托业题型的难。

#### 4、性格测试（20min）

需要注意的是：

1. 每个部分分别计时，时间到了自动跳入下一部分。不可以提前进入下一部分的试题。
2. 综合专业知识范围广、比较冷门，时政考细节，行测重数理能力，个人感觉整体比去年的难。
3. 农行的机考在前三部分的试题是可以选择返回重新做的

#### 【下面是部分真题回忆以及一些记不清具体题目的知识点：】

时政部分：

2014 年前三季度我国经济形势：总体平稳、稳中有进、稳中提质

埃博拉

退市制度：关于改革完善并严格实施上市公司退市制度的若干意见，11 月 16 日，新退市制度将正式施行

APEC 有几个成员国，答案是 21 个

APEC 第 22 届领导人非正式会议主题：共建面向未来的亚太伙伴关系

港退税政策

李克强总理在 2014 夏季达沃斯论坛的发言：

欧洲央行下调利率，不包括哪个？

我国央行对\*\*和\*\*降准 0.5？

李克强总理在 2014 夏季达沃斯论坛的致辞（貌似又改错，泪崩）

物价指数还包括下列哪个？GDPDeflator

专业知识部分：

超额准备金的定义

生产函数，具体记不清了

电子商务第四流是什么？

微观经融学的应用领域是什么？

外汇管理部门？

我国行使国家最高监督权的是？

会计记账

在管理方格图中，无为而治的领导是哪一类型：9.1? 9.9?真心不知道。。。猜

“管理就是决策”是谁提出的？HerbertSimon

管理经济学解决什么问题？

金融衍生品

### 常识:

电子商务平台，在哪一层？

以下谁没有获得诺贝尔文学奖？选项有罗曼罗兰、村上春树、温斯顿·丘吉尔等；

我国的内海？

下列哪个发生在春秋战国时期？

每隔多少经度为一个时区？

防火墙：计算机的软件硬件共同运作，在外网内网之间；

电子商务线下交易前台：o2o (online tooffline)

新型的代理商，商家，消费者共建的交易模式：ABC；

电子商务又增加了一个什么流；

以下不属于欧元区；

以下哪个未得诺贝尔文学奖；

马拉松全长：42 公里

以下哪个是物候现象：惊蛰，清明，小雨；

apec 成员国几个：21 个

以下不是中国邻国：印度，阿富汗，巴基斯坦，以色列；

新进的金砖五国之一：南非；

以下哪个不是劣质广告的特征；

ERP 全称；

### 农行知识:

农行全称:中国农业银行股份有限公司

已在哪儿上市？上海和香港

下列哪项不是农行产品？金葵花

农行宣传口号：大行德广，伴您成长

农行知识这块，网友有很好的总结，可以搜下“为农行校招而准备 农行该背该记的知识点整理”，不错的。

## 二、行测

行测是和公务员的试题基本一致的，言语理解、定义判断、排序、找图形规律，数字规律、逻辑判断、数学题等，一般人都会嫌时间不够用，建议从头开始做，感觉花费时间较多的就随便选个继续做下面的，我曾经天真地以为，行测对于我这个整天在备考国家公务员考试的来说是很有信心的，事实完全不是介个样子的，会做也要有时间啊，简直比国考时间还紧。行测在复习的时候可以多看看国考和省考的行测真题和模拟，都是类似的，主要还是进行模拟练习，就是在规定时间内做题，持续训练就有很好的效果了，另外务必要进行机试系统的模拟练习，这个可以实际体验考场，避免花费不必要的时间。

## 三、英语

之前练了很多托业，虽然没有考到原题，不过也培养了语感，积累了词汇和一些简单语法，阅读一共 35 题，做起来还是比较轻松的，大都是小短文，感觉和托业的还是有一些区别，描述现象，解释一种行为的居多。复习的话建议都看看金牌的资料，做个适当的补充和拓展，资料全名叫旗舰版银行招聘考试笔试金牌辅导讲义，tao 宝能搜到，我记得店主是 anthony5299 什么的，这个比一本通要全面的多，我们考试之前很多同学都在这里寻找经验，不错的。

答题的时候务必要注意速度，否则肯定是来不及的，另外要注意的是英语的题型不固定是托业的，复习的时候用四六级资料、考研的资料、托业的资料都是可以的，只要把英语的能力提升上去，不管是什么样的题型都能攻克。

## 【这个复习建议是写给 2015 届的学弟学妹们的，给大家几点建议：】

### 1. 弄清楚笔试题型和考察方向

这个是要搞清楚的首要问题，咱可不能犯方向性错误。由于农行是全国统一笔试，所以题型有变，以前的笔经都有些不适用，大家最好挑最新的资料看，以免浪费时间。另外现在农行招聘都是机试了（其他主流银行也都是机试了），所以在考前或者复习的时候都使用机试系统，绝对可以起到事半功倍的效果。

### 2. 抓大放小，要有取舍

个人感觉英语和行测的答题速度和准确率是可以通过考前的密集训练来提高的；而综合知识这一块儿分数占比非常好，需要看个人的知识面和平时积累，以前更加需要考生在考试前较长时间就要开始准备，若搞突击，除非有非常准的押题，否则难以达到效果。所以个人建议，复习准备时可以对英语和行测进行一段时间的持续训练，以提高答题的速度和准度，把至少一半的精力用于综合知识的准备，其中农行相关信息和时政可以在考前一两天突击一下。当然，这些只是我的个人感觉，大家可以根据自己的实际状况进行一些调整，关键是要有取舍，想做到面面俱到基本是不可能而且没有必要的。

### 3. 综合知识要掌握重要概念

鉴于这一部分大家比较头痛且占比也比较高，还是单独列出来说一下吧！农行相关这一块儿可以考前突击农行网站或其他现成的总结资料；时政要闻基本靠平时的积累，考前突击也是可以的；考察的计算机知识接近于常识，题量也不大，不必特意准备。剩下的经济管理金融财会就是重点了，题量大，而且考察方式也偏难。可以分为五大类：管理学、宏观经济学、微观经济学、财务管理和货币银行学。管理学偏重于概念的理解，剩下的四类偏重于简单的计算应用，考察的都是基本的概念和公式，但如果对这些完全没有概念，就只好果断蒙之了；理解概念和公式也要透彻，不然一知半解就把准确率由 25%降为 0 了。这里特别说一下货币银行学，如果同学们真的立志投身于银行业，那么一定要好好学习一下这方面的知识，不止是为了准备笔试，而是为你以后的工作提供便利，很多日常工作得术语都是出自于此。

## 2.15 农行 2015 新鲜笔经，求攒人品

本文原发于应届生 BBS，发布时间：2014 年 11 月 17 日

地址：<http://bbs.yingjiesheng.com/thread-1913369-1-1.html>

昨天刚参加完农行的笔试，去笔试之前在应届生论坛也找到了很多前辈们的笔经，感觉还是挺有用的，所以也来留一个，希望能对后来的有所帮助，顺便攒人品

今年的笔试也是分四部分，综合知识 70 题，50 分钟；行测 45 题，50 分钟；英语 45 道单选，35 道阅读（同样是托业的，具体有多少篇阅读记不得了），55 分钟；最后 25 分钟是性格测试。每一部分都是单独计算时间的，时间一到会自动跳转下一部分，时间不到的话也不能提前提交（只有最后的性格测试部分可以提前提交）。基本情况就是这样的了，接下来努力回忆一下考题吧，隔了两天了，记不住太多了，见谅~~

### 一、综合知识部分

这一部分的只是可以说是最难复习和掌握的了，因为考的真的很杂，涉及的领域特别宽广，大概回忆一下试题，

大家可以先感受一下：

- 1.习大大关于艺术创作的一段讲话（答案好像是以人民为中心什么的）
- 2.APEC 成员国个数（21）
- 3.2014 年 APEC 会议主题（共同建设面向未来的亚太伙伴关系，APEC 刚结束，习大大的表现让人很兴奋



啊有木有（

- 4.国际马拉松全程多少公里（42，前段时间有个朋友刚跑完北马，所以印象比较深刻）
- 5.金砖 5 国最后加入的是哪个国家（南非，这里教大家一个小诀窍，最开始的金砖四国是中、印、巴、俄，简称 BRIC，南非加入之后就简称 BRICS，这也是金砖国家名称的由来）
- 6.一个时区在经度上跨越多少度（百度之后才知道是 15°，对于我这种已经 N 多年没接触地理的人来讲，这



种题目只有跟着感觉走了（

- 7.以下哪个没获得过诺贝尔文学奖（这个题目正撞枪口上，村上春树的鼎鼎大名毫不犹豫的选上，哈哈）
- 8.9 月份英格兰进行独立公投的是哪里（苏格兰，这个当时闹得那么凶，算是热点中的热点了）
- 9.证监会新发布的《关于改革完善并严格实施上市公司?? 制度的若干意见(征求意见稿)》（退市）
- 10.关于央行对?? 的扶持政策（微小企业和三农，具体题干忘记了，反正大概意思是这个）



- 11.中国的内海（渤海，环渤海经济圈这个还是学过的（

12.以下哪个不是中国的邻国（伊拉克，嗯，常识常识）

13.哪个国家不是欧元区的（英国，从货币上就能知道了，英格兰还是用的英镑，自然不属于欧元区）

14.关于在几内亚等地流行的高致死率病毒（埃博拉，感觉国内对埃博拉的问题并没有引起足够的舆论关注）

15.李总理在夏季达沃斯论坛上的一段讲话（这个是真心记不得了，蒙也蒙错了，原话找出来给大家看看，我们将统筹稳增长、促改革、调结构、惠民生、防风险，不断完善和创新宏观调控思路和方式，在**区间调控**的基础上加强**定向调控**，推进**结构性改革**与调整，抱定壮士断腕、背水一战的决心，推动牵一发而动全身的重点改革，着眼解决长远问题。）

16.十八届四中全会讨论的是什么问题（依法治国，大热门啊）

17.关于金砖国家银行的成立是哪几个金砖国家（给出了三个国家，要我们选出另外两个，记得好像是南非和俄罗斯）



18.电子商务新引入的一个什么流？（LZ 选的是信息流，不知道对不对，求大神给指点（

19.强者愈强，弱者愈弱指的是什么现象？（马太效应，还好 LZ 平时杂书看得多）

20.负债的特征不包括哪个？（导致经济利益流入，好歹去年刚把 CPA 会计考过了，这点还是难不倒我的）

21. 超额法定准备金率的定义（超出法定准备金的那部分准备金与存款总额的比率）

22.5S 理论里面整顿是指什么？（我能说我压根不知道什么是 5S 理论嘛，只能祈祷上帝了，出来后听说貌似应该是选那个把正确的东西放在正确的位置）


23.以下哪个可以作为物价指数（GDP deflator，西方经济学没白学啊，感谢西方经济学老师（


24.微观金融学的应用领域（LZ 选的是公司金融）

25.哪个部门实施最高监督权（全国人大）

26.财务管理是一项?? 的?? 工程（题目太长记不住了，我只知道财务管理肯定不会是会计工程，也不会

是审计工程，所以最后选了系统工程那个答案)


- 27.关于借款利息从本金中扣除的规定(我记得应该是不能扣除的,应该没选错吧 )
- 28.关于资源税改革的一个什么规定还是文件什么的(煤炭)
- 29.不动产交易合同中对履行地点约定不明的怎么处理(到交付方所在地履行,不动产嘛,都不能动了,肯定只能是到交付方所在地履行了)
- 30.欧洲央行下调利率不包括哪项?(伦敦同业拆借利率,欧洲央行哪能管得着伦敦的利率)
- 31.关于外汇管理制度哪项是错误的(题干记不清了,但是答案肯定是选外交部管理外汇的那个,外交部管外汇那是越权啊)
- 32.什么 A 类员工、B 类员工、C 类员工什么的,比率应该是多少(对这种完全没听说过的东西只能猜了,我最后是选了 20、70、10,不知道蒙的对不对)
- 33.废品记账的规则什么的(应该是期末无余额,因为到期末要结转的)
- 34.购买力平价下计算汇率是用什么方法计算汇率的(加权平均数)

- 35.生产物价指数使用什么方法计算的(我能说这个题目我也是猜的嘛,最后选了几何平均数 )
- 36.网站流量指标不包括哪个(IP 地址,其他几个选项都太明显是流量指标了)
- 37.防火墙不能提供哪个功能(病毒查杀,这是杀毒软件干的活)
- 38.哪个属于网页中的非恶性广告(有特定目的的广告,其他三项都是明显的垃圾广告,很好选)
- 39.统计局发布的我国前三季度经济数据显示我国的经济运行状况(总体平稳,稳中有进,稳中求质,这个其实挺好猜的,说来说去也就是这一套)
- 40.我国 24 节气中哪个体现生物什么玩意的(这题完全不会,最后只能蒙了一个惊蛰,因为看到这个有个虫字



- 41.会计记账的问题,选一个否定的答案(答案应该是选增减记账,因为我们用的是借贷记账法)
- 42.固定资产总值减残值除以使用年限的折旧方法是叫什么?(年限平均法)
- 43.农业银行全称(中国农业银行股份有限公司)
- 44.以下哪项不是农行的产品(金葵花,这个是招行的)
- 45.农行业务不包括哪项?(我在金融快运和投资银行两项上徘徊了很久,最后还是选了投资银行,因为我国银行业是分业经营的模式)
- 46.农行品牌形象(大行德广,伴您成长)
- 47.农行上市地点(上海证券交易所和香港联合证券交易所)

好吧,综合知识部分一共 70 道题的,LZ 只能记起这么多了,期待其他参考的各位能补充一下,总之综合知识这一部分题目特点就是杂而广,而且是属于那种你一眼看过去就知道自己会不会做的,所以这一部分 50 分钟的时间

绰绰有余,LZ 当时做完还剩下将近 20 分钟,不过可惜这 20 分钟不能沿用到下一部分 

## 二、行测部分

这一部分就没什么太多可讲的了,如果有准备考公务员的做这一部分应该比较占优势,这一次农行的行测这一部分偏重于计算和图形推理,文字表达和逻辑判断的一共也没几个题,还有好几道空间折叠的,教大家一个做空间折叠题的小技巧:去考试的时候带一个橡皮擦或是一包餐巾纸这一类的物品,做题的时候把对应的面和图形在





上面一一的画出来，轻轻松松解决空间折叠题，当然，空间想象能力强的大神们可以忽略。这一部分 45 道题目 50 分钟，总的来讲勉强够用，关键是把握好策略，不要在一道题目上耗费太多时间，你要知道后面还有大把大把的题目等着你去拿分呢，要学会选择性的放弃。

### 三、英语部分

英语部分前面也说了，45 道单选，35 道阅读，一共是给了 55 分钟，时间相对来说还是充裕的。单选部分主要就是考语法和一些固定搭配什么的，很常规的题目，难度也不大，掌握好答题速度，这样能为阅读多节省出一点时间。阅读部分跟往年没区别，也是跟托业类似的阅读题，每篇阅读 2-5 个题目不等，从时间上来讲，基本是不允许你把所有文章都通读一遍然后再去答题的，这样也很浪费时间，建议大家最好是先阅读一下题干，然后再到文章中去快速的寻找答案，大部分的题目都能通过这种方法找到答案的，至于还有少数几个问什么本文主旨一类的问题的，还是那句话，选择性放弃吧，毕竟我们又不是要求满分。在考试之前大家也可以去网上找一些托业考试的复习资料来先练一下手，英语考试这种东西也是属于熟能生巧的，做的多了之后自然会找到答题的感觉的。

### 四、性格测试部分

略

## 2.16 上次来应届生发帖顺利进入笔试，求这次一样顺利进面

本文原发于应届生 BBS，发布时间：2014 年 11 月 17 日

地址：<http://bbs.yingjiesheng.com/thread-1913288-1-1.html>

如题！

求 RP！求进面！

今天凭记忆和大家写的笔经对答案，发现综合部分 70 题至少已经错了十几道了。。。 (还有一些答案未知) 行测部分数学的话，感觉还是可以做做的，虽然时间赶，但还是做出蛮多题目的，大概 3-4 道数学是蒙的，其他姑且算他做出来了 (答案正确与否就不知道了) 英语 = = 作为一个只有四级水平，两年多不看英语的人，只能靠语感选答案了。

考试期间还有个插曲，行测跳英语部分的时候，电脑卡机了，重启之后再做英语部分的，问了两边监考老师，说之前做得答案肯定还在里面的，叫我放心。希望这个插曲只是天将降大任于斯人也……

求 RP!!! 礼拜三去烧香拜佛！农行我爱你！求给机会进面！

## 2.17 2015 年农行校招 2014.11.16

本文原发于应届生 BBS，发布时间：2014 年 11 月 17 日

地址：<http://bbs.yingjiesheng.com/thread-1913253-1-1.html>

对的，我就是不想做逻辑过来发个帖.....

### 一、综合知识

#### 时事政治

- 1、埃博拉
  - 2、苏格兰公投
  - 3、习近平依法治国
  - 4、李克强 稳中有进，稳中提质
  - 5、apec 主题：共建。。。亚太伙伴关系
  - 6、金砖五国，给了中国，巴西，印度，问剩下的两个：俄罗斯和南非（又是猜的，简直要感谢这坚实的英语基础 brick Brazil Russia India China SouthAfrica）
  - 7、商业银行对 三农，小微企业 下调利率
  - 8、改革离岸税，离港税？
- 都不造。。。。。

专业知识 主要是会计和管理学的

会计都是考的会计从业的内容感觉，想不起来了，去看下其他同学的笔经就造啦，大家记得的都好多

管理，管理压根不造啊啊啊啊

- 1、马太效应：强者越强，弱者越弱

- 2、5s 中“整顿”的含义：

什么平衡计分卡，91 管理，不是主观交流障碍，什么强制判定 70：10：20

都不记得，因为压根都看不懂。。。

法律如果学过经济法就还好

《合同法》扒拉扒拉的

宏观微观压根没考吧，货币银行你麻麻喊你呐，你去拉里啦

貌似只有一个 LAC，可变成本对长期成本啥啥的

### 常识

- 1、防火墙：计算机的软件硬件共同运作，在外网内网之间。。。扒拉扒拉

- 2、电子商务线下交易前台：o2o（online to offline）

- 3、新型的代理商，商家，消费者共建的交易模式：ABC（又是猜的，agency business consumer）

- 4、电子商务又增加了一个什么流：我选的信息流？

（马云火了，电子商务好像考了 4 道，本来还以为会考阿里巴巴上市的时政，而且是 NYSE 上市，我还记成了纳斯达克，幸好没考，说不定下次会考）

- 5、以下不属于欧元区：英国（我室友本来打算偷看前面一个女孩子的答案，然后发现那个女孩子选了芬兰，我室友就果断放弃了这个念头）

- 6、以下哪个未得诺贝尔文学奖：选村上春树。温斯顿-丘吉尔（首相拿过诺贝尔文学奖，这不是坑爹么），罗曼罗兰，高行健

- 7、马拉松全长：42 公里

- 8、以下哪个是物候现象：惊蛰，清明，小雨。。。不记得了（我选了惊蛰，因为我觉得这是个生物）

- 9、以下哪个故事发生在春秋战国：负荆请罪（战国赵国），焚书坑儒（秦朝），鞠躬尽瘁（东汉末年分三国，谢谢

JJ 林俊杰)，十面埋伏（为嘛一瞬间想到的是章子怡）

10、apcc 成员国几个：21 个

11、中国内海：选渤海。黄海，东海，南海（全靠的我大地理班学生坚实的基础）

12、以下不是中国邻国：印度，阿富汗，巴基斯坦，以色列，是吗，不记得了。我居然选了阿富汗，跪了。。

13、一个时区几度：15 度（东十二区，西十二区，360 除以 24）

14、新进的金砖五国之一：南非（跟前面有重复）

15、以下哪个不是劣质广告的特征

16、ERP 全称，企业资源管理（我猜的，enterprise resource planning 2333）

农行相关知识

1、农行在哪里上市：上海，香港

2、以下哪项不是农行五金产品：金葵花

3、农行全称：中国农业银行股份有限公司

4、品牌形象：大行德广，伴您成长

5、农行业务：投行，人寿保险，基金，百度一下就有

## 二、行测

好，下面到行测了，吐槽星人能量满格，你们要相信完全来不及做这个事实

根据定义选，排序，找图形规律，数字规律，还考了逻辑题就一道，数学题

我早就造肯定来不及，就先做了资料分析，然后做点语言理解题，然后捡了几道一眼就会做的数学题，然后做点

找规律，然后哗啦啦开始乱选，都选了 B，我能说其实我还留了时间发呆吗

我曾经天真地以为，行测对于我这个整天在备考会计专硕联考的考研狗来说简直 so easy，事实完全不是介个样子的，会做也要有时间啊，简直比联考时间还紧

## 三、英语

一共 80 道，40 道单选吧，不记得了，然后是阅读理解

单选就是固定搭配，词汇语法

阅读理解就是托业的题型

我只能说，也不是那么 easy 的好吗，我六级小 louB 500+，备战考研一年，也并没有做的行云流水，酣畅淋漓。。。

## 2.18 2014.11.16 农行笔试

本文原发于应届生 BBS，发布时间：2014 年 11 月 17 日

地址：<http://bbs.yingjiesheng.com/thread-1913221-1-1.html>

也看了看贴吧上的，把大家的都整理了。

资源税 煤炭

马拉松里程 42

港退税

退市制度

村上春树没得过诺贝尔文学奖

负荆请罪是春秋战国时期的成语

英国不是欧元区的

渤海是中国内海  
2010 年南非加入 金砖四国变成金砖五国  
中国农业银行股份有限公司  
大行德广，伴您成长  
金葵花不是农行五金之一  
金融快运【这题去年貌似考过，看到有人写啦】  
在上海，香港上市  
提出以人民为中心  
李克强总理的区间管理  
十八届四中全会主题依法治国  
马太效应  
管理既决策 西蒙提出  
ERP 是企业资源计划  
曲线是 20 70 10  
目视管理  
防火墙不是杀毒技术  
GDP deflator  
稳中提质  
整顿：把留下来的东西进行排序  
央行存款准备金下调三农和小微企业  
伦敦同业拆借率  
超额准备金率的含义  
年限平均法  
电子商务是应用层  
电子商务四流比三流多一个商流  
ABC 模式  
共建面向未来的亚太伙伴关系  
一个时区 15 度  
不相邻的是伊拉克  
管理 5.5 中国经济体制改革核心环节：国企改革  
物候现象：惊蛰  
埃博拉  
APEC 有 21 个成员国  
最高监督权：人民代表大会  
苏格兰公投

## 2.19 农行笔经 2014 年 11 月的笔试详细题目

本文原发于应届生 BBS，发布时间：2014 年 11 月 25 日  
地址：<http://bbs.yingjiesheng.com/thread-1919602-1-1.html>

农行今年考试感觉比较简单，先是 70 题综合知识（50 分钟），然后是 45 题行测（50 分钟），接着是 80 题

英语（55 分钟），难度和题量压力都明显减小。

尤其要注意的是，关于农行的知识会重复考，楼主就遇到了 13 年的原题。

行测的知识记得不多，都是最常见的行测题，有计算、图形等等，建议大家做做中公的卷子和教材，还有公务员的历年真题（记得有班长男生女生、过河多少次、钟表时针问题、四支队伍互相比赛的数量问题等等）。楼主基本上把所有的综合知识都记下来了，因为综合知识这块的时间实在太充裕，反正不会的还是不会。具体题目（只记录了题干，选项没记录，但是影响不大）如下：

- 1.微观经济学的应用领域；
- 2.什么会计凭证称为单据？
- 3.对不相容岗位实行的相互分离、相互制约的制度是什么？
- 4.证券衍生品分为契约性和证券型，以下哪种是契约型？
- 5.超额准备金率的定义；
- 6.财务管理的定义；
- 7.“废品损失”的明细账户是什么？
- 8.负债的基本特征；
- 9.固定资产的折旧方法；
- 10.工业生产指数采用的算法？
- 11.以下哪种属于价格指数（GDP、GNP、GDP deflator、GNP deflator）？
- 12.国际比较项目法（购买力平价法）？
- 13.生产函数（可变投入下的）；
- 14.前景理论；
- 15.管理方格理论；
- 16.罗伯特·卡普兰和诺顿的理论；
- 17.韦尔奇的“活力曲线”的比率（20:70:10 还是？）；
- 18.5S 现场管理法；
- 19.西蒙的决策理论；
- 20.目视管理法、看板管理、感官、检测；
- 21.ERP 的中文名；
- 22.管理经济学要解决的问题是什么？
- 23.以下哪些属于主观沟通障碍（今年很多银行都考到了这题）？
- 24.票据不包括（股票）？
- 25.合同法关于借款利息的规定（是否可以预先拿借款）；
- 26.合同法，关于合同约定不明确的处理方法；
- 27.实行政府指导价、政府价的产品范围；
- 28.外汇管理条例、防火墙、O2O；
- 29.电子商务凭借的网络平台（内联网？VAN？）
- 30.网络营销里的劣质广告；
- 31.代理商、商家、消费者、ABC（具体题目不记得了）？
- 32.电商里的 3 流、4 流是什么？
- 33.病毒营销；
- 34.马太效应；
- 35.电商系统主体包括 4 层，请问电商平台属于哪一层（服务层？）；
- 36.时区是根据什么来划分的？
- 37.我国的内海是（渤海）？
- 38.APEC 成员国有多少个（这个最坑，考试前两天才结束的竟然也考）？

39. 节气中的哪些属于物候现象？
40. 马拉松的全程多远？
41. 我国的邻国；
42. 哪些事件属于春秋战国（负荆请罪）？
43. 最高监督权的行使机构；
44. 金砖五国？
45. 经济体制改革的中心环节？
46. 没有得过诺贝尔文学奖的（村上春树）？
47. 不属于欧元区的国家（英国）？
48. 农业银行的全程（股份？有限？）？
49. 农行上市的交易所；
50. 农业银行“五金”产品系列不包括（金葵花，这个 2013 年考过）？
51. 农业银行的业务范围不包括（金融快运？）？
51. 农业银行的企业品牌形象是什么？

楼主敲得很累呀，工行、农行这两天都要发面试通知了，楼主求攒人品，求过啊啊!! 尤其是最爱的工行，收了我吧！

## 2.20 2014.11.16 农行笔试的一些看法

本文原发于应届生 BBS，发布时间：2014 年 11 月 18 日

地址：<http://bbs.yingjiesheng.com/thread-1913491-1-1.html>

首先，不得不说农行的笔试算是比较简单的了。

尤其是英语，选择题主要考查单词，语法考查较少。阅读理解比较简单，过了四级都没问题。

然后是行测，关键是速度，如果一眼看不出思路要果断放弃。否则超过一分钟就算做出来也亏了~~~

还有综合知识，这个就是靠平时积累。或者买本银行笔试的书突击一下。

最关键的是!!! 农行知识!!! 建议大家去网上买一些资料，这个每年必考，而且有个 5 道左右，还是比较容易抓分的。。关于时事政治呢，每年的热点事件还是要关注一下的~~~~

## 2.21 2015 年农行校招笔经~

本文原发于应届生 BBS，发布时间：2014 年 11 月 16 日

地址：<http://bbs.yingjiesheng.com/thread-1912450-1-1.html>

发现自己还从未在应届生上写过笔经，今天就趁着还记得一些，把农行的笔试情况敲在这里啦~当攒人品~~嘻嘻 今年的题型和往年的应该差不多吧，分为综合知识，行测还有英语三个部分

### 1、综合知识（70题 50min） 分为 时政 行业知识 农行知识三部分+性格测试

内容【时政】主要涉及 APEC 苏格兰公投 埃博拉 等一些热点吧，建议考前还是四处搜搜时政的整理资料，总觉得命中率还是不少的，反正考什么都多多少少会涉及；【行业知识】经济学 金融学 会计学 管理学 计算机防火墙 电商考得比较多 法律少量题 涉及合同法吧 每个科目平均下来也就 3-5 题【农行知识】只有 5 题“五金”产品 农行全称 企业形象 还有忘啦  
这部分时间非常充裕 毕竟真是该会的会，该不会的还是不会 考得不算深

### 2、行测（45题 50min） 言语理解 数量关系 逻辑判断 思维策略 资料分析

言语考得不多 估计 4-5 题吧 逻辑也不超过 10 题 资料分析 一道题 剩下的 不是数量关系（数字推理+小学奥数题）就是思维策略（类似“规划求解”这样的吧），反正楼主是来不及。。。

### 3、英语（80题 45min?具体时间不记得啦） 45 单选+35 阅读

托业题型，反正还是保持一定的紧迫感，可以做完的！

性格测试嘛，都大差不差的吧~好了 洗洗睡啦 祝小伙伴都能找到好工作~楼主自己也那么期待着昂

## 2.22 2015 农行笔试试题回忆版

本文原发于应届生 BBS，发布时间：2014 年 11 月 16 日

地址：<http://bbs.yingjiesheng.com/thread-1912436-1-1.html>

还没八点就到了广东科学技术职业学院。学校近，穿过汇景就到了。以下是回忆版试题，只回忆笔试第一部分，行测英语性格测试就不说了。欢迎大家补充更正。个人感觉，比中行简单很多。

时事

1. 新华网北京 10 月 15 日电中共中央总书记、国家主席、中央军委主席习近平 15 日上午在京主持召开文艺工作座谈会并发表重要讲话。坚持以人民为中心的创作导向，努力创作更多无愧于时代的优秀作品，弘扬中国精神、凝聚中国力量，鼓舞全国各族人民朝气蓬勃迈向未来。
2. 本报北京 8 月 18 日财政部、海关总署、国家税务总局近日发出通知，决定自 9 月 1 日起扩大启运港退税政策试点。启运港退税，作为出口退税管理模式的创新，将出口退税时间点提前到货物起运，企业享受出口退税更加及时，有利于缓解企业资金困难。
3. 在出席 G20 布里斯班峰会前，习主席同巴西、俄罗斯、印度、南非等金砖国家领导人进行会晤，他指出，金砖国家要继续致力于建设一体化大市场、金融大通道，基础设施互联互通，人文大交流，建立更紧密经济伙伴关系。要抓紧落实建立金砖国家开发银行和应急储备安排。
4. 初步核算，前三季度国内生产总值 419908 亿元，按可比价格计算，同比增长 7.4%。分季度看，一季度同比增长 7.4%，二季度增长 7.5%，三季度增长 7.3%。国民经济在新常态下运行总体平稳、稳中有进、稳中提质。
5. 京津冀一体化，交通一体化、XXX 一体化、XXX 一体化。
6. 今年的流行病毒，埃博拉。
7. 夏季达沃斯论坛，李克强的演讲。晕了。选了区间管理、反向调控、。。。
8. 英国有段时间资本大量流出，是因为苏格兰举行公投。

专业知识

1. 以下节气中哪几个反映了自然界生物物候现象。惊蛰。
2. 欧元区不包括哪个国家？英国。。。容易搞混，英国属于欧盟，但不属于欧元区。

3. ABC 模式是新型电子商务模式的一种，是由代理商 (Agents)、商家 (Business) 和消费者 (Consumer) 共同搭建的集生产、经营、消费为一体的电子商务平台。
4. 电子商务平台属于电子商务整体结构当中的服务层。
5. 防火墙 4 个描述，选出错误的。防火墙好像是不能够杀毒的。
6. 网站流量主要指标包括：独立访问者数量、重复访问者数量、页面浏览数、每个访问者的页面浏览数等。选不包括哪一个。应该选那个用户 IP 地址吧。做错了 TMT
7. 5s 管理的当中 5 个 s 各自的含义。
8. 目视管理是利用形象直观而又色彩适宜的各种视觉感知信息来组织现场生产活动，达到提高劳动生产率的一种管理手段
9. 负债的定义
10. 合同没有约定履行时间、履行地点、履行价格等的处理
11. 外汇主管部门的一些职责，如外汇交易的币种等。
12. 金砖五国当中，哪个国家最晚加入。南非吧。
13. 会计学当中的单据指什么。原始凭证、付款凭证、收款凭证、还有。。。忘了。。。不懂。
14. “管理就是决策”是谁说的。美国著名管理学家赫伯特·西蒙 (Herbert Simon)
15. 管理方格图是一张纵轴和横轴各 9 等分的方格图，纵轴表示企业领导者对人的关心程度，横轴表示企业领导者对业绩的关心程度。5.5"方格表示领导者对人的关心和对工作关心保持中间状态，只求维持一般的工作效率与士气，不积极促使下属发扬创造革新的精神。
16. [微观金融](#)学科通常设在[商学院](#)的[金融系](#)内。微观金融学是目前我国金融学界和国际学界差距最大的领域，急需改进。考这个概念，应该选公司这个选项吧。

农行知识。

1. 农行五金产品。选哪个不是。选金葵花。
2. 业务。选哪个不是。选金融快运吧。
3. 农行全称。中国农业银行股份有限公司。
4. 农行企业形象。。。这个不懂了。好像是“大行德广，伴您成长”。
5. 在哪两个交易所上市。上海和 HK。

大家来补充和更正吧。貌似农行知识部门，跟 2014 年考的差不多。

最后祝大家拿到 offer 过个好年吧。

## 2.23 2014.11.16 农行校招笔经（回忆行业知识）

本文原发于应届生 BBS，发布时间：2014 年 11 月 17 日

地址：<http://bbs.yingjiesheng.com/thread-1912501-1-1.html>

第一部分，行业知识 70 道。经济金融非常少，电子商务管理学时政非常多，农行知识 5 道。

第二部分，行测 50 道。考了传统的语言理解，逻辑判断，数量关系、资料分析等，其中计算题较多，部分题目有难度，资料分析要计算到具体的小数点后两位，不能单纯估算。

第三部分，英语 80 道。单选考词汇多，阅读理解难度不大，时间较充足。

行业知识回忆部分题目

- 1 管理就是决策是谁说的？西蒙
- 2 习近平说艺术创作要？以人民为中心



- 3 以下哪个体现自然界生物物候？惊蛰
  - 4 强者更强，弱者更弱？马太效应
  - 5 电子商务平台是？网络层 or 应用层 or 服务层
  - 6 APEC 主题？共建面向未来的亚太伙伴关系
  - 7 证监会《关于改革完善上市公司》？退市制度
  - 8 第五个加入金砖国家的国家是？南非
  - 9 APEC 有几个正式成员？21 个
  - 10 独立公投？苏格兰
  - 11 管理方格关心生产和关心人都居中的是？（5,5）
  - 12 电子商务加入哪一流变成四流？物流 or 信息流 or 商流
  - 13 以下哪个不涉及电子商务？以太网
  - 14 ERP？企业资源计划系统
  - 15 哪个可以衡量通胀？GDP 平减指数
  - 16 海关总署扩大什么政策试点？港退税
  - 17 哪个病毒？埃博拉
  - 18 5C 管理法中哪个是整顿？在最有效规章制度下完成作业
  - 19 防火墙哪一项不正确？查杀病毒
  - 20 以下哪个不是农行业务？金融快运
  - 21 农行品牌形象？大行德广伴您成长
  - 22 哪个不是农行产品？金葵花
  - 23 农行全称？中国农业银行股份有限公司
  - 24 农行在哪些地方上市？上海和香港
  - 25 行使最高监督权的是？全国人民代表大会
  - 26 国际马拉松赛程是多少公里？42
  - 27 卡普兰和诺顿提出了什么？平衡计分卡
  - 28 符合审慎经营要求且什么贷款达到一定比例的商业银行下调准备金率？三农和小微企业
  - 29 单据指的是？原始凭证
  - 30 哪个是中国的内海？渤海
  - 31 哪个不属于欧元区？英国
  - 32 管理经济学？经营决策
  - 33 Finance？公司金融
  - 34 哪个不是票据？股票
  - 35 哪个没获得诺贝尔文学奖？村上春树
  - 36 一个时区是多少度？15
  - 37 超额准备金率？商业银行超额准备金和存款总额的比率
  - 38 会计？选增减记账
  - 39 证券型？认股权证
  - 40 哪个资源税从价计征？煤炭
  - 41 废品损失？选期末无余额
- 感慨一句，行业知识大多数题目考得好偏啊，需要人品的题目太多了。  
最后，祝大家都好运，圆梦 2015！

## 2.24 2015 年农行校招笔经

本文原发于应届生 BBS，发布时间：2014 年 11 月 16 日

地址：<http://bbs.yingjiesheng.com/thread-1912478-1-1.html>

今天去参加了农行的笔试，一大早的跑去仙林也真是不容易~~总体感觉一般般吧，觉得比昨天交行的略难一些，现在来分享下笔试经验，时间久了怕忘记，当攒人品啦~

今年还是 70 道综合知识，50 分钟，45 道行测，50 分钟，80 道英语，50 分钟。

先来说下综合知识，包括时政，综合知识还有 5 道农行的常识，时政考的很多交行也考了，比如 APEC 的主题和成员国个数，LZ 刚百度了下要泪崩，应该是共建面向未来的亚太伙伴关系，lz 自信的选了个关于推动经济发展的，好忧桑，成员国个数应该是 21，貌似选得 24。。李克强在中欧峰会上提出，加强宏观调控，要坚持区域调控，定向调控，?；我国扶持三农和小微企业，还考了离岸人民币·? 股票证券? 放开一人一户制度，英国苏格兰公投，十八届四中全会的主题全面推进依法治国，金砖 5 国选得是俄罗斯南非，2010 年加入金砖 5 国的国家南非，还有两道记不清拉。常识比较多，讲讲我没有忘记的，电子商务考的蛮多，电子商务从三流到四流，增加了哪一流，我蒙的物流。。。还有什么企业，客户结合的，听别人说要选 B2C，还考了个选项是 C2C,C2OD 等的，LZ 貌似两个都不对，金融经济感觉这次考的不是特别多吧，也不难，都是的，比如票据不包括股票，单据是付款凭证，超额存款准备金率是商业银行保留的超过法定准备金的准备金与存款的比例，工业生产指数采用的是加权算术平均数，财会方面考了对财务管理的定义，我选的会计，对负债的错误解释，废品损失的相关概念，加权平均折旧法，算工业利息扣税的相关规定，管理学考了管理就是决策是西蒙提出的，管理方格，我选得 5.5，绩效考核的方式，我选的关键绩效指标，5S 解释中，整顿指什么，这个我错的啦，貌似要选物品摆放整齐。还考了个关于企业管理什么正太分布的具体数值，计算机考了个防火墙，应该选建立在外部和内部那个答案吧，其他常识还有负荆请罪发生在春秋战国时期，我国的内海，应该选渤海，最低的盆地，应该是塔里木盆地，又错了 555，我国最低的盆地，关于农行的知识，考了农行全称，中国农业银行股份有限公司，农行的业务不包括金融??，农行的品牌形象大行德广，伴您成长，农行的五金产品不包括金葵花，农行在上交所和香港联合上市，其他就不太记得啦~

第二部分行测，lz 觉得时间很紧啊，好几个数学题蒙的。。。考统筹问题的很多，感觉来不及细想，都蒙蒙的啦，比如几个人过河，最少的次数，排队接水，最短的时间，周期问题，某一天是礼拜几，分东西这种问题，还考了 3，4 道简便计算，有个要用裂项相互消法，折叠问题也考了好几个，有一两个还不是一眼能看出来那种，顺流逆流问题，相遇追及问题，降价问题，最短路线，长方体表面积等都考的比较简单，逻辑问题有两题比较文学化的，文字描述很长，还是很费时间的，导致楼主资料分析还有一空没来得及选就跳到英语了。

英语的话，之前练了很多托业，虽然没有考到原题，不过也培养了语感，积累了词汇和一些简单语法，阅读一共 35 题，做起来还是比较轻松的，大都是小短文，感觉和托业的还是有一些区别，描述现象，解释一种行为的居多。适当注意速度是肯定不会来不及的。

最后还有大概 20 分钟的性格测试，相信自己的感觉就 OK 拉~

笔经就那么多啦，希望能够收到面试通知啊，攒人品呀么攒人品~

## 2.25 农行 2014.11.16 笔试

本文原发于应届生 BBS，发布时间：2014 年 11 月 16 日

地址：<http://bbs.yingjiesheng.com/thread-1912433-1-1.html>

昨天晚上睡得不是很好，也没有记题的习惯和能力，感觉记得也不是很清楚了。为了攒攒人品，以及为以后考农行的学弟学妹或者学长学姐提供一点参考，粗糙地写一点心得体会吧。

首先综合知识前 15 题全是时事，不是简单的记一下时间地点，而是要注意事情的内容。考了 APEC 有多少个国家，金砖五国最后一个加入的是哪一个么么之类的。行业知识部分，楼主小本主修计算机辅修经济，感觉经济专业知识考的还是算浅些的，大概有微观经济学是研究什么的啊（抱歉啊，其实我只记得这一题了，楼主有考后强迫性忘记的习惯）这种程度的，涉及图的分析啊，计算什么的都完全木有（楼主还花了蛮多时间复习这个的，有点偏掉）。管理学有考管理就是决策是谁说的啊，什么 ABC 分类法，绩效工具之类的，还蛮多管理的。电子商务考的还蛮多的，有考电子服务平台属于什么层次，什么 O2O,ABC 之类的。农行专业知识好像只有 4 题，考了农行的全名，还有哪个产品不是农行的，又是那个金葵花。。。 （招行的金葵花是何德何能老是出现在农行家的笔试里）。总之考的很泛，但是考前复习还是能准备到一部分的，不准备肯定完全不知道。

行测时间很紧，时间一到跳到英语的瞬间考场内叹气声有蛮多。感觉行测的准备还是在数字图形推理这一块比较有空间，首先是词语填空（这样称呼是不是有一点不专业啊），然后是拉分空间较大的没完没了的数学题，都不难但是在压力之下就不好说了。楼主有一题三个数相乘的笔算题愣是算不对，最后还剩两分钟的时候想回头做却找不到了。。记得高中老师曾经说过，在考场上你是什么都干得出来的！所以平常一定要注意行测的压力训练，这也是笔试中最考察考生的地方。

英语时间楼主感觉还是算正常的，55 分钟 80 道题，其中 45 道单选，35 道文段阅读。比托业的 60 分钟 100 道题压力小多了，（楼主曾考过两次托业，在考前做托业 tomato3 万年做到 95 题做不完），感觉农行的英语单选题题干都奇短无比，短到有时候反而不知道啥意思了，总之单选词汇很重要，尤其是那些长的相似的词。后面的文段阅读还算正常，比 tomato3 简单一点，比托业全真模拟试题集 2 难一些。大概是这样。

性格测试，在填完每一组之后会有一个测谎题回顾你的选项，哪一个最适合你，哪一个最不适合你，大家诚实一点，或者稍微记一下答题的选项不要前后过于矛盾应该就 ok~

楼主考完心里也没底，如果有幸通过笔试，再和大家分享后续心得~晚安~~~

## 2.26 2015 农行秋招真题回忆（综合知识题 60 道+）欢迎补充

本文原发于应届生 BBS，发布时间：2014 年 11 月 17 日

地址：<http://bbs.yingjiesheng.com/thread-1912512-1-1.html>

废话不多说 直接上干货

总体：

第一部分：综合能力。50 分钟，70 题。

第二部分：行测模块。50 分钟，45 题。

第三部分：英语。多久不记得，80 个题。

第四部分：性格测试

第一部分 综合知识做完 还有 28 分钟

一、时政

1. 习大大 李克强（几道题）

(1) 2014 年前三季度我国经济形势——总体平稳、稳中有进、稳中提质

(2) 习近平 15 日上午在京主持召开文艺工作座谈会并发表重要讲话。是以什么为中心？努力推动文艺大发展大繁荣 坚持以（人民为中心）创作导向。

(3) 十八届四中全会的主题? (依法治国)

(4) 李克强在中欧峰会上提出? 加强宏观调控, 要坚持区域调控, 定向调控

## 2.APEC (两道题)

一共多少个成员国? 21 个

主题是? 共建面向未来的亚太伙伴关系

3.资源税最新从价计征的是? 煤炭。

4.以下谁没有获得诺贝尔文学奖? 选项有罗曼罗兰、村上春树、温斯顿·丘吉尔。。(村上春树中枪)

5.欧洲中央银行最近下调的三大利率中不包括以下哪一项?

6.金砖五国 (2 道题) 金砖五国有哪些? 2010 年新加入金砖五国的是——?南非

7.英国有段时间资本大量流出? 苏格拉公投

8.考了埃博拉

9.关于改革完善并严格实施上市公司退市制度的若干意见, 11 月 16 日,新(退市制度)将正式施行

10.央行再度定向(“三农”)、(小微企)降准 0.5 个百分点

11.京津冀交通一体化? 交通一体化、生态环境保护一体化、产业协同一体化

12 本报北京 8 月 18 日财政部、海关总署、国家税务总局近日发出通知, 决定自 9 月 1 日起扩大启运(港退税)政策试点。启运港退税, 作为出口退税管理模式的创新, 将出口退税时间点提前到货物起运, 企业享受出口退税更加及时, 有利于缓解企业资金困难。

## 二、常识

1.我国的内海? 渤海

2.以下不属于我国邻国的是: 伊拉克

3.马拉松全程有多长?

4.每隔多少经度为一个时区? 15 度

5. 以下节气中哪几个反映了自然界生物的物候现象? 惊蛰

6. 欧元区不包括哪个国家? 英国

7.强者更强, 弱者更弱是? 马太效应

8.哪个(不)是成语诞生在春秋战国时期? 选项有焚书坑儒、负荆请罪还有啥 忘了

## 二、.农行知识 共 5 道

1.企业形象?

2.农行全称:中国农业银行股份有限公司

3.农行在 A、和 H 上市。

4.下列哪项不是农行产品? 金葵花

5.不属于农行业务范围是? (金融快运。。。)

## 三、管理学

1.管理就是决策, 谁说的? 西蒙

2.1992 年提出的绩效管理方法, 卡普兰和诺顿提出了什么? 平衡积分卡

3.在管理方格图中, (5.5 方格) 表示领导者对人的关心和对工作的关心保持中间状态, 只求维持一般的工作效率与士气, 不积极促使下属发扬创造革新

的精神。(9.1 9.9、1.1、5.5)

4.5S 解释中: 整理、整顿、清扫,清洁,素养。整顿的含义?

5.强制正态分布法? A 类: 20%; B 类: 70%; C 类: 10% 。

6. (目视管理) 是利用形象直观而又色彩适宜的各种视觉感知信息来组织现场生产活动, 达到提高劳动生产率的一种管理手段

7. 沟通的主观障碍的是?

#### 四、金融

1. 超额准备金率的定义? 超额准备金率是指商业银行超过法定存款准备金而保留的准备金占全部活期存款的比率。

2. 物价指数还包括下列哪个? GDP Deflator

3. 外汇管理部门?

4. 港退税政策?

5. 生产函数?

6. 证券衍生品分为契约型和证券型, 以下哪个属于证券型?

(股指期货, 股票期权, 认沽权证, 国债期货) —— 认股权证

7. 微观金融学科通常设在商学院的金融系内。微观金融学是目前我国金融学界和国际学界差距最大的领域, 急需改进。

8. “前景理论”/“预期理论”不属于 四个基本结论的是?

(大多数人在面临获利的时候是风险规避的(确定效应), 大多数人在面临损失的时候是风险喜好的(反射效应), 大多数人对得失的判断往往根据参考点决定(参照依赖), 大多数人对损失比对收益更敏感(损失效应)) 错误答案我不记得了

#### 五、会计

1. 企业会计准则描述错误的是(增减记账, 借贷记账。。。) 选增减记账

2. 以下不属于的是? 选项 汇票、支票、本票、股票

3. 工业生产指数采用的是? 加权算术平均数

4. 对负债的错误解释 (其实是负债的定义)

5. 废品损失的相关概念

6. 折旧法种类及定义? 加权平均折旧法

7. 算工业利息扣税?

8. 会计学当中的单据指什么。(原始凭证、付款凭证、收款凭证。。)

9. ERP 是? 企业资源计划系统

10. 财务管理定义? —— 系统工程?、会计工程?

11. 内部进行分离的制度是? 回避制度、岗位分离制度

12. 借款利息的规定: 借款利息不能从约定的本金中扣除

#### 五、电子商务

1. 平台有哪些, ——B2C、B2C、O2O、C2C 之类的我不晓得的东西 (2 道题)

(例子: ABC 模式是新型电子商务模式的一种, 是由代理商(Agents)、商家(Business)和消费者(Consumer)共同搭建的集生产、经营、消费为一体的电子商务平台。)

2. 电子商务四流——商流、物流、资金流、信息流的关系

3. 电子商务平台属于电子商务整体结构当中的? 应用层

#### 六、法律

1. 我国国家最高监督权的行使机构是什么? 全国人民代表大会

2. 法律考了合同法?

## 七、计算机

### 1. 防火墙定义

## 八、市场营销

### 1. 不属于劣质网络广告的是？

2. 网站流量主要指标包括：独立访问者数量、重复访问者数量、页面浏览数、每个访问者的页面浏览数等。选不包括哪一个？

## 第二部分

言语（选词，句子排序等），数量关系，思维逻辑，资料分析

例如：不属于混合所有制？（行测 定义判断）

第三部分，英语，80 道题，托业的题型。选词填空 45 道，阅读理解 35 道

欢迎小伙伴补充 PS：农行送康师傅矿泉水 好评

# 第三章 农行黑龙江分行面试及综合资料

## 3.1 写一个热乎乎的 2018 数据中心非计算

本文原发于应届生 BBS，发布时间：2017 年 12 月 4 日

地址：<http://bbs.yingjiesheng.com/thread-2135066-1-1.html>

听说应届生是个神奇的地方，发帖造福后人攒人品。

先从笔试开始说起吧，楼主考的经济金融类。笔试那天农总和国开行撞了，感觉分流了大批大神，考场大概有 1/3 没来，笔试题量不算大。英语 45 个，大概是 20 个单选+25 个阅读的样子。行测 45 分钟 60 个题，当然是做不完，只能尽快。专业挺难的，不定项选择，感觉复习复习高鸿业什么的会有用，经济占的比重比金融大。总体感觉题目挺难的，但是题量不算很大，不会出现大量甩题的情况。

然后是面试。12 月 1 号上午面试，候场的时候感觉等面试的人并不多，就十几个人的样子吧，还是包括了计算机类和非计算机类。楼主那一组是 7 个人，组内有首经贸和北工商的漂亮妹子，有北航的、北京交通的，天津财经的，貌似都有点数理基础什么的，以前学统计的或者数学或者理工科。纯经济金融的并不多。也没有之前的面试经验里出现的大批人大央财外经贸，更没有清北大神，楼主有点疑惑，是不是每一组都这样。这个岗位貌似就招 20 个人的样子，不知道总共面了几天，面了多少人。如果大家有别的信息欢迎在楼下分享。

## 3.2 2017 校招经验总结

本文原发于应届生 BBS，发布时间：2017 年 3 月 28 日

地址：<http://bbs.yingjiesheng.com/thread-2096308-1-1.html>

离去年秋招结束也快三个多月了，一直想把去年找工作的经验教训记录下来，但是一方面后面忙着修改论文准备答辩，另一方面也是自己懒，不想动，所以一直没有动笔写。近来实在闲的无聊，还是打算总结总结去年边找工作边写毕业论文的日子，以后再看或许也是一段不错的回忆，能够帮助到后面找工作的学弟学妹就更好了。

首先交代一下背景，非 985/211 大龄非上海户籍女硕士，在找工作前挺没有自信的。因为上海好学校的学生特别多，加之一大批海归涌入，觉得压力很大，后面找工作过程中也确实是这样，每次一起群面的基本都是上交复旦上财，海归，上财尤其多。楼主学的专业也是类似于万金油类的管理类专业，学校也一般，所以更觉得找工作困难。虽然这些硬件都不行，好在之前学习期间有过几份实习经历，每次都得到了领导的认可，想着或许自己工作能力不错，也就开始好好准备找工作了。截止到秋招结束最终收到了正式的 offer 有 6 个，三家银行，一家保险公司，一家银行的子公司，一家外企电信公司。后面考虑到落户的情况，暂签了农行。

找工作前期准备。如果确定自己不想继续深造，要工作的话，一定要去实习。实习期 3-6 个月为最好，实习期间一定要善于总结，发现问题，把自己的工作成果量化，这在后面的找工作中写简历以及面试中都有很大的帮助。如果有自己特别想去的行业，可以找相关行业的实习，如果自己不清楚，没关系，多尝试几个行业，只要在每个公司学到东西就可以。楼主在互联网，咨询，机械，金融这个行业都实习过，因为也是不知道自己想干什么，所以都去尝试了，但最好在正式找工作前一学期确定好自己后面要进的行业，去找相关的实习。我就是在机械行业实习了九个月后决定要去金融行业，所以最后一份实习找的是金融行业的，后面正式找工作投递简历时也基本上针对的是金融行业的公司。

有了相关的实习经验，在正式校招前的暑假最好开始准备各种笔试。楼主是 2.5 年制，所以暑假基本上是写论文，以及准备校招笔试，当时还准备了两门注会（所幸都飘过了），所以时间很紧。这里着重介绍下银行的笔试经验。笔试一般都会考行测相关的东西，所以我基本上是练近几年的国考行测真题，这里推荐粉笔公考 app 挺好用的。对于专业基础知识的话还准备了银行考试一本通，如果之前没接触过经济学相关的知识又想考银行，建议可以看看这本书，因为我学的是经管类的，所以这本书只翻了翻，可能有一定的基础吧，所以后面去了笔试的银行都过了笔试（包括四大国行，光大，华夏，两个城商行）。银行一般还会涉及到英语考试，如果觉得自己英语不是很好，建议去做做托业的书。与银行相关的热点问题可以上官网看看他们的介绍，热点新闻什么的，性格测试的话就实话实说，最好偏积极，偏团队合作一点的选项。

在正式校招开始的时候要准备简历，很多公司都是网上填他们自己的模板的简历，这时候最好的先备份个 word 文档，将一些每次都需要填的基本信息，自我介绍，开放性问题答案等整理好，每次填写简历的时候可以直接复制粘贴稍微修改下，可以节省很多时间。准备一张正装照一张生活照，以及自己的成绩单，各种证书的电子版等，用一个文档将这些都整理好，后面都用得上。简历的话总之一定要突出你的优点，比如如果你是学术达人，就将你的各种学术成果放到前面，如果你学习不是很好，但是实习经验很丰富，那么前面就放你的实习经历，尽量量化你的实习成果，用数字说话，比如，我在实习期间要写文档，我就会写“自己独立撰写编排 xx 文档 xx 份”。总之简历一定要突出你的优点。

简历笔试都过关后，我觉得这次求职也就成功了 50%。面试非常关键，但是首先一定要调整好心态，不要紧张，也不要太激进，暗示自己平常心就好。校招开始时，多投简历，多去宣讲会听听，哪怕是自己不是很感兴趣或者觉得自己完全不可能通过的，这期间主要是积累面试经验，消除你的紧张情绪。因为很多宣讲会会安排现场一面，这时候就是你很好的锻炼机会了，多听别人怎么说的，那些好的表达要记下来，在以后自己的面试其他的时候能够用上。一般面试都是两轮，群面和半结构化面。先后顺序不同企业不一样。不管是群面还是单面都先准备好一份自我介绍 1-3 分钟的最好都准备一份，自我介绍的框架可以先写出来背熟，再根据不同公司不同岗位做一定的修改，面试的时候一定要熟练，但不能表现出完全是背下来的刻板，要有停顿，语调要有变化，适当的时候还要有肢体语言。总之我觉得自我介绍非常重要，感觉决定了面试官对你 70% 的印象。

单面的话一般是针对简历提问题，所以简历上的东西一定要真实。因为我是实习经验比较丰富，所以简历上基本上都是写的实习经历。面试过程中也基本问的是我实习的时候做的事情。在实习的时候留意自己做过的最成功的事，遇到的最大困难，怎么克服的，你对这份工作的看法等等，这些在面试的时候基本都会问到。在面试过程中如实回答就好，但前提是你在面试前已经充分准备了这些问题的答案，而这些问题答案都要你在实习期间去总结。

群面的话我遇到的有案例讨论、辩论、谈判这几种形式，还有同学遇到做策划的。这时候就要根据个人具体情况具体应对了。群面可能每个人都害怕，所以你要想反正大家都害怕，暗示自己大家和自己一样，不要乱说，不要丢脸就行了。我记得有一场群面是辩论，因为之前从没有参加过这种形式，知道后特别紧张。我平时说话嘴笨，高中时参加过一次辩论赛，因为前头一直在啰嗦说不到重点，每次到说重点的时候时间就过了，整个过程就没说几句有营养的话，导致全程尴尬，所以对于辩论阴影更重。但我记得当时给男朋友说是辩论，不想参加了，他给我回，没关系，不要丢脸就行，不会说就不要抢着答，去见见世面。结果没想到还真有用，当时就不怎么紧张了，后面大家推荐我做的第一个陈述者。陈述完后全程基本就没说话了，没想到那次群面竟然过了，最后也拿到了 offer。现在想可能是陈述的时候逻辑很清晰，有层次有重点，将大家的意见都分类好再做的陈述，而对对方的一辩完全照着组员的意见说了出来，也没有总结，可能对比中我的陈述显得比较好一点吧，后面知道自己不怎么会说，所以也就没怎么发言了。这也建议大家群面要发言，但要有逻辑，有自己的想法，话不在多，但说的话能得到大家的认可就很好。总之群面就是切记说重点，不互撕，团队要团结，能做总结的最好做总结，感觉做不好总结的可以从协调，切莫做一个在整个群面过程中大家都觉得你可有可无，面试官也记住不的人。如果实在发挥不好，也没关系，下次面试发挥好就可以，不要一次失败就影响自己的心态。我也是在不断的打击失望中看到希望的。

啰里啰唆说了这么多，总之希望对看到的有缘人有所帮助，希望大家都能找到满意的工作。纯属个人的经验之谈，如有不赞同的地方，还请各位看官补充指正。也可以给我留言交流。

### 3.3 进行五年，不忘初心

本文原发于应届生 BBS，发布时间：2016 年 11 月 19 日

地址：<http://bbs.yingjiesheng.com/thread-2073202-1-1.html>

时间飞逝啊，进行 5 年半了，再回到这个平台，看到 5 年前自己的帖子，还有与 [danielsu](#) 帖子，觉得现在的我们应该有足够的发言权了。

先简单说下自己 5 年的情况，第一年柜面，第二年做了对公客户经理，去年来到分行，之间去过总行交流，与总行的几个部门算比较熟了

1、收入待遇，5 年前的我，只是在进行横向纵向的对比农行的收入，当时我们区的收入确实比别的市区行少了一大块，当时就觉得我干了那么多，收入凭啥那么少。我这里要说的是，未来 5 年内银行的收入仍然不会很高，之前几个效益好的经营行今年也都不行了，我们国家整体的经济形势不是很好，贷款不好投放，整个银行业主营业务未来都会有大幅的下降。

2、发展问题，首先，你必须自己努力，这个是毋庸置疑的，你不努力，谈何发展，第二，运气要好，要遇到一个好的领导，好的支行。跟对领导是我这 5 年来悟到的最重要的点。好领导可能会对你凶，但是不会无故骂你，她说的至少大部分是对的，对外会维护你，能够帮自己员工争取利益，这样才是好领导。这样你才能有个好的发展。碰到不好的领导，要么换部门，要么跳槽。第三，一定要尽快离开柜面，柜面真心学不到什么东西，待的时间越长，浪费的时间也越长。第四，对公条线发展一定要想办法接触到金融市场上最新的东西，债、托管、ABS、两融收益权、收益凭证、黄金拆借、投顾业务、理财资金等等，在金融圈要做一个中端以上的金融人才，不了解这些前沿业务，好意思告诉别人自己是金融行业的吗。这些才是目前银行业最赚钱的，就算你当上支行行长，但你对这些业务一窍不通，仅仅去做些传统的银行业务，你的支行业绩也不会好到哪里去。如果你是下面客户经理，你能为你支行带来上述业务中的一笔，就足以让你飞黄腾达。

3、关于农行，总行的人学历都是海归研究生、清华博士、中央财大硕士，能力确定都很强，但是由于没有实际的操作过，很多政策的制定会与实际操作脱节，另外农行的风险偏好过于保守，导致一些创新业务的停滞。好在总行的领导已经看到了这些问题，也正在改革，农行将会向好的地方发展。

上海分行，总行是制定政策，分行层面则可以看到全行的大致面貌，能够大致了解全行的构成，到了分行，看到



了全行的面貌，其实真的有点茫然，现在的自己目标又在何处。  
支行，尽快脱离柜面，个人客户经理、对公客户经理、支行机关都行，但还是只能看到一些层级比较低的东西，限制太多~过个 5-6 年做个后备干部，一步步按部就班也不是不行~反正看个人喜好吧~

### 3.4 2017 农行春招笔试面试经验

本文原发于应届生 BBS，发布时间：2017 年 4 月 26 日

地址：<http://bbs.yingjiesheng.com/thread-2100319-1-1.html>

攒人品~希望拿到农行的 offer 上海分行经验~

4/25 笔试

行测

50 个题系统建议时间 50min

资料分析

两个资料分析 大概十个题

农行知识

净利率 1840 亿

德国农行所在城市（法兰克福）

农行的核心价值观...

使命

全球员工（50 万）

成立时间（1951）

一级直属分行（37 个）

《财富》杂志 500 强排名（29 名）

在哪里上市（上海香港）

资助的中国诗词大会第二季冠军（武亦姝）

哪个不是农行产品

上海有多少家农行

忘了...还有几个金融知识

性格测试

竟然还有一道你是否对性生活没有兴趣&#128578;

可以返回各模块。没有英语

4/26 无领导小组+半结构化面试

无领导小组很常规，我当时的小组成员都很好。总结结束之后八个人直接半结构化，先两分钟自我介绍，再根据简历提问题。

问到其他人的有：

你用三个词形容自己

你为什么没报信息科技岗

你的优点是什么

你的职业规划是什么

问 我 的 是 之 前 为 什 么 在 那 个 银 行 离 职 ... ( 我 签 过 三 方 又 离 职 了 ... 唉  
file:///C:/Users/Clara11/AppData/Local/Temp/AR)(56HM{WKQ0TG5LW3EEZF.png)

半结构化我答的比较惨烈，希望农行高抬贵手放我一马...现在都还没收到 offer...

## 3.5 2016 农行黑龙江分行面经

本文原发于应届生 BBS，发布时间：2015 年 12 月 20 日

地址：<http://bbs.yingjiesheng.com/thread-2023432-1-1.html>

黑龙江分行今年 12、13 号在哈工大举行面试，俄语特招岗位于 14 号还有一场面试。12 号上午先是笔试，今年是写一则通知，关于分行和机关工作人员上班迟到、早退、聊天等的。30 分钟 500 字，建议大家按照通知的格式写。然后是无领导小组讨论，面试官很好，如果没记错是 45 分钟，面试官只控制总体时间，其余全部自己掌握。13 号是单面，具体内容不记得了，14 号是俄语加试，一个小时的笔试，题不难，完全可以做完。然后是口试，面试官好像是学生，水平一般。一分钟自我介绍，然后问几个问题，很简单。

## 3.6 2015.12.12&13 黑龙江分行面经

本文原发于应届生 BBS，发布时间：2015 年 12 月 23 日

地址：<http://bbs.yingjiesheng.com/thread-2024554-1-1.html>

继续攒人品，面筋总是迟到的，就造福下届学弟学妹好啦。

黑龙江分行今年的面试时间是 12 月 12、13 号两天，12 号群面、13 号单面，俄语专业的 14 号继续专业面。9 号出的面试通知，站内通知中标明了具体面试时间，比如 lz 是 12 号 7:10&8:00，及 13 号 8:00，刚开始看到的时候还是比较蒙圈的，后来到了现场，才发现其中奥秘。面试地点是哈工大二校区文体中心，说到这个地方。。。lz 又想吐槽了，第一次去的话想在里面找房间真是只能靠运气啊。。。迷宫范儿。。

12 号早上 7:10&8:00，lz 只看通知也并不能领会其中要义啊，只能早到，lz 到工大的时候天还没亮呢童鞋们，真是要感慨农行工作人员们的勤劳啊，去的时候 lz 真是一路在质疑究竟是不是逗我玩啊。。到了之后，看到了很多童鞋在等待，lz 也算安定了，门口贴了张不知道神马东东，大家都在拍照，lz 也凑过去拍了一张发现是这两天的面试安排和流程，看了半天才明白，7:10 分是笔试啊!!! 为什么之前都木有听说过还要笔试呢，难道是我大黑分今年的创新么。。。默默无语两眼泪，跟着大部队进到教室准备笔试。。笔试是分两个教室同时进行的，哈尔滨城区及其管辖的市县一起考，其余的各县市一起考，题目是写一则通知。。复习公务员的童鞋们应该很嗨吧，但是 lz 真是像泪奔，虽然 lz 也复习公务员了，但就是申论没咋复习所以弃考了好么。。笔试内容是某分行营业部最近发现员工迟到早退，不请假随时离岗，上班期间炒股上网聊天现象比较严重，要求针对这一现象写一则通知。。开始要求 300 后来改成 500 字，时间 30 分钟，lz 只能说出师不捷 300 字也没写到。。

笔试完时候自然就是一面了，lz 还算幸运时间是 8:00，可以直接进行了，其他的还有 9 点多，12 点多，和 15 点多的只能回头再来了。。所有 8:00 面试的集中到一个大屋子里等待审核各种证件，这个时候就是各县市的和哈尔滨城区神马的混着来了，审核流程一共分了三大步吧，首先是工作人员念分组，审核学生证、身份证、四六级证，然后是核对自己最初报名时的信息是否有误，最后抽当天面试的号码。这里就要吐槽一下了，虽然整体流程都很有条理，但是念分组的时候简直乱成一锅粥。。好多负责人一起念，屋子又特别的大。。童鞋们真是竖着耳朵也听不清啊，唯恐听落了自己的名字只能在各个负责人之间奔来奔去，场面颇壮观 o(∩\_∩)o。。之后就是

整组人一起上去抽考场了，每组十个人由号码最大的也就是 10 号童鞋抽。。。一面仍然是百年不变的无领导小组，不过这次的无领导还是有些变化的，十个人首先分成 AB 组分开讨论，而后再整合到一起，而且最终的总结要求每个人都发言而不是由一名同学代表，其他流程基本一致。。。具体题目原谅 lz 想不起来了，印象里似乎是做一个产品的推广，感觉银行的无领导小组还是挺偏向营销方面的，之后同学们可以多关注一下。哦对了，面试官有四个还是五个来着，其中一个坐在侧面专门负责监督大家有没有暴露个人信息神马的，因为农行这次也是双盲嘛。面完 lz 虽然感觉不太好，但也没办法啦，只能打道回府明日再战。

第二天二面，lz 依然是八点场，虽说还要起个早不过早内啥早超生嘛，比起一直等着 lz 还是很满意这个时间的。流程基本上没啥变化，也就是第一天的简化版，先在一个屋子里念分组，审核证件、抽号码，然后整组带队到另一个屋子里抽考场。抽完考场就是等待啦，等到抽到的考场前一组面试的那些童鞋们结束了之后就有考官来领着我们下去了。单面一人大概五分钟吧，按号码顺序进，其余人在外面等待，开始还都担心有自我介绍，不过前面的小伙伴出来都说没有，lz 也就放下了这颗中国心。二面是半结构，前面的小伙伴们出来反馈问的问题真是五花八门，问社团的、问读书的乱七八糟啥都有，很快 lz 也就进去了。里面一共四个面试官，继续双盲，所以依然有一个负责监督，其余三个面。lz 被问到的问题是为什么选择农行，考研是怎么制定计划的，有别的行给 offer 还会不会选择农行，大概就这些吧，lz 当时脑袋是短路状态，最后一个问题竟然没有毫不犹豫的说 yes，出来真是哭瞎。。。然后。。。就结束了，一切都结束了，哈哈。。。两天里每天大概都是在 9:50 结束的面试，时间比较稳定。希望啰嗦的这大堆能真的对之后的童鞋们有帮助吧，也祝我自己好运，快点用 offer 砸死我吧！

## 3.7 2015 年黑龙江省建设银行面试

本文原发于应届生 BBS，发布时间：2015 年 1 月 28 日

地址：<http://bbs.yingjiesheng.com/thread-1950515-1-1.html>

积攒 RP

----- 华丽的分割线

自己在应届生论坛上受益良多，现在也将自己的面试经验分享给学弟学妹们，多多积攒 RP~

本人本科学历，经济类专业，大概提前一周接到了建设银行的面试通知，很开心，面试一定要穿正装，如果穿的随便，也许直接被 P A S S 掉。女生可以画个淡妆。

黑龙江省建设银行的面试地点不太好找，大家一定要准时，切不可迟到，LZ 看到有个求职者迟到了，HR 没有让进行面试，所以在时间方面打出提前量。进到面试区，有屏蔽器，手机一点信号没有，在等待的时间里不可以玩手机，但有时间可以多和身边的小伙伴聊聊天。此次面试为结构化面试，进到面试的房间共有 5 位评委，2 位记录员，共 7 个人。先是 1 分钟的自我介绍，然后 HR 会问一个情景类问题，HR 问 LZ 的问题是：如果你作为柜员，一天不小心多给客户打出 5000 元现金，你应该怎么办？LZ 当时略有点紧张，把自己想到的全部说出来，但事后又想出几点忘记说了。HR 就问一个问题，答完之后可以离场，总体感觉还可以。

总体来说，面试流程比较简单。希望能为学弟学妹们提供一些参考  
接下来，希望能等到建设银行的好消息~

## 3.8 黑龙江农行 12.7 一面

本文原发于应届生 BBS，发布时间：2014 年 12 月 7 日

地址：<http://bbs.yingjiesheng.com/thread-1929085-1-1.html>

楼主今天刚面完黑龙江农行一面，是无领导小组讨论，题目是一个旅游酒店第四季度亏损，给了九个原因，让选出三个排序并说明原因，希望给大家以参考~~

### 3.9 黑龙江农行小经验~

本文原发于应届生 BBS，发布时间：2013 年 7 月 13 日

地址：<http://bbs.yingjiesheng.com/thread-1718381-1-1.html>

7 月刚刚过去，收到了农行的体检通知，还是蛮激动滴。好久没在应届生上发帖了（其实也就发过一次.....），把这次的招聘经过写下来，为学弟学妹们多一些经验~

现在坊间传言进入银行需要 20~25 万左右。我也实话实说一次，这次农行，我一文钱也未曾花过。我也很难搞清楚这个“规矩”从何而来，事实上这句话本身就存在漏洞。20 万，是省行的价位还是各地市分行的价位？退一步说，即使需要花钱，钱花在谁的身上？分行领导还是省行领导？行长还是人力资源部？很多的问题根本说不清，最后就剩下了这样一个很朦胧的概念：进银行，没钱，没关系是不可能的。

于是很多人都放弃了报考的念头。

说句难听的话，正是这种念头，促成了很多不信邪的人的成功。

再补一句，不排除我是恰恰未被内幕的幸运儿，但是我想，在我身上发生的，在你们身上一样会发生。

但是回过头来讲，招聘过程中确实存在不公平的地方。比如性别歧视，户口歧视，学历歧视等等。在银行系统这几点尤为突出。今天在逛应届生 BBS 的时候看到一位上海 985 学校的同志说的一句话很好：银行并不是要最优秀的人才，而是最合适的人才。银行工作压力大，女性恐难胜任，银行属于盈利性企业，需要员工客户资源等等。所以说，在报考银行之前，一定要考虑好自身情况，理性报考，争取一步上岸。

说了不少，如果能传递正能量最好，如果未能激励各位，也希望我没有打消正在拼搏的人们的自信心。

嗯，对了，再回顾下考试经过吧，充当一把红烛。

农行的笔试现在都是机试，如果你曾考过证券从业考试（这个考试太反人类了，考过之后我相信老子没什么做不到的），会对考试流程非常熟悉。一样的在网上打印准考证，在考场会现场照相，等候考试。农行笔试分为三部分：行测，专业和英语。行测不难，如果你认真（注意，我说的是认真）准备过公务员，那么这一部分基本无压力。专业知识更简单，很基础的经济理论，比如政府主要资金来源什么的。至于英语，那就因人而异了，自我感觉难度在高考之上四级之下，还是比较好应付的。但是切记掌握好时间，银行考试每部分的时间是固定的，也就是说在固定时间内你没有答完那么就不可以再答了（是不是很变态），同理，即使你剩下了时间你也要老老实实的坐等，不可以答下一部分。

笔试通过后就是面试。农行的面试很简单，8 个人一组，两个问题。第一个是自我介绍，大家已经练的口齿伶俐，不消说了。第二个是一道题，三分钟考虑时间，然后举手回答。我那次的题目是这样的：

某保险公司拟推出一款“酒后驾车险”，最高保额达 25 万元，你认为此保险是否可以卖？说明理由。

我的答案：不该卖。理由有四：1.这款保险与法律与基本道德相悖。2.保险公司究竟在保护谁的利益？如果说保护酒驾司机，那么真正的受害人时候也应出台一款“被酒驾险”？保险公司是否在一起事故中双向收费？3.保险公司人为将道德标准物质化，金额化。25 万的保金扮演什么角色？是否拥有这笔钱司机就可以免责？4.如果说“酒驾险”得以实施，那么类似于“入室抢劫险”、“故意杀人险”等等莫名其妙的险种会应运而生，陷入混乱。

我在台上说的慷慨激昂，四位考官脸上看不出神马表情。这是考官的素质。

多说一句，我们组的 8 个人中，有哈尔滨工业大学的、黑龙江大学的、哈尔滨商业大学的。老子来自商务学院.....但是自我介绍时，我大声说出了学校的名字，擦，老子骄傲！（此处有掌声）

剩下的就是等待了，我很平静，我把自己的面试表现做到最好就 OK，剩下的是老天爷的事。你要是把老天爷的事整明白了，老天爷就该整你了。

我一直认为，所谓的最难就业年是个伪命题。今天上午在 BBS 上瞎逛，看到一位广州的女生拿到了 10 个 offer（震惊），其中有建行北京分行、普华永道事务所、中国移动研究院、中国人寿研发中心、普天新能源、亚马逊等等。我的天，挑出任何一个都是年薪百万的极品啊（再次震惊）。所以说，实力七分，运气三分。实力到了，运气自然来。

希望 2014 年毕业的学弟学妹们大家努力加油！

### 3.10 2013 农行黑分体检小提示

本文原发于应届生 BBS，发布时间：2013 年 3 月 20 日

地址：<http://bbs.yingjiesheng.com/thread-1679220-1-1.html>

今年的一二批体检完了，留个经验贴给后来人吧

- 1，今年的体检是在黑龙江省中医药大学附属二院进行的
- 2，体检中心不在果戈理大街上，是在民益街上，在百度地图上看位于 361 度与昌泰大药房之间。
- 3，农行的通知上写的是体检日早 8:30 开始，其实 8:10 就陆续开始了。
- 4，体检都是常规检查，简单，今年没有测视力，不知道其他年份如何。
- 5，早上一定不能喝水、吃东西，要憋尿，前一天不能喝酒，要早早休息。
- 6，提醒做胸透的同学，尤其是女同学，贴身衣物上一定不能含有金属物质，你的，明白？没错啊！！就是得脱掉啊！！所以啊，女同学们提前找件适当的贴身衣服吧。
- 7，今年是差额体检，不知道会是怎么样的结果
- 8，全部检查做完之后体检单交给休息室的农行负责人，姐姐们很 nice 哟！

祝 有梦想的孩子都有个好去处！

### 3.11 有些话总想说一说：祭奠我的农行求职之旅

本文原发于应届生 BBS，发布时间：2014 年 1 月 10 日

地址：<http://bbs.yingjiesheng.com/thread-1822667-1-1.html>

有些事总是没人说，憋着又很难受，全以此贴抒怀兼纪念我的农行求职之旅吧。

农行是我在银行求职之路上到目前为止走的最远的一家，当初填写网申的时候就觉得农行只要 100 人，真的也不多吧，后来收到农行的笔试，真的是喜忧参半，农行的笔试那天，我放弃了民生的笔试，平安的面试，苏宁人力资源岗和国电人力资源岗的面试，毅然决定选择农行，我并不后悔，因为这确实是我想要的机会并且是深思后的决定，但也确实会可惜和遗憾。农行笔试还是挺简单的，很顺利地完成了笔试，静心等待面试，也许是因为那个时候还早，也还有其他机会，所以并不是很着急。面试的时候是无领导小组，这是我不擅长的面试形式，但是机会

难得，提前也想了很多面试该怎么做，面试当天准备的时候还见到了阔别已久的高中同学，遇到了一位同校的美女，还和几位其他学校的同学也算相谈甚欢，后来正式开始面试，竟然大家是一组，也算是缘分吧，讨论气氛也很和谐。完了以后觉得自己表现也还不错，所以很期待二面。其实我应该感谢一位同场面试的姑娘，是她提议我来做总结发言，总结这个角色不是最重要但是也是可以出彩的角色，所以我应该谢谢她。二面通知两天后就到了，我是当天的第一场第一个，该说我是好运还是倒霉呢，这个次序自己也很无奈。基本上面试官问的问题我自己觉得回答得还不错，但是后来回去后仔细想又觉得答得都不是很好，所以心情很忐忑，在等体检通知的两个礼拜中，真是每天都很担心，手机从不离手，早上第一件和晚上最后一件一定是在想这件事。其实这个时候这么担心，除了因为自己想进农行，也因为在这之前已经挂了好几家银行了，现在和一面前的形势已经不同了。那天晚上八点四十，我记得很清楚，农行体检通知发到手机，真的是一瞬间松了一口气啊！当然这口气还是松早了，体检这件事身边的人都告诉我，基本上不会有问题，农行基本到手了，只可惜事与愿违，体检之后一个礼拜签约通知并没有自己，那个时候的心情真的很难形容，很复杂，后来看论坛里小伙伴说可能有第二批签约，其实自己也不相信，但还是怀着希望，现在，第一批结束两天了，估计是没有第二批了，我的农行之途也该结束了。

有的时候 0 和 100 只有一线之隔，我的银行求职之路也是如此，可能自己觉得 90 分已经很好，可是事实总是告诉我不够，我并不埋怨任何人，也不怪农行没有给我签约的机会，写了这么多，实在是因为很难过，忍着很辛苦，如果有看客，请原谅我的啰嗦！再见农行

## 3.12 我的银行求职路

本文原发于应届生 BBS，发布时间：2013 年 7 月 9 日

地址：<http://bbs.yingjiesheng.com/thread-1717865-1-1.html>

距离去年准备考银行到现在，已经一年多了，目前签约农行。面对今年全国接近 700W 的应届毕业生，这其中的酸甜苦辣，想必同是天涯沦落人的我们都深有感触。简单介绍哈自己，LZ 女，重庆一所二本院校，管理类专业，大学四年木有奖学金，通过了英语四级和计算机二级。在找工作的期间，经常上应届生求职网，很感谢各位前辈分享的经验，让我很受益，我自己感觉人不能太自私，因此我将自己这一年多的求职经验分享给大家，希望对大家找工作能有所帮助。

LZ 受宿舍同学的影响，立志进入银行工作，宿舍因此成立了一个团队，姑且称为“三剑客”（其中有个同学考研，不跟我们一起），最后我们“三剑客”都考上银行。因此从去年暑假就开始复习行测、经融知识啥子的，后来我发现，笔试的东西虽然复习得可以了，但是自己因为这样耽搁了面试的机会，没有足够的面试经验，到最后各个银行面试的时候很紧张，错过了很多机会。下面 LZ 重点分享哈自己的银行之路。

1、工商银行。好像工行是第一个报名的（具体也不太清楚了）当时网申的时候，大家都很细心，很多东西都商量着填的，收到笔试通知后，笔试是 11.11 号（为什么记这么清楚呢，光棍节嘛），因为是第一次笔试的原因，没有啥子经验，最后结果以失败告终。

2、建设银行。去年秋招和今年春招都网申了的，但是都被 BS 了，估计 LZ 人品不好。据宿舍的笔试回来说，题目都很难，当时她带回来这样一段对话：学会计的说：“好难啊，全部考的经济方面的知识”，学经济的说：“好难啊，全部考的会计方面的知识。”

3、中国银行。收到笔试和面试通知，面试的时候 5 名面试官，都很和蔼，刚开始自我介绍，然后问了些类似中行待遇很差，你怎么看？是否愿意回家乡工作？你的优缺点之类的问题，自我感觉还可以，但是木有收到体检通知。

4、邮政储蓄银行。收到笔试和面试通知，面试分为 2 轮，第一轮是无领导小组讨论，第二轮是结构化面试，因为是第一次正式面试，很紧张，发言很少，无缘二面，据我同学的朋友讲，里面的待遇还可以。

5、农村商业银行。不用 LZ 介绍都晓得，这个是重庆所以的银行中待遇最好，网申后直接面试，只有一轮（有点

一面定终身的感觉)，一组 10 个人，先一次自我介绍，再是辩论赛的形势，LZ 是第一个，自我介绍的时候停顿了好几次，最终失败。LZ 有一同学去年进的我们小镇上的农商行，前面实习 3 个月，每个月 600 元，第四个月 4K 多，包吃住，待遇真心的好呀。

6、重庆银行。当时去听宣讲会了，第二天收简历时有个简短的面试，排了很长的队伍（可见想进银行的人之多），面试 LZ 的是他们的人力资源总监，问几个问题：你的爱好、喜欢读的书。个人感觉比较注重资源问题，因为这次招聘只招客户经理和财务人员。后面听同学说，貌似最后他们只要了重本，当时很纳闷：只要重本学历为啥子跑到我们二本学院来招人，招了又不要。

7、农业银行。去年的秋招和今年春招都参加了的。面试都是 5 个面试官，6-10 个同学一组，先自我介绍，然后出个题目大家回答（不分序号），面试完之后，都木有收到体检通知。到 6 月 20 几号接到电话，让过去体检，当时问了哈，差额体检，估计是去年秋招的有人毁约了，跟我一起去的还有几个人，本以为希望不大，因为今年 4 月份的时候 LZ 通过校园招聘签了重庆有友实业有限公司，7 月 1 号去上班，结果 4 号接到农行电话说体检通过，



让过去签约，然后果断毁约（幸好有友木有违约金，不过重庆有友的待遇也挺好的，实习期 2.5K，包吃住，关键是买里面的东西都很便宜，基本上都是半价，吃货们享福了），立马签了农行，马上 11 号要去培训到 30 号。

8、交通银行。秋招和春招都网申了的，但是都被 BS 鸟，虽然工作都在重庆主城，但是招的人真心的少。

9、平安银行。收到笔试通知，和建行是一天笔试的，笔试题目好像都是行测，木有收到面试通知。跟 LZ 一起学车的一个女生最后进入平安银行，如果想留在主城的同学可以考虑，他们最远的工作地方就是北碚，其余全在主城。

10、三峡银行。这是一个地区性的银行，面试之后再笔试，LZ 被 BS 鸟，都木有给面试和笔试的机会。

11、富登村镇银行。这是中国银行和淡马锡富登金融控股私人有限公司合资设立的一个村镇银行，当时网申后接到通知，LZ 看到重庆木有合适的岗位（目前在重庆的石柱和长寿设立分行），放弃了。

12、遂宁商业银行。这个银行是四川那边的一个商业银行，去年来学校招聘的，错过了，今年看到西南大学有春季招聘，果断跑到北碚去了，笔试和面试都挺好的，终面是去的遂宁市，自我感觉也挺好的，结果没被录用上，当时 LZ 就跑去问他们的负责人，那人当时来了句：我们这次只招重本的。后面看了哈录用名单，全是西南大学的，几个外校的都被 BS 了，顿时感觉呗欺骗了，不就是因为负责人是西南大学的嘛，回来的路上心情慢慢平静下来了，其实社会就是这样的，没什么可怕的，只要自己努力过就什么都不怕了。

13、民生银行。网申过后，一直在傻傻的等笔试通知，后来看论坛才晓得都笔试完了。过年的时候收到短信，说可以去实习，先是派遣制，转正看自己表现，LZ 看了哈论坛里前辈的经验，果断放弃了。

14、哈尔滨银行。网申后一直木有消息，到今年 3、4 月份的时候，一个姐姐打电话说观音桥那边差一个大堂经理，让我过去，后来去了解哈情况，合同工一个月 2.5K，要 2 年之后才有转正的机会，果断放弃。

15、浙江稠州商业银行。在北碚和忠县有分行，当时 LZ 报的是北碚的，想着离主城近点，笔试是在线做的行测，后面有个在线的性格测试。面试在北碚，记得面试官问我的第一句话就是在北碚有房子不？当时瞬间就感觉没戏，后来提供了一个销售的岗位，不签三方、木有工资、不提供住宿、只提供午餐，个人感觉木有意思，当积累面试经验。

因为前面 LZ 就说的希望到银行工作，因此投的简历和面试基本上都是银行相关的，所以有银行的网申都木有放过，先后还网申了中信银行、招商银行、富滇银行、汉口银行等等，虽然都木有消息，但是木有放过任何一个机会，LZ 一直坚信：努力可能成功，但是不努力，就一定不会成功。最后签约农行，自我感觉也有很大部分的运气在里面，机会只给有准备的人，希望我自己这一年多的求职经历能对后面求职者有所帮助，有问题的可以提问，我会根据自己知道的答案回答你们。加油！加油！↖(^ω^)/

## 3.13 农行合同制柜员应聘经验

本文原发于应届生 BBS，发布时间：2013 年 8 月 23 日

地址：<http://bbs.yingjiesheng.com/thread-1724167-1-1.html>

写一篇从投简历到签约的经验帖，供之后的同学参考，希望对你们有所帮助。

因为考研的缘故错过了大批公司校招的机会，无奈考研落榜，而农行的合同制柜员恰好招的比较晚，所以这可以说是我就业的最后的会了。

首先说简历，在农行招聘网站投递简历，简历内容很详细，都是现成的模板，你一项不落的认真如实填写就好，（注意招聘的要求，简历描述的内容尽量贴近招聘要求，如果能引用招聘要求中的原话是比较好的，这是一个在外企做 HR 的同学告诉我的经验，他们选人的时候会按着关键字从简历库中筛选，这点对于农行帮助不大，投简历到外企的同学可以适当注意这点。）合同制柜员严格按照生源地招聘，因此你要注意你的生源地是哪，根据笔试人数的情况来看，筛简历这一步可能只筛选掉了生源地与所申请职位不符的同学。

现在说一说笔试，因为简历刷人的比例不大，所以笔试是刷人的主要环节，这里说一下我的个人经验。首先说一下笔试的内容，机考，全选择，分成 1.行测，2.金融法律计算机相关知识，3.农行常识，4.英语，随后有个调查问卷，不计入总分。

1.先说行测，如果难度分十个等级，那银行考试行测难度应该在 3 到 4 级左右，真的不难，看一看省考难度的题就足够用，有时间就多练一练，没时间的话就看一下各个题型的技巧，也非常有用，强调一点，虽然行测只是笔试题的一部分，但是题型非常全面，每个题型都会出现，所以你每个题型都要看看。我因为把过多的时间放在复习金融知识上了所以行测只看了一些技巧的总结，看了一些省考真题，毕竟行测是靠积累，考察逻辑等等，复习没有多大意义，个人觉得做这些足够了，运气好的你能碰上原题。

2.专业知识。对于这部分我想说的是假如你的专业是经济类金融类之类的，那么这部分知识你不用复习了，都是非常非常非常基础的。如果你学的真的学的很烂或者都忘光了或者跟我一个情况，请参考我的经验。本人 211 本科，专业与金融计算机法律不搭边，所以这三方面知识我一点不懂，复习的时候心情相当烦躁，因为我看不懂啊！一点基础都没有，当时买了一本经济师的书，看了上边的一点题，觉得用处不大。买了全套中公金融人，真正看进去了就最后三四天，时间不够了，就看了每章开头的知识总结和重点，因为这些都是基础。看了历年银行的真题，还是中公的，帮助很大，当然你有别的方法找到真题那也是一样的。

3.农行常识。这个不用多说了，理财产品、广告语、价值观等等，你不会别人可都会，白给的分。

4.英语。这部分很简单，四级水平不到，信不信由你。

总结一下笔试，复习的内容需全面并且基础，要非常非常基础，不必纠结那些看不懂的记不住的，毕竟选择有点印象就够了。笔试的时候你会发现好多人通过了简历筛选但是却缺考，所以实际参加笔试的人数并没有你想象的那么多。

第三 面试。先说着装，一句话，去这种企业面试你不穿正装就是异类。面试内容，自我介绍，结构化面试。自我介绍不多说，简洁明了就行了。结构化面试是抽题，然后举手或者轮流发表看法，关键是看你的表达和逻辑，仪态举止。面试的时候大部分人已经被刷了，能到这一步你应该对自己有点自信，面试时间很短，说话要有条理，不要紧张，大大方方的说就行了。如果你到了体检这一步，恭喜你 录用基本已成定局，虽说是差额体检，不出意外的话没有重大疾病或者传染病是不会把你刷掉的，看好体检前的注意事项，不吃油腻的不喝酒，早上空腹，按要求做就好了。

最后总结一下这次应聘，第一，你要对自己有充分的信心，专业不对口或者英语不好都不一定成为你事实上的阻碍，而更容易成为你心理上的绊脚石，只要你认认真真诚心的准备，相信你会得到满意的结果的。第二，你也要对你未来的工作充满信心，虽然是八年合同制柜员，不比较招，可是谁叫你错过了校招呢，这是个机会，假如你跟 lz 一样没有更好的选择，你就不要犹豫了，紧紧抓住它，因为在你犹豫的时候，还有好多同学想要得到这个机会却不能。第三，你要摆正心态，条条大路通罗马，假如你没有进入农行，这绝对不是对你能力的一种否定，



因为招聘是招聘最合适的应聘者而不是最优秀的，或许你已优秀到不再适合这个基层岗位。你要更加努力，寻找适合自己的机会。最后祝之后参加合同制柜员招聘的同学都能心随所愿，也希望没能成功的同学重整旗鼓，继续前进。

## 3.14 农行求职之路

本文原发于应届生 BBS，发布时间：2014 年 2 月 22 日

地址：<http://bbs.yingjiesheng.com/thread-1834914-1-1.html>

一念之间，拒绝平淡

昨日合肥，今日安庆。夜晚一个人从教学楼走向宿舍，冷冷的风吹在脸上，忽然想起了你，心便热，那些我们一起走过无数次的路，才发生没有你的陪伴忽然失去了很多色彩。

总是一念之间改变很多，然后我们不经意会想起时间都去哪了，我们到底能留住什么，如果让你扔掉一样东西，你想扔掉什么？扔掉疾病，扔掉压力，扔掉不值得留恋的爱情，或许最好能扔掉年龄，让时光永远停留在那段美好的时光，可惜，年轮还是会毫不客气的刻在我们的脸上，侵蚀我们的内心，又或许苍白的语言是最好的祭奠。或许这大半年的时间都献给了考试求职，想从这说起，从 9 月份没报任何希望的网申，到 10 月份意外的收到交行和农行的笔试通知，到 11 月份做了很大的的思想斗争放弃国考一心考行，再到 12 月的面试，再到等了将近两个月的体检通知，最终在 2 月中旬把自己卖出去了。

九月

真正的复习应该从九月份开始，由于之前一直准备国考，所以行测已经差不多过了一遍，那个月基本上每天都是待在自习室做行测听各种考试视频，记得那些晚上 10 点多回自己租的小房子里还要投各种简历看新闻联播，然后第二天早上继续起早看书，偶尔刷刷手机也是做考试题库翻翻网页，每天掐着吃饭的时间，每天完成多少任务，然后因为每天的成果失望或是欣慰入睡，忽然很感谢那当初的自己，像打了鸡血一样充满激情，因为除了学习考试别无更好出路。9 月，我相信越努力越幸运。

十月

当我心灰意冷报着没有资格考试的时候却意外收到交行和农行的笔试通知，对于二本非金融学专业来说可以有机会去参加考试已是万幸，只好放弃了申论复习，开始真正的考行复习，对于非金融专业来说难度还是很大，对于综合知识只能重新学习，金融经济会计法律计算机，那一堆堆新书也不知道怎么就那样不知不觉看了很多。十月，我相信人的潜能是可以被逼出来的。

十一月

跑了两趟合肥，第一趟 11 月 10 日的交行，第二趟 17 日的农行，来回颠簸，从对合肥的陌生到熟悉，估计运气好吧，考了 100 道托业英语，正好碰到自己曾经十拿九稳的强项单选，对于行测部分更是容易把握。我明白任何一门考试你都不可能复习尽善尽美，只要不停积累，定会比别人看的多。十一月，我相信知识往往就在不经意中获得。

十二月

从没想到人生第一次面试竟然献给了农行，第一次穿上西装，登上高跟，化着淡妆，我才发现原来大学我们常常努力学习工作却忽略了培养气质，面对一群高校学生，拿着拿不出手的就业推荐表，第一次体会到社会竞争的残酷，看着那么多高校研究生和你挤柜员岗，二十七岁却像高中毕业生那样青涩，忽然觉得社会如此悲哀，中国教育培养出来的更多是求于安稳的学子，不是我们不想干自己喜欢的事在某个领域有所突破，而是我们所学越来越与社会实践脱轨，我们记得的是如何养活自己却忘记了曾经的理想，等你发现或许已不是青年。

十二月，我懂得学历只是敲门砖，放下姿态，脚踏实地，不断学习才会有所成就。

一月

漫长的等待，等到后来都不知道自己再等待什么了，忽然发现等的太久的东西就不是你想要的东西了，因为当你放下一样东西已经很难，再重新喜欢上更是难上加难，这种从喜欢到放下再到喜欢的复杂心理过程是种煎熬。

二月

2月18日冒着大雪第五次去合肥，雪很美，心却有很多厌倦，当你不会因为一件好事开心很久，也不会因为一件坏事难过很久，悲剧的是这已经证明你已成熟，内心已经足够强大可以坦然接受各种，又怎么会对于任何事那么有感触。2月19日，省总行三楼第四会议室，里面空调温度打的很高想设法缓解紧张的氛围，没用的我签约的时候手却在抖，还好旁边的姐姐手也在抖，没有人会对你很热情，似乎大家都学会了少说话多做事又或是大家都无形中因为自己成为那每年入选的那几个人而骄傲的放高了自己的姿态。总之，人终究会变成自己最讨厌的人，更可怕的是你有一天还会为你的变化而沾沾自喜。晚上回来看到累了熟睡的爸爸，才意识到四年的时光爸爸也老了。二月，我正式算是半个职场菜鸟，我不想改变，我拒绝长大，但我知道我需要刻意改变配合，我也懂得了感恩。

时间倒流到大三

每晚也像今晚一样独自穿梭于黑夜，从自习室到宿舍的距离却走了几年，一步步走的异常小心却稳妥，每天忙碌却充实，每天恐惧未来却又因为充满期待而满足，每天耐住寂寞却因心理有追逐的对象而享受越走越近的快乐。

时间倒流到曾经

曾经无数次幻想未来的工作，小时候的设计梦扼杀在最初的摇篮里，因为摆脱不了“成绩好才是好学生”的观念，高中时憧憬着自己可以考上财经类学校，那时候幼稚的想着以后挣大钱，却因为成绩不够理想圆不了名校梦，填报志愿时抱着打死不报师范类的心态报考了新专业，那时候一心觉得专业比较杂多好，以后可以干各种事情，却没想到没有一技之长是无法生活的，大学在考研和考公之间徘徊了很久，由于对政治的喜欢，对权利和稳定的极其渴望，大二就决定考公，却没想到可以先考研再省考，因此直到大四上看到很多考研同学为考研拼杀，我还后悔自己忘记了自己当初的名校梦，很讨厌在年轻的时候就是失去了追求的勇气，失去的不比我得到的少，然后冷冷的呵呵自己，就这样吧。

回到今天

重新拿起《围城》，感触不再向前，生活到处是围城，现在明白每天干着自己喜欢的工作，和自己喜欢的人在一起才是一种幸福，也只有当物质足够充裕时我们才发现自己真正追求的是自由，《前任攻略》罗茜婚礼上的一段话没用的我看哭了，我们最后结婚的不会是我们所爱的，《北爱》却让我又觉得随心的重要性，但仔细想想我们无法突破生活中的围城，但是却可以努力在围城里努力改变，让围城里和围城外一样变成所爱，自由是绝对的，也是相对的，我们可以努力爱，工作也一样。

关于物质与生活，拒绝平淡

前几天看到蔡志忠的一句话“我用十年的时间名满天下，赚了一千万。倘若重新给我选择的机会，我只用这十年去看看高山，听听流水，别的什么也不做”看着身边的朋友一个个朋友不是忙着考试就是忙着找工作，有人失败有人成功，其实不过都是阶段性的问题，一个成功之后总会期待另一个成功，然后反复，何必走的那么急，到达目的地，又哪有明确的目的地，不如边走边享受每天生活的意义。

不成功的人追求平淡其实是无能的托词，每个人生于世间，都是一张白纸，而后漫长岁月中，就是尽可能地为这张白纸增添更多的色彩，一幕绚丽的彩画才是我们完美的结局。小房子有时候比大房子更温馨，自行车有时候比四个轮子更环保，普通衣物有时候比品牌衣物更耐穿，黄渤春晚的中国梦有点讽刺但也挺实际，生活就是纯粹，总之，生活可以累，还是多点情趣好，和物质关系不是很大。

最后，感谢曾经陪伴我的朋友们，陪伴比懂得更重要，感谢喜欢我的人，让我自信，感谢我喜欢的人，让我进步，不联系，但会想念。

希望所有朋友都在努力描绘人生这张白纸时不要忘记了边走边欣赏，不管现在进展如何都会有圆满结局。

### 3.15 2013 年农业银行黑龙江分行面试归来

本文原发于应届生 BBS，发布时间：2012 年 12 月 27 日

地址：<http://bbs.yingjiesheng.com/thread-1645132-1-1.html>

今天下午参加的面试，大冷天打车很是困难，到了银行培训中心已经 14 点 20 了，穿过人群走到报道的大厅，结果发现更大的人群。浩浩荡荡，里面美女很多哦。

根据分组审核资料，报名之后，等待分批面试，我们这一组 8 个人，3 男 5 女还算平衡，在考场外等待 20 分钟里，我大概询问了一下大家的基本情况，聊聊天可以缓解一下紧张的情绪，也能开开嗓子，不然到了考场上嗓子发紧不会说话，就惨了。大家都还是很开朗的，都穿着正装，这一点可以看出大家都是很专业的，其中 2 号，5 号还有我不是经济类专业，进门面试的第一个程序是，自我介绍，这时候 2 号女生，还有 5 号女生显示了强大的气场，我当时就觉得自己矮了一节，这种实力真的是装不出来的。之后，开始了无领导小组讨论，题目是“某网点需要一名网点主任和副主任，候选人有以下五人（其实只有四个）1，前任网点主任，有经验；2，客户资源丰富的员工；3，毕业三年的研究生，有干劲儿，有创意活力；4，人际关系和谐的老员工，有威望。”这个问题很有争论性，因为可以有很多种答案可以选择，别的小组“学得好还是嫁得好重要”“梦想与现实的关系”“如何看待反腐倡廉”都比较简单。因此要在 8 分钟时间内，得到统一的答案显得比较困难，本来我不打算说话的，但是看他们各自为政，很难得出结果，我就发言打断了讨论，定下先选主任，再选副主任的顺序，总结了所有人的看法，得出三套方案，然后让他们简短说明，最后投票决定，这样才刚好完成。由于这个表现，大家让我做了最后总结陈词。感觉没有发挥好，最后总结的时候有些激动，话语略显重复，有些担心。求人品，求过。

### 3.16 2012 12 22 黑龙江农行面试

本文原发于应届生 BBS，发布时间：2012 年 12 月 23 日

地址：<http://bbs.yingjiesheng.com/thread-1645427-1-1.html>

跟前两年一样 今年也是无领导 8 人一组

我那组的题目还蛮简单的 不是网上热传的那些给你一堆选项让你选择几个进行排序 讨论时间也不长 题发到手以后 主考官开始念面试流程 这个时候我看很多同学就低头一直在写提纲 没人看考官 这点我建议大家不要盲目的写 因为在考官读规则的时候还没有开始计时 处于尊重和礼貌吧 应该认真听 当时我是注意其他三位考官都在抬头看大家 接下来是 3 分钟考虑 2 分钟阐述 6 分钟辩论 三分钟总结 有专人计时 当时我们小组的同学没人主动计时间 辩论了五分钟的时候我提醒了一下大家注意时间 因为我们的题目很简单没有太大争议 所以最后一分钟我们基本上就定下来了一个结论

这里提醒大家一定要注意 通知你面试的时间可能会不太准确 最好早点到 尤其是下午场的 整体按编号顺序来 但是会有很多人缺考 这样你的时间就会提前 我就差一点没考上 我是我们那组最后一个人

当时我走的晚 听那些领导说有大概 25% 的人没有来 是他们的预料中的比例 这样一来竞争对手就少了四分之一 建议大家有面试机会一定要珍惜 进去的希望还是蛮大的

### 3.17 2012 12 22 农行面试

本文原发于应届生 BBS，发布时间：2012 年 12 月 25 日

地址：<http://bbs.yingjiesheng.com/thread-1647090-1-1.html>

必须说，在末日之后面试，希望真的是新生！

当时网申农行第一志愿并没有选择黑龙江（虽然是我的生源地），接到笔试通知很意外，进入面试也觉得很幸运。面试跟论坛里的人说的差不多，农行培训中心挺好找的，我这个对哈尔滨完全没概念的人也顺利的找到了。早上八点半就到了，通知上我是9点前到，进去后发现很多人在一楼大堂等待，有个面试须知，介绍了面试的整体流程。但我很清楚的记得，面试须知上说的各部分时间与面试官介绍的有出入...我到的时候八大组的前30号都已经上去了，各组快慢不同，有下午考六级的同学甚至也上午来了，所以时间真的可以协调~~上去二楼后，就是找自己的大组材料审查的老师，把各种材料原件复印件拿出来核对，复印件留下就可以了。找一个确认的老师签个名字，领自己的胸牌，（这个胸牌很有爱，我还留着呢），然后确认的那个老师按签到的人的号码排序，8个人一组，这就准备去三楼候场了。话说当时刚换的高跟鞋穿着真是很累啊 我们组8个都是女生，而且想必大家也都知道，一水黑龙江本省的啊，我还以为会碰到那么一两个外省的呢...进去面试会议室，半圆形的座位，对面四个考官，都是男的，四十岁上下，看着很像国企领导...然后中间一个主考官就介绍流程，每个人自我介绍1分钟，读题加思考3分钟，个人观点阐述每人2分钟，讨论8分钟，然后就是总结陈述2分钟，总体控制在40分钟。自我介绍不按顺序，可以自由举手发言，当时我们组前两个自我介绍的都坐着，结果面试官对第三个自我介绍的同学说，希望你们能站起来做自我介绍...这一点需要吸取教训，坐着做自我介绍是有那么点不好哈。自我介绍后就是发题，像其他人说的那样，题目很正规的放在一个信封里，还是密封的，随机让一个同学检查并打开，这时候发题后我有点凌乱，题目竟然不全，明显把问题裁掉了，这时候面试官读题，我想或许人家手里的是全的，结果，结果，结果他们手上跟我们的是一模一样的!!题目是 某市下发《鼓励公务员和事业单位人员辞职创业的意见》，然后介绍了下意见的具体措施，比如什么服务年限超过30年的怎么样怎么样，提前申请辞职或退休的给予补助和一些创业基金，还给未办理失业、工伤等保险的免费一次缴足，反正就是优惠政策多多。然后题目就是“请谈谈你对鼓励”然后，就没了。当时面试官说，那就谈谈吧。当时我很混乱，如果就谈，我们讨论什么劲啊...估计大家跟我一样不知所措，所以开始观点阐述，都没有人发言。这时候我想，不成功便成仁，豁出去了，我就站起来了，从国家、社会、个人三个层面谈了谈这个意见的正确和英明。然后，对面同学提出了反对意见，当时我也有点混乱，这不是个人观点阐述吗，怎么成辩论了...反正是的反正，就是这样，每个人谈了谈观点，自由谈论，大家也都比较和谐，从正反两方面都谈到了，还有个同学很有创新的提出社保的观点，让我觉得眼前一亮。最后，也是我做的总结，感觉也有点乱，有点对不起小组同学的信任。这就是我的面试经历，希望对后来同学有点帮助。

### 3.18 关于“待遇问题”我在这里简单介绍下农行的福利待遇

同学们最关心的就是这个“待遇”问题了

作为你们的学长，我在这里简单介绍下。

待遇分两部分

一就是你们的工资。工资由四部分组成

第一部分 岗位工资：根据你岗位的不同 设定的工资数额，入行大学生都是960+700，出了见习期会按照你的实际岗位给你工资。

第二部分 档案工资：就是按照你的工作年限，职称 学历来评定的 本科生入行是400。

第三部分 直接创效：就是你们在工作期间卖出了多少东西，按照产品计价给你们计量工资

第四部分 综合考评：这个就是你们行里在工资最后分配的时候按照你的岗位系数来分摊的工资，入行大学生岗位系数是 0.8，转正之后柜员岗位系数是 1.1

此外在边远地区的同志们每个月可以获得 60 到员工 120 元不等艰苦边贴。

## 二 福利待遇

主要是年节福利，这个要依据每个行的效益和领导的分配习惯，比如某支行过年期间发了 5000 元超市购物卡，而某支行只发了几袋大米。

平均来看，各个支行的年节福利还是很不错的。如果你有幸在省行机关或者市分行机关工作，那恭喜你，你的福利将是下面支行员工的 N 倍。

最后，作为学长来说，农行的分配制度还是很公平的，当然也有不合理的地方，不过对于年轻这都不是问题。希望同志们都能在农行工作顺利。

如果有分到伊春农行的朋友请给我留言，以后我们就是同事了，有什么问题都可以问我。

## 附录：更多求职精华资料推荐

**强烈推荐：** [应届生求职全程指南（第十三版，2019 校园招聘冲刺）](#)

**下载地址：** <http://download.yingjiesheng.com>

**该电子书特色：** 内容涵盖了包括职业规划、简历制作、笔试面试、企业招聘日程、招聘陷阱、签约违约、户口问题、公务员以及创业等求职过程中的每一个环节，同时包含了各类职业介绍、行业及企业介绍、求职准备及技巧、网申及 Open Question、简历中英文模板及实例点评、面试各类型全面介绍、户口档案及报到证等内容，2019 届同学求职推荐必读。

应届生求职网 [YingJieSheng.COM](http://YingJieSheng.COM)，中国领先的大学生求职网站

<http://www.yingjiesheng.com>

应届生求职网 APP 下载，扫扫看，随时随地找工作

<http://vip.yingjiesheng.com/app/index.html>

