

# 应届生2018校园招聘 求职大礼包

## 中国平安集团篇

应届生论坛中国平安版：

<http://bbs.yingjiesheng.com/forum-299-1.html>

应届生求职大礼包 2018 版-其他行业及知名企业资料下载区：

<http://bbs.yingjiesheng.com/forum-436-1.html>

应届生求职招聘论坛（推荐）：

<http://bbs.yingjiesheng.com>

# 目录

第一章、 中国平安简介.....	5
1.1 中国平安集团.....	5
1.1.1 中国平安集团介绍.....	5
1.2 中国平安保险系列公司.....	6
1.2.1 中国平安财产保险股份有限公司介绍.....	6
1.2.2 中国平安人寿保险股份有限公司介绍.....	6
1.2.3 平安养老保险股份有限公司介绍.....	7
1.2.4 平安健康保险股份有限公司介绍.....	8
1.3 中国平安银行系列公司.....	9
1.3.1 平安银行股份有限公司介绍.....	9
1.3.2 中国平安信用保证保险事业部介绍.....	10
1.3.3 平安国际融资租赁有限公司介绍.....	10
1.4 中国平安投资系列公司.....	11
1.4.1 平安信托有限责任公司介绍.....	11
1.4.2 平安资产管理有限责任公司介绍.....	11
1.4.3 平安证券有限责任公司介绍.....	12
1.4.4 平安大华基金管理有限公司介绍.....	13
1.4.5 深圳平安不动产有限公司介绍.....	14
1.5 中国平安平台系列公司.....	14
1.5.1 平安数据科技（深圳）有限公司介绍.....	14
1.5.2 平安科技（深圳）有限公司介绍.....	15
1.5.3 平安直通咨询有限公司介绍.....	16
1.5.4 平安金融科技咨询有限公司介绍.....	16
1.6 中国平安互联网金融系列公司.....	17
1.6.1 陆金所介绍.....	17
1.6.2 平安付智能技术有限公司介绍.....	17
1.6.3 平安好车介绍.....	18
1.6.4 平安好房网介绍.....	18
1.6.5 万里通介绍.....	19
1.7 平安集团 2015 校招互动问答 Q&A.....	19
第二章 中国平安笔试资料.....	21
2.1 中国平安集团笔试题目.....	21
2.2 浅谈为期近两个月的笔面试经历.....	23
2.3 2014 校园招聘平安证券投行部笔试.....	24
2.4 online2 部分笔经.....	24
2.5 平安科技系统工程师、别的科技岗位也能看笔经 攒 RP.....	25
2.6 2013 平安银行校园招聘笔经（11-17 交大闵行）.....	25
2.7 今早平安笔试归来，交大闵行.....	26
2.8 平安笔试试题，11 月 17 日上午.....	26
2.9 11 月 17 日 笔试经验分享 以及 注意事项.....	30
2.10 平安银行网上测试经验分享.....	31
2.11 平安证券子版块笔试经验汇总.....	31

2.11.1 平安笔经.....	31
2.11.2 2011-12-03 平安投行三部笔经~ .....	32
第三章 中国平安面试资料.....	33
3.1 2016【中国平安】面试流程与经验分享.....	33
3.2 平安产险面试经验.....	33
3.3 平安上分一面面筋 攒 RP.....	33
3.4 平安总行（上海）一面面经.....	34
3.5 平安银行上分一面.....	34
3.6 平安银行总行一面面经.....	34
3.7 北京平安国际金融中心-面试真经 .....	35
3.8 面试有风险 入行需谨慎.....	35
3.9 平安保险子版块面试经验汇总.....	36
3.9.1 中国平安人寿保险股份有限公司 - 管理培训生面试经历.....	36
3.9.2 人力资源面试经验(乌鲁木齐).....	36
3.9.3 内勤面试经验(临沂).....	37
3.9.4 销售代表面试过程.....	37
3.9.5 平安科技后台开发工程师面试三面.....	38
3.9.6 三轮面试.....	38
3.9.7 分享 2017 平安产险广东 面试.....	39
3.9.8 连续 4 天，过 4 面。拿 offer .....	39
3.9.9 平安总部视频面试一面归来.....	40
3.9.10 平安产险总部视频二面.....	41
3.9.11 平安保险佛山分公司管培生复试.....	41
3.9.12 平安养老保险上海总部待遇.....	41
3.9.13 山东济南财产保险面经.....	42
3.9.14 卖身平安-好好加油吧 .....	42
3.9.15 平安保险 2015 校园招聘求职大礼包.....	43
3.10 平安银行子版块面试经验汇总.....	43
3.10.1 储备干部笔试面试经验.....	43
3.10.2 这一路 谢谢平安银行上海分行.....	44
3.10.3 济南分行春招面试经历.....	45
3.10.4 那么，我也来一个新鲜出炉的笔经，大连分行一面二面，求 RP 求神奇~ .....	46
3.10.5 2012 记录自己平安 招商 中信 等银行笔试面试经验。.....	47
3.10.6 大连分行一面+二面面经，新鲜出炉，求神奇 OFFER .....	49
3.10.7 为了攒人品 分享平安银行南京分行的二面经验.....	50
3.10.8 攒人品 平安总行管培一面二面面经.....	51
3.10.9 12.11 9:30 广州一面经验.....	51
3.10.10 北京一面归来.....	51
3.10.11 2013 年大连平安银行一面内容.....	52
3.10.12 平安杭分二面.....	52
3.10.13 杭州分行热腾腾的面经~.....	53
3.10.14 2013 年总行管培一面二面面筋.....	53
3.10.15 2013 平安银行天津分行和成都分行 北京一面.....	54
3.10.16 平安 信用卡中心 群面.....	55

3.10.17 平安银行 2015 校园招聘求职大礼包..... 55

3.11 平安证券子版块面试经验汇总..... 55

    3.11.1 2011-12-05 北京平安投行三部一面..... 55

    3.11.2 12.5 上午九点平安证券投行三部一面面经..... 57

3.12 平安租赁面试经验..... 57

3.13 产品经理助理直线一面（上海）rp 贴（平安信托子版块）..... 58

第四章 中国平安综合经验资料..... 58

    4.1 2017 平安银行中山分行春招..... 58

    4.2 收到平安银行信用卡中心 offer..... 59

    4.3 哈哈 进来一看 找到家的感觉了 目前平安任职中 基本非常满意 来赚人品咯..... 59

    4.4 在平安产险 2 年多了，想进平安产险的可交流。..... 60

    4.5 在平安银行的工作经历..... 61

    4.6 在平安一年半..... 61

    4.7 攒人品，给等上分的第二批同学一些还不错的消息（平安银行）..... 62

    4.8 让我告诉你一个刚刚知道的平安客户经理待遇..... 62

    4.9 平安待遇一览表（内部信息）..... 64

    4.10 关于平安保险的待遇和年终奖..... 64

    4.11 让我来说说平安（一个在平安工作半年多的员工）..... 65

附录：更多求职精华资料推荐..... 66

**内容声明：**

本文由应届生求职网 YingJieSheng.COM (<http://www.yingjiesheng.com>) 收集、整理、编辑，内容来自于相关企业的官方网站及论坛热心同学贡献，内容属于我们广大的求职同学，欢迎大家与同学好友分享，让更多同学得益，此为编写这套应届生大礼包 2018 的本义。

祝所有同学都能顺利找到合适的工作！

# 第一章、中国平安简介

## 1.1 中国平安集团

### 1.1.1 中国平安集团介绍

**中国平安保险（集团）股份有限公司**（以下简称“中国平安”，“公司”，“集团”）于 1988 年诞生于深圳蛇口，是中国第一家股份制保险企业，至今已发展成为融保险、银行、投资三大主营业务为一体、传统金融与非传统金融并行发展的个人综合金融服务集团之一。公司为香港联合交易所主板及上海证券交易所两地上市公司。

中国平安的愿景是成为中国领先的个人综合金融服务提供商，构建以保险、银行、投资为支柱的传统业务体系，坚持传统金融和非传统金融业务共同发展。传统业务方面，积极落实“金融超市，客户迁徙”两项核心工作；非传统业务方面，大力推动创新工程，将金融服务融入客户“医、食、住、行、玩”的各项生活场景，打造“一个客户、一个账户、多个产品、一站式服务”的综合金融服务平台，为客户创造“专业，让生活更简单”的品牌体验，获得持续的利润增长，向股东提供长期稳定的价值回报。

中国平安是国内金融牌照最齐全、业务范围最广泛、控股关系最紧密的个人综合金融服务集团。截至 2013 年 12 月 31 日，平安集团旗下共有 24 家子公司，具体包括平安寿险、平安产险、平安养老险、平安健康险、平安银行、平安证券、平安信托，平安大华基金等，涵盖金融业各个领域，已发展成为中国少数能为客户同时提供保险、银行及投资等全方位金融产品和服务的金融企业之一。此外，在非传统业务方面，集团已布局了陆金所、万里通、车市、支付、移动社交金融门户等业务。中国平安相信，非传统业务在取得良好发展的同时，也将为传统金融业务创造新的增长空间。

中国平安拥有约 55.7 万名寿险销售人员和约 20.3 万名正式雇员。截至 2013 年 12 月 31 日，集团总资产达人民币 3.36 万亿元，归属母公司股东权益为人民币 1,827.09 亿元。从保费收入来衡量，平安寿险为中国第二大寿险公司，平安产险为中国第二大产险公司。

中国平安在 2013 年《福布斯》“全球上市公司 2000 强”中名列第 83 位；美国《财富》杂志“全球领先企业 500 强”名列第 181 位，并蝉联中国内地非国有企业第一；除此之外，在英国 WPP 集团旗下 Millward Brown 公布的“全球品牌 100 强”中，名列第 84 位；在全球最大的品牌咨询公司 Interbrand 发布的“2013 年最佳中国品牌排行榜”中，名列第六位，成为中国保险业第一品牌。

中国平安是中国金融保险业中第一家引入外资的企业，拥有完善的治理架构，国际化、专业化的管理团队。公司一直遵循对股东、客户、员工、社会和合作伙伴负责的企业使命和治理原则，在一致的战略、统一的品牌和文化基础上，确保集团整体朝着共同的目标前进。通过建立完备的职能体系，清晰的发展战略，领先的全面风险管理体系，真实、准确、完整、及时、公平对等的信息披露制度，积极、热情、高效的投资者关系服务理念，为中国平安持续稳定的发展提供保障。

中国平安秉承“专业创造价值”的文化理念，在为股东、员工、客户创造价值的同时，也积极履行企业的



社会责任，追求与各利益相关方的合作双赢，共同进步，在重大灾难救助以及环境保护、教育慈善、红十字公益及社群服务等公益事业中持续投入，深耕发展。公司因此获得广泛的社会褒奖：连续十二年获评“中国最受尊敬企业”称号，连续八年荣获“最具责任感企业”赞誉；在上市公司社会责任报告评级中，平安企业社会责任报告连续五年夺得第一。

## 1.2 中国平安保险系列公司

### 1.2.1 中国平安财产保险股份有限公司介绍

**中国平安财产保险股份有限公司**是平安集团长期以来经营和发展的基础，是全国第二大财产保险公司。自 1988 年成立以来，平安产险一直保持高速的发展势头，保费规模与净利润逐年提升。2013 年，公司保费规模超千亿，并凭借综合实力，客户服务等方面杰出表现，荣获最佳财险公司、最佳服务保险公司、卓越竞争力财险公司、年度最具价值保险品牌等称号。

**经营区域：**覆盖全国，在国内各省市、自治区设有 41 家二级机构，2100 多个营业网点；此外，还在世界 150 个国家和地区的近 400 个城市设立了查勘代理网点，与中国再保险集团公司、汉诺威再保公司、安联再保公司、慕尼黑再保公司、瑞士再保公司等国内外 160 多家保险公司、再保公司建立了业务往来。

**经营范围：**涵盖车险、企财险、家财险、工程险、货运险、责任险及意外健康险等一切法定产险业务及国际再保险业务，近年又适时开发推出了电话营销专用车险、环境污染责任险、董事及高级职员责任险、国内贸易信用保险、理财宝家庭投资型保险、境外旅行意外伤害保险、全球医疗保险、甲型 H1N1 流感保险等符合市场需求的新险种，目前经营的主险种已达 494 多个。

**承保经验：**中国平安产险专业的技能、优良的服务在社会上树立了良好形象，赢得了许多国内外重要客户。近年来，中国平安产险承保了三峡永久船闸工程及左岸电站、青藏铁路、康菲渤海湾二期、南水北调、中广核 6+X 及后续项目、京沪高铁等国家重点工程项目和岭澳核电站、秦山二期核电站、南海石化等大型基础设施和工业企业；统括承保中石油、中海油等国内著名企业，并与世界著名品牌企业空客、麦当劳等进行保险合作。同时中国平安产险也赢得了海外保险同仁的认可，与一批全球保险公司，如：FMI、XL 等，有着稳定、密切、良好的合作关系。

这里有清晰明确的员工生涯发展规划，有简单、务实、高效、创新的公司氛围。只要你有信心与实力，怀揣激情与梦想，平安产险欢迎广大优秀学子的加入！

### 1.2.2 中国平安人寿保险股份有限公司介绍

**中国平安人寿保险股份有限公司**是世界 500 强企业——中国平安保险（集团）股份有限公司旗下的重要成员，成立于 2002 年，从规模保费来衡量，平安人寿是目前国内第二大寿险公司。

目前，平安人寿在国内共设有 35 家分公司，超过 2600 个营业网点，拥有 51 万余名寿险销售人员，服务网络遍布全国。除了传统的柜面服务外，平安人寿还搭建了电话、网络、手机 WAP、手机 APP、移动柜面等多种服务渠道，为客户提供简单、便捷、高效的金融服务体验。秉承“专业 让生活更简单”的品牌理念，平安人寿搭建了个险、银保、电销等三大销售渠道，产品体系清晰完整，涵盖了寿险领域内的普通、分红、万能及投连等各种保险产品，可为客户提供全方位的保障与理财服务，与客户充分享享中国平安“一个客户、一个帐户、多个产品、一站式服务”的综合金融优势。

平安人寿拥有完善的治理架构，国际化、专业化的管理团队，不断推动管理变革和科技创新，保持和增强了在销售、精算、产品、品牌、培训、后援及 IT 等诸多领域的优势地位，也为公司和客户创造了持续增长的价值：

- 首开国内个人寿险营销之先河；
- 开通了第一家全国集成的呼叫中心 95511；
- 首创一年一度的客户服务节活动；
- 在业内率先推出国内外急难援助服务和 MIT 移动展业平台；
- 国内第一家通过国家级保险服务业标准化试点项目验收等；
- ……

凭借在综合实力、客户服务、企业社会责任方面的杰出表现，平安人寿屡获褒奖，先后摘得最佳寿险品牌、最佳寿险公司、最佳保险公司、最受欢迎中资寿险公司、十大最佳保险公司、最具社会责任感企业等众多荣誉。

百年善业，责任为先。平安人寿始终怀抱感恩之心反哺社会，一直把企业社会责任作为推动公司可持续发展的动力，聚焦“慈善”文化，弘扬“大爱与责任”，通过开展教育、环境、红十字、灾难救助等公益事业，专注创造美好明天。

天高任鸟飞，海阔凭鱼跃。平安人寿广阔的发展前景为每位有志之士提供了更多的发展空间与自我展示的机会。我们期待你的加入！

### 1.2.3 平安养老保险股份有限公司介绍

携海纳之怀，报寰宇之志，历七载春秋，铸养老辉煌。

**平安养老保险股份有限公司**是业内最大的和首家盈利的养老险公司，也是国内唯一一家全国布点的养老险公司。依托平安集团强大综合金融服务优势及各兄弟公司的倾力支持，汲取国际经验、秉持稳健投资理念、推动专业化运作，主营范围囊括养老资产管理、政府医保和企业福利计划，成就业内综合实力第一的养老险公司。

作为市场上第一批专业的养老险公司之一，平安养老仍很年轻。短短七载，它已成为行业的先行者和标杆：

1100 亿，是我们管理的年金资产；  
500 亿，是我们管理的保险资产；  
84 万，是我们服务的团体客户；  
5000 万，是我们服务的个人客户。

坚持，只因梦想；克难，源于信念。平安养老始终致力于配合政府完善养老保障体系，服务民生福利事业。

服务，提升品质；用心，缔造非凡。35 家分公司，百家中心支公司，平安养老拥有遍布全国的服务网络。

经验，造就典范；专业，创造价值。作为市场上首家盈利的养老险公司，平安养老拥有受托、投管、账管三大资格。

使命，坚定信仰；责任，铸就信任。平安养老依托集团综合金融全牌照优势，提供政府民生、城市改造、企业改制等一揽子金融服务，并拥有一个客户、一个帐户、多个产品、一站式服务的一体化平台。

汇江川，而融通内外；纳百泽，然胸有方圆，平安养老牢记天职，践行社会责任。过去两年，平安养老先后发布企业员工福利保障指数和职工养老储备指数，旨在弥补市场空白，推动国家社会保障体系的完善。

定位民生，放眼未来，平安养老立志成为中国领先的养老资产管理机构和民生福利保障服务提供商，实现新起点、新平台、新征程、新飞跃。

作为一家业内养老金标杆企业，一直以来，我们矢志于在专业领域创造新知，将精粹文化传于四海，随着市场的快速发展，我们对高素质人才的需求日益紧迫。近年来，我们将更多的目光投向高校，在引进大量经验丰富的专业人才的同时，也致力于培养和保留高素质的在校生的和应届毕业生。

我们诚挚邀请您的加入，并期盼与您携手见证互联网金融大潮带来的挑战和刺激。

## 1.2.4 平安健康保险股份有限公司介绍

**平安健康保险股份有限公司**是中国平安集团旗下的专业健康保险公司，专注于高端医疗保险行业。

2005 年 6 月 13 日经中国保险监督管理委员会批准设立，公司注册资本人民币 6.25 亿元，总部设在中国上海。2010 年 8 月中国平安保险（集团）股份有限公司与南非最大的健康保险公司 Discovery 签署合作协议，为平安健康保险引进战略投资者。拥有国际化触角的平安健康保险公司主要业务范围包括各类健康保险业务、意外伤害保险业务、政府委托管理健康保险业务、健康咨询服务业务、健康保险再保险业务等。

平安健康保险公司已建立了全球医疗服务协作网络 and 客户服务响应系统，能够为团体和个人客户提供完整的医疗保障、健康保健和专家咨询服务，公司拥有完善的管理信息系统，能够为客户提供 24 小时中英双语电话咨询服务以及覆盖全球主要国家和地区的紧急救助服务。



平安健康保险公司将以合资为契机，整合平安和 Discovery 的资源，继续发挥平安集团在广阔的分销网络、业务规模和本地市场专业知识上的优势，并充分运用 Discovery 在健康产品、系统、数据和风险管理资产上的优势，不断提高专业管理水平，增强自主创新能力，积极参与国家医疗卫生体制改革，探索商业健康保险发展的成功模式，完善专业技术体系，不断拓宽服务领域，增强自身服务社会的能力，努力建设专业化、国际化的健康保险公司，为增进人民健康，促进社会进步做出积极的贡献。

## 1.3 中国平安银行系列公司

### 1.3.1 平安银行股份有限公司介绍

**平安银行股份有限公司**是由原深圳发展银行股份有限公司以吸收合并原平安银行股份有限公司的方式完成两行整合并更名而来，是中国内地首家向公众发行股票并公开上市的全国性股份制商业银行，总部设于深圳。中国平安保险（集团）股份有限公司及其子公司合计持有平安银行股份 56.2 亿股，约占平安银行总股本的 59%，为平安银行的控股股东。

截至 2013 年底，平安银行资产总额 18,917.41 亿元，较年初增长 17.75%；存款总额 12,170.02 亿元，较年初增长 19.18%；贷款总额（含贴现）8,472.89 亿元，较年初增长 17.55%；在拨备大幅增长的情况下，实现归属母公司股东净利润 152.31 亿元，同比增长 13.64%。截至 2013 年底，按照中国银监会《商业银行资本管理办法（试行）》，平安银行资本充足率 9.90%、一级资本充足率 8.56%、核心一级资本充足率 8.56%；按照中国银监会《商业银行资本充足率管理办法》及相关规定计算，资本充足率 11.04%、核心资本充足率 9.41%。

截至 2013 年底，平安银行拥有分行 38 家，各类网点 528 家，基本形成对东北、华北、华东、华南、中部、西南和西北地区的全面覆盖；在香港设有代表处，并与境内外众多国家和地区逾 2000 家银行建立了代理行关系。

平安银行不断完善公司治理结构，提升科学决策能力。积极引进现代企业人力资源管理方法，在国内率先建立了财会、信贷、稽核垂直管理体系，全面加强风险控制，资产质量保持良好。

平安银行积极履行和实践企业社会责任的价值标准和行为准则，坚持诚信合规经营，维护客户利益，为社会提供优质金融产品和服务，保障员工合法权益，注重环保，热心公益，努力回馈社会，争做一个合格的企业公民。

近两年，平安银行荣获了“最佳供应链金融服务银行”、“最佳中小企业银行”、“卓越竞争力财富管理银行”、“最具创新意识银行”、“年度股份制商业银行”、“最佳企业社会责任奖”、“中国最受尊敬中资银行”等荣誉。

平安银行充分了解到员工作为社会成员、家庭成员、各种组织成员的不同角色。因此，平安银行关注员工工作与生活的平衡，成立了网球、瑜伽、足球、摄影、登山等多个俱乐部，帮助员工强健体魄；并设立了全国统一的员工心理热线，培养阳光心态。

## 1.3.2 中国平安信用保证保险事业部介绍

**中国平安信用保证保险事业部**（简称平安保代）成立于 2005 年 8 月，其依托平安集团雄厚的资本实力和规范化的管理，首创“信用保证险+银行贷款”的业务模式，致力于推广和发展小额个人无抵押消费贷款和小微型企业贷款保证保险业务，帮助个人或小微型企业从合作银行获取贷款。

发展八年多来，平安信保经营区域覆盖不断扩大，营业分部及营业网点覆盖全国 49 个城市。业务规模不断扩大，新增销售已达 868 亿，期末贷款余额突破 141 亿，发展步伐坚实稳健。平安信保遵循平安“专业·价值”的经营理念，不断改革创新，努力提升服务品质和经营管理水平，连续多次荣获保险产品创新奖项，在实现公司价值的同时履行为普通大众提供最方便快捷贷款的承诺。

为开拓思维，平安信保从海外引进顶尖的国际化管理团队及专业的风险管理技术，独创出引领业界的消费信贷产品及发展模式。小额个人无抵押消费贷款的推广，一方面丰富了银行个人贷款产品的种类，有利于降低银行放贷风险；另一方面也推进了我国公民信用意识的建立，有利于个人信用体系的完善。“小微型企业贷款保证保险+合作银行提供无抵押贷款”的创新合作模式，也有效开拓小微型企业融资渠道。不仅对促进解决小微企业融资难问题、而且对促进国家经济发展和社会稳定具有重要作用。此外，平安信保的阳光金融产品能够有效的将正常的融资需求引导到正规的金融渠道上，有利于促进金融和社会的稳定。

在欧美和亚太地区，小额个人无抵押消费贷款与小微型企业贷款市场潜力巨大，市场前景得到高度认可，在中国此类业务也有巨大的市场需求和发展潜力。平安集团率先起航，以高瞻远瞩的企业发展规划，全力以赴成就国际顶尖金融集团，平安信保正借助这一发展契机迅速开拓奋进。

每一天，我们都在创造业绩奇迹，公司以 100% 的快速成长，成为市场上的绝对领先者！

每一天，我们都在创造成长奇迹，员工以 200% 的学习速度，成为市场上的绝对精英！

你，准备好了吗！

加入我们，将奇迹进行到底！

## 1.3.3 平安国际融资租赁有限公司介绍

**平安国际融资租赁有限公司**成立于 2012 年 9 月，注册资本 75 亿人民币，是平安集团下属专门从事融资租赁业务的全资子公司，是集团银行板块内的重要成员。公司总部设立在上海浦东新区陆家嘴金融中心，业务网络遍及全国各地，自成立以来，业务发展迅速，截至 2014 年 6 月底，平安租赁总资产已达 330 亿。

公司的业务方向以中小企业和事业单位为主，涉及行业主要包括健康卫生、制造加工、工程建设、政府融资、教育文化、机构融资等，并将持续探索新的行业方向和业务领域，持续创造贴合客户需求的多样化金融产品。公司主要业务模式包括设备租赁、售后回租赁、转租赁、杠杆租赁、委托租赁、项目租赁、经营租赁等。

凭借平安集团雄厚的资金实力、卓越的品牌影响和全金融牌照的协同优势，在集团全力打造综合金融服

务平台的基础上，平安租赁将致力于为客户提供更灵活多样的资金产品和更综合全面的增值服务，矢志于成为中国融资租赁行业具有独特商业生命力和延展力的中小客户领域和专业市场的专家型领导者。

## 1.4 中国平安投资系列公司

### 1.4.1 平安信托有限责任公司介绍

**平安信托有限责任公司**成立于 1996 年 4 月 9 日，是中国平安保险（集团）股份有限公司的控股子公司，是中国平安在香港联交所（2318.HK）和上海证券交易所（601318）整体上市的重要组成部分。2002 年 2 月，平安信托经中国人民银行批准重新注册登记。注册资本经过了四次增资扩股，增加到目前的人民币 69.88 亿元，是国内注册资本最大的信托公司。

2013 年，公司全年实现净利润 19.14 亿，同比增长 25%，位居信托行业前列。信托资产管理规模持续攀升至 2,903.20 亿元，其中以个人客户为主的集合信托产品的实收信托规模达到 1,758 亿元，同比增长 47%，领先行业；公司活跃高净值客户数已突破 2.1 万，比 2013 年年初增长 14%，客均资产管理规模显著增长。

平安信托的信用风险资产不良率为 1.73%，是全国资产质量最好的信托公司之一；也是首批取得推行外汇信托产品、资产证券化业务资格、境外理财业务资格的信托公司之一；凭借优良的资产质量、积极的创新精神、优秀的管理水平和良好的服务平台，平安信托屡获行业认可，综合实力连续三年蝉联用益信托榜首，并先后荣获《证券时报》、《上海证券报》、《21 世纪经济报道》等权威机构评出的“中国商业地产最佳投融资机构”、“中国信托公司最佳创新奖”、4 度蝉联“最优秀信托公司”、“最具社会责任信托公司”、“年度最佳服务团队”、“卓越信托公司”等众多荣誉奖项。

平安信托致力于为个人高端客户和机构客户提供综合而多样化的信托理财产品、高品质的投融资服务，并提供度身定制的全方位财富管理服务。包括资金信托；动产、不动产信托；有价证券及其他财产或财产权信托；作为投资基金或者基金管理公司的发起人从事投资基金业务；经营企业资产的重组、并购及项目融资、公司理财、财务顾问等业务，并积极拓展在物业投资、基础产业投资和私人股权投资等方面的业务。

平安信托各项业务发展良好，资产质量优良，并拥有良好的公司治理架构、健全的风险管控体系、强大的信息支持系统和优秀的专业投资管理团队。

本着创新、专业、稳健、可靠的经营理念，平安信托将继续聚焦另类资产管理、私募投行和私人财富管理三大核心领域，专注另类产品并做深行业投资，布局多元渠道，致力于建立一流的投资队伍、最有效的投融资平台，为客户提供最安全、回报最优的产品，保持中国一流的、最具创新力的信托公司的行业领先地位。

### 1.4.2 平安资产管理有限责任公司介绍

**平安资产管理有限责任公司**成立于 2005 年 5 月，公司位于上海浦东陆家嘴平安金融大厦。

截至 2013 年底，平安资产公司资产管理规模达 12,793 亿元人民币。

平安资产管理公司的目标是向最广泛的客户提供最全面的资产管理服务，成为中国资本市场上最受尊敬和信赖的大型资产管理公司，以及具有国际影响力的机构投资者。

作为中国平安集团的战略发展重点，平安资产管理公司的业务范围包括投资研究、股票投资、债券投资、基金投资、外汇投资、货币市场投资等多个领域。截至 2013 年 6 月末，平安资产管理公司资产管理规模达 10968.27 亿元人民币，拥有长期成功的大额资产投资管理经验，在债券、货币市场投资领域，平安资产连续十余年业绩持续保持同业领先；在股票与基金投资领域，依托强大的研究能力与风险控制体系，平安资产管理公司也取得了持续优异的投资回报。

长期以来，平安资产管理公司依靠卓越的整体投资业绩、出色的风险管理能力获得了诸多荣誉：2009 年以来，平安资产连续 4 年入选国际著名金融杂志《机构投资者》评选的“亚洲百强资产管理机构”，跻身中国资产管理行业 3 强，蝉联内地非国有企业第一名；2011 年，国内知名财经媒体《理财周刊》授予平安资产“年度保险资产管理机构大奖”；2012 年，平安资产在“The Asset Magazine”举办的“3A 投资大奖”评选中摘得“中国最佳资产管理机构大奖”。在证券时报主办的“2013 中国最佳财富管理机构”评选中获评为“中国最佳保险资产管理公司”

奖章，是对平安资产昨天的肯定；你们，就是公司明天发展的动力！加入平安资产，未来无限精彩！

### 1.4.3 平安证券有限责任公司介绍

**平安证券有限责任公司**是中国平安（保险）集团股份有限公司旗下重要成员，前身为 1991 年 8 月创立的平安保险证券业务部，目前拥有平安财智投资管理有限公司，平安期货有限公司、中国平安证券（香港）有限公司，平安磐海资本有限责任公司共四家子公司。凭借平安集团雄厚的资金、品牌和客户优势，秉承“稳中思变，务实创新”的经营理念，公司建立了完善的合规和风险控制体系，各项业务均保持稳健增长，成为全国综合性主流券商之一。截至目前，公司总资产 376.4 亿元。

#### 固定收益业务：

中国外汇交易中心颁授“2013 年度银行间本币市场交易 100 强”称号  
连续 4 年位列上海证券交易所一级交易商做市综合排名第二  
国债甲类承销团成员，综合排名券商第二名，五度荣获财部颁发“记账式国债承销优秀奖”

#### 公司经纪业务：

在全国 34 个城市拥有 44 家营业部，市场份额逐步增加  
荣获《证券时报》评为“2013 年度最佳互联网应用券商”  
经纪“安 e 理财”品牌获《证券时报》评为“2013 年中国最佳投顾问服务品牌”

#### 投资银行业务：



拥有逾百家股权融资和逾百家财务顾问项目的成熟运作经验  
累计保荐创业板 IPO 项目行业排名第一，累计保荐中小板 IPO 项目行业排名第二  
曾连续四年荣膺深圳证券交易所“中小企业板最佳保荐机构”

#### 资产管理业务：

资产管理规模突破 540 亿

获得《证券时报》《新财富》《经济观察报》等财经媒体颁发“中国最具成长性资产管理券商”“综合五星级管理人”“中国最佳混合型资管品”“2012-2013 年度中国卓越财富管理证券公司”等奖项

#### 公司研究所：

选定宏观、策略、大金融、大消费、大制造及新兴产业六大优势领域，建立“优势特色”，并获得《新财富》、福布斯、汤森路透等多家权威机构嘉奖

#### 投资交易业务：

2013 年，公司获得了上交所华泰柏瑞沪深 300ETF 做市商唯一 AA 评级，正式获得场外权益类互换、场外期权两项业务资格

参照国际标准夯实基础、求稳创新，已逐步发展为同业标杆

#### 融资融券业务：

已开展融资融券、约定购回、转融通、股票质押等多项重要创新业务

两融信用账户数同比增长 289%，信用交易总规模突破 42 亿，市场占有率在业内名列前茅

未来，平安证券将继续依托集团综合金融优势，秉承差异化、独特的增值服务理念，持续推进“积累客户、积累资产、创造产品、创造交易”的核心发展战略，以满足客户多元金融需求为宗旨，致力成为国内最专业的证券服务商。

## 1.4.4 平安大华基金管理有限公司介绍

**平安大华基金管理有限公司**作为中国平安集团旗下成员，是中国平安“保险、银行、投资”综合金融业务架构中的关键一环，也是中国平安投资系列业务的重要组成部分。总部位于深圳，注册资本为 3 亿元人民币，是目前中国内地基金业注册资本最高的基金公司之一。

平安大华秉承“规范、诚信、专业、创新”企业管理理念，致力于通过持续稳定的投资业绩，不断丰富客户服务手段及服务内容，为投资人提供多样化的基金产品和高品质的理财服务，从而实现“以专业承载信赖”的品牌承诺，成为深得投资人信赖的基金管理公司。根据海通证券报告，截至 2014 年 6 月 30 日，平安大华基金近一年权益类资产绝对收益在 72 家基金公司中排名第一。

公司成立以来，获得了“2011 年度最具成长性基金公司奖”、“2012 年度最佳基金电子商务平台奖”、“2012 领航中国金融行业年度评选“基金行业最具成长性奖”、2013 年度“最佳客户服务奖”和中国金融品牌【金象奖】“最佳公益项目奖”。

此外，深圳平安大华汇通财富管理有限公司作为平安大华的子公司于 2012 年 12 月 14 日成立，注册地



位于深圳前海，是首批获得中国证监会核准成立的基金子公司。其业务范围覆盖债券投资类、股权投资类等多项非资本市场业务。

秉承“规范、诚信、专业、创新”企业管理理念，平安大华致力于通过持续稳定的投资业绩，不断丰富客户服务手段及服务内容，为投资人提供多样化的基金产品和高品质的理财服务，从而实现“以专业承载信赖”的品牌承诺，成为深得投资人信赖的基金管理公司。

## 1.4.5 深圳平安不动产有限公司介绍

**深圳平安不动产有限公司**是中国平安保险(集团)股份有限公司为发展不动产投资业务而设立的专业公司，公司注册资本 50 亿元，截至 13 年 12 月底，公司资产管理规模近 400 亿元。不动产在深圳及上海两地设立总部，业务现已遍布中国大陆各主要经济区域及一二线城市。依托平安集团强大的综合金融平台，开展了商业物业、土地一级开发、养生养老产品和城市综合体的投资及管理业务，获取良好收益。未来，在持续扩大不动产投资开发规模的同时，公司还将着力于不动产金融产品不断创新。

不动产拥有一支专业技术丰富的专业团队，近年来先后成功完成了包括深圳平安金融培训学院、中国平安全国后援管理中心（上海）以及各地平安大厦等 60 多万平方米的集团自有物业项目的开发建设任务，目前正在开发平安世茂地产股权投资基金项目、西双版纳国际温泉休闲养生度假项目等项目，同时还管理着成都龙泉物流、成都空港等工业物流项目。

不动产公司的战略目标产是打造知名的“中国不动产投资基金管理者”，除为平安集团提供服务，还将致力于为第三方资产提供基金管理、开发管理、运营管理等全方位管理服务，为不动产投资者提供全面、高效、优质的投资平台，从而成为中国不动产金融化趋势中的重要贡献者。不动产公司配合发展战略而设立的公司架构，涵盖了投资发展、工程管理、资产管理以及基金管理等不动产投资与运营管理的全过程专业团队。高素质的专业团队力量为公司业务的高速发展提供强力支撑，也是公司未来领跑中国不动产基金信心保证。

面对未来，平安不动产依托平安集团的强大综合金融优势，充分发挥国际化管理水平、极强的自主创新能力和完善的专业技术体系，不断拓宽投资领域，努力成为一家长期稳健收益为导向的国内不动产投资知名管理公司。

## 1.5 中国平安平台系列公司

### 1.5.1 平安数据科技（深圳）有限公司介绍

**平安数据科技（深圳）有限公司**是平安集团强大的运营管理中心，也是国内首家金融运营中心，被称为“世界金融工厂”，以其“成熟化、标准化、流程化”的金融运营后台全面支持平安集团整体业务的迅速发展，是平安实现综合金融集团的坚固基石。

全金融领域的运营平台：平安数据科技承载着全面支持平安集团整体业务迅速发展的使命，通过引入

6Sigma、精益运营管理工具，整合业务流程，现已形成保险、银行、投资全金融领域的运营平台。

专业年轻的运营伙伴：平安数据科技至今已有近 1 万多名雇员：在这里，我们是满腹理想的年轻人，实现梦想；在这里，我们以“专业”著称，无所畏惧；在这里，我们从不怕挑战，只求更强对手！

快速扩展的运营布局：目前，数据科技已形成集中、网点两大模式。建立了上海、深圳、成都、苏州、洛阳、合肥、内江、济南、西安九大集中作业中心。业务涉及保险、银行、投资等金融领域，涵盖呼叫中心数据处理、核保核赔、流程改造、银行后台管理、财务结算、信息技术支持等作业条线。同时，网点模式涵盖产险出单、保险调查、柜面受理、文档扫描、医务体检等业务线，覆盖全国各省份。

未来，平安数据科技将通过不断创新、实践，努力成为一家国际领先的综合金融运营服务供应商。

## 1.5.2 平安科技（深圳）有限公司介绍

**平安科技（深圳）有限公司**成立于 2008 年 9 月，是中国平安保险（集团）股份有限公司旗下全资子公司之一，其前身为平安集团的信息管理中心。平安科技主要向集团公司和集团下属子公司提供 IT 规划、开发和运营服务等 IT 服务。公司总部设在深圳，上海、成都设有分公司，目前已拥有近 3000 名专业 IT 技术人员和 IT 管理专家。平安科技的成立是平安集团在 IT 领域的里程碑事件之一，标志着中国平安向 IT 专业化领域迈进，并开启“科技引领金融”的探索模式。

平安科技肩负集团“科技引领金融”的使命，不断利用科技手段推进及引领业务变革，始终走在中国金融 IT 的前列。在平安科技前进的路上，取得了一个个令业界瞩目的成就：

2000 年 国内寿险业第一家全国性电话中心——平安全国电话中心 95511 开通；平安尝试开展互联网业务，一站式综合理财网站 PA18 启用。

2003 年 建立深圳、上海两大数据中心，实现全国数据集中。

2003 年 EOA 系统上线，实现内部办公电子化。

2003 年 第一家实现车险全国通赔。

2004 年 开展首届 IT 灾难恢复计划，建立每年灾难恢复计划，降低业务经营风险。

2007 年 完成平安一账通平台建设，实现“一个客户、一个帐户、多种产品、一站式服务”的平安综合金融网上服务平台。

2010 年 推出业内首创的平安 MIT 移动展业平台，将无纸化作业的低碳环保理念成功应用到保险销售领域，在国内乃至国际人寿保险销售领域都处于领先地位。

2011 年 出品远程金融服务一体机，实现全天候，无间断、无区域差别的综合金融服务。

2013 年 试水互联网金融，平安天下通 1.0 正式上线。

2013 年 取得“国家重点软件企业”、“国家高新技术企业”资质，获得科技行业最高荣誉。

平安科技是平安集团的高科技内核，是引领平安集团下一步增长的关键核心驱动力。在未来几年，平安科技将始终坚持“科技引领金融”之路，继续往“移动互联”、“云”、“大数据”三大方向发展，打造先进的 IT 组织、强化基础支持核心业务、携手平安各业务公司开拓创新，牵头探索互联网新业务模式。

### 1.5.3 平安直通咨询有限公司介绍

**平安直通咨询有限公司**前身为深圳平安渠道发展咨询服务有限公司。公司成立于 2008 年 7 月，是平安集团为开拓金融产品远程交易搭建的一个以电话销售方式为主，网上销售、无线移动通信销售等方式并行的业务咨询服务平台。

五年间，平安直通从提供单一的车险销售咨询服务，到目前业务领域全面覆盖保险、银行、投资三大系列；提供咨询服务的企业营业场所遍布上海、西安、成都、沈阳、广州、济南六大城市，企业人员规模近 5 万人。

2013 年，随着移动互联、云计算、大数据等最新商业和管理模式的强力影响，人们的生活方式和消费习惯发生了巨大的改变，为应对科技创新、客户行为、金融生态和经济社会的变化，平安直通提出了专业转型新战略，并在平安集团的支持下，增资 7500 万，公司注册资本金达 1 个亿。

未来，平安直通将更强调“以客户为中心”的战略理念，利用各种科技手段实现一切以客户为中心,随时随地为客户提供满足其需求的最佳金融咨询服务和非金融解决方案。

### 1.5.4 平安金融科技咨询有限公司介绍

**平安金融科技咨询有限公司**是中国平安保险（集团）股份有限公司旗下重要成员之一。公司成立于 2011 年 8 月，承载着平安集团“科技引领金融，金融服务生活”的战略发展愿景，肩负着平安互联网发展的重要使命。是平安集团在互联网及相关领域的创新业务孵化器，诸多新公司新业务借助平安金融科技的孵化平台破茧成蝶，如：陆金所（Lufax）、平安付、平安好车等。

平安新金融科技致力于打造数码平安:利用互联网思维，从客户需求出发，提供客户以简约专注的金融产品，极致的金融服务体验，直面与其它互联网公司的竞争，帮助平安集团在互联网个人金融竞争中，取得先机。

依托平安集团综合金融优势，秉承差异化服务理念，平安新金融科技在集团发展战略指导下，持续探索新型商业模式，在为平安客户提供更优质、更加个性化的服务同时，引导集团在互联网领域取得突破性发展。

## 1.6 中国平安互联网金融系列公司

### 1.6.1 陆金所介绍

**上海陆家嘴国际金融资产交易市场股份有限公司**（陆金所），在上海市政府的支持下，于 2011 年 9 月在上海注册成立，注册资金 8.37 亿元人民币，是中国平安保险（集团）股份有限公司旗下成员之一，总部位于国际金融中心上海陆家嘴。

陆金所下设两大平台：网络投融资平台（[www.lufax.com](http://www.lufax.com)）、金融资产交易服务平台（[www.lfex.com](http://www.lfex.com)）。作为中国领先的在线金融资产市场、全球第三大的 P2P 平台、中国最大的结构化创新交易平台，陆金所提供着最广泛的产品和最充裕的流动性。

业务范围涵盖金融创新产品的咨询、开发、设计、交易等服务；金融类应用软件开发、电子商务；金融市场调研及数据分析。

陆金所将结合金融全球化发展与信息技术创新手段，以健全的风险管控体系为基础，为广大机构、企业与合格投资者等提供专业、高效、安全的综合性金融资产交易相关服务及投融资顾问服务，致力于通过优质服务及不断的交易品种与交易组织模式创新，提升交易效率，优化金融资产配置，成为中国领先并具有重要国际影响力的金融资产交易服务平台。

### 1.6.2 平安付智能技术有限公司介绍

**平安付智能技术有限公司**是中国平安保险（集团）股份有限公司旗下一员，由平安集团旗下深圳平安金融科技咨询有限公司战略投资。平安付旗下包括深圳市壹卡会科技服务有限公司及上海捷银信息技术有限公司。

平安付凭借强大的平安集团背景、专业的技术优势、先进的运营体系，通过旗下公司全面进军第三方支付产业。

平安付致力于提供覆盖更广、应用更多、体验更优的线上线下整合支付解决方案；以支付为纽带，为消费者和商家提供各种营销和金融增值服务。

平安付为旗下第三方支付业务的发展，提供有效的管理支持和充裕的资金保障，创建第三方支付业务管理和投融资平台。

平安付旗下第三方支付机构拥有线上、线下多元的支付牌照，并全国布局；能够导入海量客户，提升交易额；可以在旗下第三方支付机构的基础支付服务基础上，融合综合金融优势提供更多增值服务；拥有金融级的专业服务和风险控制，能够有效降低运营风险。



### 1.6.3 平安好车介绍

**平安好车**于 2013 年 3 月在上海注册，是隶属于平安集团旗下的全资子公司。平安好车以“帮卖二手车”为切入点，主要为广大车主提供二手车资讯、车辆检测、车辆帮卖和车险、车贷等金融服务。

配合全国布局的线下门店，平安好车以线上竞价平台集合全国品牌优质商户，针对意向交易车辆进行线上竞价拍卖，从检测到过户的全流程免费，还提供车险、车贷等金融服务。未来，客户会从平安好车获得与汽车生活相关的最佳服务体验，对于个人客户和公司客户而言，平安好车都是所有市场参与者的最佳选择。

平安好车将成为一个为汽车生活所有相关服务提供整体解决方案的平台，好车未来战略定位是一个融交易服务、金融服务、车主服务三大支柱为一体的 O2O 个人综合金融电子商务平台，以交易达规模、以金融促利润、以车主服务增强客户粘度。将交易服务、金融服务和车主服务的线上、线下流通融合起来，交易服务为二手车交易用户提供线上车源信息搜索和线下交易、置换、寄售等服务；金融服务为车主、经销商等提供车险、车贷等与汽车相关的一站式金融服务；车主服务则囊括车主日常汽车生活的一切所需，包括汽车用品购买，车辆保养及维修等。在规划中，平安好车还将是一个大数据平台，为平台的参与者提供各类数据服务。

### 1.6.4 平安好房网介绍

**平安好房网** ([www.pinganfang.com](http://www.pinganfang.com)) 是平安好房（上海）电子商务有限公司创建的中国最大房地产电子商务网站。作为中国平安集团旗下重要成员之一，依托于中国平安强大的保险、银行、投资等综合金融业务支柱，平安好房网致力于将金融与互联网融入房地产全产业链之中，推出全新的互联网金融房产营销模式。

平安好房网提倡的“脱媒化”营销模式创房地产租售模式先河。通过房产租售流程互联网化——减少中间环节，降低交易成本、过滤虚假房源信息等。让房产交易变得更快捷、更透明、价格更低。

平安好房网推出的“好房宝”系列产品，则跨越了“互联网+房地产+金融”三大领域。用金融助力消费者买房，让购房者独享“存款高利息”与“购房高折扣”的双重优惠，更提供优先选房、优先贷款、首付分期等多项增值服务。

平安好房网通过网站平台、移动入口及各专业频道提供新房、二手房、海外房产、租房、好房金融、好管家等专业服务，并有在线购房、在线租房、在线竞价、在线金融、在线管家等多项全新的服务功能，满足房地产用户的不同需求。

未来平安好房将通过改变现状、创新模式。成为中国领先并有影响力的“互联网+金融+房地产”电商平台



## 1.6.5 万里通介绍

**万里通**是平安集团重要资产，是中国最大的通用积分平台，拥有海量优质金融客户及优质海量商圈，目前有 300 个主流电商（含前 5 大 B2C 商城）支持花万里通积分，覆盖近 50 万家积分消费商户团购，每天有近 4,000,000 人每天使用万里通积分

万里通整体的商业模式建立在同时服务企业客户及个人客户上，致力于为个人用户提供积分管理、汇集的支付、交换、交易的平台等功能，提供更为有趣、优惠的积分消费体验。帮助企业低成本，获得新客，以最佳性价比地促销并留住用户，为企业已有的积分平台提供更丰富的消费场景

## 1.7 平安集团 2015 校招互动问答 Q&A

### 1、通过哪些渠道了解平安的官方招聘信息，通过什么方式向平安投递简历？

您可通过以下三种方式中的任意一种，关注平安集团及下设各专业公司最新的校园招聘动态，并完成职位投递：

1. 登陆平安在应届生网的校招宣传主页 [pingan.yingjiesheng.com](http://pingan.yingjiesheng.com)；
2. 登陆平安在大街网的校招宣传主页 [pingan.dajie.com](http://pingan.dajie.com)；
3. 登陆平安官方招聘网站 [www.job.pingan.com](http://www.job.pingan.com)。
4. 另外也请关注“中国平安校园招聘”微信平台(微信搜索“zgpaxyzp”或扫描二维码)，官方最新的公司动态、招聘职位、投递方式与宣讲会信息都会第一时间在该平台上发布。



### 2、参加本年度校园招聘需要符合什么条件？

本届校招主要针对 2015 届应届毕业生；14 年已完成学业、但会在 15 年参加毕业典礼或完成学历认证的海归也可参加 15 届校园招聘；14 届应届毕业生、或有工作经验者，可登陆平安官方招聘网站 [www.job.pingan.com](http://www.job.pingan.com) 重点关注中国平安社会招聘。

### 3、平安的招聘流程是怎样的？

基本流程是：注册/登陆上述网址——填写简历——投递职位(进入校园招聘渠道中的职位，选择并点击“我要应聘”)——参加笔试/面试(网络招聘和现场招聘有所不同)——体检——发送录用通知书。

具体流程以所应聘具体公司单位的通知为准。

#### 4、如果平安集团不到我学校所在的城市校招宣讲，我该如何应聘、测试、面试？

如平安集团及下设各专业公司的入校计划不包含您所在的学校或城市，您可通过网申注册简历，应聘对应平安专业公司的职位，简历初审通过后，我们的 HR 团队会通知您进行网络测试、在您所在城市的平安机构进行远程视频面试。

#### 5、平安对员工最重视的品质有哪些？

平安认为，企业的使命是由“人”来达成的，公司发展的长久之计是加强人才培养与选拔。针对应届生，重点考察以下各项素质：责任担当、追求卓越、逻辑分析、学习领悟、沟通影响、团队协作、抗压能力等；同时结合学习成绩、专业能力、社会实践、社团活动等情况进行全面考察。

#### 6、平安新入司员工是否有试用期，试用期有多长时间？

公司会根据劳动合同签订的时间和劳动合同法规定，依法确定试用期时间。

#### 7、平安的薪酬福利待遇是怎样的？

不同系列、不同公司、不同岗位、不同地域的薪酬结构、薪酬水平及现金福利标准会有所差异。在平安的“竞争、激励、淘汰”机制下，每年根据绩效考核和市场薪酬变化情况调整工资，保证薪酬具有很强的市场竞争力平安关爱每一位员工，在公司经营绩效提高的基础上不断改善员工福利。

#### 8、平安针对新员工有怎样的培训规划？

每一位新进公司员工，都会参加不同阶段新员工系列培训课程，在入司的最初 12 个月中，通过面授培训、网络课程自学、指导人辅导等多种培训手段快速了解、适应、认同平安，迅速掌握岗位所需知识与技能。值得一提的是，还有大量机会去到业内“黄埔军校”美誉、享誉亚洲金融业的平安金融培训学院（平安大学）参加各类丰富实用的培训，不断给自身充电、增值。

#### 9、平安的职业发展通道有哪些，会提供哪些机会呢？

平安为员工提供了多样化的职业发展通道，分为管理和非管理两大类职业发展通道。所有员工都可以根据自己的能力特长选择适合自己的发展通道，通过专业的岗位工作经验积累，获得能力和职级的提升。不仅如此，平安在员工职业发展过程中，还为员工提供一系列的支持。比如：帮员工记录成长轨迹，使员工清楚看到自己在公司的发展情况；通过测评使员工了解自身能力的长短板，并推送适合的能力提升方案，帮助员工更好更快的发展。

#### 10、在集团内部，是否有在子公司之间进行内部调配的机会？

平安集团涵盖保险、银行、投资、创新与平台系列的多家专业公司，岗位类型十分丰富。为更好地支持员工个性化的职业发展需求，公司有固定的渠道分最新内部招聘信息，并相应设有完备的内部招聘制度与内部推荐制度，为员工在内部调配提供全面指导。员工可在符合公司内部调动政策的基础上申请

新的职业发展机会

如果你想了解更多平安保险的概况，你可以访问平安保险官方网站：

<http://www.pingan.com/>

## 第二章 中国平安笔试资料

### 2.1 中国平安集团笔试题目

本文原发于应届生 BBS，发布时间：2017 年 7 月 14 日

地址：<http://bbs.yingjiesheng.com/forum.php?mod=viewthread&tid=2108502&extra=page=1>

1、我国目前失业保险金的发放标准是

- A.按本人工资的一定比例发放
- B.按当地最低工资标准的一定比例发放
- C.按社会救济金的一定比例发放
- D.按当地平均工资标准的一定比例发放

2、在市场经济条件下，( )不是决定劳动投入经济效益的因素。

- A.劳动生产率
- B.产品收益率
- C.劳动投入费用
- D.产品质量

3、如果一国出现持续性的国际收支顺差，则可能会导致或加剧( )。

- A.通货膨胀
- B.失业
- C.经济危机
- D.货币贬值

4、根据地最早的一家银行是 1929 年创建的( )。

- A.兴业银行
- B.延安银行
- C.井冈山银行
- D.东固平民银行

5、在采用买方信贷的条件下，当出口方供款银行直接贷款给外国的进口商时，一般进口商先用本身的资金向出口厂商同金额的( )作为订金。

- A.5%~10%
- B.10%~15%
- C.15%~20%
- D.20%~25%

6、( )的动机是 19 世纪 80、90 年代近代民用工业创办出现高潮的一个重要的指导思想。

- A.求强
- B.求富

- C.富民  
D.原始积累
- 7、自发投资支出增加 10 亿美元，会使 IS 曲线
- A.右移 10 亿美元  
B.左移 10 亿美元  
C.右移支出乘数乘以 10 亿美元  
D.左移支出乘数乘以 10 亿美元
- 8、在居民可以选择的有关金融资产中，按风险从高到低排列依次是
- A.政府证券、公司债券、公司股票  
B.公司股票、政府债券、公司债券  
C.公司股票、银行存款、政府证券  
D.政府证券、公司股票、基金
- 9、上海出口一台设备海运至香港，中方办理出关手续，外方办理进关手续，外商支付运费和保险费，按以上交易条件的贸易术语为
- A.FOB 上海  
B.CIF 香港  
C.CFR 香港  
D.CIF 上海
- 10、当工资率增加所产生的替代效应小于收入效应时，工作时间为( )。
- A.减少  
B.不变  
C.增加  
D.不确定
- 11、滞期费是( )
- A.买方向卖方收取的因卖方延期交货而造成损失的补偿费  
B.卖方向买方收取的因买方延期交货而造成损失的补偿费  
C.租船人未按约定日期完成装卸定额，延误了船期而付给船方的罚款  
D.船方装卸太慢而向货方支付的赔偿费
- 12、线性模型  $Y_i = \beta_0 + \beta_1 X_{1i} + \beta_2 X_{2i} + \mu_i$  不满足哪一假定称为异方差现象?
- A.  $Cov(\mu_i, \mu_j) = 0$   
B.  $Var(\mu_i) = \sigma^2$   
C.  $Cov(X_i, \mu_i) = 0$   
D.  $Cov(X_{1i}, X_{2i}) = 0$
- 13、随着经济增长而同时出现的经济结构、社会结构、政治结构的变化是指
- A.经济改革  
B.经济发展  
C.社会进步  
D.经济变动
- 14、1913 年袁世凯政府向英、法、德等国银行筹措的借款，称为( )。
- A.西原借款  
B.善后大借款  
C.公债  
D.三款
- 15、可获得固定收益的是

- A.股票
- B.债券
- C.基金
- D.股票期货

简答题

- 16、简述可转换公司债券的作用。
- 17、简述中国涉外税收中采用的税种和税率。
- 18、如何利用比较差异形成外贸经济效益?
- 19、某工业企业第一次原动机能力为 3600 千瓦(包括直接带动工作机和直接作业的以及厂内运输工具的原动机能力), 发电机的原动机能力为 1600 千瓦;又知使用本厂电力的电动机能力为 600 千瓦;使用购入电力的电动机能力为 280 千瓦; 气器械能力为 1200 千瓦;又知向厂外输出电力 200 千瓦;本厂非工业生产用电力 150 千瓦。试根据以上资料计算该企业用于 产过程的动力设备总能力, 并指出其中机械传导能力和电力传导能力各为多少?
- 20、名词解释: 善后大借款
- 21、简述寄售及其应注意的问题。
- 22、简述夕阳工业论的政策主张及其理由。
- 23、简述货币供给与银行贷款的关系。
- 24、协整理论的提出, 有何重要意义?
- 25、简述李嘉图相对技术差异论的基本内容。
- 26、简述《马关条约》对中国社会经济产生的深远危害。

## 2.2 浅谈为期近两个月的笔面试经历

本文原发于应届生 BBS, 发布时间: 2017 年 2 月 11 日

地址: <http://bbs.yingjiesheng.com/thread-2092272-1-1.html>

楼主是校园招聘的, 传闻在递交建立也就是资格审查那一关也会有刷人, 所以一份清晰明了有主次体现能体现自身优势的 是很重要的。

再来就是收到面试的通知, 这一次的招聘是先面后笔的, 所以大家可以综合准备, 一面的时候你会发现周围面试的人的学 强势学历也很强势, 但是不要丧失信心, 至少从表面上要稳重淡定, 一面的主要内容就是自我介绍以及三分钟自由演讲, 位的顺序进行演讲, 在上一个人讲之前下一个去抽自己的题目, 题目大多是相关的社会热点, 大家可以关注一下时事。讲 以备一下大概的思路稿, 避免一紧张就卡顿的情况。

二面与一面时间差不久, 二面的时候面试官从一个增加到了三个, 依旧是先自我介绍, 只是时长有所缩减, 自我介绍完毕 无领导小组讨论, 楼主是本小组最后一个发表观点的没有占到先机, 也没有拿到 **time keeper** 的身份, 于是就在讨论过程中 一些新奇且有效的想法, 我们讨论的时候组内出现矛盾, 这时候要一定要分清主次, 不要都搅在一起。

面试完还有一个网测, 主要就是性格测试和一些简单的行测题, 都有时间限制的, 注意时间上的把握, 还有就是看清题目 性格测试尽量少选中间的模糊项。

网测过后还有笔试, 虽然不知道为什么这次的招聘笔试在面试后面, 但是还是劝大家都好好地准备一下, 题目都是些行测 的内容, 可以刷一下网上的往年的笔经练一下手, 往年都有考银行的基本知识, 这次没有考, 但大家准备的时候建议全面 之后收到了体检的通知, 虽然现在还没有真正确定结果, 但是至少有了一次完整的银行应聘的经验。希望能过, 写下面 刷一下人品。



## 2.3 2014 校园招聘平安证券投行部笔试

本文原发于应届生 BBS，发布时间：2013 年 12 月 2 日

地址：<http://bbs.yingjiesheng.com/thread-1787680-1-1.html>

笔试地点是在北京的金融街

题型有单选 40，多选 10 题，计算题 1 题，翻译 1 题，论述题 1 题，内容涉及行测，SHL 图表题，经济，会计，法律，两个半小时的考试时间

单选题，多选题：前面几题是行测，比较简单，接着是 3 道的 SHL 图表题，经济题涉及货币政策，因为本人不是学经济的，其它记得不大清楚了，会计题比较多，有涉及长期股权投资的投资收益的计算，销售产品分期收款，除权每股价格，会计专业或者考过 CPA 的比较有优势，法律主要是证券法，考了什么是股票的公开发行、重大关联交易的判断.....

计算题给了两组数据：股票，债券，长期借款的资本成本和所占比率，计算应该使用哪一种方案进行融资。计算筹资成本。

翻译题：英翻中，内容是可转换公司债券的首次公开发行

论述题：三中全会以后，国家对资本市场进行改革，IPO 逐步向注册制过度，国家鼓励多渠道进行股权融资，债券市场.....谈谈这些对投行发展的影响，以及你自己的职业发展规划

就只能记住这些了，总体感觉题目不难，范围涉及很广

## 2.4 online2 部分笔经

本文原发于应届生 BBS，发布时间：2013 年 12 月 21 日

地址：<http://bbs.yingjiesheng.com/thread-1807783-1-1.html>

楼主硬是向同学借电脑，用了 IE8 才能做。。。所以平常没事升级到 IE11 真是坑啊。。。

第一部分性格测试，不计时吧貌似。。。

第二部分包括了图形变换，数字逻辑等等。。。relax 吧。。。全中文，第二部分有计时的，20 分钟 30 题。。。

LZ 之前不知道第二部分计时，差点就没做完。。。

大家加油咯!!! 自己攒攒 RP 来的

## 2.5 平安科技系统工程师、别的科技岗位也能看笔经 攒 RP

本文原发于应届生 BBS，发布时间：2012 年 10 月 27 日

地址：<http://bbs.yingjiesheng.com/forum.php?mod=viewthread&tid=1577870>

前一天晚上楼主平安的短信。。我还以为是推销，乍一看，原来是笔试啊，楼主明天下午还有 EMC 的笔试，楼主脑子里都是英语题啊，凌乱了。不过看了一下历年的笔经，貌似不用复习什么。。

平安离张江地铁好远好远，不过楼很气派，像个欧式的小庄园。

这次一共笔试了 500 人，招 100 多人，科技岗的卷子都是一张的，测试和开发的都能看这个笔经

HR 会发考条给你们，里面是网址和用户名密码，笔试的地方就是员工上班的办公桌

第一个网址是 50 分钟，技术题，面很广，基本大学学的所有都考到了，不用特意是复习了，选择题，有单有多做不来的猜

第二个网址是性格测试，很常规的一般刚进大学时都会做，然后智力题楼主觉得 EASY~不用复习

做好把考条教给 HR

攒 RP

## 2.6 2013 平安银行校园招聘笔经（11-17 交大闵行）

本文原发于应届生 BBS，发布时间：2012 年 11 月 17 日

地址：<http://bbs.yingjiesheng.com/forum.php?mod=viewthread&tid=1602904>

今天上午十点半，参加了平安银行 2013 校园招聘笔试，现总结如下：

时间：10:30-11:30;

类型：笔试，发试卷，答题卡；

题型：六部分。

第一部分：数字推理（10 题）

总共 10 道数字推理，大部分比较简单，都是做差就能做出来，其余的要靠平时的积累啦；

第二部分：图形推理（5 题）

5 道，自己基本都没看出来，好难啊。全是 9 宫图，九个格子的那种；

第三部分：文字试题（16 题）

有类比推理，选词填空等，这部分较简单，有的是公务员原题。共 16 题左右。

第四部分：金融常识和推理（9 题）

就是银行相关的知识，如政策性银行有哪三个，资本充足率、金融衍生品种类、汇率等。还有一些逻辑判断，不多，就是和行测的一样。一共 9 题左右

第五部分：资料分析（10 题）

两篇，共 10 题，都是比较难计算的，不让用计算器。

第六部分：简单题

2 选 1，关于利率调整和什么综合金融的看法，开放题，不到 500 字。

总共 52 题，时间还是很紧的，下一届的 TXM 加油了！！

## 2.7 今早平安笔试归来，交大闵行

本文原发于应届生 BBS，发布时间：2012 年 11 月 17 日

地址：<http://bbs.yingjiesheng.com/forum.php?mod=viewthread&tid=1603013>

第一次写笔经，攒 rp。

十点半场的，真心远的。

考场很随意，有同学拿手机当计算机业米有人管，带了一推证书都没有用，重死了！

第一大题是数量关系，一共 10 题，我有做到过 1,2 道。

记得有 1,3,4,1,9, ( ) 1,2,3,7,46 ( ) 哎，其他记不清了=。=

第二大题是图形推理 不是很难

只要稍微练过图形推理题的应该可以 handle

第三大题是言语逻辑 这个我本人不是很擅长=。=

依稀记得有 题干 太空：卫星 还有什么阳光：紫外线

第四大题是言语理解 语文不好的人伤不起

做做行测吧，国考题考的比这个难多了

第五大题是金融知识以及常识推理

考了巴塞尔协议里面的那个 8%

股票，期货，远期，期权哪个不是衍生品

还有考复利计算的，很基础

第六部分是材料分析

第一题是看图表分析，讲的是几个国家的农产品产量

第二题是讲石油、天然气同比，同期的关系，以计算为主

最后一个部分是论述 2 选 1

第一题好像是讲利率的吧，我没仔细看

我选的是第二题 说平安以保险、银行、投资为三大支柱，企业想要健康长期发展神马的，问结合金融知识，谈谈商业银行未来的经营发展之路。大致如此

只记得这些了，大家凑合着看看吧。。。

给自己撒花，退场

## 2.8 平安笔试试题，11 月 17 日上午

本文原发于应届生 BBS，发布时间：2012 年 11 月 18 日

地址：<http://bbs.yingjiesheng.com/forum.php?mod=viewthread&tid=1604083>

11 月 17 日的考试题。PO 一下，攒个人品。大家加油。

行 ANK  
2013 年校园招聘

41. 下列四种谷物中, 2008 年与 2000 年相比全世界增产最多的是: C  
A. 稻谷 B. 小麦 C. 玉米 D. 大豆

42. 将每个国家的四种谷物按 2008 年的产量分别排序, 哪个国家产量排名第一的谷物与 2000 年相比产量增长率最高?  
A. 中国 B. 美国 C. 印度 D. 巴西

43. 2000 年, 中国稻谷产量占世界稻谷产量的比重约为:  
A. 20% B. 24% C. 28% D. 32%

44. 2000 年, 表中所列四国玉米的最高产量约是最低产量的多少倍?  
A. 11 B. 16 C. 21 D. 26

45. 能够从上述资料中推出的是:  
A. 2008 年, 美国是世界最大的大豆产地  
B. 2008 年, 巴西玉米产量占世界总产量的比重比 2000 年略有下降  
C. 与 2000 年相比, 2008 年中国小麦产量增产 900 多亿吨  
D. 2008 年, 印度稻谷产量是其小麦产量的 2 倍以上

根据以下资料, 回答 46-50 题

2010 年上半年, 全国原油产量为 9848 万吨, 同比增长 5.3%, 上年同期为下降 1%。进口原油 11797 万吨(海关统计), 增长 30.2%。原油加工量 20586 万吨, 增长 17.9%, 增速同比加快 16.4 个百分点。成品油产量中, 汽油产量增长 6%, 增速同比减缓 7.9 个百分点; 柴油产量增长 28.1%, 增速同比加快 15.8 个百分点。

据行业统计, 2010 年上半年成品油表观消费量 10963 万吨, 同比增长 12.5%。其中, 一、二季度分别增长 16.3% 和 9.2%。

2010 年 6 月份, 布伦特原油平均价格为 75.28 美元/桶, 比上月回落 1.75 美元/桶, 同比上涨 10.4%。结合国际市场油价变化情况, 国家于 6 月 1 日将汽油、柴油批发价格分别下调 230 元/吨和 220 元/吨。

2010 年上半年, 全国天然气产量 459 亿立方米, 同比增长 10.8%, 增速同比加快 3.2 个百分点。国家于 6 月 1 日将国产陆上天然气出厂基准价格上调了 230 元/千立方米。

2010 年 1-5 月, 石油石化行业实现利润 1645 亿元, 同比增长 76.4%, 上年同期为下降 35.4%。其中, 石油天然气开采业利润 1319 亿元, 同比增长 1.67 倍, 上年同期为下降 75.8%, 炼油行业利润 326 亿元, 同比下降 25.7%, 上年同期为增长 1.8 倍。

46. 2010 年上半年全国原油产量比 2008 年同期约增长了:  
A. 1.8% B. 4.2% C. 6.3% D. 9.6%

47. 2010 年上半年, 全国成品油表观消费量同比增加了约多少万吨?  
A. 1009 B. 1218 C. 1370 D. 1787

48. 2010 年 5 月份, 布伦特原油的平均价格约为每桶多少美元?  
A. 68.19 B. 73.53 C. 75.28 D. 77.08

49. 2009 年 1-5 月, 石油天然气开采业利润占石油石化行业实现利润的比重约为:  
A. 53% B. 66% C. 80% D. 91%

50. 能够从上述资料中推出的是:  
A. 2009 年上半年, 全国原油进口量高于原油产量  
B. 2009 年上半年, 全国汽油产量同比增长高于柴油  
C. 2009 年一季度, 全国成品油表观消费量高于二季度  
D. 2009 年上半年, 全国天然气产量同比增长 14%

第六部分 (51~52) 文字题

请从下列题目中选择其中一题进行回答, 将答案写在答题卡背面, 不超过 500 字。

1. 中国人民银行决定, 自 2012 年 6 月 8 日起下调金融机构人民币存贷款基准利率。金融机构一年期存款基准利率下调 0.25 个百分点, 一年期贷款基准利率下调 0.25 个百分点, 其他各档次存贷款基准利率及个人住房公积金存贷款利率相应调整。自同日  
起: (1) 将金融机构存款利率浮动区间的上限调整为基准利率的 1.1 倍; (2) 将金融机构贷款利率浮动区间的下限调整为基准利率的 0.8 倍。这一举动意味着: 央行开始动用价格工具, 加大货币政策放松力度以支持经济稳定增长。本次降息是继 2008 年 9 月后首次降息, 也是 2011 年 7 月加息后央行首次运用价格工具调节货币政策。继 5 月降准后, 央行 6 月又再降息, 显示央行货币政策放松力度明显加大, 节奏加快, 主要是为了增加货币政策对经济增长的支持力度, 配合稳增长的目标。  
2. 中国平安的愿景是以保险、银行、投资三大业务为支柱, 谋求企业的长期、稳定、健康发展, 为企业各利益相关方创造持续增长的价值, 成为国际领先的综合金融服务集团。请你谈谈对综合金融的认识, 以及综合金融与未来商业银行经营发展的关系, 说明原因并加以论述。





如果丁说的是实话,那么以下说法正确的是:( )

- A. 甲的车是白色的,乙的车是银色的
- B. 乙的车是蓝色的,丙的车是红色的
- C. 丙的车是白色的,丁的车是蓝色的
- D. 丁的车是银色的,甲的车是红色的

39. 在由发展中国家向经济发达国家前进的过程中,大量资本支持是必不可少的条件,而高储蓄率是获得大量资本的必要条件。就目前来说,中国正处于经济起飞时期,因此,储蓄率高是当前经济发展中的一种正常而合理的现象。由些可以推出:( )

- A. 有了大量的资本支持,就可以实现由发展中国家向发达国家的跨越
- B. 有了高储蓄率,就可以获得大量的资本支持
- C. 如果没有获得大量的资本支持,说明储蓄率不高
- D. 如果没有高储蓄率,就不能实现向发达国家的转变

40. 以往,境内企业进出口只能以美元或第三方货币结算,在合同签约至合同执行完毕期间汇率的变化会使企业的实际盈收出现波动,现在银行推出了人民币结算业务。由于人民币是境内企业的本币,合同计价和企业运营的主要货币相一致,境内企业在合同签订前能够切实了解交易的成本和收入,从而防范了汇率风险。因经,使用跨境贸易人民币结算业务的企业必定会增多。

以下哪项为真,最佳作为上述论证的前提条件?( )

- A. 有了跨境贸易人民币结算业务,开展对外贸易的企业数量会越来越多
- B. 在与国内企业发展贸易时,由于人民币币值保持稳定,境外企业愿意使用人民币作为结算货币
- C. 有了跨境贸易人民币结算业务,国内企业可以更方便地将跨境贸易开展到世界各地
- D. 由于国内巨大的市场空间,越来越多的境外企业愿意与国内企业开展贸易往来

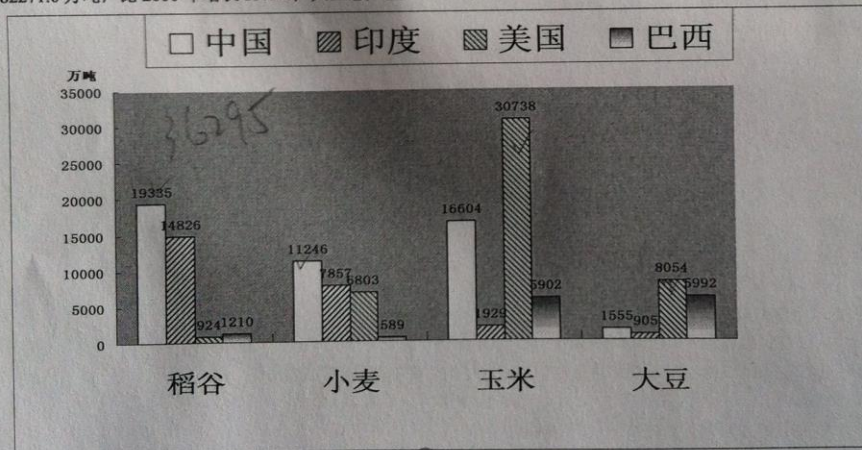
18974.1  
59931.1

第五部分(41~50)资料分析

请根据资料所提供的信息进行分析、比较、计算,从四个备选答案中选出符合题意的答案。

根据下图,回答41~45题。

2008年世界稻谷总产量68501.3万吨,比2000年增长14.3%;小麦总产量68994.6万吨,比2000年增长17.8%;玉米总产量82271.0万吨,比2000年增长39.1%;大豆总产量23095.3万吨,比2000年增长43.2%。

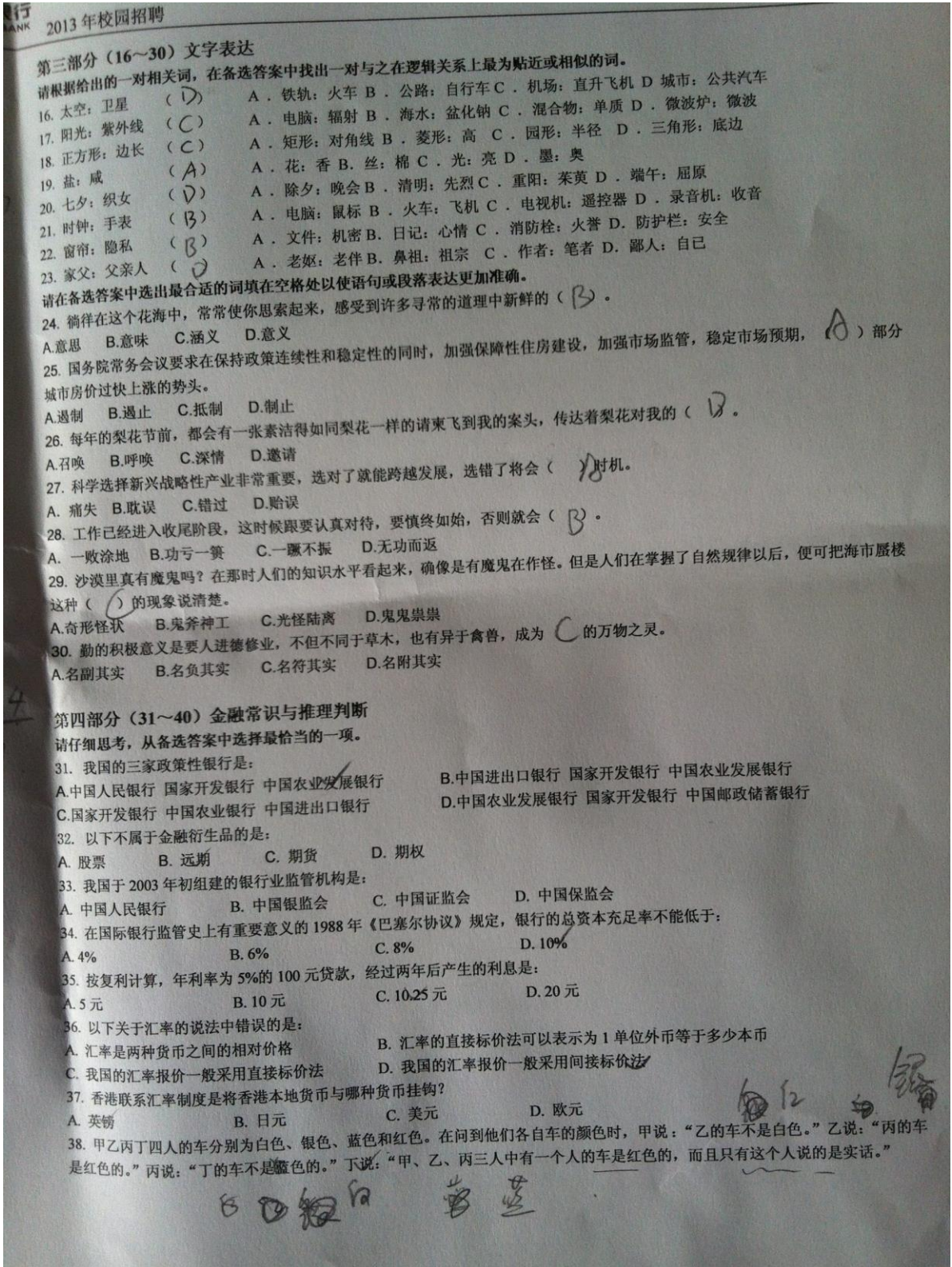


59145  
25195  
1204

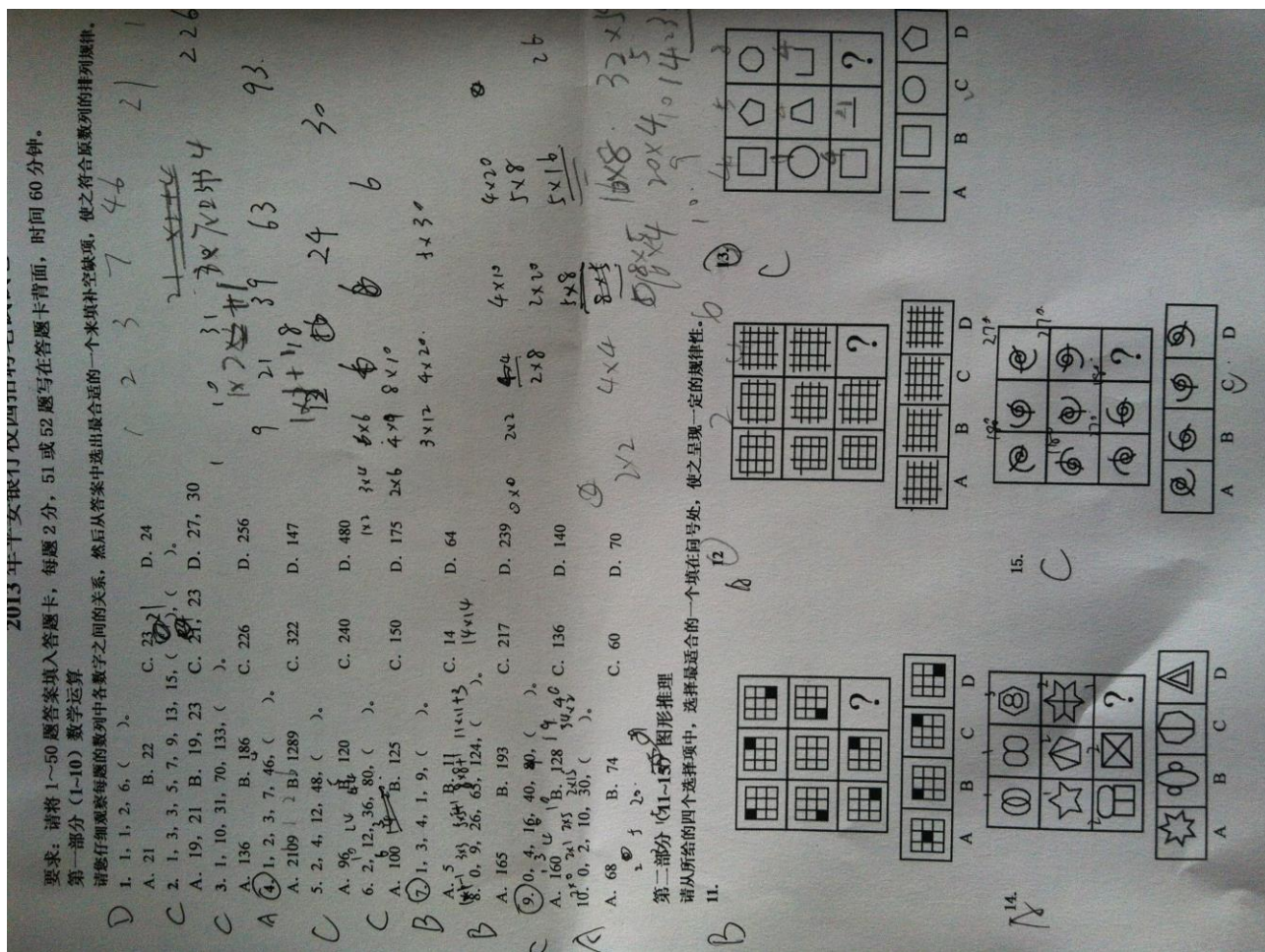
2008年与2000年相比各种谷物产量增长率(%)

国家	稻谷	小麦	玉米	大豆
中国	1.9	12.9	56.4	0.9
印度	16.3	2.9	60.2	71.4
美国	6.7	12.0	22.0	7.3
巴西	9.1	254.2	85.1	83.0









## 2.9 11月17日 笔试经验分享 以及 注意事项

本文原发于应届生 BBS，发布时间：2012 年 11 月 18 日

地址：<http://bbs.yingjiesheng.com/forum.php?mod=viewthread&tid=1604113>

看到有的同学已经把试题的照片版发上来了 我就不赘述啦。说些注意事项 以便以后的同学能顺利的参加吧。

笔试是 51job 承办的。同样的是采取非机考的形式。地点是在北邮的一个大的阶梯教室。

时间应该是分了几拨，有 9:30 的有 11:00 的。但是其实时间还是很灵活的，比如有的同学被分到了 11 点场，但是九点半去了那边，说想提前考，也让进去了。

去了之后先在墙上的纸上找自己的编号。编号有两个，一个是序号（方便签到），一个是个人 ID（要填在答题卡上，这个号码短信中也有通知）。

建议大家早去，因为早去就能坐在前排，可以比后排的同学提前很多拿到卷子：)

需要带的东西：

黑色签字笔，2B 铅笔，橡皮，计算器（一定要带啊!!! 算死个人啊!!!!），身份证（其实也不查）。草稿纸（自备一下比较妥当）。

时间还是比较够用的，最后有一个五百字的简述，答案写在答题卡后面（但是我觉得根本没人看，所以可以小小的忽略它一下。）

祝大家都顺利吧。

## 2.10 平安银行网上测试经验分享

本文原发于应届生 BBS，发布时间：2012 年 11 月 12 日

地址：<http://bbs.yingjiesheng.com/forum.php?mod=viewthread&tid=1596653>

刚刚收到平安银行发来的短信，通知 13 号 14:00 前要做完网上测试。怀着忐忑的心情，我立马就做了。。本来以为会壮烈牺牲的，不过还好题目不难。

分 2 部分。

第一部分是性格测试。这个就没啥好说的，怎么想怎么选呗。好像有 180 道。慢慢做呗。昨晚休息一下。喝杯水什么的再做第二部分吧。

第二部分是比较简单的行测题。只有类比推理、图形推理、数字找规律、言语理解这类简单的，计算题都很少也很容易，大致记得有算火车总共多长这类题。没有资料分析题。总共 20 道题，20 分钟。时间有点紧，但是还是够的。切记不要太急着按下一页啊，不能后退去改答案的。ps:每页 10 道题。

第一次心血来潮想分享一下经验。希望其他人也加油。Over

## 2.11 平安证券子版块笔试经验汇总

### 2.11.1 平安笔经

本文原发于应届生 BBS，发布时间：2011 年 12 月 3 日

地址：<http://bbs.yingjiesheng.com/forum.php?mod=viewthread&tid=1072537>

第一次写笔经，攒人品。

在中央财经大学考得，因为今天同时有邮政储蓄银行总行和申银万国的笔试，所以这边来的人较少。

单选 1\*30=30

多选 2\*20=40

公司法，财务知识等，虽然考过证券从业了，但是都忘了啊，木有办法。。

计算 1\*10=10

购入固定资产算未来现金流的题目，很基础，不过不知道公式记没记对 TT

论述 1\*20=20

证监会最近的三个政策：创业板分红政策、再融资政策、退市政策看法

## 2.11.2 2011-12-03 平安投行三部笔经~

本文原发于应届生 BBS，发布时间：2011 年 12 月 3 日

地址：<http://bbs.yingjiesheng.com/forum.php?mod=viewthread&tid=1073111>

发笔经，攒 RP，求 offer~~~

今天平安和申万时间冲突了，有些可惜。果断平安~

海笔啊~座位连间隔都没有，说是明天出名单，后天面试。不过因为和很多笔试冲突了，所以人没到很多。时间是从 14:30-16:30，不过我提前交卷了。

1.单选。30 道。基本是关于证券和财会的。证券从业资格近期考过，但是忘了。

证券以一道题为例：关于公司上市应符合的条件不正确的是：A.股票经国务院监督管理机构核准发行；B.公司股本总额不少于人民币 5000 万元；C.公开发行股份达公司股份总数 25%以上，股本总额超过 4 亿元的，公开发行股份比例为 10%以上；D.公司近 3 年无重大违法行为，财务会计报告无虚假记载。（具体的题记不清了，不过差不多就是证券书的原文）

会计的选择题包括财务杠杆、投资性房地产、固定资产原始成本等一系列问题。不过会计系的筒子们应该无压力~

2.多选。20 题。

个人觉得反而比单选简单，因为有一些题是可以明显看出来是有两个选项是错误的。大体内容同上。

3.计算。

比较简单。原题如下：

购买设备生产方案甲：购买资产价值 30000 元，折旧年限 5 年，无残值。每年的收入 15000 元，付现成本 6000 元。

乙：资产价值 36000 元，年限 5 年，残值 6000 元。每年收入 17000 元（18000？记不清了），付现成本每年 6000 元，但在第一年之后每一年都要在之前的基础上增加 300 元的修理费。期初垫付 3000 元营运资本，项目结束后收回。

所得税率 40%，资本成本 10%。

Q1：各自现金流量。

Q2：方案选择。

4.论述

创业板关于分红、再融资、和退市制度的新政策，问你有什么看法。

果断不知道有什么新政策，于是从创业板存在的问题讲起，然后默认新的政策是加强监管的，说加强监管有利于市场稳定，有利于股东利益，同时有利于公司自身运营。利国利民啊~~o(∩\_∩)o

祝大家求职顺利~~Farewell~~!

## 第三章 中国平安面试资料

### 3.1 2016【中国平安】面试流程与经验分享

本文原发于应届生 BBS，发布时间：2017 年 7 月 14 日

地址：<http://bbs.yingjiesheng.com/forum.php?mod=viewthread&tid=2108461&extra=page=1>

楼主刚刚参加中国平安保险(集团)股份有限公司的面试归来，总的来说，平安保险的面试还算不是很难的，然后就是一共两轮，下面就来跟大家分享一下楼主的面试经验和感受。

第一轮面试：

首先是比较常规的环节，做自我介绍，当时楼主可以说是比较放松的，后来开始提问，问到了楼主有没有过营销方面的经验，估计跟楼主面试的岗位有关的，然后要重要介绍一下这个方面，可以看出对方比较重视经验的，最好是能够从中做出你是怎么做的介绍，当然，如果没有的话，那也可以谈一下在学校时候的经验，相关的东西，这样的话比较好一点。重点就是要突出自己的能力所在，让别人信服。

然后问到了楼主对于自己性格的看法，这个问题主要是考察你的抗压能力什么的，当然也是在看你的表达能力等，这个问题上，一定也要特别重视。

第二轮面试

跟第一轮差不多的流程，就是面试官不太一样，当然问到了楼主为什么选择这一工作，其实就是看看你到底能不能胜任这个工作，也是考察你的能力的问题，要重视。然后让介绍一下自己的个人情况，可能对这方面也比较重视的吧，总之整个面试比较轻松的，只要认真准备一下，放松点作答就可以了，这就是楼主的面试经验了，希望对大家有所帮助吧，不管怎么样，各位加油啊！

### 3.2 平安产险面试经验

本文原发于应届生 BBS，发布时间：2017 年 5 月 12 日

地址：<http://bbs.yingjiesheng.com/forum.php?mod=viewthread&tid=2101897&extra=page=1>

春招，通过邮箱投的广东分公司管培生，没过几天就有人打电话通知面试，询问本人在哪个城市，然后根据城市让去当地进行远程视频面试，面试主要就是对保险的看法，在校经历奖项，还有工作意向地，很多基本的问题，类似聊天，之后，午通知做 IQEQ 题，强调一下，这套题很重要，有及格线的，EQ 有 184 道题，IQ 有 30 道行测，不难，最后，会有邮件（祝各位面试顺利，加油！

### 3.3 平安上分一面面筋 攒 RP

本文原发于应届生 BBS，发布时间：2017 年 5 月 9 日

地址：<http://bbs.yingjiesheng.com/thread-2101514-1-1.html>



面试时间是 5 月 4 日下午 2 点多。

面试形式是 10 人左右一组，没有自我介绍，直接开始讨论案例。

案例内容是一个互联网旅游公司如何摆脱亏损现状，有 2 个方案，要求选出一个方案说明理由以及具体实施措施。每个小组有 2 个观察员。

小组成员基本是女生，只有 2 个男生。

### 3.4 平安总行（上海）一面面经

本文原发于应届生 BBS，发布时间：2017 年 5 月 10 日

地址：<http://bbs.yingjiesheng.com/thread-2101702-1-1.html>

听说这是个神奇的网站，第一次发帖。。报的上海的零售综合金融管培，然后发来总行的面试通知，总行不是在深圳吗？有总行？跟一起面试的小伙伴讨论可能就是上分。。



到了以后填了一堆表，交了一堆材料的复印件，还要交生活照

一面就是十个人一组无领导小组讨论，给了个材料，关于银行海外市场选址的，最后给个最佳选择方案然后选一个代表陈有一个观察员，半小时结束。回去以后还要做一个测评，性格加一小部分行测，挺简单的。



一组里十个人全部是研究生，一大半是海归，现在进银行的门槛已经这么高了吗

收到二面通知的互相吱一声吧，我目前还没收到

### 3.5 平安银行上分一面

本文原发于应届生 BBS，发布时间：2017 年 5 月 6 日

地址：<http://bbs.yingjiesheng.com/thread-2101231-1-1.html>

5 月 4 号下午面的，无领导小组讨论，每组 10 个人，先签到，制作名牌，然后跟着进入面试间，三组一起进去的没有自我介绍，5 分钟阅读材料，10 分钟自我观点陈述，25 分钟小组讨论，最后 5 分钟选出代表总结发言

我们小组抽到的题目是自己和朋友合开一家火锅店，有四个地点如何选址的问题，整体下来小组气氛还是比较融洽和谐结束之后说下周会有二面通知

希望能进二面！加油！

### 3.6 平安银行总行一面面经

本文原发于应届生 BBS，发布时间：2017 年 5 月 4 日

地址：<http://bbs.yingjiesheng.com/thread-2101073-1-1.html>

签到后填写应聘表格、上交复印件、制作名牌。

一面是无领导小组讨论，7人一组。没有自我介绍。

25分钟，其中包括5分钟阅读题目，依次1分钟陈述，最后3分钟总结。这些都是自己安排。

题目是李华遇到5个事件，怎么解决？

事件1:两个骨干员工要离职，李华和他们约好了今晚见面。

事件2:促销活动两天后要举办，具体方案还没定下来，但销售经理去了外地。

事件3:领导要求，18点亲自接待重要客户。

事件4:MBA论文还没有完成，两天后交，关系到升职。

事件5:此时17点，突然接到电话，母亲进了医院，让去医院。

二是下周，还有一个测评5月7日前完成。

希望能进二面！

## 3.7 北京平安国际金融中心-面试真经

本文原发于应届生BBS，发布时间：2012年7月17日

地址：<http://bbs.yingjiesheng.com/forum.php?mod=viewthread&tid=1442358>

最近有没有同学经常收到面试电话，说让你去位于北京亮马桥A出口的平安金融大厦B座5层进行面试，你甚至都记不起来你什么时候投递的这个职位，也记不起来你投递的是什么职位，但是觉得是“国际金融中心”的名号就去了。

但是实际情况又如何呢？

第一天

进门先是签到，签到的时候要写上到底是谁给你打的电话，应该如果你应聘成功就有人头费发，然后强制性洗脑开始，时长两个小时的主任宣讲，而后再是简单的也就5分钟的人力资源部门面谈。与你坐在一起的什么人都没有，本科生都少之又少，都是中专，大专，然后有老的孩子都上初中的人。通知第二天复试

第二天

继续签到，继续写谁通知的您给您打的电话，然后进屋子继续听四个小时的宣讲和洗脑，而后部门经理复试，所有参加复试的人人手一张通知单，通知单上写明天实习培训，培训交60元考试费要考取保险从业资格证书，并交100块钱作为公司的培训费用。（话说，面试了那么多公司，第一次听说公司给培训需要交钱的）

我不想对这个公司有过多的评价，也不想说中国的保险业有多么的不规范，听这些宣讲就说中国国民对保险业有误解，可误解从何而来，不就是因为保险公司自身的作为有问题么？我想这份工作对于一个应届毕业生而言真的不是一份好的工作。在现场看到远道而来的同学，真心替你们不值得，不要为一个名号“平安国际金融中心”就义无反顾不问来了，写这篇帖子我不知道有多少人看到，但是希望大家用百度搜索的时候去查这个公司的时候这个帖子能出来，能帮助大家更好的定位。

找份工作不容易，但是清楚明白自己的位置，不卑不亢才真好。

## 3.8 面试有风险 入行需谨慎

本文原发于应届生BBS，发布时间：2012年10月25日

地址：<http://bbs.yingjiesheng.com/forum.php?mod=viewthread&tid=1574943>

8月带着对平安的憧憬开始了我在平安北分的初面，这一路走的很是艰辛与折磨。终于在9月20号那天接到了终面通过的消息，很是高兴。21号体检和交完材料之后，hrmm说体检大家不用担心，99.99%都能通过，以后大家就是同事了；并且让我们要最好准备，因为可能会随时通知我上班，所以我们这一批20多人该辞职的辞职、该买衣服的买衣服、该庆祝的庆祝，大家都很开心。正如所想的那样，十一节后的第二天（10月9号）接到平安电话通知我11号上班，正当我一切准备就绪的时候，十号下午两点多接到了平安编制冻结的信息：您好！由于临时接到公司总部编制冻结通知，原定于明日上午九点半的入职暂时取消并延后，具体入职事宜将在一周之内另行电话或短信通知，请保持联系方式畅通，谢谢！我的心当时就凉了半截，直觉告诉我这件事情并不是很简单，果不其然，半个多月过去了，平安从没有主动联系过我们。其间，我主动给hrmm打过一个电话，可得到的答案是一切都不确定，编制何时解冻不确定、我们要等到何时也不确定、最后会不会还要我们也不确定，还说让我们做好两手准备。这就是一个大公司负责的模棱两可的对我们2个月的努力与付出的答复。最近和同一批的海归gg聊微博时他告诉我说，他当时问平安既然没有编制问什么还要2013校招，hr的答复是2013是给明年人才做储备的，最后批不批还要看总公司那边。我一个在北分寿险的同学告诉我说，他们同科室的一个男生在平安实习了三个月后公司告诉他说要给他调岗，说现在的岗位没有编制不能转正，那个男生第二天就走了。写下这些就是与这备受折磨的两个月坐下了断，同时也是告诉13届的学弟学妹们平安的工资待遇自是挺不错，但是不确定性太多，要谨慎、要小心。从今天起我也要开始我的考研之路，虽然时间挺紧，但好好努力吧。

## 3.9 平安保险子版块面试经验汇总

### 3.9.1 中国平安人寿保险股份有限公司 - 管理培训生面试经历

本文原发于应届生BBS，发布时间：2017年7月14日

地址：<http://bbs.yingjiesheng.com/thread-2108473-1-1.html>

提前20分钟到之后，现在工作人员的安排下填写申请表，基本每个公司都会要求填写，在等待40分钟之后，轮到LZ，当时是群面，两个HR，八个面试者，进去之后，依次坐下，按顺序每个人进行自我介绍，没有时间限制，可以很详细的介绍自己，介绍完之后，HR姐姐依次挨个提问主要根据岗位和简历进行提问，每个人问的问题都不一样，具体还要看岗位要求吧。我当时是问性格方面的优点和缺点，以及缺点会对未来的工作造成的影响，客户对你发脾气的时候该怎么做。总体还是比较简单的，不要紧张，条理清晰就可以了。面试结束后象征性的问面试官几个问题，因为是初面，初面过了之后才会收到笔试通知，我当时是面试完下午就收到笔试通知，笔试包括性格测试和行测题，性格测试一共184道题，不是很难，大家就根据自身的实际情况填就行，行测题有很多推理相关的题目，建议大家做之前先找点类似的题目练练手，我因为之前参加过国考，所以感觉也就还OK吧，现在正在等二面通知。

依次自我介绍，然后性格方面的三个优势和三个劣势  
你觉得这三个劣势会对你未来的工作产生什么影响？  
客户对你进行人身攻击或者不满意产品情绪激动时该怎么办？

### 3.9.2 人力资源面试经验(乌鲁木齐)

本文原发于应届生BBS，发布时间：2017年7月14日

地址: <http://bbs.yingjiesheng.com/thread-2108474-1-1.html>

一面面试, HR 先让我自我介绍, 原本以为不会通过一面, 但是晚上通知居然过了, 很开心。二面是在一个别墅里进行的, 分小组按时间段去面试, 我们小组共 20 个人, 面试过程分三个环节, 历时一个半小时。第一个环节, 自我介绍, 需要抢先自我介绍, 因为 20 个人中最后两个人是没有机会展现自己的(也就是不能自我介绍), 在这一环节, 我用笔记录了每个人自我介绍的顺序和每个人大致的基本情况, 以备后用, 在第九位同学介绍完的时候, 我站起来自我介绍了, 感觉是好几个人同时站起来, 但是我先发声, 所以就我介绍了。第二环节 20 个人自由组合成 4 个小组, 每组 5 个人, 在五个情景中选择扮演的角色, 进行情景表演。最后一个环节选出 20 个人中最优秀的五个人, 并选择一个人总结这次讨论。20 分钟讨论时间, 要让每个人都心服口服, 这个过程, 我们选择出来了五个人, 但是每个人没有签字, 所以 HR 觉得我们没有完成任务, 最后选出来的人总结, HR 也很不满意。三面我没有参加, 但是同学参加了, 居然还有平板支撑等体能测试, 看那个组坚持的时间长, 我表示真的好难哦。

1.为什么选择这份工作 2.为什么选择平安 3.从小到大难忘的事情 4.父母对自己工作的看法

### 3.9.3 内勤面试经验(临沂)

本文原发于应届生 BBS, 发布时间: 2017 年 7 月 14 日

地址: <http://bbs.yingjiesheng.com/thread-2108481-1-1.html>

一面二面都是人事来进行的。一面是简单做一下自我介绍, 面试官随机问一些问题, 如果有工作经验的, 一般侧重于工作方面, 刚毕业的就问一些大学里的表现。面试通过后会做一个测试。然后回去等通知。大概一周后, 参加二面。二面是给出一张纸, 上面有关于单位招聘员工的七项要求, 你觉得哪三项比较重要, 说一下你的理由, 然后小组讨论, 达成共识, 推选一人发言。之后是说一下你刚刚在讨论中扮演什么角色, 以及这七项要求中你觉得哪个比较欠缺。

面试官问的问题:

一面自我介绍, 三分钟。根据自我介绍随机问问题。

二面是一个无领导小组讨论。

### 3.9.4 销售代表面试过程

本文原发于应届生 BBS, 发布时间: 2017 年 7 月 14 日

地址: <http://bbs.yingjiesheng.com/thread-2108482-1-1.html>

第一次面试是由公司人力资源部的主管进行的, 当天参加应聘的大概 30 多人。先在一个单子上填写个人信息, 第二张单子是写 3 个最理想的职位以及原因。面试需要携带学历学位的复印件, 身份证复印件, 还有一寸照片。面试过程, 8 人一组, 只是简单进行自我介绍, 当天便能够出面试结果。

后中间的男人就针对两组其中某些人提问, 问题也比较尖锐。。。本来以为被点到的人会比较有机会, 其实不然, 最后结束时那个男的说问的时候 hr 姐姐其实一直在观察其他人的脸部表情, 汗, 有必要搞这么神奇吗? 只是

面试个商务客户经理。

然后问有没有人要提问，其中一人问为什么来到要等这么久，结果那男的说是故意的，很贼。。。确实我在等的时候旁边有两个人都走了

### 3.9.5 平安科技后台开发工程师面试三面

本文原发于应届生 BBS，发布时间：2017 年 7 月 14 日

地址：

<http://bbs.yingjiesheng.com/forum.php?mod=viewthread&tid=2108469&extra=page=1&filter=author&orderby=dateline>

没有群面，面试官很年轻，没有问很深的问题

在线笔试，根据他们的校招行程，9 月 20 多号来西安进行的面试。

一面:很年轻的一个面试官，估计都没我大。我填报的是 C/C++ 方向，问了些基础，常规的指针、多态之类的，还有数据库之类的。然后问了下项目经历和实习经历，最后问了下你最骄傲的一件事是什么。大约 20 分钟。

二面:是某个部门负责人，一开始基本聊人生聊理想，然后看我也是搞云计算的，就聊了一些 openstack 之类的。基本就是大约 50 分钟。

三面:应该是 HR 吧，聊天，主要看你为什么想来这个公司，为什么选这个职位，等等，大约半小时吧。

可能聊的比较合拍，1-3 面一上午全搞定了。然后过了几天收到 offer。

:

问指针和引用的区别 使用指针需要注意什么 数据库索引结构 1NF, 2NF, 3NF 自己的理解 TCP/IP 三次握手 巴拉巴拉 答都是些常规的东西，一般都能答上来

### 3.9.6 三轮面试

本文原发于应届生 BBS，发布时间：2017 年 7 月 14 日

地址：

<http://bbs.yingjiesheng.com/forum.php?mod=viewthread&tid=2108471&extra=page=1&filter=author&orderby=dateline>

第一轮最关键。

当时是在广州大学城中心酒店面试的，总共分三轮，两轮技术面，一轮 HR 面。

第一天是初面，排队等了两个多小时，碰到的面试官很好人，首先是自我介绍，然后问了 JavaScript 的基础知识：事件冒泡捕获机制，jQuery 如何实现事件委托机制，this 关键字的用法等等，还问了一些动画的实现方法。然后是问项目，如果有带作品可以给他现场看。面试官说我面试整体表现一般，但是比较老实，就给我通过了。建议大家面试的时候尽量保持自信，表达清晰自然。

第二天二面据说是每三个刷剩一个，面试官应该是技术主管，自我介绍后直接问项目。我就给他看了我自己搭的



个人网站和实习的时候做的项目（因为我带的是支持移动端的项目，所以可以直接在手机上展示），边说边演示完了之后他提了一些简单的问题，问我以后会如何改进项目等等。听说公司比较喜欢自己造过轮子的人，比如 github 上有受欢迎的开源项目。但我没有造过轮子也过了，所以其实还是看整体水平吧。我觉得我的亮点在于懂些 java 后台，有自己的网站。二面过了马上就是 HR 面了，表现得阳光一点就好，基本没什么压力也基本不会刷人。

平安科技的面试效率很高，两天面试，第三天就发 offer 了。

问从简历上挑一个你做得最好、参与度最高的项目来讲。

答我讲的是自己搭建的个人网站。

### 3.9.7 分享 2017 平安产险广东 面试

本文原发于应届生 BBS，发布时间：2016 年 11 月 23 日

地址：<http://bbs.yingjiesheng.com/forum.php?mod=viewthread&tid=2074818&extra=page=1>

第一次发帖~~11月参加平安在公司的交流会，投了职能管理类，11月初面试，初面是群面，一定要争取坐中间多发言，当时我坐后了，面试官都看不到 TAT。过了初面就是终面，不同部门的人，五个学生一组，部门先选人。通过终面了当晚收到恭喜通过终面邮件，分配了职位，谈了薪酬，然后平安就跟我说要撤回我 offer，呵呵哒，说部门不招人了，没有部门要我。然而我是填了服从调剂的。同组也有女生跟我是一样被撤回 offer，只能说平安的校招也就这样。希望给下一届面试的同学参考~

### 3.9.8 连续 4 天，过 4 面。拿 offer

本文原发于应届生 BBS，发布时间：2016 年 7 月 22 日

地址：<http://bbs.yingjiesheng.com/forum.php?mod=viewthread&tid=2048652&extra=page=1>

关于笔试：笔试采取的是机试方式，但是要去分公司机试，不是在自己的电脑上。笔试包括两个部分，一部分是 190 来道性格测试题，另一部分是行测题，主要涉及到图形推理、数学计算、文字理解等。题目都比较简单。据说这部分是叫 IQ: EQ 测试。作为高校毕业生，涉及到的行测题肯定是没有问题的，因为题目非常常规。这一轮的刷人应该主要是看性格测试部分，因为我听说有同学笔试过了以后没有接到面试的通知。

关于一面：一面的形式是结构化面试，平安不怎么喜欢搞无领导小组讨论（包括平安银行也是，因为楼主也参加了平安银行的面试，第一轮采取的是即兴演讲的形式，当然听说有些城市搞的是无领导，这里楼主就不是特别清楚）。结构化面试是八个人一组，两个面试官，这一轮的面试官是总部过来的。进去以后先是每个人做两分钟的自我介绍，然后面试官会问问题，谁先想好了就先说。一共会问两到三个问题。楼主所在的那组问了两个问题分别是：你遇到的一件挫折的事情；曾经触动你的某句名言。据说每组问的题目不一样，但是楼主并没有搜集其它组的题目，所以这里就不对题目过多探究。这里主要谈一下的感受：1.面试说话一定要有逻辑，自我介绍的时候最好有所准备，说得有重点有逻辑，让面试官能对你有所印象。2.其次一定要有时间观念，面试官已经说了每个人是两分钟自我介绍，一定不要超时或者超时太多，我们那个组就是八号应聘者说太多，起码说了五分钟，楼主正对着面试官，明显看到面试官脸上露出了嫌弃的表情了。3.面试官问你遇到的挫折主要不是真的想听你受过什么大挫折，面试官吃的盐比我们吃的饭还多，你说的那些他不知道听过多少遍了，关键是你从挫折或者失败

中得到和收获了什么，这是最重要的。关于这一系列的问题如你最骄傲的事情云云都是在考查你的表述能力、从自我经历中总结反省和获得收获的能力等等 4.个人认为平安问到名人名言主要是在探索性格，至少人寿相对来说比较喜欢坚强、独立、能吃苦、勤奋、上进的人吧，仅仅是个人感觉。

关于二面：二面是单面，一对一。面试官是总部过来的或者是分公司的老总级别的人物。面试时间大概是二十分钟。主要采取的就是聊天的形式。老总会问你各种各样的问题，楼主进去以后的流程主要有：先自我介绍，介绍一下自己的实习，兴趣爱好，和寝室同学的相处以及自己过去的一些经历等等。挖掘出来在第一轮里面没有挖掘出来的东西，如果你身上有他们公司需要的闪光点，那么进入下一轮总部部门经理面试的可能性就非常大。楼主面完出来以后就知道应该进后一轮是没有问题，因为当我说到我有转专业的经历，并且之前本科毕业实习工作表现很好的时候，老总的眼睛明显有散发着光芒的感觉。我看到那样的眼神就知道自己应该没问题了。二面后开了座谈会，本以为应该差不多了，没想到还有一轮终面，据说是总部老总或者部门经理好几个面一个，顿时心里压力很大。

关于终面：可能是接近年底，老总们都出去出差了，所以楼主这个岗位的面试时间迟迟未定，后来接到通知说这次的面试还有两轮，第一轮部门经理，第二轮才是老总，楼主顿时想吐血，不过还是含着泪去面试了。果然年底老总太忙只有一个部门经理一对一面，面试时间长达 40 分钟，各种问题，什么都问。自我介绍啊，社团活动啊，家庭情况啊，评价实习中带我的人啊，实习经历啊，对互联网金融的看法啊等等。楼主的感受：平安人寿面试应该是看综合素质和综合能力，不会过多计较你的专业知识和技能，因为应届毕业生他们也知道我们什么都不会（这样说太直白，应该是楼主什么都不会，哈哈），所以主要就考察看个人性格和能力适合不适合，这轮面完以后楼主以为还会有一轮老总压力面，但是前几天意外接到电话叫楼主去体检，目前楼主已经体检完毕，并且已经给了电签让楼主去打三方。

一路下来拿到 offer，确实也挺不容易的，明天去分公司和总部 HR 视频面谈后续安排，楼主还在纠结要不要签，因为楼主心中一直有个银行梦，虽然知道银行最近在走下坡路，而且应该会越来越差，但是心里总会痒痒不甘心。但是目前手里也还没有其它更好的 offer，真不知道应该继续等银行还是签了算了，总部这个可能 12 月就要去深圳实习，楼主纠结好几天了，都瘦了好几斤了。伤不起。码了这么多字应该攒到人品了。

### 3.9.9 平安总部视频面试一面归来

本文原发于应届生 BBS，发布时间：2013 年 10 月 30 日

地址：<http://bbs.yingjiesheng.com/thread-1754297-1-1.html>

昨天下午接到通知，笔试通过，今天上午 11 点去上海陆家嘴平安金融大厦进行视频面试。求职鸡的第一场面试，心情激动~

一出地铁口就看到巨大的平安大厦，气势恢宏，还戒备森严，各个入口都有保安把守，要内部员工带着才能进去。接待我的是一个看过去斯文面善的 GG。进楼以后更是各种高端大气上档次啊！金碧辉煌啊！高科技啊！（好吧我没见过世面.....）咳咳说回正题，面试地点是在 16 楼的一个会议室，就我一个人单独面。11 点接待我的 GG 帮我接通深圳的视频后面试准时开始。面试官是总公司的两个 HR，一男一女，年纪都不大。首先是男 HR 让你进行两分钟的自我介绍，然后会根据你的意向岗位，问你对这个岗位的理解，为什么选择这个岗位等等。如果你选择的是具体险种的岗位，他会问你一些关于该险种的知识。然后是女 HR，根据刚才的你的自我介绍和简历发问，比如问你的成绩排名情况，实习经历，业余爱好等等，问题本身不难，但是会问的非常细致，连连追问。可能是在考察你信息的真实性。所以，千万不要乱说，一定要实事求是，否则肯定露馅。还有就是一些比较常规的问题，让你说说自己的优缺点，遇到过最大的挫折或者是感悟最深的一次经历等等。差不多 11 点半的时候面试结束。总体来说，没有太刁钻的问题，但是真的问的很细致。我自己觉得有几个问题好像答偏了，语言也有些啰嗦..... 由于视频的画面不是特别清晰，所以看不清对方的表情，不知道 LZ 的回答是否能让两位大人满意.....上帝保佑，上帝保佑.....

不知还有没有其他人接到平安的面试了呢？听说下午还会有其他人来参加视频面试，希望大家可以一起来交流交流

### 3.9.10 平安产险总部视频二面

本文原发于应届生 BBS，发布时间：2013 年 11 月 6 日

地址：<http://bbs.yingjiesheng.com/thread-1761348-1-1.html>

4 号下午接到通知说一面通过，5 号下午二面。早早赶到平安大厦，这次换了一位接我的 GG，人依然 NICE。二面还是在会议室中采用视频面试的方式，考官是两位女 HR。这个跟楼主接到通知时候的说法不大一样，因为当时说这次是部门面试，所以 LZ 特意准备了好多专业方面的知识以应对，没想到还是 HR 的。流程和一面类似，首先是一个自我介绍，然后对方会根据你的描述，问学习、实习、社团活动方面的经历，也是问的非常细。但是和一面不同的是，这次的氛围明显要紧张严肃的多，HR 全程板着脸，时不时的还会质疑你说的东西.....不知道算不算压力面试，我就有点犯怵了。反正，LZ 觉得对方对我好像很不满意啊.....大家在回答的时候，注意尽量不要暴露



自己的弱项，否则会被问的很惨.....楼主就中枪了

总之，这次面的感觉不好，上帝保佑保佑能过能过啊.....

另外，我出来的时候还看到另外一个同学跟着进去面试了，希望其他战友看到了能一起交流交流呀，感觉论坛里今年平安保险的好少呢。

### 3.9.11 平安保险佛山分公司管培生复试

本文原发于应届生 BBS，发布时间：2013 年 11 月 8 日

地址：<http://bbs.yingjiesheng.com/thread-1764471-1-1.html>

前几天平安保险佛山分公司来我们学校开宣讲会，然后是现在面试，一面是自我介绍，筛选了一部分人之后当天下午进入二面，二面是无领导小组讨论，题目是轮船失事，先救谁的问题，这个可以上网搜一下。然后又筛选了一部分人之后就给通过的人发了性格测试的登陆账号和密码，让我们三天内完成。然后今晚我收到了复试通知，复试是要到佛山去面试的，我打电话给两个当时和我一起通过二面的同学，奇怪的是他们并没有收到复试通知。。。。。

我们学校是广州的二本院校，非 211、985，进入该公司的管培生有发展前景吗？签的合同是正式工吗？复试都是些什么环节啊？好忐忑哦~

### 3.9.12 平安养老保险上海总部待遇

本文原发于应届生 BBS，发布时间：2014 年 4 月 2 日

地址：<http://bbs.yingjiesheng.com/thread-1850906-1-1.html>

\我是前天投的简历，然后昨天去的一面，今天二面完，晚上就拿到 offer，怎么就感觉像闹着玩儿似的？！！面试我的人像求我进去一样，而且还总鼓励我说我是他面过的人里面最好的。

他们面我的时候，一直强调的是：

- 1、做的工作是一种协调总部和分公司的工作，因而和我的经管专业不大对口
- 2、薪酬不要期望很高
- 3、希望长期做

本人 211 本科一枚，虽不求提供的职位含金量有多高，挣得有多少，但不能太不靠谱啊对吧？而且我向有工作经验的人了解到的是，平安的口碑不咋样，对员工的发展不很关注，而且会使职场新人迷失。

求各位了解平安的人点评啊！！

### 3.9.13 山东济南财产保险面经

本文原发于应届生 BBS，发布时间：2012 年 11 月 9 日

地址：<http://bbs.yingjiesheng.com/forum.php?mod=viewthread&tid=1592506>

- 1.简历刷的很厉害啊，貌似就留下 16 个人，而且跟专业很有关，好多都是保险、经济的，就我一个营销的。
  - 2.面试为无领导小组，8 人一组，题目为掉水里的，先救谁的问题。
- 有将军、小学校长、中学教师、大学教授、大学生、运动员等 8 个人。每个人后边都有些解释，什么攻克难题，多少岁等等。

时间安排：

- 10 分钟读题目
  - 3 分钟每人阐述观点
  - 25 分钟自由讨论
  - 5 分钟小组展示
- 求人品啊！

### 3.9.14 卖身平安-好好加油吧

本文原发于应届生 BBS，发布时间：2012 年 5 月 7 日

地址：<http://bbs.yingjiesheng.com/forum.php?mod=viewthread&tid=1357292>

话说最近终于稳定下来不用在为求职奔波了，空闲之余来跟大家分享点中国平安新渠道面试以及入司后短暂的经历吧，算不上经验就是瞎扯扯。

先谈谈自己，211 一本，算重点吧，但是在上海跟复旦、交大的骚年比起来，真的觉得渺小，况且大学的重点没放在学习上了，虽然社会经历一大堆，也养活了自己的大学四年生活，但是到了就业的时候，最大的关口就是躺在英语水平不够；有时真恨不得抽自己下，多数问题都不是问题了，唯独一个重要的英语 CET-6 和 口语活活卡的自己相当无奈，被 N 多好公司拒了，同时也懒惰性的拒了好多公司。小小抱怨了下自己以作发泄。好吧，进入正题，我是在应届生投了平安新渠道的，那会的已经四月初了，其实心里真不是滋味，高不成低不就!!!!

一面群面，第一组上场滴。（个人觉得早上的好，后面 HR 会疲掉的，毕竟那么多人）在公司总部，上丰路那边。当时去的时候其实心里真的七上八下，那天 话说看到过去了 N 多人，有 100 多么？记不清了。多数都是正装，去了以后就后悔死了没穿（正好衣服拿去洗了，后来面试的时候略作解释，那个 nice 的 HR GG 笑了笑



说没事，结果验明果断通过，烧香有用！！！！大家别模仿啊）。面试两个环节，看宣传片前奏，然后 8 对 2HR 群面，主要是自我介绍+针对简历上的一些内容提问。有时候会被噁里啪啦的提问。。。所以最好大家还是准备准备吧。

二面在外高桥职场，也是 O 以后入职的地方了。1 VS 2 boss,这个压力真心不小，话说我躺进去 1 个多小时。就差没横着出来了，我自己都觉得说到了口渴难耐了。老规矩先自我介绍，有可能中途就被打断然后就开始甩你一脸的问题。。。其实两个 boss 人都很好的，只不过毕竟这是精选人员，所以他们有时候会问的比较深入，如我学工商管理，其中有课程是市场营销，就被问到了市场营销中的渠道有哪些，举 5 个例子后来我就说了 B to C,C to C 等等，然后被追问哪些属于所说的类别，实例说明，京东，淘宝等等。。。后来再继续就不大记得了。。。

三面是回到总部的 HR 专业面试环节，跟一交大 GG 一起面对 2 个 HR。同样先自我 XX。然后问一些简历上的问题，同时关注下对于新渠道公司的业务模式跟其他的。我被问到了很多曾经的实习经历，还有是否受过打击，具体说明。后面我记得有时候吧，我回答多了，他们让我 1 分钟内简单阐述自己的的各方面优秀能力，然后我就分 4 点说了，他们又让我重新详细的说明，最后再说你就不能精炼的回答么？我当时真的很窝火，简练了要详细，详细了要精炼。还好没爆发。。。不然就翘辫子了。后来想想会不会是压力测试？不知道额，反正我躺着过来了。哈哈。交大 GG 问的问题会偏向数字敏感性等，因为以后他是主要做数据报表什么的。。。。。

最后等了大概快一周就通知体检了，免费的，还有早餐吃哦亲~

对了还有一个细节，平安人很注重个人品行着装，我们一周一到 4 都正装，周五休闲装。周末休。另外，感觉只要大家保持一颗真诚，热诚的心，相信你会很 B 的。

其实我感觉自己真的很幸运，能够进入产险新渠道的内勤。目前，我们同一批进来在外高桥的连我 4 个吧，一个港大的硕士，交大 GG，还有一个没见过。。。同时我也很想对我这一路走过来面试过我的所有 leaders 跟 HR 们说，你们都很 nice，很 N~非常感谢！

注明：这是一个高速自我成长+很多老师帮助你成长的舞台，真的可以学到很多东西，因为很多人都在为你助力。内勤是不要做销售业务的，但是必须对这些了然于胸，所以有可能被派到前线实战一段时间。内勤主要在于运作和数据处理等。另外待遇不便说，有保密协议.....有一点很明确，我问过同在内勤的许多同事，他们都会告诉你，如果你觉得这是一份你喜欢的工作，待遇在平安其实不是你很需要考虑的问题。祝愿后面的伙伴们也能够成功加入我们的大集体~~~这里的 friends 都很友好很 nice，同时这里貌似可以 MM/GG+工作双收哦,哈哈  
~~~~~

## 3.9.15 平安保险 2015 校园招聘求职大礼包

平安保险 2015 校园招聘求职大礼包下载地址：

<http://wenku.yingjiesheng.com/d15/insurance/pinganbaoxian.html>

## 3.10 平安银行子版块面试经验汇总

### 3.10.1 储备干部笔试面试经验

本文原发于应届生 BBS，发布时间：2017 年 7 月 14 日

地址：<http://bbs.yingjiesheng.com/forum.php?mod=viewthread&tid=2108476&extra=page=1>



首先我是从网上投的简历。因为本人是本科应届大学生。所以在本地招无经验人员的工作特别少。正巧看到平安人寿招聘内勤。还是正式员工所以就抱着试试的心态去投简历。第二天 HR 给我打电话叫我下午两点去总部面试。我提前了十分钟到。一进去在一间大会议室里面。里面一共有十几个面试的人。我们一起坐在那里等。等到两点。一位女 HR 过来接待我们。很有礼貌。首先是每一个人做一个自我介绍。然后分小组讨论一个问题。是如何看待网络上的心灵鸡汤。分成正方和反方讨论。讨论玩之后。HR 就每个人的简历问了一些个人的问题。第一轮面试算是结束了。刷下了几个人。然后把剩下的人一起叫到办公室。做一份测试题。184 道 EQ 题和 30 到 IQ 题。做完之后又刷下几个人。然后 HR 开始介绍公司的福利待遇。讲完之后。没人签字。然后让我们回去。周一再去报道。要穿正装打领带。周一我们剩下的几个人又过去面试。这次是大 BOOS 给我们面试。比较轻松。问了几个问题之后。他会安排你去体检。体检完毕。说面试通过。等去培训。一共培训 3 个月。

1. 请做一下自我介绍。2 你觉得你的优点是什么，缺点是什么。3. 你对保险有什么看法。4 你的未来规划是什么。5 你觉得你能给我们公司带来什么。6. 你对现在的网络鸡汤有什么看法。

### 3.10.2 这一路 谢谢平安银行上海分行

本文原发于应届生 BBS，发布时间：2013 年 1 月 28 日

地址：<http://bbs.yingjiesheng.com/forum.php?mod=viewthread&tid=1666029>

具体什么时候网申的平安银行已经记不清楚了，但是却清楚的记得笔试、面试、体检、签约的每一个日子，一路走来是一个成长的过程，最后我毁约了平安选择了农行，但是依旧想写写这一路关于平安银行的记忆。

2012 年 11 月 16 日晚上六点多收到了平安银行笔试的通知，笔试的时间就安排在 17 日的上午，我是一个不出彩的学校的小硕，之前投的简历大都石沉大海，一度陷入深深的自我否定里，这个笔试通知像一根救命稻草，给我的不仅仅是一份工作的希望，更是一种找回自信的可能。17 日的笔试只有 1 个小时，还算顺利，题目类型与国家公务员考试的题型相同，甚至有几道是历年国考的真题，我之前对国考做了比较充分的准备，所以这个笔试对我并无太大的压力。

2012 年 11 月 26 日，参加了平安银行上海分行的一面，无领导小组讨论的形式，15 个人一组，一个大会议室内总共 10 组，每个小组成员就所给的议题进行 20 分钟的讨论然后选一个人上台进行总结陈词，大会议室内容纳了一百多人，讨论时感觉有些嘈杂，每组有两名银行工作人员记录每个人在面试过程中的表现，LZ 争取到了上台总结陈词的机会，2 分钟的综述 LZ 有些紧张，但所幸能把所要表达的观点都一一阐述了。

2012 年 12 月 5 日，参加了平安银行上海分行的二面，二面的形式使 3 个面试官对一个学生的单面，从一个简单的自我介绍开始，面试官会根据你的实际情况提相关的问题，面试在很小的会议室进行，很有压力感，面试官的问题很细致深入，我觉得自己表现不好，诸如深发展的口号是什么之类的问题，LZ 一时答不上来，不禁脸涨得通红，最后是给你 30 秒的时间告诉领导为什么要把你留下来，这次面试我表现得并不满意，以为会就此止步。

焦灼的等待中我度过了将近一个月，在 2013 年 1 月 4 日收到了体检的通知，体检很顺利，平安银行选的体检的地方很不错，服务很好，1 月 18 日，顺利得签约了平安银行上海分行。

签约一周后，我收到了农业银行上海分行的签约通知，再三决择，征求家人的意见后，最终决定选择农行，于是匆忙得又与平安办了违约手续，值得一提的是，平安银行的办事效率很高，HR 姐姐很 NICE，可以看得出他们在招聘的每一个环节都很用心，LZ 最终选择求稳投奔了国有的农行，但是依旧很感怀这一路走来经历，更要谢谢平安银行上海分行。

### 3.10.3 济南分行春招面试经历

本文原发于应届生 BBS，发布时间：2013 年 5 月 18 日

地址：<http://bbs.yingjiesheng.com/forum.php?mod=viewthread&tid=1700540>

前天下午就已经结束了终面，不知道这是不是我以应届生身份面的最后一家单位。

关注应届生论坛半年有余，在这个求职的尾声，打算写一份面经，回馈论坛，给以后的学弟学妹参考参考，同时为自己求求 RP 吧，无论是毕业答辩也好，还是最终能进入平安也罢。嘿嘿。

本女硕士，外省重点财经院校（非 211）<其实大致已经能猜到了>会计专业，本硕专业一致，本科是一破二本。生源地也非山东，因为 BF 才来山东求职。

在面平安之前已拿到家乡一家国企财务和省会某银行的 offer，同时也已签约了济南的一家银行，具体名字就不想透漏了，反正不如平安银行好就是了。而且该行已经进入实习培训期，所以俺一直是偷偷跑出来面试的哈。太不容易了！

因为听说全国性的股份制银行薪水高，小女又爱财，所以一直想进入。但是碍于求职期间各种冲突和路费问题，家乡的和山东的股份制银行的笔面试基本都遗憾自动放弃，能一路走到平安的终面，已然感激涕零。

印象当中是 4 月初发邮件投的简历。

4 月 17 号收到初面通知，我是 4.24 号那天的。地点是帅气的中润世纪广场。因为我是外地人，没去过那里，琢磨着那附近的房价肯定很贵，看到花名册上呜呜呀呀一堆名字，顿时有点紧张。

我是卡点儿去的，到了才发现排在我后面的人都已经面完走了，等候厅基本都没人了，所以稍缓口气，就进去了。是一个小办公室。

一对一，我那天的面试官是一个挺有气质的姐姐，目测身高应该很高，没有笑容。

先自我介绍，然后问我的问题有：你本科这个实验班是什么来头；为什么来山东；你父母同意么；你获得挺多奖项，请讲一下在这些比赛中你的感受；找工作的情况怎样（我如实招了我已经签了三方）；之后就问我现在在的那个银行今年的招聘情况，我也全招了；你为什么不想在那个银行做下去；为什么想加入平安银行（这点我说的不好，比如集团优势）；了解下你的家庭情况，就是问你爸妈是干啥的。好像，大概就这些，反正一共不到七分钟就出来了。

这个姐姐一边听一边问一边在简历上记录很多东西，抬头时间不多。

我是这么个情况，不知道别人哈。

4 月 28 号收到二面通知，我是 5 月 7 号那场，老地方。

这次我提前到了一会儿，但是困得要死，脑子直犯晕。这次等候处人气儿就比较旺啦，大家会偶尔聊几句。二面基本是按排序来的。

这次是在一个大会议室面的，但是面试官就俩人，一个是帅气的哥哥，一位是初面面我的姐姐。但是这次姐姐不发话，光盯着你看，哥哥一个人提问。但是哥哥也很困。。。

二面不需要自我介绍，哥哥问了很多重复的问题：实验班问题；为啥来山东问题；为啥不想在现在现在的银行做下去的问题；还问到了我男友的情况；还问我们确定要留济南么（真心确定啊、、汗）；还有我是专硕，问我专硕是个啥；再有，你认为你比其他人有什么优势胜任这份工作；然后说了下考注会的问题。整个过程打哈欠至少 4 次，没对我笑过。五分钟不到就出来了。表示很忧桑。。。

但是 5 月 10 号意外收到终面通知，5 月 16 号进行。在终面之前需要做个网测，就是性格测试加简单行测，很简单。这次名单上有 56 个人，怎么这么多。。。

之前人力会让你下载一份登记表并贴有生活照带去，但其实面试的时候他们不看。

16号请了假，又一次来到老地方。来了之后，又是人烟稀少。后来听说没按序号，因为前边有人没来，后面的就顶上去了。但是，但是，面试官有7位+，具体是几位，大家都没有数清楚，总之是很多人，但是发问的就那么三个左右。

这次还是在那个大会议室，我刚进去的时候，感觉是这群领导们在讨论上一个面试者的表现，叽叽喳喳的，等我往里走去，他们也就不说了。

坐下来，又是自我介绍。介绍完之后，至少有十秒钟，没人理我。啊，我出汗啊。难道是我介绍的太差劲了？我也确实没有闪光点啊，而且介绍的挺抽象的，哎。。。急人。

之后一个人开始发问了：你们学过会计准则吗？之后他还问了我金融工具的定义和计量。我答得有点乱，其实我心里是明白的，还是紧张啊。。。再然后问我，如果你做了运营岗位（我报的就是这个岗），但是一个老员工，级别也比你高，违规做了一些操作，被你发现了，你会怎么处理。很悲剧的是，楼主生性老实愚钝，不善职场游戏，所以，自认为答得也很差，大家可以自己去寻找下好的答案。

此时，右边一个声音问我：你是XX人，为什么来山东。我又得讲一遍原因。。。

然后，左边那个声音又回来了：你在XX读的研究生，那里也有我们平安银行，你为什么不去试试那里的？楼主说济南包容性强，喜欢这个城市，XX更发达一些，压力稍有些大，不太适合我的生活节奏，不知道这样回答会不会不好。。。此时，右边有一个声音传来：在你眼里，就把济南评价的这么低啊？楼主汗，木有啊，冤枉啊。。。俺说，只是跟XX比起来，稍有点逊色。然后一个Sir笑着说，你这是来济南扶贫了啊~周围几个人也跟着笑。目测应该是开玩笑的吧。。。笑罢，一个人问：你之前没参加过其他面试么？但我只说了一句，参加过，很多。就没再往下说了，我不想再重复一遍了啊亲，简历上应该有笔记吧，他们人手一份的。。。但是回头想想，不该这样戛然而止。。。

话题回来，左边的主问继续问：你注会考出了一些，还有些其他的证，对自己的职业规划是什么？

我说完之后，貌似就没啥问题了。。。

整个面试过程中，有人在窃窃私语，有人在打哈欠，有人在低头看材料，有人在打量我，甚至右边有位先生打量了我一分钟。我蒲扇着睫毛微笑的看着各位，其实我的脑子好空啊。。。。

然后，就这么结束了。。。

整个三面下来，我没摸清他们需要什么样的人，我也不知道大家的水平如何。

每场都有遗憾的地方，最后，也只能听天由命了。

可能我确实不太会面试吧、、、

日子太久，可能有些问题不太记得了~~~

祝平安越来越强，祝各位求职顺利！

每次下班回家都能看到北园大街上那个还蒙着半张羞涩的脸、貌似没正式营业的平安银行，百感交集啊。

如果你收了我，我会不惜一切代价去毁约的啊！

### 3.10.4 那么，我也来一个新鲜出炉的笔经，大连分行一面二面，求RP求神奇~

本文原发于应届生BBS，发布时间：2012年12月23日

地址: <http://bbs.yingjiesheng.com/forum.php?mod=viewthread&tid=1645473>

12.07 早八点 平安一面 目测海面面

接待 GG 人很好, 聊得不错~

四楼七人一组, 题目: balabalabala 的一群人华丽丽的掉到孤岛上了, 先让谁出去的问题讨论过程比较激烈, 不过还好没有偏离太多

可能是我们在群面中的表现比较符合 HR 阿姨的兴趣, HR 最后多给了我一段评语 功成身退, 很幸运的要到了同组美女的 QQ 号, 小激动中~就算不过也不枉此行~~

12.13 下午, 快要死心的我收到平安银行的二面通知, 激动中.....

晚上上 Q, 了解到一面同组的美女也通过了, 而且二面也和我是一个时间的, 更加激动中.....

12.22 晚上上网和 22 号二面的同学咨询了一下流程, 说貌似很简单, 但没有三面了, 这就是终面.....咿的, 哥还没有准备好有木有, 说好的三轮面试呢!!!!!! ~~~

情绪亢奋中.....

12.23 早早的来到面试地点, 发现同组的美女已经在~暗自高兴中....balabalabala 的试图搭讪中.....后来想想真没心啊....都要面试了, 还想着和姑娘搭讪...阿弥陀佛, 罪过罪过~~~

通知上六楼, 我是三号, 在同组美女的前面~

进去前小紧张, 先和门口的 HRGG 聊了一会, 主要就是问问个人信息, 估计就是设计用来减压的流程

就去后小圆桌, 6V1~~~有点小可怜

自我介绍 BALABALA~~~

为什么要到大连工作 BLABALA~~~

家庭情况 BALABALABALA~~~~

最悲剧的是.....HR 居然关心我的头发是不是烫的....紧要吗? 不紧要吗? ....试图让我放松吗?

女朋友家事哪的 balabalabala

女朋友家事做什么的 balabalabala (LZ 会告诉你其实 LZ 是单身吗~~~~)

对岗位了解吗 balabalabala~~~

功成身退~~~和同组的美女一起出来的~~~LZ 表示目前仍在亢奋中

求神奇的 OFFER, 求美女关注

以上.....LZ 求祝福~~~

### 3.10.5 2012 记录自己平安 招商 中信 等银行笔试面试经验。

本文原发于应届生 BBS, 发布时间: 2012 年 12 月 22 日

地址: <http://bbs.yingjiesheng.com/forum.php?mod=viewthread&tid=1645192>

介绍: 本人 东北财经大学 本科 (非金融, 经济类专业)

2012 年九月开始就进入了招聘季, 似乎是因为今年就业形势不好或许是太多的研究生一起竞争。所以很早我就开始进入找工作阶段。第一阶段主要是网申。经常关注应急毕业生这类网站。看看有没有银行之类的。果然在九月末。有了第一个银行网申。就是工行。之后陆陆续续的有交行。民生, 广发等等银行。笔者自己也是有银行就投。可能怕竞争亚极大。所以见银行就投。看看能有多少选上我的。呵呵

果然第一个回复我的是交通银行。方式是短信。根据我投的哪家分行来进行初面。这下就悲剧了。本人是山东



人。在大连上学。所以有的我要赶回家面试。为什么会选回家呢。是根据银行的要求我选着不同。比如。小银行我就投山东的。大型银行我就投大连本地的。原因很简单小银行注重资源，本地生源优先。大点的银行可能相对条件约束少。（个人观点，仅供参考）。笔者分别收到了。招商，中信，平安，民生。交通四家银行的第一轮测试通知。因为每家银行的第一轮不同。有的是笔试有的是面试。有的更是网测。就如平安银行大连分行第一轮是网测。接下来笔者就分别回忆一下各家银行的招聘经历。

## 招商银行 济南分行

### 第一轮 面试

我是被安排在一个星期四的下午。我记得是五人一组 我那一组好像全是山东省外的学校。其中很多是不错的学校。但是我还是下定决心去面试。必将是人当中的第一次正规面试吗。结果本人从大连赶回了家。面试地点是招行济南分行总部。六楼。场面也是相当的壮观。全是西装革履。帅哥靓女。哈哈（开个玩笑）。面试形式是五人一组进去。三个考官。问题就两个。自我介绍。另一个是为什么应聘招行济南分行。如果你有散光点那么考官可能多问你一些。

### 第二轮 笔试

地点在 山东大学 中心校区

这次笔试令我大汗！！！！因为题量大 时间短 都是行测。答得一般吧。之前做过相关的题。所有一定基础。在几天之后收到了 二面通知。

### 第三轮 . . . . .

最有趣的事发生了。招商银行济南分行出事了。招商银行把自己内部的资料发到招行官网上的。而那份资料里。把很多有关系有背景的同学写得清清楚楚。“谁家行长的儿子。谁家领导的女儿。”这就是轰动一时的招行“拼爹门” 如果大家不信。可以去网上收索“招行济南分行拼爹门”。有图有真相。本来就知道社会很残酷。没有想到这么赤裸裸的残酷。甚至有一位学生后面注明“只要面就过”。我很无语了。。。看来有个狠爹都到不用面试了的程度了。所以笔者没有去参加。我去就真是没有意思了。那真是陪太子读书了的演戏了。

## 中信银行 中信银行 济南分行 第一轮

地点 山东大学 中心校区 这次笔试很有意思 因为不仅地点和招行济南分行一样。甚至是同一天 12月2号。所以我就没有了再次奔波之苦呀。好像听说很多银行笔试有重合的。所以很多人也是有选着行去的。说说这次笔试吧。机考。而且是每一部分都有时间限制。大约5个部分。题型就是行测。比起招行题量和题的难度都少很多。所以我提前答问的。很潇洒的看着别人在做题而自己提前交卷走人。哈哈。。。小吹牛一下。但是确实是在大量练习的基础上才行得。所以不出所料 12月6号收到了复试通知。可是悲剧发生了。冲突了。。。也就是笔者之前的平安银行 冲突了。因为平安银行都到第三轮了而且长时间没有回校。怕辅导员老师“想我”。哈哈。所以我选择了平安银行。12月5号我就回大连了。还出了点意外就是烟台到大连的船停了。因为当天下了很大的雪。停船可要了命了。不仅面试泡汤。我自己还得在烟台傻等几天。幸好笔者人品还可以。当天晚上正常开船。到大连时都是12月6号上午7点了。二本人的面试是9点。。

## 平安银行

一：接着上文说 平安银行大连分行 测试比其他行多了一个就是网测。之后就是笔试 内容也就是行测但是考的比较全面。而且有几十道题是金融知识的。这是和其他行不一样的地方。当然还有一个作文。300字。汗啊！！！！

说说我这12月6号的面试吧。。是群面 地点是国航大厦 二楼，听说当时有面试其他岗位的在四楼。（本人是应聘公司客户经理）。讨论题目 网上银行的推广 我们是八人一组 首先是5分钟的看题 15分钟的自由讨论 最后推举一人总结。我觉得自己在这轮中表现一般吧。也是参与进了激烈的讨论中。当然自己也得抢话说。这个时候不能装低调了。因为全场有人看着你。就是HR。哈哈

12月22号终面。

地点 平安银行 大连分行 六楼 会议室

我是当天第一组 结果早早到了 发现我们群面时只有我一个人来终面的。不知道什么原因？ 我们跟随一个GG上了楼 在一个很大的会议室等待。我们一个组 15人。有一人没有来。面试是按顺序去的。我是这一小组的第11名 结果等我面试时都到11点30了。而且后面还有一大堆人没有面试呢。。。这里表扬一下平安银行的效率。高。。实在是高

进屋后 一共6个人 2女四男 主要是中间那位女士问。首先自我介绍。但是我没有说完就打断我了。可能是因为对我的一些经历比较感兴趣。所以就直接开始问了。

笔者大致想了一下。。问题如下。一。家庭 父母干什么的。二 对这个职位了解多少 三 四 五。。。。都是些家常问题。甚至还问我有没有女朋友 天啊！（我是来面试的好吧。）无语。。。。之后就是等待通知。通过面试效果看。我应该能拿到 offer 吧。期待一下。。。。。

以上这些就是就是笔者这一年的面试经历 写一写主要的。还有一些就是 小公司 就当面试锻炼了。不一一写来。比如一家担保公司 一家投资公司。还有就是迪卡侬

记录下自己的经历也算是对自己2012年一个回顾。同时也算能够分享一下经验。攒点人品。哈哈 如果觉得有用就行。写得不好也希望大家不要嘲笑。必经咱不是中文系出身。哈哈 以后还会继续写得。。呵呵。

### 3.10.6 大连分行一面+二面面经，新鲜出炉，求神奇 OFFER

本文原发于应届生 BBS，发布时间：2012年12月22日

地址：<http://bbs.yingjiesheng.com/forum.php?mod=viewthread&tid=1645269>

11月17日笔试

12,7日一面

12,22二面

今早出门前就想着回来一定要在这里讲面经分享，刚刚进门，原本晚上无线信号很不好都连接不上的，但是今天很神奇，网速奇快。

1, 笔试

东财--楼主学校，方便考试，在大家都去考交行，而楼主被交行 bi shi 的情况下，心想着参加平安的笔试已充作忙碌，聊表安慰。

笔试是行测，一个小时，考卷重复使用，题目不难，最后一题是关于平安的论述，时间足够。出来门被下一场的同学包围问问题，给予解答，心里也很舒心，与人方便总是好的。

2, 一面

在我差点忘记平安的时候，在我怀中并无 OFFER 却表现乐观豁达也心里隐忧的时候，平安发来了一面的通知，提前一周多吧，12,7日上午十点的，可是我是真的豁达了，8:30才起床，突然想来了，风卷残云洗漱化妆，却怎么也找不到面试要上交的表格，心里想着，9点前找不到就真不用去了，结果，找到了，去打印店打印，手填，很多内容啊，却也写的顺利，公交车怎么也不成了，打车却怎么也等不到，往日公寓下都是很多出租车的，今天都没有，心里想，9:40再没有车，就不要去了，因为我不喜欢迟到。好吧，又遇到好心师傅和乘客，拼车，10分钟到达。化险为夷。

到达地点，知道还要等之前面试的同学，心里就不紧张了，和等候的同学一起和 HR 哥哥聊天，他和你 NICE 啊，每个面试出来的同学都和他很友善的打招呼，看来是大家都觉得他很友善热情了，他还对我们讲了一些平安的信息和合同制、正式职工的区别，很 NICE

我是最后一组，和遇到的同校大眼漂亮 MM 一组四人---无领导---没错，无领导，别的组都是 8 个人，我们是最后一组，面试官两位，都比较年轻沉稳，题目是航海难境 15 种工具排序，题目据说很经典，我没有看过，现场发挥，一组都是 MM，都很 NICE，最后大家建议我总结发言，我没有总结过，不过题目不难，因为人少时间也缩短，，所以陈述时讲话略快，也算表达清晰。

结束后礼貌告别

### 3, 二面

12 月中旬在我结束民生的一面的时候收到平安的二面短信，还坐在公交车上，是需要确认回复的，差点过了时间，及时回复参加。

下午两点的面试，一点半到达，看到同组的 MM，倍感亲切，她是真幽默啊，我们聊的很嗨皮，也都不紧张，有 20 多人，据说上午已经 40 多人了，在圆桌会议室等候一会，我是下午场第二个，结果才知道，上午都是对公的 10 的还没有结束，期间遇到一面的主面试官，问我还记得他吗，闲聊几句，问：对银行了解吗？有过哪些实习？老家？为什么选择银行？认为银行累吗？这都是我之前想过正式面试可能要问的问题哎，他都问了，我又不好意思按照面试很官方的语言回答，官方+真实，聊很投机。终于到我了，进去后却说，让我等会，清楚他们在谈论前一位的表现：形象不错，表达还可以.....

圆桌，7 位领导，

到我了，先自我介绍---准备的还是没有完全发挥出来。

问本科专业与硕士专业跨越大？高考分数？楼主本科院校批次？对岗位了解？会很辛苦？尽快实习？

其实实质性问题真不多，所以我还有点希望他们多问一些的，很快，楼主出门，叫下一位

我啰嗦了很多，只是简单叙述这段经历，和各位分享，

祝福一组的大眼 MM，遵从本心，去你如愿单位，--没错，如果你看到了，就是你。

希望这有神奇的网站给予我希望的神奇 OFFER

平安若纳了我，我就从了

## 3.10.7 为了攒人品 分享平安银行南京分行的二面经验

本文原发于应届生 BBS，发布时间：2012 年 12 月 17 日

地址：<http://bbs.yingjiesheng.com/forum.php?mod=viewthread&tid=1639815>

楼主是 15 号下午去的南京分行面试的那批，经过一面的无领导小组有幸进入二面。

南京分行二面是 20 几个面试官 PK 一个童鞋，大概是行长和几个支行行长还有 HR 和哥哥部门的老总。楼主在进 30 楼会议室之前就听前面的同学说里面好多人数不清。我进去也有点小紧张，但是好歹我们也是见过世面的人自我介绍了两分钟后就进入了状态。然后是面试官进行提问，前面的人说都只被问了一两个问题。我都准备了前面童鞋的问题，但是事实证明是没有用的。

面试官估计对楼主自我介绍有点兴趣，坐在正对面的行长先问了两个问题都是很简单的拉家常。后来右边好像是 HR 阿姨问你理想中的生活是什么样子的，我就说了生活节奏快，有挑战性。后来又问你报了南京的什么银行？我说南京银行。追问：你觉得南京银行怎么样？我说：.....（你懂的）左边好像是对公业务的经理问：你问什么报的是对公业务，既然你报的是对公业务那么你是怎么看待工作中面临的压力？我说：有压力才会有动力，才会进步和成长，然后又举了一个我暑假实习的例子。行长又问你为什么不回家乡\*\*？我说：我希望能够留在南京，我喜欢节奏快的生活。然后你为什么选择平安？我说：平安是告诉发展的时期，我希望能和平安一起成长。又讲了一些行长邵平讲的 5 年目标，8 年大计，齐头并进共发展。最后又问了古今中外你最喜欢的两个名人？我说了某某，某某和理由。然后就没有然后了。

总的感觉面试官还是很和蔼可亲的，其中笑场了 3 次气氛比较活跃，我也不知道

楼主为了平安银行放弃了一个面试和一个 offer，希望平安银行能够发给楼主 offer。  
攒人品攒人品攒人品

### 3.10.8 攒人品 平安总行管培一面二面面经

本文原发于应届生 BBS，发布时间：2012 年 12 月 13 日

地址：<http://bbs.yingjiesheng.com/forum.php?mod=viewthread&tid=1635793>

9 月份找工作到现在 基本已经没有其他的面试通知了 看来要等到明年春招了 心情很不好  
平安银行的论坛一直相对于其他银行都很冷清 那我来写点面经吧

一面是在广州丽柏大酒店 简单自我介绍 十人一组小组讨论 不用每人陈述观点 上来就直接讨论了 最后每人半分钟评价一下自己在讨论中的表现 题目是关于信用卡营销的 感觉面试官都在翻简历玩手机也没怎么看 不知道标准是什么 二面在厦门单面 所以不知道进的比例是多少 面了一个早上 每组 20 分钟 估计去了百来人是有的

大概 10 天以后通知的二面 在厦门视频面的 面的人是 HR 就着简历问 全中文 先自我介绍 然后就开始简历问题 问题有读研的收获啊 研究生和本科生期间最大的不同啊 在别人眼中是设么样子啊 读研期间最大的遗憾 职业规划 其他的基本是一些个人简历的相关的了 也没什么参考价值

差不多就这些吧 希望给后来人一点经验吧

### 3.10.9 12.11 9:30 广州一面经验

本文原发于应届生 BBS，发布时间：2012 年 12 月 12 日

地址：<http://bbs.yingjiesheng.com/forum.php?mod=viewthread&tid=1633107>

上午从深圳赶过去，到中大正门发现熊德龙楼在西区，赶路赶了 20 多分钟才到，学校大了也是悲剧啊！

约 9:40 交材料，又等到 10 点才开始面，一组 8 人，先自我介绍，2 分钟，lz 弱爆了，声音狂抖。  
之后从几个信封中选一个题目，我们组的是企业文化先行还是战略先行。一共 25 分钟，其中 3 分钟用来做 presentation. lz 表现实在一般，整个不在状态，估计挂了。

### 3.10.10 北京一面归来

本文原发于应届生 BBS，发布时间：2012 年 12 月 9 日

地址：<http://bbs.yingjiesheng.com/forum.php?mod=viewthread&tid=1629902>

五人一组，先自我介绍，说自己报的什么岗位和为什么报，然后面试官会问每个人一些问题。

lz 报的是对公，面试官上来就问我，你报的这个啊，那是自己对他感兴趣还是你有资源啊？  
我。。。我没资源是不是可以直接出门左转赶 2 路汽车了。。。



总之我就是强调自己在这个岗位上实习过学习中也喜欢这个所以比较了解。。。然后就没有然后了。。  
后来想想，其实也没什么不能说的，同学啊亲戚啊不都是以后工作中的资源么，lz 是意识里总觉得这些说不出口，其实没什么。。。

之后面试官转去问另一个也报对公的男生，问了好多问题，每个问题我都想举手回答啊呜呜呜，什么你对中国国有银行和小银行股份制银行怎么看啊，什么如果有了别的 offer 你选择哪个啊。。。那大哥居然连一句我一定会选平安都没说，还说平安是第二梯队第一是四大国有。。但面试官还是很 happy 地继续和他聊。。。我欲哭无泪。。。

之后面试官问其他人的问题我就不怎么记得了，光顾着内心里唾弃自己了。。不过总的来说都是关于你在这个岗位上有什么长处吧~

最后希望今年面试的大家都好运啦~希望来年面试的同学不要像我一样啦呜呜~~~~(>\_<)~~~~

### 3.10.11 2013 年大连平安银行一面内容

本文原发于应届生 BBS，发布时间：2012 年 12 月 7 日

地址：<http://bbs.yingjiesheng.com/forum.php?mod=viewthread&tid=1628558>

今天参加了大连平安银行的群面，写下来跟大家分享。

- 1.讨论题目：某银行推出了一款绿色环保信用卡，采用绿色环保可降解的材料制成，电子账单，顾客的消费积分可定期换成绿色环保产品。要求小组商量出一份营销计划。
- 2.每个人 5 分钟时间看题，15 分钟内小组成员各自发表自己的看法，10 分钟小组讨论商量方案，5 分钟代表陈述。大概形式就是这样的，希望对大家有所帮助，楼主攒 RP 啊

### 3.10.12 平安杭分二面

本文原发于应届生 BBS，发布时间：2012 年 11 月 29 日

地址：<http://bbs.yingjiesheng.com/forum.php?mod=viewthread&tid=1618444>

昨天意外收到平安的短信，通知我进入复试，今天决定放弃下午的工行，从家里赶到杭州，累饿困。。。。。。  
加上紧张。上午面试对公业务的一共 15 人，另外的一些被安排在了 12 月 4 日。排在我前面的都是美女。我顿感压力巨大。。。。。轮到我时，非常紧张，好在三个面试官还比较和蔼，我也渐渐放松了，先是自我介绍，然后问我硬件不足的方面是哪些方面，应聘客户经理最大的优势是什么？杭州有没有什么资源？然后。。。。。最左边的面试官突然来了一句：你的毕业论文写什么的？用一句话概括一下。。。乃还没写呢，于是我就简单介绍了下目前的准备状态，然后。。。。。然后就没有问题了。。。。。中间的面试官一直在翻我的简历，什么问题都没有问，我准备的实习问题都没有问，我顿时感觉，面试官对我不感兴趣，为什么每次自我介绍一结束，面试官就对我没兴趣了呢!!! 也不知道我放弃了工行是否是正确的选择。。。。。。哎，给大家一点经验吧，回答问题前稍微思考一下，然后尽量有条理地回答问题，我在回答第二个问题时，就说着说着跑偏了，最后被我硬生生拉回来。。。。。。。。。

### 3.10.13 杭州分行热腾腾的面经~

本文原发于应届生 BBS，发布时间：2012 年 11 月 27 日

地址：<http://bbs.yingjiesheng.com/forum.php?mod=viewthread&tid=1615586>

今天上午天很冷。。。杭州正式入冬了，废话不说，早上 9 点没到就到了 EAC（欧美中心），刷卡进电梯，上到 9 楼，在候考区交两份材料，然后等待。。。我本来是 9 点 30 的那场的，结果 9 点那场的还有些人没到，Hr 就让早到的先面了，结果我就和一群 9 点的同学们开始了第一场面试。先自我介绍，然后就是小组讨论，题目是网银的推广法案，各地的题目竟然一样哈，然后大家就开始说了。我们 8 个人，中间的 plmm 就自发主动充当了 leader，timer 和最后的 presenter，这是有多坑爹。。。然后小组中有一个浙大的女生，太能说了，我好想打断她。。。还有 3 个同学说的不多，我说的没什么亮点，就是协调、和事老的角色了，本身觉得我来做 presenter 比较好，但是无奈记录的不清不白的，最后的总结也一般，面完临走时向面试官打听了下，说我们还行，就是没什么新颖度。。。好吧，感觉跟我之前花旗管培一样一样的，当时就炮灰了。。。就当攒经验了。。。发个面经，也希望之后能够顺顺利利，保佑我中信杭分能够顺利通过笔试面试，最喜欢中信了，也祝愿其他同学好运！！

### 3.10.14 2013 年总行管培一面二面面筋

本文原发于应届生 BBS，发布时间：2012 年 11 月 26 日

地址：<http://bbs.yingjiesheng.com/forum.php?mod=viewthread&tid=1613313>

来应届生那么久了，今天也来发发面经，希望对之后的同学有帮助，也希望大家都能顺利拿到自己心仪的 Offer 求职不易啊

#### 【一面】

一面就是传说中的“群殴”

- 1、流程：先自我介绍，包括姓名、学校、专业。再审题、讨论、最后派代表总结
- 2、题目：每个小组的题不太一样，有的是和银行业务相关的营销方案啦，有的就是传统的荒岛求生，排序啦等等。
- 3、特别之处：平安的群殴有点不太一样，一是时间短二是不能动笔记录，讨论加陈述也就 20 多分钟，所以时间控制尤为重要，这么短的时间内大家七嘴八舌的讨论，场面很容易混乱。
- 4、经验：做到有自己的观点、逻辑清晰比较重要。Be yourself, be confident.
- 5、出线率：一组十个人，每组貌似是 3、4 人左右。

#### 【二面】

二面就是针对简历的结构化面试

- 1、流程：赞一下平安的效率，上午一面之后，下午就通知二面了。十分爽快~！
  - 2、内容：全中文面试，貌似每个人的问题都差不多，面试官很 Nice 的。
    - 1) 首先还是自我介绍，大家各显神通吧~~
    - 2) 有没有其他 Offer
    - 3) 对工作地点有没有要求
    - 4) 去过深圳没有
    - 5) 以后想从事银行的哪条业务线
- 还有一些不记得了，我这老年痴呆般的记忆力啊，大家多包涵。

**【后续安排】**

听说之后还有 1-2 轮的面试，楼主也在焦虑的等待啊，希望能顺利通过吧。

预祝大家面试顺利~！

### 3.10.15 2013 平安银行天津分行和成都分行 北京一面

本文原发于应届生 BBS，发布时间：2012 年 11 月 22 日

地址：<http://bbs.yingjiesheng.com/forum.php?mod=viewthread&tid=1609240>

楼主面的天津分行，楼主朋友面的成都分行。

成都分行流程是先群面（形式同天分），再单面（人力一对一）。单面的时候外地同学也会遇到为什么要去成都这样的问题。这种问题一定要做好准备啊。由于成都分行笔试通知没有发全，所以部分同学面试后还要继续笔试。奇葩的地方是笔试图形题居然和 17 号笔试是一样的。。。。。。汗。。。。。。

天分面试流程是大家轮流自我介绍，然后 30 分钟无领导小组讨论，5 分钟总结。题目是人力念大家记的，内容不复杂。但是讨论的时候一定要记得回看题目，好好分析。

椭圆的会议桌，大家围坐。两个面试官，其中一个是天分管人力的总经理。交了简历开始自我介绍，没有特定次序，大家随便说。在大家自我介绍的时候，总经理会在你的简历上做上他感兴趣或者觉得重要的地方做上标记，偶尔还会发问，不过问的基本都是天津本地同学家住哪（这个有关生源地问题，楼主稍后再说）。

我们这组各种不积极，自我介绍基本没出现抢说的情况，甚至到还剩最后一个同学的时候，TA 都没反应过来该自己说了，还是人力提醒以后才开始说。自我介绍环节人力也在观察各位的仪容仪表。总经理问一个没穿正装的同学为什么没穿正装，人力问了一个同学为什么要把头发盘起来。面试态度很重要哈，尤其是银行这种服务类，不求俊男美女，但是干净整洁正式还是很必要的。

然后是无领导小组讨论环节，题目不说了，讨论经验也一大堆，楼主就不赘述了。主要说一下楼主观察到大家的表现吧。首先是 leader 不算很有力，基本算是两个人一起控制场面。一开始有人分析了问题，但是后面大家都跟着说该怎么办该怎么做，两三个人说完都还没开始实质性地解决问题。稍后上了正轨，但是讨论仍旧比较散，其中还有人打乱讨论进度，把以前讨论过的问题再拿出来再说一遍，结果居然有人跟着这同学又回头讨论楼主这组一个北大两个中财，平均水平木有那么高，所以讨论的时候总是出现一个人说完没人接话的情况。还好 leader 之一比较机灵，总能找点什么话填空白，不然够尴尬得。

记录的同学很认真，很出色地完成了记录工作。timer 严格来说有两个，第一个是一开始就确定的，但 TA 只是中间提醒了一下时间。后一个 Timer 在后段发挥了一下作用，第一次提醒大家剩不多要抓紧解决问题，第二次提出开始准备总结。

总结发言的同学表现比较好，但是语速略快，5 分钟总结 TA 大约剩下 40 秒。这个时候组里有人站出来补充，补充内容无所谓，但是说完以后时间刚刚好。

小组讨论结束后，是大家提问的环节。这个时候有人提出招聘时候是不是看重天津本地生源。人力的意思呢，就是当然了！主要意思是本地的同学更稳定，不像外地同学地域选择的自由度很高，不一定能一直呆在天津，也不一定愿意接受天津的工作。（这时候楼主后悔呀，外地学生去非家乡的城市工作，一定要表达留在这个城市的决心！！同组有个 MM 就是在自我介绍的时候表了决心，因此总经理貌似对她印象很好）但是外地同学也不用担心，毕竟是招聘，只要达到录用标准，也不会因为不是天津人就毙了你的。

天分的通知要等 12 月初所有地区的面试都结束了才发，后面至少还有两轮筒子们加油攒人品吧

### 3.10.16 平安 信用卡中心 群面

本文原发于应届生 BBS，发布时间：2012 年 11 月 20 日

地址：<http://bbs.yingjiesheng.com/forum.php?mod=viewthread&tid=1606116>

今天平安银行群面，被群殴灭了。逃生 15 样工具重要性排序。9 个人中，6 个研究生，然后我就被华丽丽的灭了。分析下：一、没有好好做自我介绍，所以没有给面试官一个很深的印象。当时可能是感觉前面的人都介绍的太牛了，自己想低调一些。而且自己确实是没有很好的准备好。二、案例环节，自己主动说要选非专业性问题，结果这个完全没看过。记得自己当时真的慌了，因为它排列的很诡异，15 样产品由于两两连排被我看成是 7 个。然后才反应过来是 15 个。然后自己脑子里确实是没有东西。100 海里是有多远，在海洋上能不能到达陆地是不可知的。海洋上到底需要什么。我脑子里弄不出来个逻辑，特别是那么短的时间内。其实我感觉我们最后的讨论结果也很一般。慌忙的形成了个结果。如果有空的话，首先我会先看目前状况一大西洋、橡皮船、100 海里，说明我们下一步要采取什么措施一游向陆地。游向陆地中，多久陆地可能未知，所以水、压缩饼干、驱鲨剂、指南针、航海图、救生圈、二锅头、巧克力、钓鱼用具、剃须镜、收音机、机油、30 平米雨布、蚊帐。第 15 个是啥的，我忘了。所以总体来说，我的思路是，将物品分为三类：维持生命的食品和安全设备，到达陆地的物品，在陆地上生存、求救的物品，因为每一类中的物品都是相互替代的，所以选择其中比较重要的放在前面，其余的插在另两类中。所以感觉 YH 学姐提的建议是很好的。

再说一下时间问题，一开始 5 分钟的读题被压缩成 3 分钟，然后 3 分钟到了我就在诧异面试官为啥不叫停。但是自己不想主动提出，因为我还没想好。但是有个姐姐提出来了，给面试官的印象比较好。另外是，我一贯的 time keeper 的角色被其他人做了。10+3，我在 9 分钟时提议大家找个人做总结，提前准备，被灭掉。所以大家应该是在将近 10 分钟时才停止，这时候大家选定和大家对顺序的女生做总结，相当于我们只做了 1 分钟左右的总结。貌似这种无领导小组讨论（思路、框架都比较简单）不需要一定掐在 10 分钟开始总结。

各位面试达人，来一起讨论下这个题的思路吧，到底咋弄个有逻辑，又清晰啊。。。。

### 3.10.17 平安银行 2015 校园招聘求职大礼包

平安银行 2015 校园招聘求职大礼包下载地址：

<http://wenku.yingjiesheng.com/d15/bank/pinganbank.html>

## 3.11 平安证券子版块面试经验汇总

### 3.11.1 2011-12-05 北京平安投行三部一面

本文原发于应届生 BBS，发布时间：2011 年 12 月 5 日

地址：<http://bbs.yingjiesheng.com/forum.php?mod=viewthread&tid=1077163>

LZ 本人一向是不喜欢写面经的，一是面试机会实在较少，二是成功概率也较低，三是有些结构化的面试问题实在不大适合马上泄露。所以也不知道什么样的表现比较恰当。因此写出的内容自然要比其他筒子们平铺直叙很多，也显得没啥用。今天实属例外，主要在于这个论坛看似不大活泼，找之前的面经也不大容易，面试的问题提前知不知道影响也不大，所以就写了这篇面经，希望能帮助一下后来的同学们，祝大家求职顺利~



先说面试。

不知道从笔试进入面试的人数有多少，不过面试的名单是按姓氏排序的，按照今天见到的情况，预计有 40-50 人左右。（只需要最后姓 Z 的同学说一下他是第几组的就知道了~不过这个不重要~）。五人一组。一组时间大概为 40 多分钟。6:5 or 5:5?

先是自我介绍。接着是小组讨论。

一进门，小组讨论的问题就放在桌上了，二选一。一个是关于影响公司上市因素的，一个是尽职调查的。我们组里有两位同学自我介绍做的很到位（至少从队员的角度看来），因为他们说到了自己做过相关的实习和实习内容，让我们能够很快的确定选择哪一个题目进行讨论。

（个人观点，欢迎拍砖：如果自我介绍之前能够拿到讨论题目，不妨谈一谈能对这个题目所做的贡献，让大家对你有个具体的印象并能够凭借你的帮助确立个方向~）

具体的讨论过程略。因为没啥好说的，过程平和且顺利。选择的第一个问题，提出的结论是从宏观、行业和公司自身分别分析。

结束时请教了面试官对于这个问题的看法，他们的回答看上去似乎更注重项目而非条理。比如管理层的诚信度，企业财务状况等。（平心而论，LZ 更喜欢我们的框架，因为不会说了这个忘了那个，比较有条理。）

接着是面试官挑了几个问题问了几位同学。主要是针对有过券商实习的同学。那些问题只要真的参与过的人都可以很容易的回答的。有稍专业的，如 BS, IS 和 CFS 三个表哪个最重要，如何从报表看公司财务是否舞弊等。表示惭愧 ing。。

再说感想。

1.每一次群面之后我都会想一想今天这道题目到底想要考察我们什么素质？很感谢之前某次面试华润的 HR，用了半个多小时和我们重新分析了一下那道题目和他们看中的素质，受益匪浅。今天的这道题说实话很简单，甚至去单面一个人人都可以回答的八九不离十。甚至不需要会计知识不需要证券知识只要常识就差不多了。我的考虑是（1）逻辑性。面试官给我们的回答中虽然只是几点项目而非类似我们的框架分析，却始终围绕“最重要”“很重要”之类重要性水平的描述。因此我觉得是不是在我们的框架上再加入按照重要性水平的排列是不是更好且更有逻辑一些。（2）专业性。毋庸置疑，从面试到笔试都有专业性的问题，专业也是我们找工作的根本。小组讨论的那道题目的确比较简单，但是关于报表看公司财务的问题却被回答的有些乱七八糟的，惭愧 ing~~最近还是要把证券从业和注会的书看一看~~（3）团队合作。已经不需要过度强调了~~（一家之言，可能会偏颇，更有可能是自己在想象~所以如果有同样参加过面试的筒子可以给个回复，让我补充补充或者重新想一下~）

2.关于平安的 HR。一个词高效。再加一个词负责。我觉得从 HR 的态度能看出这个公司的文化和对待招聘的态度。之前面过一个公司，面试官姗姗来迟一个小时，穿着休闲装，让我们一群远道过去的学生做三句话自我介绍。到了最后的几位连两句话都没说上。这也是我唯一一家在还没有 offer 的情况下 BS 的公司。你可以选择我我也可以选择你，在现在这个阶段我们是平等的，你不尊重我而只想让我尊重你，这样的公司怎么可能选择且值得信赖？这一点上平安做的不错。至少它的高效率让心急求 offer 的同学很欣慰啊。十天半个月不出成绩的话吊着多难受？另外一点 HR 用的是手机，想要联系 HR 结果电话一打回去发现时某总机怎么都找不到人的筒子应该也会觉得手机很赞吧？从这两点我觉得平安很到位。

最后跑下题。我现在越来越发现找工作其实是一件特别随缘的事情。之前拿到人寿财险的面试时，特别患得患失结果面试表现的一塌糊涂最后悲剧。反而越到后来越淡定越像自己了。我觉得面试的时候遇到过很多同学，特踏实特聪明态度也很端正，就是一面试就悲剧原因就在于根本不像平时的表现。之前我也想过其实我挺好的啊为什么连个工作都找不到，越这样想越挫折态度就越不对。结果有一天在地铁上遇到一个聋哑证的小弟弟，我之前觉得这种人一律都是骗人的，但是那天心情好给了十块钱。结果那个小弟弟拉着我要给我手机的挂坠，我本来没想要，他还挑了一粉色的送给我最后还送了一对。我在地铁上越想越不是滋味，那么多人出生在非洲不抱怨，出生残疾不抱怨，我身体健康家庭幸福学业优秀找工作小小的不顺利就开始心情抑郁了？想通了就明白了，淡定了，

也就不着急了。把真实的自己展示出来，那份工作你符合要求怎么也跑不了；不符合要求即使勉强拿到了未来受伤的还是自己。昨天中行笔试完我的第一反应居然不是中行你出题怎么这么偏这么变态而是我居然连人家的历史和现状都不知道居然还应聘我都说服不了我自己我是对它充满兴趣的。我觉得找工作的过程真的是一个反复思索和提升自己的过程。如果将来有一天我回忆起这段过程，想起的也不会是受到的打击和郁闷，而是在这个过程中自己的心态越来越正确和成熟了。

很长的不算是面经的面经。也欢迎各位同学的回复、拍砖、疑问以及分享。论坛就是要沟通嘛~！

谢谢大家有时间看完这篇小以自我为中心感想。祝大家求职顺利~！Farewell~！

### 3.11.2 12.5 上午九点平安证券投行三部一面面经

本文原发于应届生 BBS，发布时间：2011 年 12 月 5 日

地址：<http://bbs.yingjiesheng.com/forum.php?mod=viewthread&tid=1077057>

上午九点，平安大厦。我急忙赶到。进入会议室，六个面试官，六个同学，各坐在会议桌两端。面试分三个部分，自我介绍，问题讨论以及面官与同学互相提问题。

自我介绍阶段，我看大家没反应，便主动第一个做自我介绍。我的介绍很普通，没有强调优势，仅仅是简单的论述事实。后来听其他同学的介绍，都觉得好牛好牛啊，心里小忐忑。

问题讨论阶段，题目是审核企业是否具备上市资格时，应该着重看企业的哪几个方面。我的表现不多，自我感觉我左边的女生表现较好，另外两个男生表现较活跃。之后我右边的女生做的最后陈述。

提问题阶段，主要是针对个人的简历分别提问题。起初，面官明显对三位男生比较感兴趣，第一位男生回答的不太好，第二位男生回答的较好，专业性涉及不多，但稍稍批判了一下我国创业板的上市要求过低，融资太过容易，面官们都笑了，气氛活跃起来，第三位男生回答的不多。之后面官问起我左边女生一个问题，她回答的很有条理。然后之前迟到的面官又问我们三个女生能不能承受投行工作的高压力，高强度，并且说希望我们说真心话，不想仅仅是迎合他们的要求。三个女生依次作答。

反提问阶段，一个男生问平安证券找人最看重的品质是什么。主面官说是专业背景、职业道德，另有面官补充说较强的学习能力。最后再让我们提问，我们几个同学没啥反应，就这样面试在一片祥和的气氛中结束了。

自我反省什么的就不说了，对大家的借鉴价值不大，省略。

### 3.12 平安租赁面试经验

本文原发于应届生 BBS，发布时间：2014 年 4 月 18 日

地址：<http://bbs.yingjiesheng.com/thread-1856366-1-1.html>

平安租赁招储备项目经理的面试形式是无领导小组讨论，你在面试时只要注意一点，就是能扯，瞎扯，别管什么说的对不对，有没有逻辑性，什么 leader、timer 那都没用，谁话多谁就能上。他们要的就是会忽悠的人，话越多，越能扯淡，你就越有机会进去

### 3.13 产品经理助理直线一面（上海）rp 贴（平安信托子版块）

本文原发于应届生 BBS，发布时间：2012 年 11 月 11 日

地址：<http://bbs.yingjiesheng.com/forum.php?mod=viewthread&tid=1595779>

最近较忙，都在赶场面试。上海这边的面试是 11 月 9 日，这周五。

碰到很多 FD 的学生来霸面，没看到本科生，普遍是 FD, JD, SC 的研究生。

面试形式很简单：

群面，每次进去 3 个

主考官：上海 3 个+深圳 8 个（通过视频）——主要有深圳的大 BOSS 发问。

面试过程：自我介绍，以及针对简历问一个问题，外加随机性问题（跟信托有关）

感觉对方还是很重视这次面试的，问了比较多的细节问题。如果要准备，可以看看信托行业的简单介绍，平安有哪些产品，这样靠谱些。

ps：上海的平安大楼外形很好看，只是里面跟金茂一样是中空的。

## 第四章 中国平安综合经验资料

### 4.1 2017 平安银行中山分行春招

本文原发于应届生 BBS，发布时间：2017 年 5 月 10 日

地址：<http://bbs.yingjiesheng.com/forum.php?mod=viewthread&tid=2101629&fromuid=443334>

回馈论坛，攒人品。2017 年春招面经，平安银行中山分行面经。早上是无领导小组讨论，案例为营销方案的排序题。首先每人一分钟陈述，然后

25min 讨论，最后，3min 总结（好像）。然后，中午出结果，过了的，就参加下午的半结构化面试，形式是：3 对 1，先是自我介绍。问了楼主家庭，

怎么看待柜员要有营销任务啊？一些应急情况的处理：比如客户买了理财产品，赔了，来找你，你怎么处理？为什么？，还问了如何才能获得客

户的信任等等。还问了社团经历，实习经历。简历上的问题都有问。还有以后的发展规划等等。一共聊了有二十多分钟吧。

## 4.2 收到平安银行信用卡中心 offer

本文原发于应届生 BBS，发布时间：2017 年 4 月 11 日

地址：<http://bbs.yingjiesheng.com/thread-2098617-1-1.html>

综合管理类职位，工作内容：信用卡职能支持工作，包含法律合规、战略管理、计划财务、行政管理、人事管理等。

底薪：6000/月

奖金：季度+年终，30857x 考核系数 x 组织系数（组织系数在 1.4-1.5）

试用期六个月。

福利：五险一金，餐补等，生日 300，门急诊部分报销，女工保健费 66/月，防暑降温 1600，节假日 500-2000 不等。法定年假+3 天带薪病假。

调薪一年一次：分为考核&升职两部分。

上班地址：上丰路 1288 号平安大厦。

求问这个职位具体做什么呀？上班太远了.....

## 4.3 哈哈 进来一看 找到家的感觉了 目前平安任职中 基本非常满意 来赚人品咯

本文原发于应届生 BBS，发布时间：2013 年 10 月 14 日

地址：<http://bbs.yingjiesheng.com/forum.php?mod=viewthread&tid=1559409>

本人学历 大专（好多年前就毕业了 其实现在学校教的都忘记了 哈哈）

工作经验无数 无数 无数（这个就有点虎了 曾经做了很多乱七八糟的工作）

现在在中国平安上海总部工作 也就是上丰路了

先说说个人感觉吧

从面试-体检-填资料-入职-培训-新兵-正式开始上来 感触真的还是蛮多的

从面试时候的无所谓 抱着试试的态度 到体检送早餐 一个小小惊喜 填写资料时候的各种问题

到入职后看到一期 150 多伙伴感觉到压力 近了新兵培训 更是压力无处不在啊

现在回头想想 其实 平安真正想让我们知道的 也是社会原本存在的 想要上头 首先必须要有自信 宁为鸡头不做凤尾 平安有无数的课程在不停的修补你那受伤的心灵

感觉我们就像是一群要上战场的战士 从未见过血 从未杀过人 但是这里用他们的经验来告诉我们 将会 可能会遇到什么 给我们的心里做下一个防护

在这里 竞争无处不在 在这里 压力不需要别人给 在这里 想成功 就会自觉地比别人付出更多



以上是对平安的一些见解

不过话要说回来 待遇还是真的不错 5 险 1 金 双休 无加班 8 小时工作 上班环境也好 1 年沉淀转内勤 不愧是 500 强大企业 各项激励各种额外福利 每个月都有 还不止一个 哈哈  
要求也不高 啥时候 混个 B 类干部 当当 满足了 哈哈

另外也要说说 我在平安 遇到的最大的难题 领导安排我招人 说实话 我从未把招人想成难题 可是当我自己真正去做了 我才发现 原来待遇再好 工作环境再好 没用 很多人 听到保险 听到平安 脑子里 2 个词语 骗子 假的 这究竟是要悲哀 还是该说什么好?

也不知道从哪天开始 感觉自己的重心好像全都放到招人上来了 也不知道是因为憋气 还是不服气 总之变了 我也不知道为什么 人就是那么奇怪 明明一个好的东西 偏偏无人赏识 这种感觉让人真的很不舒服 很不舒服

看到这里很多人聊平安 但是没见到什么负面消息 我很喜欢这里 至少这里的人都是用理智去看东西的

好了 这边我也不多说什么了

下面 如果大家有什么问题 都可以问我下 我帮大家做解答

请大家多多捧场

这边希望大家不要提到领导的薪资待遇问题 这些是保密的 最简单漏个底 新人只要努力 不当官 月收入破万的 在所有普通员工中占到 20% 的比例 关键问题还是看个人到底有没有真的拼了命去做 记得 是拼命去做!

下面的时间 留给我宝贵的兄弟姐妹们了!

弱弱的问下 可以申精吗? 哈哈!

## 4.4 在平安产险 2 年多了，想进平安产险的可交流。

本文原发于应届生 BBS，发布时间：2013 年 1 月 9 日

地址：<http://bbs.yingjiesheng.com/forum.php?mod=viewthread&tid=1657029>

不知不觉，在平安产险分公司已经 2 年多了，时间过得真快，10 年入司，部门还叫车险部，12 年就拆分成个车部，团车部，13 年又更名为个人产品管理部，平安的创新与变更，快的让人来不及思考，当然从一个侧面也反映了日常工作的快节奏。

安逸的时候，每天 50 封工作邮件，忙碌的时候，每天 200 封邮件，如果是一个新人，肯定会忙的够呛，但是如果在平安待过超过 2 年，应该要学会如何高效处理邮件。当你同时手上有 10 项工作要处理，你必须得合理安排时间，要学会知道哪些工作是比较紧急，领导要求短时间内完成的，哪些工作可以有个时间段处理，可以慢慢思考来做。

其实，在平安产险，一般加班频度比较高的部门是企划部，产品管理部，不太加班的部门是人力资源部，办公室，财务部，培训部等之类的，同样，从待遇上来说，一般产品管理部待遇稍高于人力、办公室等这些职能部门。所以，看你自己是喜欢待遇好一点的还是喜欢工作比较安逸点的。

在这里，稍微透露点月薪吧，一般新人入分公司，第 1 年，月薪（含月度绩效）基本在 3000-4500 元，具体看部门和学历而定，第 2 年，月薪（含月度绩效）基本在 4000-6000 元，一般产品管理部稍高一点，但基本不会超过 6000 的水平。而且平安产险的薪酬制度，是岗位定薪酬，并伴随浮动区间，如果你在平安产险，干了 3 年，干了 5 年，甚至干了 10 年，还是普通员工，那你的月薪也不会去超过它的上限，一般普通员工上限在 6500 元左右。在这里，很多人会问平时福利怎样？一般上海、北京、深圳等一线城市，节日费比其他省高一点，在 1000 元左右，其他省差不多在 300-500，当然平时没有饭补，额外的房补之类的。还有一点，关于年终奖，其实平安产

险实行的是绩效考核制度，年终奖是根据分公司整年的经营情况而定，当然也和你自身部门的经营水平及自己年底绩效排名有关，一般公司总体经营好，利润高，增速快，自己部门贡献大，经营较好，自己年底绩效排名比别人高，那年终奖自然多点，反之，年终奖就很少，甚至没有。所以，如果你想年终奖稍微多拿点，你就祈祷分公司经营好点，别等到年底了，发现分公司经营亏损了，或者分公司业务增速低于规划目标，那就惨了，惨到你年终奖甚至为 0 呀，当然你自己能力也得出色，如果你年底排名靠后，也得不到领导的赏识，那年终奖也低的可怜。

希望每一个进平安产险的人，都能在这里找到属于自己的舞台。在这里，也给下我的新浪微博“华丽的转型 2013”，希望大家和我一起交流，一起探讨未来的发展。

## 4.5 在平安银行的工作经历

本文原发于应届生 BBS，发布时间：2012 年 11 月 26 日

地址：<http://bbs.yingjiesheng.com/forum.php?mod=viewthread&tid=1614297>

LZ 去年进平安实习，今年签约。仅仅是想把知道的关于平安银行的都告诉大家。

LZ 那年招了很多的人，也就三个条线：对公、对私、运营，当然还有一部分人在其他部门（国际业务部啊，投行啊，同业啊，运管啊，人力啊等等）反正都挺全的。

首先要跟大家说的就是大家最关心的薪酬问题：我所在的分行是本科生第一年 6-8 万，研究生 7-9 万。这个是到手的，不包括那些五险一金，不包括单位应出项。平时福利也就是过节的时候才发，卡之类的，每次过节费用不一样。生日还有购物卡，但是很少钱。校招的人都是有试用期的，试用期的工资跟奖金都只有转正后的 80%。销售人员在转正后有一年的保护期，保护期内的工资跟内勤的是一样的。脱保之后就看个人能力了，能者多得咯~PS，LZ 所在的分行是有宿舍的，看个人 RP，有些宿舍条件很好，有些很差，LZ 的 RP 还不错~宿舍的话，每个人可以免费住两年。如果你是在分行工作的话，那可以在饭堂吃饭，如果在支行就要自己解决用餐问题，但是可以有 300 的补贴。

再来说说岗位的发展：销售的话就是对公跟对私了。众所周知，深发的对公还是很不错的，尤其是贸易融资跟离岸金融跟总对总这些，都是深发的招牌。现在被平安给合并了，也不知道前景怎样啊啊啊啊，LZ 虽然不用忧虑，但是还是要杞人忧天的多思考一下啊！理财的话，跟同行真是没法比啊没法比！但是貌似看他们做理财的也都很不错，当然新来的话很苦逼的！没事，慢慢熬吧！不过如果你有资源的话，一切都是不同的啊，这年头，资源才是王道！新的考核办法还没有出台，不过想都能想到销售的考核跟平安挂钩只会越来越变态！运营的话，现在在平安文化的倡导下，也不光只是无脑操作了，更多的是让你推销啊推销，不过从现在看来，基本上柜员都没有营销压力。老实说，原深发的柜员的工资绝对在同行当中是遥遥领先的（以上所述都是基本 LZ 所在的分行，其他地区 LZ 不了解）。至于分行的职能部门嘛，现在新的行长强调机关作风要转变，分行要为支行服务，所以现在在分行都是听从总行的指示，还要为支行服务，苦逼的 LZ 就是这中间人！

现在能想到的就这么多，LZ 当时找工最关心的就是这两点，先写这么多供大家参考，如果有啥让大家觉得不适合的地方的话，轻喷~~

## 4.6 在平安一年半

本文原发于应届生 BBS，发布时间：2012 年 5 月 11 日

地址：<http://bbs.yingjiesheng.com/forum.php?mod=viewthread&tid=1360624>

不知不觉，在平安工作又过去了半年，这新的半年，经历了部门框架变化，由之前的车险部，彻底的分为个车部和团车部两个部门，之前紧密配合的同事，渐渐疏远，这也不是自己所想看到的，但在平安综合金融大的趋势下，不可避免，只能淡然接受。

一，关于年终奖：11年，是分公司业绩达到顶峰的一年，增速超市场20个百分点左右，成本率也接近历史最低水平，分公司年底整体的KPI指标得分也不错，这样大家的年终奖也自然比10年多了些，还依稀记得自己10年下半年刚入司的时候，就在想10年我能拿多少年底奖金，哈哈，结果公司给了我1000元，很感谢，因为我也算有的，虽然没为公司，没为部门作任何贡献。11年，自己快速成长，先在前线端为前线作核保支持，再回分公司作规划，作分析，让自己充分融入了整个部门，年底年终也翻了20多倍。当然大家不要以为以后年年都可以拿这么多，或者一年比一年拿的多，那不是这样的，年底奖金这个东西，和整个分公司业绩考核紧密挂钩，如果当年的业绩增速或者成本率等指标没达到总部的考核要求或者达成率不理想，那奖金会大大缩水，至于缩水到什么程度，我只能说，如果增速都比市场慢了，成本率快接近100%了，那年底奖金也就接近0了。

二，关于基本工资：其实平安作为一个世界500强企业，它的薪资体系相当完善，对于一个应届生来说，如果你去的是总部，薪水自然会比那些2级机构，3级机构高不止1个档次，拿2级机构来举例吧，一般应届生进来基本工资差不多在3300-4000这个区间里，每年年底绩效排名靠前点，基本工资会涨个200-500，当然如果年底绩效排名在后面，不好意思，来年的基本工资几乎不涨，所以，年底绩效排名这个东西很重要，当你进入平安后，一定要有一种竞争意识，要不断的去赶超前辈，不断的去学习，能力要快速提升，这样才会尽快的得到领导的赏识，年底的排名才会排的更靠前。

三，关于发展空间：平安的舞台很大，但人才也非常多，想要在人群中找出一条属于自己的晋升之路，你要做的一定要比别人多，比别人出色，当别人下班的时候，你要加班来学习，如果你和大多数人工作性质一样，工作时间差不多，那你肯定也属于那大多数人，普通员工的角色。领导在平安不是安稳出来的，真的是拼出来的，无数个加班夜，无数个挑战，无数的竞争...这里不是一个像公务员那样清闲的地方，这里是一个优胜劣汰的地方，辛苦在这边，几乎每天都能听到，但如果怕了，犹豫了，我觉得你迟早会离开这里。

四，夜深了，关于工作的职责，工作的定位，工作上注意的细节，以及公司的文化，发展趋势，等，这里先不说了。

当然，如果有人喜欢和我一起探讨，或者想一起更多交流的话，可以加我新浪微博“拥抱的幸福2012”，但加我的同时，请简单介绍你的名字，地点及未来的想法。谢谢！

## 4.7 攒人品，给等上分的第二批同学一些还不错的消息（平安银行）

本文原发于应届生BBS，发布时间：2012年12月28日

地址：<http://bbs.yingjiesheng.com/forum.php?mod=viewthread&tid=1649823>

今天在平安金融大厦去参加那个什么宣讲会，了解了一些消息，反馈到论坛上：

- 1：的确有第二批，第二批大约还有60人左右，今天目测大约有10几人没有来，还有一些人不打算签，所以余下名额还有80人的样子，等第二批体检通知的同学耐心点，OFFER会来的，具体时间估计元旦之后了。
- 2：关于应届生待遇问题，研究生平均8000，本科生好像7200还是多少忘记了，这个是税前，包括绩效奖金之类的。
- 3：入职先做半年的运营岗，然后再重新定岗，这里不满的是那当初还分什么公司业务，个人业务，运营岗招聘的，到头来还不都是一样

个人应该是不打算签了，再等农行浙分的offer，发个帖攒点RP，求好运，OFFER快来吧。。

## 4.8 让我告诉你一个刚刚知道的平安客户经理待遇

本文原发于应届生BBS，发布时间：2013年1月23日

地址：<http://bbs.yingjiesheng.com/forum.php?mod=viewthread&tid=1663961>

刚刚接到电话，说平安银行深圳分行对公业务客户经理的待遇是一年 10 万左右（本人海外硕士，不知道本科的薪酬是多少，还望本科的同学在下面留言）。

其中基本工资 6 万 6404，

年终奖 3 万 5（这个还不是一定到手的，原话是“看银行效益，效益好就发，可能多，也可能少，这个是平均标准。”）

也就是说，一年到头，稳稳拿到手的就是 6 万 6 千多。年终奖我看来就是望梅止渴。

接着基本工资 6 万 6 里面，一个月就是税前 5500，税后 4000 左右（其中公积金交 13%，五险交 16%，我说这不是交了 29% 的钱，她是说不是，银行会帮你交点，你只用交 25% 就行了！我擦，这一个月就得扣掉 1300 元啊）加上一个月 300 的午餐费（坑爹啊这个伙食费！一天 10 元？深圳？开什么玩笑？），再然后从 3 月份到 9 月份有每月 200 的加温保暖费。。。再然后。。。没了。

没房补，没车补。

宿舍呢，要申请，也就是，你外地的也不一定住得上员工宿舍，因为房源紧张。最高 500 元/月单人间，差点的外 200 到 300 元/月，非单人间。这个要自己掏钱去租。也就是说，非但平安银行没房补，也没提供免费员工宿舍。不过 500 元能要到一个单人间确实很划算，但是竞争也很激烈吧！有关系的话，不用说了，那就是你的咯。

违约金 1 万元，对，你没看错，是 1 万元。不要跟我讲其他银行都是 5,6 千云云，平安银行就是霸气的要你交 1 万元。

平安银行月工资 4000，违约金交 1 万。同样对公业务客户经理，农行深圳分行月工资 5800（税后的，税前 7500），违约金才 7500！！这个大家可以继续把你们打听到的补充进来。

然后就是入职后一个月的培训，再半年柜员试用期，再半年有人带着你做客户经理，也就是有客户资源分给你，让你先熟悉熟悉。这里组成一年的见习期。（海外研究生同样如此，因我就是海外的）

等一年期过了，就全部靠自己丰衣足食，自生自灭。听说底薪会比 4000 还低，活不活的下来完全看你的业绩，也就是绩效排名。

目前了解的就这样多了。

大家可以补充。

我在犹豫要不要签，口头上已经是答应了的。



## 4.9 平安待遇一览表（内部信息）

本文原发于应届生 BBS，发布时间：2012 年 7 月 20 日

地址：<http://bbs.yingjiesheng.com/forum.php?mod=viewthread&tid=1445830>

我在平安超 A 类机构（北京、上海、深圳等）工作了近四年，前线核心部门，硕士研究生。刚入职 3900，三个月转正 4800，当年年底一共发 9900，包含一个月工资。第二年 5450，年底 10000 含一个月工资，第三年 7400，年底 8800 奖金不含工资的（挑战新高、超额利润奖），后来走人了，去了人保集团。待遇保密了。

五一、十一、中秋有过节费，但很可怜 360 元，元旦、春节貌似 720 元，开工利是 288 元。第一年年中秋发 300 元，第二年 150 元、第三年 100 元中秋费用。由于不是组训，没有季度奖的。但满一年后有企业年金（很少的，你交几十元，企业补你几十元，退休才给的，没实际意义），平安算是比较透明吧，但有人的地方就讲人际关系的，你懂的。考核好绩效工资多些，教其他人多几百到一千元不等，但你不能保证下次考核一定好，要是考核教上次退步要扣工资的，这是只能看他人涨工资，所以就是你的钱分期给你，这样企业不多花钱就能激励你卖命干活，平安女人当男人用，男人当牲口用，女人什么都会，男人就一样不会。但锻炼人的。

要是换成二线城市工资会少很多，且管理不善 i 很正规的（据内部人说的），总部最好共组哦时间短，钱多，没有那么多杂事。保险业你懂的，就靠业务员拉保险的，要是你在前线做，你会很多时候感觉很恶心的。说着言不由衷的话，带着伪善的面具。说说老婆吧。

老婆在民生季度奖 10000 元，过节几乎是 3000—5000 元左右吧。图书费、进修费每年 10000 元（大概叫这些名字），洗衣费乱七八糟等等吧，合集费用全算上 30 多项。有机会一定要进商业银行，那里钱太多了，很多都是隐性的，我们根本不知道，没法比，要是总行更爽了，老婆同事生孩子，百天去看孩子，突然听说其同事（总行只能部门吧）讲漏了，什么到单位第一件事先洗澡、换衣服、泡茶，草。工资吗 30W 一年，还是很保守的。

选择离开，追求更好的，不要浪费青春了。

建议各位可以学习平安经验，包括员工执行力（我最佩服平安的），执行到神经最末梢，牛逼。

## 4.10 关于平安保险的待遇和年终奖

本文原发于应届生 BBS，发布时间：2011 年 2 月 5 日

地址：<http://bbs.yingjiesheng.com/forum.php?mod=viewthread&tid=854902>

很多人都会问平安保险的待遇是多少，这个嘛，先搞清楚是总部还是二级机构还是三级机构，一般每 1 级相差 1000 元左右。越往下越低，如果是二级机构，还要搞清楚，你是在哪个省市，发达地区比不发达地区基本工资要高，再搞清楚你是何岗位，外勤的和内勤的是不一样的，内勤的靠基本工资+奖金+福利补贴，外勤的靠提成，一般来说，如果优胜劣汰后，外勤的工资肯定比内勤高，很少听说在平安保险工作 2 年左右的内勤能拿月薪 1 万的工资，但是工作 2 年左右的业务员拿 1 万的工资却很正常。对于内勤，还要看具体岗位，比如在二级机构，普通员工的岗位有 7 级，8 级，9 级之分，每高 1 级，基本工资多 800 元左右，一般核保核赔是 9 级岗位，在分公司，基本工资大概 3800 元左右，不过提醒大家一点，有些省分公司这个核保核赔部门，如果是本科生进去，一般第一年拿的是 8 级岗位的基本工资，也就是 3000 左右，第二年起就开始拿 9 级岗位的基本工资了，但若是研究生，第一年直接拿 9 级岗位的基本工资。当然哪些是 9 级岗位的，具体看每个地方。同时，关于，平安保险的福利，还是挺齐全的，包括高温补贴，生日券，五险一金，公园卡，国家 7 大法定节日费，报券，电影票，超市卡，综合保障福利，企业年金等之类的，但额度不高，一般来说，每个节日费 500 多元差不多了。关于平安的月度奖，包括年终奖，我可以这么说，如果你是个新人，不好意思，在第 1 年，你吃的就是基本工资，拿奖金对你来说，是很难的事情，平安是讲能力的地方，手上管理的指标越多，任务越难，拿奖金的概率越大，作为新人，一般做的都是简单的工作，没有多少机会拿奖金。关于年终奖，是一个部门进行绩效排名，比如，某分公司核保部门 38

个普通员工，到年底了，由 A 类干部依次把这些人进行排名，从第 1 到第 38 名，前几名，年终奖还是很乐观的，十几万的也有，后几名，我告诉你，就是 0，那新人刚进去，你说才几个月，还做着简单的工作，你说能排多少名，基本都是后几名嘛，当然如果你出色的话，新人排个前 60%-70%，也是有可能做到的，排名 70%左右的年终奖大概 6000 多元，但你作为新人，如果那年才工作 6 个月，那就要把年终奖除 2，如果你才工作 4 个月，那就要除 3，所以要把工作月份折算进去的。关于加班，我可以说不，新人没多大机会加班，因为你手上的任务很轻，你只是在学习，那什么人加班最多呢，就是那些工作能力出色，领导器重的人，因为这些人能力很强，领导给的任务很多，当然以后升职，也就是这些人啦。最后，我想说一点，如果你想一下子在平安保险拿个 5000 多，甚至 6000 多的起薪，我告诉你，平安保险不适合你，如果你觉得 3000 多也差不多了，而且觉得自己的能力很强，很有自信通过自己的奋斗来多拿奖金的，那平安是一个不错的平台，很多的培训机会，很多的晋升机会。

## 4.11 让我来说说平安（一个在平安工作半年多的员工）

- 1 我在一个数一数二的超 a 类机构工作（超 a 类的全国就两个北京，上海）
  - 2 重来不加班
  - 3 大节 880，小节 720 元
  - 4 培训机会很多
  - 5 工作压力，工作量都不大
  - 6 中午一个半小时吃饭
  - 7 每年几次部门出去旅游
  - 8 目前看起薪比四大高，但是没有加班费，因为不需要加班
- 总结，适合女生。

## 附录：更多求职精华资料推荐

**强烈推荐：** [应届生求职全程指南（第十二版，2018 校园招聘冲刺）](#)

**下载地址：** <http://download.yingjiesheng.com>

**该电子书特色：** 内容涵盖了包括职业规划、简历制作、笔试面试、企业招聘日程、招聘陷阱、签约违约、户口问题、公务员以及创业等求职过程中的每一个环节，同时包含了各类职业介绍、行业及企业介绍、求职准备及技巧、网申及 Open Question、简历中英文模板及实例点评、面试各类型全面介绍、户口档案及报到证等内容，2018 届同学求职推荐必读。

应届生求职网 [YingJieSheng.COM](http://YingJieSheng.COM)，中国领先的大学生求职网站

<http://www.yingjiesheng.com>

应届生求职网 APP 下载，扫扫看，随时随地找工作

<http://vip.yingjiesheng.com/app/index.html>

