

应届生2018校园招聘 求职大礼包

中国农业银行广西分行篇

应届生论坛农行广西分行版:

<http://bbs.yingjiesheng.com/forum-1015-1.html>

应届生求职大礼包 2018 版-其他行业及知名企业资料下载区:

<http://bbs.yingjiesheng.com/forum-436-1.html>

应届生求职招聘论坛 (推荐):

<http://bbs.yingjiesheng.com>

目录

第一章 中国农业银行广西分行简介.....	4
1.1 中国农业银行概况.....	4
1.2 中国农业银行广西分行概况.....	4
1.3 中国农业银行企业文化核心理念.....	4
1.4 中国农业银行标志.....	5
1.5 中国农业银行广告语.....	5
1.6 中国农业银行组织结构.....	6
1.7 中国农业银行人力资源管理.....	8
1.8 中国农业银行大事记.....	8
第二章 中国农业银行广西分行笔试资料.....	9
2.1 农行考试心得.....	9
2.2 借过借过~~新鲜出炉的 2017 年农业银行笔试经验来了!	9
2.3 2017 农行笔试.....	10
2.4 2017 农行和建行笔经.....	11
2.5 2017 校园招聘中国农业银行新鲜笔经出炉啦.....	12
2.6 2017 年农行春招 3.30 号.....	14
2.7 2017 农行笔试~~	15
2.8 2017 春招笔试小贴士.....	15
2.9 2016 年农业银行校招笔经.....	16
2.10 农行 2016 秋招新鲜笔经.....	17
2.11 新鲜热辣的 2016 笔经, 趁热.....	18
2.12 2015 年农业银行校园招聘最全面的笔经.....	20
2.13 农行笔经 2014 年 11 月的笔试详细题目	23
2.14 补充几道题啊.....	24
2.15 笔经太全了, 我来发点有用的复习资料造福下一届.....	25
2.16 农行 2015 新鲜笔经.....	26
2.16 2015 年农行校招 2014.11.16.....	29
2.17 2014.11.16 农行笔试.....	32
2.18 2015 农行笔试归来 (综合知识回忆 68 道)	33
2.19 2014.11.16 农行校招笔经 (回忆行业知识)	35
2.20 2015 年农行校招笔经~.....	37
2.21 2015 农行笔试试题回忆版.....	37
2.22 农行 2014.11.16 笔试.....	39
2.23 2014-11-16 农业银行笔试总结	39
2.24 2015 年农行笔试归来总结, 造福后来人.....	41
2.25 2015 农业银行校园招聘新鲜的笔经回忆版.....	42
2.26 2015 届校招【秋招】农行笔试 11.16.....	44
第三章 农行广西分行面试及综合资料.....	45
3.1 2017 年农业银行广西区分行校园招聘面试经验.....	45
3.2 2017 广西农行校招经历分享.....	46
3.3 2017 农行校招广西分行面试分享.....	48
3.4 2015.12.16-17 中国农业银行热乎乎面经, 可进来交流.....	49

3.5 签约农行，解约南网心路历程.....49

3.6 2015 年农行校招录取经历.....50

3.7 农行广西分行已签约.....52

3.8 2015 秋 农行校招 笔经+面经53

3.9 农行广西分行 2015 校招笔经+面经.....55

3.10 2014 届的新同事们最近你们怎么样啦？56

3.11 农行求职之路.....57

3.12 求职的那些事（主要是农行的经历）59

3.13 6 月 30 号的合同制柜员面试完了，心里一点也不兴奋.....61

3.14 我是 2012 届的，回答一些你们想知道的问题.....61

3.15 20121226 农行一面.....62

3.16 27 日早上农行广西分行面试归来.....63

3.17 2012.12.26 农行一面，惨痛的教训！63

3.18 农行录取经历.....64

3.19 随便谈点感想，就事论事，不要攻击我哈.....66

附录：更多求职精华资料推荐..... **错误!未定义书签。**

内容声明：

本文由应届生求职网 YingJieSheng.COM (<http://www.yingjiesheng.com>) 收集、整理、编辑，内容来自于相关企业的官方网站及论坛热心同学贡献，内容属于我们广大的求职同学，欢迎大家与同学好友分享，让更多同学得益，此为编写这套应届生大礼包 2018 的本义。

祝所有同学都能顺利找到合适的工作！

应届生求职网 YingJieSheng.COM

第一章 中国农业银行广西分行简介

1.1 中国农业银行概况

中国农业银行是新中国设立的第一家商业银行，也是改革开放后第一家恢复成立的国家专业银行。中国农业银行最初成立于 1951 年，1979 年 2 月再次恢复成立后，成为在农村经济领域占主导地位的国有专业银行。1994 年中国农业发展银行分设，1996 年农村信用社与农行脱离行政隶属关系，中国农业银行开始向国有独资商业银行转变。2009 年 1 月 15 日，中国农业银行完成工商变更登记手续，由国有独资商业银行整体改制为股份有限公司，并更名为“中国农业银行股份有限公司”。

2008 年，农业银行各项业务快速发展，经营效益明显提升，资产质量显著改善。年末总资产达到 70,143.51 亿元，各项存款 60,974.28 亿元，各项贷款 31,001.59 亿元，资本充足率 9.41%，不良贷款率为 4.32%，全年净利润 514.53 亿元。中国农业银行通过全国 24,064 家分支机构、30,089 台自动柜员机和遍布全球的 1,171 家境外代理行，以覆盖面最广的网点网络体系和领先的信息科技优势，向超过 3.5 亿客户提供便利、高效、优质的金融服务。

2008 年，在《财富》杂志全球 500 强排名中，中国农业银行位列第 223 位，穆迪信用评级为 A1/稳定。

作为一家面向“三农”、城乡联动、融入国际、综合经营的大型商业银行，中国农业银行秉承“大行德广 伴您成长”的服务理念，坚持审慎稳健经营、可持续发展，立足城市和县域两大市场，充分发挥城乡联动优势，实施差异化竞争策略，依托庞大的分支机构、电子化网络和多元化的金融产品，不断朝着为最广大客户群体提供优质金融服务的现代化全能型银行的目标迈进。

1.2 中国农业银行广西分行概况

中国农业银行广西壮族自治区分行是中国农业银行在广西壮族自治区设立的一级分行，自 1979 年恢复成立以来，不断更新经营理念，注重科技服务创新，面向市场拓展业务，经营实力得到了飞速发展。近几年，农行广西分行不断以现代先进商业银行的理念改进经营方式和营销手段，紧紧围绕有效发展这一主题，着力提高经营管理效率和资产盈利能力，完善风险管理体系，增强科技支撑，加快优秀人才的培养和使用，坚持与时俱进，奋发有为，走有效的可持续发展之路，各项工作继续保持稳步、快速、协调的发展，成为正在崛起的广西的一支重要建设力量，至 2009 年，已连续 4 年获自治区授予的“金融机构支持广西经济发展突出贡献奖”。

目前，农行广西分行全辖有 14 个二级分行，106 个一级支行，849 个对外营业网点，遍布城乡，机构总数居全区四大国有商业银行之首，同时农行广西分行充分依托科技支撑，发挥虚拟网点的作用，设置 24 小时自助银行近 911 个、ATM 机 1606 台，并借助电子网络技术和全国农行系统的服务资源，构建了一个庞大的服务网络，努力为广西城乡广大客户提供高效、优质、便捷的金融服务。

立足当前，展望未来。在今后一个时期，农行广西分行将继续秉承“大行德广 伴您成长”的经营理念，以科学发展观为指导，以服务“三农”为目标，坚持稳健经营，坚持可持续发展，努力提升经营实力，不断朝着为最广大客户群体提供优质金融服务的现代化全能型银行的目标迈进。

1.3 中国农业银行企业文化核心理念

一、使命 面向“三农” 服务城乡 回报股东 成就员工

二、愿景 建设城乡一体化的全能型国际金融企业

三、核心价值观 诚信立业 稳健行远

四、核心价值观指导下的相关理念

经营理念：以市场为导向 以客户为中心 以效益为目标

管理理念：细节决定成败 合规创造价值 责任成就事业

服务理念：客户至上 始终如一

风险理念：违规就是风险 安全就是效益

人才理念：德才兼备 以德为本 尚贤用能 绩效为先

1.4 中国农业银行标志



中国农业银行现在使用的标志是于 1988 年 11 月 1 日启用的。

中国农业银行标志图为圆形，由中国古钱和麦穗构成。古钱寓意货币、银行；麦穗寓意农业，它们构成农业银行的名称要素。

整个图案成外圆内方，象征中国农业银行作为国有商业银行经营的规范化。麦穗中部构成一个“田”字，阴纹又明显地形成半形，直接了当地表达出农业银行的特征。麦穗芒刺指向上方，使外圆开口，给人以突破感，象征中国农业银行事业不断开拓前进。

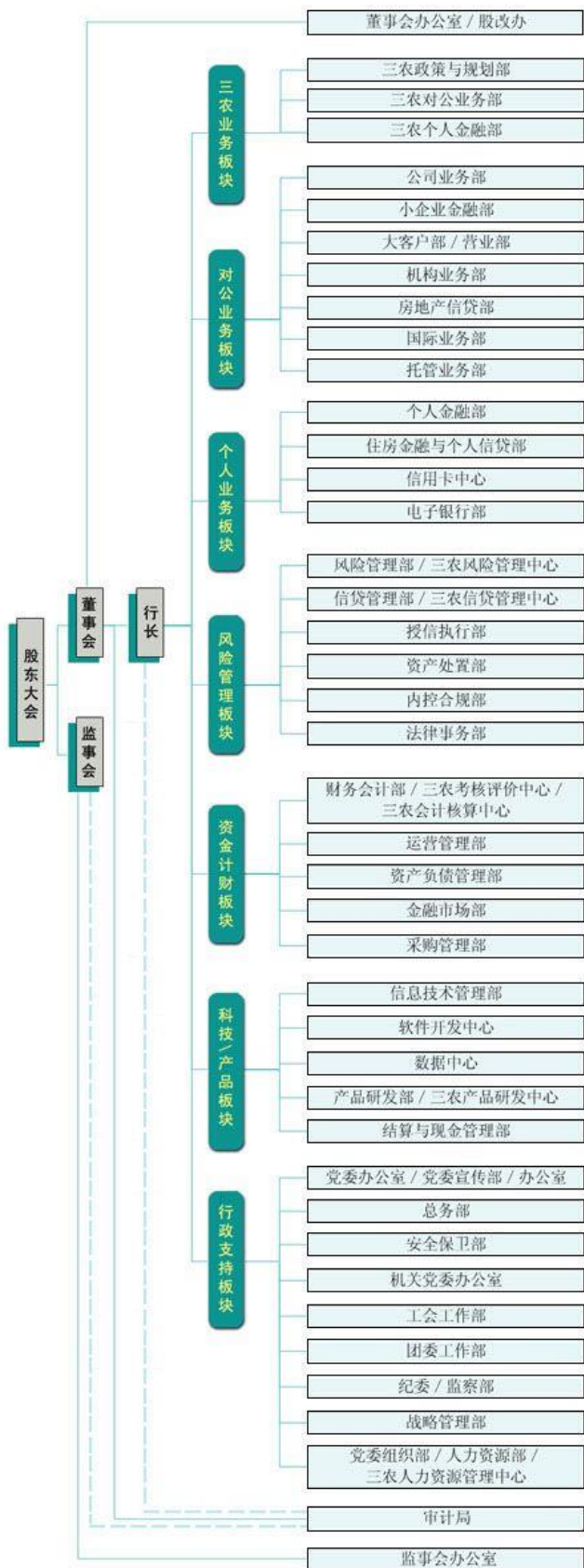
行徽标准色为绿色。绿色的心理特性是：自然、新鲜、平静、安逸、有保障、有安全感、信任、可靠、公平、理智、理想、纯朴，让人联想到自然、生命、生长；绿色是生命的本原色，象征生机、发展、永恒、稳健，表示农业银行诚信高效，寓意农业银行事业蓬勃发展。

中国农业银行标志的原作者是陈汉民先生。

1.5 中国农业银行广告语

大行德广，伴你成长：总有别人不曾走过的路，总有别人不曾看过的风景。总有别人不曾攀登过的高峰，总有别人不曾拥有的收获。

1.6 中国农业银行组织结构



一级分行 (32个)
直属分行 (5个)
二级分行 (307个)
一级支行 (3506个)
基层营业机构 (20142个)

长春培训学院
天津培训学院
武汉培训学院

香港分行
新加坡分行
伦敦代表处
东京代表处
纽约代表处

农银财务有限公司
农银汇理基金管理有限公司
湖北汉川农银村镇银行 有限责任公司
克什腾农商银行 有限公司

1.7 中国农业银行人力资源管理

中国农业银行大力实施人才强行战略，努力探索建立符合现代商业银行要求的人力资源激励与约束机制。高度重视人才的招聘、培养、选拔和任用，不断提高人力资源管理科学化、制度化和规范化水平。着力构建全员学习、全过程学习、终生学习的组织体系和管理制度，不断改善员工队伍的整体素质和结构，努力建设学习型银行。高度重视员工培训工作，通过多种途径丰富培训方式，提高培训质量，远程培训网络建设取得实质性进展。

1.8 中国农业银行大事记

中国农业银行于 1979 年 2 月恢复成立，总部设在北京。

1979 年 2 月 23 日，国务院发出《关于恢复中国农业银行的通知》。

1984 年 6 月 1 日，农业银行引进首笔世界银行贷款。

1985 年 6 月 24 日，中国农业银行首次统一行名字体。

1985 年 6 月 25 日，中央决定成立中国农业银行党委。

1997 年，农行政策性业务剥离速度加快。

1999 年，农行和工中建三家银行剥离 1.4 万亿元不良资产给四大资产管理公司。

2004 年，农行第一次上报股改方案。

2007 年 1 月 19 日至 20 日，全国金融工作会议确定农业银行股份制改革总的原则是“坚持面向‘三农’、整体改制、商业运作、择机上市”。

2007 年 9 月，农行选择广西、安徽、福建、广西、四川、甘肃、重庆等八个省（区、市）开展面向“三农”金融服务试点。

2008 年 1 月 23 日，农业银行明确提出“3510”奋斗目标和发展战略。

2008 年 3 月，农行开始推动在 6 个省 11 个二级分行开始“三农”金融事业部改革试点。

2008 年 5 月底，“三农”金融服务第一阶段试点结束。

2008 年 8 月，农行总行设立“三农”金融事业部，全面推动全行“三农”金融事业部制改革。

2008 年 10 月，农行股改方案获国务院通过。

2009 年 1 月 15 日，中国农业银行股份有限公司宣告成立。

如果你想了解更多中国农业银行广西分行的概况，你可以访问官方网站：<http://www.95599.cn/cn/branch/gx/>

第二章 中国农业银行广西分行笔试资料

2.1 农行考试心得

本文原发于应届生 BBS，发布时间：2016 年 11 月 21 日

地址：<http://bbs.yingjiesheng.com/thread-2073699-1-1.html>

本人非 211，985 的上海就读的外地小硕，注会过五门，有过基金和券商实习经验，本来一心奔着券商和基金取得，没留意银行。但是秋招季，券商 hr 对我的连续性打击，逐渐觉得今年券商好难进呀。觉悟之时，已快十月底了。半夜起床投了两家银行，农和建。在应届生上看到银行考试都是每个模块限时，但是今天农行还是很人性化，特别是对我这种裸考银行的小硕而言很适合。第一部分，言语理解题，时间很充足，基本做完还有半小时，不能提前提交此部分，lz 我只能一遍遍要检查；第二部分行测，感觉有点紧张，第一次做行测时间还是不够用（lz 有点菜），蒙了好多（对于一心想去银行上班的你来讲，一定要提前准备多加练习，感觉这部分还是蛮难的）；第三部分，好像是经济学知识，有单选和多选，感觉还是考得挺细的；第四部分，好像是计算机应用知识吧，这个真没办法，只能跟着感觉走，继续蒙！；第五部分，生活常识题和农行常识吧，感觉还好，提前看了一点农行的信息；最后一部分是英语，题量大，求得就是速度，感觉还是蛮简单的。

最后一部分就是性格测试，一定要走心哦！虽然不计入总分，但是貌似这里面还有测谎实验，就是一个问题会在后面重复出现；最重要，我感觉自己是什么样的性格最好展现出来就可以啦，毕竟咱们都是正常的人类。听说这个 bbs 很神奇，但愿能进面试吧。

2.2 借过借过~~新鲜出炉的 2017 年农业银行笔试经验来了！

本文原发于应届生 BBS，发布时间：2016 年 11 月 20 日

地址：<http://bbs.yingjiesheng.com/thread-2073605-1-1.html>

为了攒人品过笔试，第一时间就来写啦！并不能像很多大牛那样把考点回忆起来。。。但是我可以说说我从网申到笔试的故事，你们就提取有效信息吧。

首先说说个人情况，本人 2012 年上大学，专科，2015 年考本科，双非普通财经类大学，有丰富的银行和基金公司实习经验。颜值 100 分的话，我的形象气质应该可以打 80 吧。。。 （就我的实习经验看来，个人形象银行还是比其他行业要看重一点的。。。）

9 月份和 10 月份一直在备考各种从业资格证，10 月底开始在应届生微博上，几乎把所有能投的银行都投了一遍，最后只有广发，浦发，建行，农行向我伸出了橄榄枝（报的全部都是深圳）。后来才知道原来网申也是有技巧的。。。

一、收到广发的笔试通知是在考前的两天，那个激动得呀，终于等来了一个，也就是考前两天我才开始复习银行的考试内容，才知道原来还有行测。。。考试也不知道时间紧迫，结果不用我说，不挂才怪。

二、正是因为有了失败的经验，才开始抱起一本通看例题，慢慢的有了解题思路，知道考哪些东西，恰巧第二次浦发的网申题目又很简单（基本不用草稿纸。。。），前天收到去深圳的面试通知。

三、在收到面试通知之前我一直从早到晚在图书馆刷建行和农行的所谓的历年真题和预测题。。。做题还是有用的，一些解题技巧和思路很是有用处，大大节约了时间！

重点从此开始

四、今天一大早去到了农行考场，要了一份门口中公发的报纸（时政很有用很有用很有用！考试遇到了原题），奇葩学校的电子阅览室是网吧，还有一股烟味。。。看到题目之后第一感觉就是，怎么和我做的卷子不一样啊！

（这也是我为什么之前说是所谓的历年真题和预测题。）题目的顺序不一样，难度稍微难一点，考点差不多。考试时我的想法是，大家都做不完，到了最后肯定乱选，我就从自己有把握的非理科题目开始做起，理科最后连做带蒙终于在规定的时间内完成了。综合类知识点考来考去就那样，这里也没有什么说的，经管相关专业的人占优势，其他专业的复习起来估计够呛。。。农行的英语有7偏，难度貌似比六级差不多又感觉难一点点。。。反正我是用关键词法做完了。整个过程状态还可以，一直都很集中精力，正确率应该可以达到平时刷题的那样，60%。。。吧？

五、给你们的一点建议，如果诚心想进银行的，一定要提早准备！我的广发就是教训。可以做做行测，提前掌握那些快速解题技巧。综合方面看看一本通经济部分的内容，至于计算机，你记得住就看，记不住就算了。。。反正占比不大，大家也基本都不会（我同学华科计算机双学位也不会那些题，可能有点深吧。）英语这个就得看能力了，一时半会儿也提不起来。如果再给我一次机会，我会从9月份就开始复习，觉得这样考起来不会那么懵逼甚至可以胸有成竹。

反正今天考完了，能不能上我肯定是希望能的。。。不上也没关系，这个太看个人能力了，不能投机取巧，我确实有很多方面有待加强。看老天吧~~~

再强调一下，知识储备不足的，综合能力不强的，又想进银行的，复习方面搞不得半点马虎。。。沉下心来学习。至于酱油党碰运气，那可能需要你的运气极佳吧。

祝福认真努力的人心想事成!!!

（转战建行模块继续.....）

2.3 2017 农行笔试

本文原发于应届生 BBS，发布时间：2016 年 11 月 20 日

地址：<http://bbs.yingjiesheng.com/thread-2073627-1-1.html>

刚刚笔试完，回忆题目



综合知识，时间很够可以慢慢做，因为不会的题真的怎么想都不会的

- 1、境外？个分支机构
- 2、客服电话
- 3、核心精神
- 4、在哪上市
- 5、2015 年农行在财富榜上排第几（16 26 36 46）

时事特别细（15 题）

- 6、2017 年要与柬埔寨达成？亿元的贸易额
- 7、欧洲通过了？关于国家气候能源的协定之类的
- 8、东亚文化之都？（答案是长沙）
- 8、要修一条最长的海底隧道，加利福尼亚到哪？（中国香港、澳门、台湾、日本福冈四个选项）

- 10、长征胜利？周年
- 11、广交会继续推出多项措施加大与？国家或地区的贸易合作（欧洲、非洲、一带一路沿线国家、美洲）
- 12、菲律宾总统对我国进行？访问（国事访问、正式访问、非正式访问、。。）
- 13、（长征 01、长征 03、长征 10、长征 07？）
- 14 人行对 20 家金融机构出台的措施？

常识（50 题）

- 1 长征一号什么时候发射
- 2 下列不属于四书五经的五经的是？
- 3 银行存款总额与上交央行数额的比是什么？
- 4 将可交易性金融资产转为用成本或摊余成本计量的资产，会计明细怎么记？（借记。。。科目，贷记。。。科目）
- 5 大概是领导能力可分为那两类？（放权和约束，管理和控制。。）
- 6 .港珠澳大桥是？第一长跨海大桥（中国、亚洲、全球。。。）
- 7、天下第一关？
- 8 马踏飞燕从哪里出土？
- 9 被称为“天路”的是哪条铁路？
- 10 最大的淡水湖？
- 11 减少损失或采取措施控制损失的方法叫什么？（风险回避、风险保留、损失控制、。。）
- 12 快速决策的方法？（整体思考及结构化、整体研究及系统化、整体建模及。。化、、、）
- 13 阿拉伯数字谁发明的？
- 14 通货膨胀的计算公式？
- 15 员工培训的 SA8000 管理体系是培训什么的？
- 16 我国在长三角建立了？体系示范区（环境治理，产业转移，经济、、、）
- 17 人体所能承受的最低电压
- 18 哪个属性不是三原色的属性（纯度 明度 饱和度 色相）

接着是行测，分为言语、数量关系、逻辑推理、思维、资料分析，基本跟国考的行测题型一样，就是思维那部分是国考没有的，考大数字速算的，比如说 $2012*201220122012-2013*201320132013$ 这样的题目，还有 $22*22+23*23+24*24+25*25$ 诸如此类的题目，这部份时间是最紧的。所以能放就放，挑擅长的做就好了。英语部分，LZ 觉得对比其他银行是题量最大的，单选 50 还是 45 道，再加上 7 篇阅读。LZ 第一次匆匆忙忙才勉强答完，不过也是因为我前面太慢了，我以为时间很充裕的。。。

综合知识部分实在想不起来其他啦！以后想到再更新吧~或者有其他考了的同学会来奉献的~

尽人事听天命。希望大家都能开心经历一次校招哈~

2.4 2017 农行和建行笔经

本文原发于应届生 BBS，发布时间：2016 年 11 月 20 日

地址：<http://bbs.yingjiesheng.com/thread-2073628-1-1.html>

今天一天连着考了农行和建行。。求攒人品。。过过过过过过。。。。在应届生学了不少，今天来回馈一下农行不同板块是单独计时的，中规中矩。综合知识板块时间绰绰有余啊。。目测几乎大家都提前完成了，但是不让提前交卷。。楼楼理工科的。。经管知识只能纯靠蒙，个别稍微推理一下，所以可能写的特别快吧。。行测也还好，不难，时间也是正好。考了天下第一关是哪个。。天路指的是哪条铁路。。诗圣是谁都比较基础。。不过时政考的特别细我觉得。。考了新的联合国秘书长，港澳珠大桥是世界第一。。之前看到了菲律宾总统继 2011 年于 2016 年第一次访问中国。。结果农行竟然问的是进行什么访问。。国事访问，正式访问，非正式访问。。呃呃呃呃呃。。真是万万没想到。。我记得考试之前百度看看时政基本上就没有问题了。。也是最近几个月。8、9、10 月的考的比较多，最后一部分是英语。。一堆单选题，45 道，都比较基础，六级水平吧感觉。。然后就是阅读理解。。对了，农行知识考了 2015 年农行的排名。。没有看到，蒙错了，忧伤。。应该是第 36 名。。剩下的就是常规的农行知识。。百度百科记记就差不多了。。

建行不得不吐槽一下。。除了性格测试，剩下的各板块是一起计时的。。连蒙带猜时间也还是很紧。。还有大量的多选题，多选题啊有没有!!! 求给一条生路啊!!!! 建行知识考了建行的理念。。建行知识好像确实死记硬背的考的不多，不过看看也都能答上来。。看前几年的笔经一开始都会有一个快速回答环节，今年没有这个环节了。。对了，我感觉建行和农行的性格测试题怎么一样一样的。。

今天脑子处于懵逼的状态，也非经管的，所以专业知识的题几乎都不记得。。全靠蒙的。。笔经写的是考试给我留下的大致印象。。大家凑合看看。。

最后，求过啊!!!!!!!

也希望自己和广大学弟学妹们都能有心仪的 offer

2.5 2017 校园招聘中国农业银行新鲜笔经出炉啦

本文原发于应届生 BBS，发布时间：2016 年 11 月 20 日

地址：<http://bbs.yingjiesheng.com/thread-2073686-1-1.html>



之前从前面各位学姐学长发的帖子中收获了不少的经验，为了将这样的优良传统传承下去，所以我来了！
我一共考了三家银行，中行，工商还有农行，就其笔试难度而言，农行是最简单的。但是我的英语太差了，都是



蒙。

废话不多说，考试时间三个小时，从早上九点到中午 12 点。考试分为四个部分，第一部分是综合知识，第二部分是行测，第三部分英语，第四部分性格测试。

综合知识一共 70 道题，时事 14 道，农行特色知识 5 道。

大记得这些：

1.2016 年是中国长征胜利多少周年？ 80

2.今年是菲律宾总统首次什么访问，我选的是正式访问，答案是国事访问呀，之前光背菲律宾总统是谁了。



不记得题目了，知识点是向阳红 1 号，一带一路沿线国家，巴黎协定，中国标准，还考了安东尼奥.古特雷斯这个人。

3.2015 年，农行在财富世界 500 强排名 36 位。

4.农行核心价值观：诚信立业，稳健行远。

5.中国农行在上交和港交所挂牌上市。

6.农行客服电话 95599。

7.好像是农行有多少个境外分行吗，还是什么的，记不清了，反正选 12。

我觉得时事农行考的有点不匹配今年的大事情啊，反正背的都没考到，农行行情基本不会变，每年都是这几题。

行业相关知识：

货币市场共同基金的优点

债务工具

资本转让

关税升级

成本，人们的生活消费不属于成本。

通货膨胀率 = (现期物价水平 - 基期物价水平) / 基期物价水平

企业管理

损失控制

会计借贷关系

资产不包括预期在未来发生的交易。

同向登记

费用

再追索权

信用贷款

这些我都写的是知识点，因为题目记不清了，但是今年会计考了很多道题目，非常多，我一个计算机专业的白白



看了宏观微观经济一个月，一题没有。

计算机考了数据库，软件测试，我只记得我选了静态和动态测试，非即时码，分区丢失等等等，计算机知识不建议花时间复习，因为范围较广，你不知道会考什么，我一个计算机专业的好多都是瞎选的。

常识题考了

1.干冰的主要成分：二氧化碳

2.最大的淡水湖：潘阳湖

3 东方红一号发射时间：1970 年 4 月 24

4.青藏铁路

5.阿拉伯数字是由哪国人创造的，印度人

6.属于四书五经的经的，春秋

7.诗圣杜甫。

8.中国第一大关，山海关

9.马拉松起源还是奥林匹克起源的忘了，反正是希腊。

10.人体的安全电压，50v。

第二部分是行测

言语理解 4 题，一个病句，一个排序，一个词语替换还有一个忘了。

数学运算 12 题

逻辑推理 12 题。

资料分析只有一个，就 5 小题。

我考的银行中，农行的行测最简单，时间最充足。建议大家这部分认真做，时间快一点是足够的。

英语部分

反正我英语比较差，就过了四级。题量是 50 个单选 7 篇阅读。如果我没有记错的话。英语我的时间是充足的，因为做英语一向都是猜阅读只做了两篇，其余几篇都是随便选的。

我个人给考农行的人一些经验吧，短期复习没有什么效果的，因为行测大家差不多，综合知识范围太广，基本是准备了也没什么意义。在考前一两天背一下农行行情倒是可以的，因为它每年都考那几个题。时政背下半年的吧，如果时间充沛，平时多刷刷微博。我觉得农行的时政不难，但是有点偏，正常其他家考的它都没考，考的都是不重要的时事，气死我了为什么不考 G20 峰会，我把它为期三天发生的事情都背了，啊啊啊啊啊。



我的中国银行笔试没过，农行大概是我唯一的机会的。最后，希望我有个好运气，进面试好不好？

2.6 2017 年农行春招 3.30 号

本文原发于应届生 BBS，发布时间：2017 年 3 月 30 日

地址：<http://bbs.yingjiesheng.com/thread-2096582-1-1.html>

我是在首师大考点考的呀~房间是 401~

刚刚入场的时候是，手机让放包里，然后挂在墙上，在照相什么之类的~

考试一共是 180 分钟，每个部分还规定时间~

第一部分是语言和语句的理解吧

就是选词填空，以及上面想表达的意思这种。

我就记得考了成语“众矢之的”和“千夫所指”这两，让你选。

记得不是特别清楚，不好意思呀

第二部分就考的是一些经济，管理，计算机之类的考题~然后+实政题+农行的一些介绍的题+综合知识题

我记得，经济管理题，问了 IS 曲线，激励机制，领导力分为几方面，法定存款准备金率，贷款担保此类的问题。

我感觉正经微观，宏观经济考的倒不是很难，大多数都是管理类和银行一些扫盲的知识比较多。

会计方面，我不记得了呀，好像有会计什么账是干嘛用的，我不是会计专业，所以会计题记不太清楚，so sorry。

计算机方面的话，木有涉及到编程的知识，主要是概念性的东西，通信类的知识也有一点。

实政题，由于今年是 2017 年。。。去年大事情太多，今年又“开会”，所以考的基本上都是这些，倒是问到了亚洲银行成员国几个。

农行的小知识：主要是农行在全球 500 强银行的排名排第几，然后有多少家境外支行，农行的愿景这种题。

综合知识题：就是四书五经，东方红卫星这种，感觉地球人都知道的题

第三部分，我是个数学渣。打小这方面就烂。（时间紧，任务重）

1. 数字计算，就是运用各种计算率，都说农行数学考得最难，我觉得是，主要是算的特别多，还不让拿计算器，千万不要轻视！！

2. 数字找规律，有大约 5,6 道题，不是那种很轻易，一看就能识别规律的，也要算

3. 小学奥数题，追击问题，相遇问题，植树问题。。。等

4. 就是上面的句子能反驳的，能推理的，这种问题

第四部分，英语，多少题我不记得了。词汇+阅读，最后我听到我们考场有人没有做完。。。

词汇包括考了时态，固定搭配，以及单词量的考核。

阅读的话，我记得是4篇？像农行这种考试软件，我建议不要先读题在做题。我建议先把文章读一遍，拿鼠标指着读句子，因为阅读不是很难的，能读懂的，然后在做题。因为他的那种软件，文章和问题截得都是一段段的，还要拿鼠标上下滚动，特别不方便。

基本上我这回考试就这样子的~希望能给以后考试的童鞋们做个借鉴，不好意思，忘了好多。主要是我的数学太坑了。。。就是我的同学考完都反应，数学会，但是做起来特别慢，因为计算比较复杂。



哈哈哈哈哈。。。这个尴尬的结束语，希望能帮到大家吧~~~~

2.7 2017 农行笔试~~

本文原发于应届生 BBS，发布时间：2016 年 11 月 20 日

地址：<http://bbs.yingjiesheng.com/thread-2073521-1-1.html>

三个小时 行测（言语 逻辑判断 思维策略 数量关系 资料分析）

英语 英语单选 45 题 阅读 7 篇

综合知识 农行知识 时政（时政很多） 金融 经济学 会计 计算机 管理学 常识

然后性格测试 性格部分跟其他银行一模一样

题量比较大 综合知识 范围很广 很难复习的说

英语的单选遇到了托业原题 阅读比托业难很多!!

明年的小朋友可以 主攻行测 和英语 综合知识真的。。。

就酱啦

这是神奇的论坛 求面试机会!!!


2.8 2017 春招笔试小贴士

本文原发于应届生 BBS，发布时间：2017 年 4 月 17 日

地址：<http://bbs.yingjiesheng.com/thread-2099280-1-1.html>

今天去民政参加农行广分的春招笔试，题型是行测一共 80 题：语言题 25；逻辑 15；数量 15；资料分析 15；策略 10。语言题主要是选词，病句，排列，概念匹配这些题型，感觉还行，注意力要比较集中；逻辑题的话这次的图形类题目会多一点；资料分析不难，两篇是数据分析一片文字阅读分析，悲催的是楼主以为只有 5 道资料题，

所以到最后好蓝瘦，只有匆匆忙忙地乱选答案 ，所以在这里提醒各位大家一定要检查，检查，检查，不要

漏题！  我一个人蠢就够了。。。数量和运算策略题是我的弱项，所以我就挑会的做，其他的就凭直觉了。综合题这次农行考的是会计，法律和金融三大板块的知识，没有农行的相关知识考点。我之前还看了辣么多，忧桑。。。英语是三篇阅读，不会很难，比起中行笔试的英语题量好太多。

希望这个小贴可以给求职的师弟师妹以帮助 ，也希望我人品爆发，顺利通过笔试。 

2.9 2016 年农业银行校招笔经

本文原发于应届生 BBS，发布时间：2015 年 11 月 17 日

地址：<http://bbs.yingjiesheng.com/thread-2007759-1-1.html>

笔试时间：2015 年 11 月 15 号 上午 9 点—12 点

准考证上写提前 45 分钟进入考场，我 7:56 已经到考场了，结果大概 8:30 才开始陆续检查证件进入考场。尽量吃干点的早餐比如面包，不要吃粥喝牛奶，因为要坐 3 个小时，考试的时候也有同学陆续去上厕所，考试时间相当紧凑，再去上厕所会冲击做题速度和正确率。

一、综合知识。70 题，50 分钟。

1、专业知识：50 多道

这块做得很差。金融知识考了几道，都是宏观经济的，而且难度偏大，感觉有些偏。微观经济一题都没有。会计也考了几道，难度偏大。考前 15 天重点复习了中 公的《金融、经济、会计》那本书基本没有用啊。最多的是管理类的知识，真是一窍不通。我是学文科的，考的很多金融和管理的专业术语。

真题回忆

1、世界货币基金组织的原则，选项有非歧视原则什么的

2、绝对购买力

3、绩效管理

2、时政：5 道左右 考的是 8-10 月的大新闻吧

真题回忆

1、10 月 24 日存款基准利率下降了多少

2、习近平发电视贺朝鲜劳动党成立多少周年

3、德国总理默克尔共访华多少次

4、女排第几次夺冠，第几次多得最高荣誉奖项

5、李克强批准了哪座城市成为自由贸易区

3、常识 两三道

1、海上花园城市的是

2、给出几个节气，问反映太阳高度的是哪个(我选了秋分)

- 3、三孔。选项有孔林、孔府、孔庙、孔夫子雕像
- 4、以下不属于电视合成的光

4、农行常识 5 道左右

- 1、农行在多少年成立的（1951）
- 2、农行现在属于什么企业（国有控股企业）
- 3、农行核心价值观（诚信立业，稳健行远）

2.10 农行 2016 秋招新鲜笔经

本文原发于应届生 BBS，发布时间：2015 年 11 月 15 日

地址：<http://bbs.yingjiesheng.com/thread-2006120-1-1.html>

今天上午刚考完，现在就来回馈论坛啦。

今年的笔试仍旧是分四部分：综合知识 70 题（依旧 5 道农行知识，15 道时事热点，剩下的是金融、法律、管理学及计算机等专业知识），50 分钟；

行测 45 题，50 分钟；

英语 45 道单选，35 道阅读，55 分钟；

最后 25 分钟是性格测试。

每一部分单独计算时间，时间一到会自动跳转下一部分，只有性格测试部分可以提前提交。

首先，我想就题型方面说一下个人感受。

首先是综合知识，先说好拿分的部分：

农行知识：

1. 农行前身是农业合作银行，建立至今约几十年
2. 农行的核心价值观是什么
3. 农行挂牌上市是哪年
4. 农行的企业制度性质

还有一题忘了，总之考前把农行的发展历程、企业文化和主营业务/品牌都看一下，这五题不成问题。

时事热点：

1. 今年的世界体操锦标赛举办地
2. 习大大访问英国达成了____亿英镑的贸易协议
3. TPP 的主要发起国
4. 今年诺贝尔和平奖得主
5. 屠呦呦发现的青蒿素主要用于治疗____疾病
6. 今年女排世界杯夺魁是中国队获得的世界杯第__冠，也是球队在时隔 11 年后第__次荣膺世界冠军
7. 经国务院批准，自 2015 年 9 月 8 日起，实行上市公司股息红利差别化个人所得税政策，个人从公开发行和转让市场取得的上市公司股票，持股期限____，股息红利所得暂免征收个人所得税。
8. 根据《批复》要求，____（某新区）将打造为两岸交流合作重要承载区、改革创新示范区、生态文明先行区和扩大对外开放重要门户、东南沿海现代产业重要基地。
9. 中国人民银行决定，自 2015 年 9 月 15 日起改革存款准备金考核制度，由现行的时点法改为平均法考核。同时，存款准备金考核设每日下限。即维持期内每日营业终了时，金融机构按法人存入的存款准备金日终余额与准备金

考核基数之比，可以低于法定存款准备金率，但幅度应在___个（含）百分点以内。

10. 德国大众集团旗下汽车品牌奥迪 9 月 28 日证实，约 210 万辆奥迪柴油汽车安装了能够在_____中作弊的软件。

11. 中国人民银行决定，自 8 月 26 日起，下调金融机构人民币贷款和存款基准利率，以进一步降低企业融资成本。其中，一年期存款基准利率下调___个百分点。

12. 某个世界经济类会议是第几届。。。记不清了

暂时记得这些，可以发现题目主要还是集中在经济、世界级体育赛事以及奖项、商业等方面，并且较为集中在 9、10 月。

专业知识：

自然是以金融经贸为主，会计法律计算机为辅。这些没什么抱佛脚的技巧，全看各自本领了。

接下来是行测部分，分四小部分，具体名称不记得了，就按考题性质说：

1. 简单的语义理解（语文）题目，几题这样。

2. 大量的数学应用题连着来。做得特别爽，一抬头 OMG 时间去哪了！我这个数学不差的 MPACC 考研狗突然对参加国考的同学肃然起敬。这部分不仅要理解，还要快、狠、准，需平日积累。按我印象至少十几题，感觉占了行测部分快一半，而且少有一眼望得答案的。

3. 穿插在应用题中的“一行式”/分式的加减乘除计算，这个也是要先观察规律，有的甚至估算就能出来。

4. 找规律类型题。此次数字敏感题目很少，圆盘形分格子填数字根本没有，我印象不超过 5 题这样。图形类规律，根本没有考折纸题（需要空间想象的那种），都是按顺序填图形，几题。然后就是传统文字逻辑题，几题。

5. 最后就是传统图表分析题，5 道，反正就是比例和数值来回倒，然后比较。

然后是英语，大部分是“一个段落的英文”，然后对应 2-3 小题，一直在切换，对于做惯了考研阅读的我来说，真是做得难受。这次有新闻稿还有书信，总之英语能力好就行，没技巧。

性格测试这个自己看着办。

最后我想说，我买的所谓真题和模拟题资料真的只能提前知晓题型，感受氛围。押题什么不用想了，费那个功夫不如把往年笔经看了，总结出题方向的趋势。定下方向以后，基础不好的同学早早打基础，提升能力才能立于不败之地。不要总到了考完才说觉得自己有一次沦为分母了。

机会总是留给用心准备的人~希望我的这点文字能给后来的同学提供些许参考。

2.11 新鲜热辣的 2016 笔经，趁热

本文原发于应届生 BBS，发布时间：2015 年 11 月 16 日

地址：<http://bbs.yingjiesheng.com/thread-2006350-1-1.html>

这次考试难度不大，但是 LZ 比较渣，发帖攒攒 RP

首先，题型设置应该跟 2015 年应该是一样的。蠢 LZ 记得多少考点就写多少，欢迎各位同学补充

综合知识：（50 道综合部分）

- 1、三孔：孔林、孔府、孔庙（蠢楼主选错了）
- 2、海上城市：厦门
- 3、原材料：库存材料，在途材料，委托加工物资
- 4、行政诉讼
- 5、快速决策
- 6、防火墙
- 7、银行监管
- 8、汇率问题

- 9、复利
- 10、经济增长标志
- 11、月全食
- 12、昼夜长短的二十四节气：春分
- 13、三大地震带：海岭、欧亚、环太平洋（蠢楼主又错了）
- 14、单向沟通
- 15、四库全书
- 16、急救：搬运是对的的对的对的（残念的楼主）
- 17、现场控制
- 18、岗位分析
- 19、评价指标
- 20、冲突规范，例子是与外国银结婚适用婚姻缔结法。
- 21、财务报表的注释不包括
- 22、期权，金融债券，国家债券
- 23、西经的发展？选项有一个是从基数到序数（记不清了）
- 24、宏病毒：文档里的宏里的病毒（= =!! 我以为没那么简单的，然后...只能哼错错了）
- 25、欧盟的创始国不包括：英国
- 26、泛太平洋（后面记不清是个什么组织了，就不误导大家了，写出来只是为了小伙伴们方便补充）
- 27、不属于二十四字：友爱

（15 道时事）：

- 1、默克尔访华八次
- 2、第八届~在阿联酋阿布扎比举行
- 3、习大大访英签了 400 亿英镑的单
- 4、屠呦呦：疟疾
- 5、体操世锦赛：英国
- 6、中国女排力克日本
- 7、大众丑闻：尾气数据
- 8、央行降基准率：0.5 个百分点
- 9、李克强总理出席朝鲜劳动党建党 70 周年阅兵仪式
- 10、国务院同意设立福州新区，促两岸友好（蒙对，撒花）

（5 道农行知识）

- 1、农行设立 60 余年
- 2、农行 2010 年上市
- 3、农行是国有控股商业银行
- 4、农行的核心理念：诚信立业 稳健行远
- 5、 = =突然忘了。。。

—— 我 是 萌 萌 的 分 割 线

行测：不多说就是数学题+逻辑题+材料分析+图形+语言表达，与公务员考试差不多。记得跳题做!!!!!!! 当然，数学棒的，可以忽略我的前一句。数学很多牛吃草跟行程问题题目，加油突破这两种题型吧。

英语：45 道单选（记得别浪费时间，一眼看出的就刷刷刷）+35 道阅读理解 单选考词意的较少，主要是固定搭配以及时态语态

终于码完回想笔经真是心塞塞的，我行测还有 10 多题？没写完啊！我是去打酱油的。。。祝各位好运！

2.12 2015 年农业银行校园招聘最全面的笔经

本文原发于应届生 BBS，发布时间：2015 年 4 月 18 日

地址：<http://bbs.yingjiesheng.com/thread-1962073-1-1.html>

时间：2014 年 11 月 16 日早上 9:00--12:00

1、综合知识（70 题，时间 50min）感触：时事政治题目需要注意看 8-11 月份的，这部分的题不难，专业知识部分我做的很差劲，之前看了十几天书几乎没用上，今年还考了电子商务的题目，的时候压根没有复习过；

时政：12 道，考细节；

专业知识：53 道左右，范围非常广，知识点比较偏，考了很多管理、电子商务之类的，计算机知识好像没考，还考了几道常识题；

农行知识：5 道。

2、行测（45 题，50min）感触：今年的行测，数学题很多是分数规律题，表示几乎都是猜的，文学题觉得不是很难，但在做题的时候犯了战略性的错误，没有按照内容分类做，而是按照题目顺序做，导致做一题数学做一题文学，影响发挥；言语理解、数量关系、思维策略、判断推理、资料分析都有包括。

3、英语（80 题，55min）感触：单选题多是词意辨析，与复习时主要复习语法有出入啊，蒙了，阅读题不难，但是时间紧，我是踩着点做完的。个人认为在复习的时候，行测和英语这两个部分主要是练熟练程度和做题速度，时间真心紧张。45 题单选题和 10 篇阅读理解 35 题。注意今年不是全托业题型了，这次的阅读理解比托业题型的难。

4、性格测试（20min）

需要注意的是：

1. 每个部分分别计时，时间到了自动跳入下一部分。不可以提前进入下一部分的试题。
2. 综合专业知识范围广、比较冷门，时政考细节，行测重数理能力，个人感觉整体比去年的难。
3. 农行的机考在前三部分的试题是可以选择返回重新做的

【下面是部分真题回忆以及一些记不清具体题目的知识点：】

时政部分：

2014 年前三季度我国经济形势：总体平稳、稳中有进、稳中提质

埃博拉

退市制度：关于改革完善并严格实施上市公司退市制度的若干意见，11 月 16 日，新退市制度将正式施行

APEC 有几个成员国，答案是 21 个

APEC 第 22 届领导人非正式会议主题：共建面向未来的亚太伙伴关系

港退税政策

李克强总理在 2014 夏季达沃斯论坛的发言：

欧洲央行下调利率，不包括哪个？

我国央行对**和**降准 0.5？

李克强总理在 2014 夏季达沃斯论坛的致辞（貌似又改错，泪崩）

物价指数还包括下列哪个？GDPDeflator

专业知识部分：

超额准备金的定义

生产函数，具体记不清了

电子商务第四流是什么？

微观经融学的应用领域是什么？

外汇管理部门？

我国行使国家最高监督权的是？

会计记账

在管理方格图中，无为而治的领导是哪一类型：9.1? 9.9?真心不知道。。。猜

“管理就是决策”是谁提出的？HerbertSimon

管理经济学解决什么问题？

金融衍生品

常识：

电子商务平台，在哪一层？

以下谁没有获得诺贝尔文学奖？选项有罗曼罗兰、村上春树、温斯顿·丘吉尔等；

我国的内海？

下列哪个发生在春秋战国时期？

每隔多少经度为一个时区？

防火墙：计算机的软件硬件共同运作，在外网内网之间；

电子商务线下交易前台：o2o（online tooffline）

新型的代理商，商家，消费者共建的交易模式：ABC；

电子商务又增加了一个什么流；

以下不属于欧元区；

以下哪个未得诺贝尔文学奖；

马拉松全长：42 公里

以下哪个是物候现象：惊蛰，清明，小雨；

apec 成员国几个：21 个

以下不是中国邻国：印度，阿富汗，巴基斯坦，以色列；

新进的金砖五国之一：南非；

以下哪个不是劣质广告的特征；

ERP 全称；

农行知识：

农行全称：中国农业银行股份有限公司

已在哪里上市？上海和香港

下列哪项不是农行产品？金葵花

农行宣传口号：大行德广，伴您成长

农行知识这块，网友有很好的总结，可以搜下“为农行校招而准备 农行该背该记的知识点整理”，不错的。

二、行测

行测是和公务员的试题基本一致的，言语理解、定义判断、排序、找图形规律，数字规律、逻辑判断、数学题等，一般人都会嫌时间不够用，建议从头开始做，感觉花费时间较多的就随便选个继续做下面的，我曾经天真地以为，行测对于我这个整天在备考国家公务员考试的来说是很有信心的，事实完全不是介个样子的，会做也要有时间啊，简直比国考时间还紧。行测在复习的时候可以多看国考和省考的行测真题和模拟，都是类似的，主要还是进行模拟练习，就是在规定时间内做题，持续训练就有很好的效果了，另外务必要进行机试系统的模拟练习，这个可以实际体验考场，避免花费不必要的时间。

三、英语

之前练了很多托业，虽然没有考到原题，不过也培养了语感，积累了词汇和一些简单语法，阅读一共 35 题，做起来还是比较轻松的，大都是小短文，感觉和托业的还是有一些区别，描述现象，解释一种行为的居多。复习的话建议都看看金牌的资料，做个适当的补充和拓展，资料全名叫旗舰版银行招聘考试笔试金牌辅导讲义，taobao 能搜到，我记得店主是 anthony5299 什么的，这个比一本通要全面的多，我们考试之前很多同学都在这里寻找经验，不错的。

答题的时候务必要注意速度，否则肯定是来不及的，另外要注意的是英语的题型不固定是托业的，复习的时候用四六级资料、考研的资料、托业的资料都是可以的，只要把英语的能力提升上去，不管是什么样的题型都能攻克。

【这个复习建议是写给 2015 届的学弟学妹们的，给大家几点建议：】

1. 弄清楚笔试题型和考察方向

这个是要搞清楚的首要问题，咱可不能犯方向性错误。由于农行是全国统一笔试，所以题型有变，以前的笔经都有些不适用，大家最好挑最新的资料看，以免浪费时间。另外现在农行招聘都是机试了（其他主流银行也都是机试了），所以在考前或者复习的时候都使用机试系统，绝对可以起到事半功倍的效果。

2. 抓大放小，要有取舍

个人感觉英语和行测的答题速度和准确率是可以通过考前的密集训练来提高的；而综合知识这一块儿分数占比非常好，需要看个人的知识面和平时积累，以前更加需要考生在考试前较长时间就要开始准备，若搞突击，除非有非常准的押题，否则难以达到效果。所以个人建议，复习准备时可以对英语和行测进行一段时间的持续训练，以提高答题的速度和准度，把至少一半的精力用于综合知识的准备，其中农行相关信息和时政可以在考前一两天突击一下。当然，这些只是我的个人感觉，大家可以根据自己的实际状况进行一些调整，关键是要有取舍，想做到面面俱到基本是不可能而且没有必要的。

3. 综合知识要掌握重要概念

鉴于这一部分大家比较头痛且占比也比较高，还是单独列出来吧！农行相关这一块儿可以考前突击农行网站或其他现成的总结资料；时政要闻基本靠平时的积累，考前突击也是可以的；考察的计算机知识接近于常识，题量也不大，不必特意准备。剩下的经济管理金融财会就是重点了，题量大，而且考察方式也偏难。可以分为五大类：管理学、宏观经济学、微观经济学、财务管理和货币银行学。管理学偏重于概念的理解，剩下的四类偏重于简单的计算应用，考察的都是基本的概念和公式，但如果对这些完全没有概念，就只好果断蒙之了；理解概念和公式也要透彻，不然一知半解就把准确率由 25% 降为 0 了。这里特别说一下货币银行学，如果同学们真的

立志投身于银行业，那么一定要好好学习一下这方面的知识，不止是为了准备笔试，而是为你以后的工作提供便利，很多日常工作得术语都是出自于此。

2.13 农行笔经 2014 年 11 月的笔试详细题目

本文原发于应届生 BBS，发布时间：2014 年 11 月 25 日

地址：<http://bbs.yingjiesheng.com/thread-1919602-1-1.html>

农行今年考试感觉比较简单，先是 70 题综合知识（50 分钟），然后是 45 题行测（50 分钟），接着是 80 题英语（55 分钟），难度和题量压力都明显减小。

尤其要注意的是，关于农行的知识会重复考，楼主就遇到了 13 年的原题。

行测的知识记得不多，都是最常见的行测题，有计算、图形等等，建议大家做做中公的卷子和教材，还有公务员的历年真题（记得有班长男生女生、过河多少次、钟表时针问题、四支队伍互相比赛的数量问题等等）。

楼主基本上把所有的综合知识都记下来了，因为综合知识这块的时间实在太充裕，反正不会的还是不会。具体题目（只记录了题干，选项没记录，但是影响不大）如下：

1. 微观经济学的应用领域；
2. 什么会计凭证称为单据？
3. 对不相容岗位实行的相互分离、相互制约的制度是什么？
4. 证券衍生品分为契约性和证券型，以下哪种是契约型？
5. 超额准备金率的定义；
6. 财务管理的定义；
7. “废品损失”的明细账户是什么？
8. 负债的基本特征；
9. 固定资产的折旧方法；
10. 工业生产指数采用的算法？
11. 以下哪种属于价格指数（GDP、GNP、GDP deflator、GNP deflator）？
12. 国际比较项目法（购买力平价法）？
13. 生产函数（可变投入下的）；
14. 前景理论；
15. 管理方格理论；
16. 罗伯特·卡普兰和诺顿的理论；
17. 韦尔奇的“活力曲线”的比率（20:70:10 还是？）；
18. 5S 现场管理法；
19. 西蒙的决策理论；
20. 目视管理法、看板管理、感官、检测；
21. ERP 的中文名；
22. 管理经济学要解决的问题是什么？
23. 以下哪些属于主观沟通障碍（今年很多银行都考到了这题）？
24. 票据不包括（股票）？
25. 合同法关于借款利息的规定（是否可以预先拿借款）；
26. 合同法，关于合同约定不明确的处理方法；
27. 实行政府指导价、政府价的产品范围；
28. 外汇管理条例、防火墙、O2O；

29. 电子商务凭借的网络平台（内联网？VAN？）
30. 网络营销里的劣质广告；
31. 代理商、商家、消费者、ABC（具体题目不记得了）？
32. 电商里的3流、4流是什么？
33. 病毒营销；
34. 马太效应；
35. 电商系统主体包括4层，请问电商平台属于哪一层（服务层？）；
36. 时区是根据什么来划分的？
37. 我国的内海是（渤海）？
38. APEC 成员国有多少个（这个最坑，考试前两天才结束的竟然也考）？
39. 节气中的哪些属于物候现象？
40. 马拉松的全程多远？
41. 我国的邻国；
42. 哪些事件属于春秋战国（负荆请罪）？
43. 最高监督权的行使机构；
44. 金砖五国？
45. 经济体制改革的中心环节？
46. 没有得过诺贝尔文学奖的（村上春树）？
47. 不属于欧元区的国家（英国）？
48. 农业银行的全程（股份？有限？）？
49. 农行上市的交易所；
50. 农业银行“五金”产品系列不包括（金葵花，这个2013年考过）？
51. 农业银行的业务范围不包括（金融快运？）？
51. 农业银行的的企业品牌形象是什么？

楼主敲得很累呀，工行、农行这两天都要发面试通知了，楼主求攒人品，求过啊啊!! 尤其是最爱的工行，收了



我吧!

2.14 补充几道题啊

本文原发于应届生BBS，发布时间：2014年11月18日

地址：<http://bbs.yingjiesheng.com/thread-1913621-1-1.html>

记性不好，只记得几道题的题型，这样也可以为大家提供复习的方向，呵呵

1. 推理题 班里有30人：a.有人是女的，b.班长不是女的，c.有人不是女的，如果有一个为真，请问？ 所有人是女的（大概是这样，由下反对关系必有一真判断出班长是女的，反过来再推出c是假的，那么答案就是c的矛盾命题，即所有人是女的）好像是这样的吧~~

2. 空瓶换酒，公式就是所有空瓶子数除以（能换一瓶酒的瓶子数-1）公务员的行测书都有的

3. 已知某年某日是星期几，推算某年某日是星期几。这关系到平年闰年，书上有。

4. “管理就是决策”是谁说的？ 赫伯特·西蒙

电子商务考了好几道，亚太经合考了两道，金砖五国考了两道，感觉金融知识没考多少。祝大家好运气！

2.15 笔经太全了，我来发点有用的复习资料造福下一届

本文原发于应届生 BBS，发布时间：2014 年 11 月 18 日

地址：<http://bbs.yingjiesheng.com/thread-1913442-1-1.html>

今天上来发现大家的记忆力都是超群的，笔经几乎全部都记录下来，那我只好发点自己觉得有用的复习资料吧~发资料吧！这些都是楼主四处搜刮来的前人贡献的宝贵资料，在这里要谢谢前辈们无私的分享，同时也希望可以对下一届的考生共基础是银行从业人员考试的资料，可能农行考的不多，但是别的银行可能还是会涉及到不少的。

其他的附件下面都有简介，大家看看吧。

希望自己可以心想事成！希望大家都有满意的结果~



[综合知识和金融专项.zip](#)

2.31 MB, 下载次数: 51

题海加总结啊亲们



[公共基础（完整版）.doc](#)

563.5 KB, 下载次数: 37

银行从业人员考试必看



[农行模考卷.rar](#)

1.47 MB, 下载次数: 35

2014 年中公的模考卷



[about 中国农业银行.doc](#)

158.5 KB, 下载次数: 15

农行简介！不用自己去搜啦！



[中国农业银行考试真题及答案解析（详细版）.doc](#)

167.5 KB, 下载次数: 25

这个我就不用解释了吧

2.16 农行 2015 新鲜笔经

本文原发于应届生 BBS，发布时间：2014 年 11 月 17 日

地址：<http://bbs.yingjiesheng.com/thread-1913369-1-1.html>

昨天刚参加完农行的笔试，去笔试之前在应届生论坛也找到了很多前辈们的笔经，感觉还是挺有用的，所以也来留一个，希望能对后来的有所帮助，顺便攒人品

今年的笔试也是分四部分，综合知识 70 题，50 分钟；行测 45 题，50 分钟；英语 45 道单选，35 道阅读（同样还是托业的，具体有多少篇阅读记不得了），55 分钟；最后 25 分钟是性格测试。每一部分都是单独计算时间的，时间一到会自动跳转下一部分，时间不到的话也不能提前提交（只有最后的性格测试部分可以提前提交）。基本情况就是这样的了，接下来努力回忆一下考题吧，隔了两天了，记不住太多了，见谅~~

一、综合知识部分

这一部分的只是可以说是最难复习和掌握的了，因为考的真的很杂，涉及的领域特别宽广，大概回忆一下试题，大家可以先感受一下：

1. 习大大关于艺术创作的一段讲话（答案好像是以人民为中心什么的）
2. APEC 成员国个数（21）
3. 2014 年 APEC 会议主题（共同建设面向未来的亚太伙伴关系，APEC 刚结束，习大大的表现让人很兴奋



啊有木有

4. 国际马拉松全程多少公里（42，前段时间有个朋友刚跑完北马，所以印象比较深刻）
5. 金砖 5 国最后加入的是哪个国家（南非，这里教大家一个小诀窍，最开始的金砖四国是中、印、巴、俄，简称 BRIC，南非加入之后就简称 BRICS，这也是金砖国家名称的由来）
6. 一个时区在经度上跨越多少度（百度之后才知道是 15°，对于我这种已经 N 多年没接触地理的人来讲，这种



题目只有跟着感觉走了

7. 以下哪个没获得过诺贝尔文学奖（这个题目正撞枪口上，村上春树的鼎鼎大名毫不犹豫的选上，哈哈）
8. 9 月份英格兰进行独立公投的是哪里（苏格兰，这个当时闹得那么凶，算是热点中的热点了）
9. 证监会新发布的《关于改革完善并严格实施上市公司??制度的若干意见(征求意见稿)》（退市）
10. 关于央行对??的扶持政策（微小企业和三农，具体题干忘记了，反正大概意思是这个）



- 11.中国的内海（渤海，环渤海经济圈这个还是学过的）
- 12.以下哪个不是中国的邻国（伊拉克，嗯，常识常识）
- 13.哪个国家不是欧元区的（英国，从货币上就能知道了，英格兰还是用的英镑，自然不属于欧元区）
- 14.关于在几内亚等地流行的高致死率病毒（埃博拉，感觉国内对埃博拉的问题并没有引起足够的舆论关注）
- 15.李总理在夏季达沃斯论坛上的一段讲话（这个是真心记不得了，蒙也蒙错了，原话找出来给大家看看，我们将统筹稳增长、促改革、调结构、惠民生、防风险，不断完善和创新宏观调控思路 and 方式，在**区间调控**的基础上加强**定向调控**，推进**结构性改革**与调整，抱定壮士断腕、背水一战的决心，推动牵一发而动全身的重点改革，着眼解决长远问题。）
- 16.十八届四中全会讨论的是什么问题（依法治国，大热门啊）
- 17.关于金砖国家银行的成立是哪几个金砖国家（给出了三个国家，要我们选出另外两个，记得好像是南非和俄罗斯）



- 18.电子商务新引入的一个什么流？（LZ 选的是信息流，不知道对不对，求大神给指点）
- 19.强者愈强，弱者愈弱指的是什么现象？（马太效应，还好 LZ 平时杂书看得多）
- 20.负债的特征不包括哪个？（导致经济利益流入，好歹去年刚把 CPA 会计考过了，这点还是难不倒我的）
21. 超额法定准备金率的定义（超出法定准备金的那部分准备金与存款总额的比率）
- 22.5S 理论里面整顿是指什么？（我能说我压根不知道什么是 5S 理论嘛，只能祈祷上帝了，出来后听说貌似应该是选那个把正确的东西放在正确的位置）

- 23.以下哪个可以作为物价指数（GDP deflator，西方经济学没白学啊，感谢西方经济学老师）
- 24.微观金融学的应用领域（LZ 选的是公司金融）
- 25.哪个部门实施最高监督权（全国人大）
- 26.财务管理是一项？？？的？？工程（题目太长记不住了，我只知道财务管理肯定不会是会计工程，也不会是审计工程，所以最后选了系统工程那个答案）



- 27.关于借款利息从本金中扣除的规定（我记得应该是不能扣除的，应该没选错吧）
- 28.关于资源税改革的一个什么规定还是文件什么的（煤炭）
- 29.不动产交易中对履行地点约定不明的怎么处理（到交付方所在地履行，不动产嘛，都不能动了，肯定只能是到交付方所在地履行了）
- 30.欧洲央行下调利率不包括哪项？（伦敦同业拆借利率，欧洲央行哪能管得着伦敦的利率）
- 31.关于外汇管理制度哪项是错误的（题干记不清了，但是答案肯定是选外交部管理外汇的那个，外交部管外汇那是越权啊）
- 32.什么 A 类员工、B 类员工、C 类员工什么的，比率应该是多少（对这种完全没听说过的东西只能猜了，我最后是选了 20、70、10，不知道蒙的对不对）
- 33.废品记账的规则什么的（应该是期末无余额，因为到期末要结转的）
- 34.购买力平价下计算汇率是用什么方法计算汇率的（加权平均数）



- 35.生产物价指数使用什么方法计算的（我能说这个题目我也是猜的嘛，最后选了几何平均数）
- 36.网站流量指标不包括哪个（IP 地址，其他几个选项都太明显是流量指标了）

- 37.防火墙不能提供哪个功能（病毒查杀，这是杀毒软件干的活）
38.哪个属于网页中的非恶性广告（有特定目的的广告，其他三项都是明显的垃圾广告，很好选）
39.统计局发布的我国前三季度经济数据显示我国的经济运行状况（总体平稳，稳中有进，稳中求质，这个其实挺好猜的，说来说去也就是这一套）
40.我国 24 节气中哪个体现生物什么玩意的（这题完全不会，最后只能蒙了一个惊蛰，因为看到这个有个虫字



- 41.会计记账的问题，选一个否定的答案（答案应该是选增减记账，因为我们用的是借贷记账法）
42.固定资产总值减残值除以使用年限的折旧方法是叫什么？（年限平均法）
43.农业银行全称（中国农业银行股份有限公司）
44.以下哪项不是农行的产品（金葵花，这个是招行的）
45.农行业务不包括哪项？（我在金融快运和投资银行两项上徘徊了很久，最后还是选了投资银行，因为我国银行业是分业经营的模式）
46.农行品牌形象（大行德广，伴您成长）
47.农行上市地点（上海证券交易所和香港联合证券交易所）


好吧，综合知识部分一共 70 道题的，LZ 只能记起这么多了，期待其他参考的各位能补充一下，总之综合知识这一部分题目特点就是杂而广，而且是属于那种你一眼看过去就知道自己会不会做的，所以这一部分 50 分钟的时间

绰绰有余，LZ 当时做完还剩下将近 20 分钟，不过可惜这 20 分钟不能沿用到下一部分



二、行测部分

这一部分就没什么太多可讲的了，如果有准备考公务员的做这一部分应该比较占优势，这一次农行的行测这一部分偏重于计算和图形推理，文字表达和逻辑判断的一共也没几个题，还有好几道空间折叠的，教大家一个做空间折叠题的小技巧：去考试的时候带一个橡皮擦或是一包餐巾纸这一类的物品，做题的时候把对应的面和图形在

上面一一的画出来，轻轻松松解决空间折叠题，当然，空间想象能力强的大神们可以忽略 。这一部分 45 道题目 50 分钟，总的来讲勉强够用，关键是把握好策略，不要在一道题目上耗费太多时间，你要知道后面还有大把大把的题目等着你去拿分呢，要学会选择性的放弃。

三、英语部分

英语部分前面也说了，45 道单选，35 道阅读，一共是给了 55 分钟，时间相对来说还是充裕的。单选部分主要就是考语法和一些固定搭配什么的，很常规的题目，难度也不大，掌握好答题速度，这样能为阅读多节省出一点时间。阅读部分跟往年没区别，也是跟托业类似的阅读题，每篇阅读 2-5 个题目不等，从时间上来讲，基本是不允许你把所有文章都通读一遍然后再去答题的，这样也很浪费时间，建议大家最好是先阅读一下题干，然后再到文章中去快速的寻找答案，大部分的题目都能通过这种方法找到答案的，至于还有少数几个问什么本文主旨一类的问题的，还是那句话，选择性放弃吧，毕竟我们又不是要求满分。在考试之前大家也可以去网上找一些托业考试的复习资料来先练一下手，英语考试这种东西也是属于熟能生巧的，做的多了之后自然会找到答题的感觉的。

四、性格测试部分



略

2.16 2015 年农行校招 2014.11.16

本文原发于应届生 BBS，发布时间：2014 年 11 月 17 日

地址：<http://bbs.yingjiesheng.com/thread-1913253-1-1.html>

对的，我就是不想做逻辑过来发个帖.....

一、综合知识

时事政治

- 1、埃博拉
- 2、苏格兰公投
- 3、习近平依法治国
- 4、李克强 稳中有进，稳中提质
- 5、apcc 主题：共建。。。亚太伙伴关系
- 6、金砖五国，给了中国，巴西，印度，问剩下的两个：俄罗斯和南非（又是猜的，简直要感谢这坚实的英语基础 brick Brazil Russia India China SouthAfrica)
- 7、商业银行对 三农，小微企业 下调利率
- 8、改革离岸税，离港税？

都不造.....

专业知识 主要是会计和管理学的

会计都是考的会计从业的内容感觉，想不起来了，去看下其他同学的笔经就造啦，大家记得的都好多

管理，管理压根不造啊啊啊啊啊

1、马太效应：强者越强，弱者越弱

2、5s 中“整顿”的含义：

什么平衡计分卡，91 管理，不是主观交流障碍，什么强制判定 70 : 10 : 20

都不记得，因为压根都看不懂。。。

法律如果学过经济法就还好

《合同法》扒拉扒拉的

宏微观压根没考吧，货币银行你麻麻喊你呐，你去拉里啦

貌似只有一个 LAC，可变成本对长期成本啥啥的

常识

1、防火墙：计算机的软件硬件共同运作，在外网内网之间。。。扒拉扒拉

2、电子商务线下交易前台：o2o (online to offline)

3、新型的代理商，商家，消费者共建的交易模式：ABC (又是猜的，agency business consumer)

4、电子商务又增加了一个什么流：我选的信息流？

(马云火了，电子商务好像考了 4 道，本来还以为会考阿里巴巴上市的时政，而且是 NYSE 上市，我还记成了纳斯达克，幸好没考，说不定下次会考)

5、以下不属于欧元区：英国 (我室友本来打算偷看前面一个女孩子的答案，然后发现那个女孩子选了芬兰，我室友就果断放弃了这个念头)

6、以下哪个未得诺贝尔文学奖：选村上春树。温斯顿-丘吉尔 (首相拿过诺贝尔文学奖，这不是坑爹么)，罗曼罗兰，高行健

- 7、马拉松全长：42 公里
- 8、以下哪个是物候现象：惊蛰，清明，小雨。。。不记得了（我选了惊蛰，因为我觉得这是个生物）
- 9、以下哪个故事发生在春秋战国：负荆请罪（战国赵国），焚书坑儒（秦朝），鞠躬尽瘁（东汉末年分三国，谢安，林俊杰），十面埋伏（为嘛一瞬间想到的是章子怡）
- 10、apec 成员国几个：21 个
- 11、中国内海：选渤海。黄海，东海，南海（全靠的我大地理班学生坚实的基础）
- 12、以下不是中国邻国：印度，阿富汗，巴基斯坦，以色列，是吗，不记得了。我居然选了阿富汗，跪了。。
- 13、一个时区几度：15 度（东十二区，西十二区，360 除以 24）
- 14、新进的金砖五国之一：南非（跟前面有重复）
- 15、以下哪个不是劣质广告的特征
- 16、ERP 全称，企业资源管理（我猜的，enterprise resource planning 2333）

农行相关知识

- 1、农行在哪里上市：上海，香港
- 2、以下哪项不是农行五金产品：金葵花
- 3、农行全称：中国农业银行股份有限公司
- 4、品牌形象：大行德广，伴您成长
- 5、农行业务：投行，人寿保险，基金，百度一下就有

二、行测

好，下面到行测了，吐槽星人能量满格，你们要相信完全来不及做这个事实

根据定义选，排序，找图形规律，数字规律，还考了逻辑题就一道，数学题

我早就造肯定来不及，就先做了资料分析，然后做点语言理解题，然后捡了几道一眼就会做的数学题，然后做点

找规律，然后哗啦哗啦开始乱选，都选了 B，我能说其实我还留了时间发呆吗

我曾经天真地以为，行测对于我这个整天在备考会计专硕联考的考研狗来说简直 so easy，事实完全不是介个样子的，会做也要有时间啊，简直比联考时间还紧

三、英语

一共 80 道，40 道单选吧，不记得了，然后是阅读理解

单选就是固定搭配，词汇语法

阅读理解就是托业的题型

我只能说，也不是那么 easy 的好吗，我六级小 louB 500+，备战考研一年，也并没有做的行云流水，酣畅淋漓。。。

2.17 2014.11.16 农行笔试

本文原发于应届生 BBS，发布时间：2014 年 11 月 17 日

地址：<http://bbs.yingjiesheng.com/thread-1913221-1-1.html>

也看了看贴吧上的，把大家的都整理了。

资源税 煤炭

马拉松里程 42

港退税

退市制度

村上春树没得过诺贝尔文学奖

负荆请罪是春秋战国时期的成语

英国不是欧元区的

渤海是中国内海

2010 年南非加入 金砖四国变成金砖五国

中国农业银行股份有限公司

大行德广，伴您成长

金葵花不是农行五金之一

金融快运【这题去年貌似考过，看到有人写啦】

在上海，香港上市

提出以人民为中心

李克强总理的区间管理

十八届四中全会主题依法治国

马太效应

管理既决策 西蒙提出
ERP 是企业资源计划
曲线是 20 70 10
目视管理
防火墙不是杀毒技术
GDP deflator
稳中提质
整顿：把留下来的东西进行排序
央行存款准备金下调三农和小微企业
伦敦同业拆借率
超额准备金率的含义
年限平均法
电子商务是应用层
电子商务四流比三流多一个商流
ABC 模式
共建面向未来的亚太伙伴关系
一个时区 15 度
不相邻的是伊拉克
管理 5.5 中国经济体制改革核心环节：国企改革
物候现象：惊蛰
埃博拉
APEC 有 21 个成员国
最高监督权：人民代表大会
苏格兰公投

2.18 2015 农行笔试归来（综合知识回忆 68 道）

本文原发于应届生 BBS，发布时间：2014 年 11 月 17 日

地址：<http://bbs.yingjiesheng.com/thread-1912660-1-1.html>

考试时间跟去年不太一样，综合知识 70 题 50min,行测 45 题 50min,英语 80 题 55min.综合知识时间很充足，会就是会，不会的那就只能看人品了～行测题不是很难，但是好多题要用很多时间去算，所以楼主算是一边做一边蒙，勉强把题做完了。英语时间还是够的，就是一直对着电脑，又有点紧张，做到最后头昏脑胀的，勉强做完，希望人品爆发一次～（小建议：每次进入下一个模块的时候，大家可以不要那么急，出去上个厕所什么的，或者去洗个脸，清醒一下再回去做题，这样感觉做题的时候思路会清晰一点，楼主做了三个小时最后看英语的时候明明不是很难的题可是就是没法集中精力啊！马丹！）

综合知识包括三部分：时政（感觉时事一点通还是要看的，一大半的题都是今年的时政，剩下的就是比较早的时政，楼主只看了今年的，因为平时不怎么关注新闻，所以有几道题还是要看人品～楼主去面壁）专业知识（这个楼主有种想死的感觉，我也算认真复习了有木有！银行一本通也看了两遍，可是为什么就是好多内容都没看到呢？！还能不能愉快的玩耍了？不过一部分题看答案还是可以排除一些，做对的几率还是挺大的。）农行知识（这个考得很基础，好像每年的题都考那几个，可是楼主手贱的改错了一个，累觉不爱）

行测：好多好多好多计算题哦，一道接着一道哦，我觉得懂得取舍很重要，因为有的题比较简单，有的题要算很

久，大神们就忽视这个。

英语包括两块：选词填空（对单词要求挺高的，还有语法主要就是时态，从句什么的）阅读（不算太难，但是也不是一眼就能看到答案的，当然最主要的是要保持头脑清醒啊!!! 马丹!）

下面回忆一下综合知识：

- 1 习近平说艺术创作？ 以人民为中心
- 2 爱拍客成员国？ 21
- 3 马拉松全程？ 42
- 4 电子商务第四流？ 信息流？ 资金流？（忘了，貌似我选错了）
- 5 第五个加入金砖五国？ 南非
- 6 管理决策？ 西蒙
- 7 强者更强，弱者更弱？ 马太效应
- 8 负债的定义？ 选流入经济利益那个
- 9 超额法定准备金定义？ 超额法定存款和存款的比率
- 10 爱拍客主题？ 面向未来的亚太伙伴关系
- 11 一个时区是多少度？ 15
- 12 微观经济学的应用领域？ 公司金融？（不确定答案）
- 13 哪个没获得诺贝尔文学奖？ 村上春树
- 14 电子商务平台？ 服务层
- 15 电子商务模式？ ABC（代理商，商家，消费者）
- 16 英国独立公投？ 北爱尔兰
- 17 管理既关心人又关心任务（记不清了）？（5，5）
- 18 跟电子商务无关？ 以太网？ 增值网？
- 19 企业资源计划系统？ ERP
- 20 整顿？ 我选错了貌似，答案不知道
- 21 证监会？ 退市制度
- 22 不相容的职位分开？ 回避制度？ 岗位分离制度？
- 23 目视管理是利用形象直观、色彩适宜的各种视觉感知信息来组织现场生产，从而达到提高劳动生产率的一种管理手段，也是一种利用视觉来进行管理的科学方法，亦可称为“着得见的管理”和“一目了然的管理”目视管理（又错了！马丹!）
- 24 单据？ 收款凭证
- 25 央行对什么降准？ 小微企业。“三农”
- 26 物价指数？（记不清）GDP deflator
- 27 海关总署扩大试点？ 港退税
- 28 主管沟通障碍？ 答案很长
- 29 防火墙？ 不能杀病毒
- 30 财务管理？ 系统工程
- 31 证券型衍生品？ 答案不记得了
- 32 最高监督权？ 全国人大
- 33 卡普兰和诺顿提出了什么？ 平衡计分卡
- 34 哪个不是票据？ 股票
- 35 中国内海？ 渤海
- 36 哪个不与中国相邻？ 伊拉克
- 37 借款利息能不能从本金扣除？ 不能
- 38 资源税改革？ 煤炭

- 39 合同法中关于时间地点的规定不正确？地点错了
 - 40 哪个不是欧元区？英国
 - 41 关于会计哪个错误？增减记账法
 - 42 今年流行病毒？埃博拉
 - 43 关于市场，需求，成本，什么的主要是？经营决策
 - 44 欧洲央行下调利率不包括？伦敦拆借利率
 - 45 固定资产减净产值除以年限？年限平均法
 - 46 外汇管理部门职能？不包括制定外汇制度（记不大清）
 - 47 体现自然界生物？惊蛰
 - 48 农行品牌形象？大行德广，伴您成长
 - 49 不是农行业务？金融快运
 - 50 活力曲线 ABC？20%是 A 类员工，70%是 B 类员工，10%是 C 类员工
 - 51 非恶性网页广告？记不清了答案好像是有特定目的的广告
 - 52 废品记账？好像是没有期末余额
 - 53 农行产品不包括？金葵花
 - 54 农行全称？中国农业银行股份有限公司
 - 55 农行上市地点？上海和香港
 - 56 2014 年前三季度我国经济形势？总体平稳、稳中有进、稳中提质
 - 57 哪一届大会什么的改革重点？依法治国
 - 58 哪一个发生在春秋战国时期？我选的是负荆请罪
 - 59 购买力平价指数和 PPI 指数是？加权平均数
 - 60 前景理论？答案记不清
 - 61 主观沟通？记不清
 - 62 貌似有一个是要选，南非，俄罗斯，但问题是什么记不得了
 - 63 电子商务企业对企业？B2B
 - 64 京津冀地区的发展理念还是什么？记不清了“交通一体化、生态保护、产业协同发展”
 - 65 工业生产指数？加权算术平均数
 - 66 网站流量指标不包括？IP 地址
 - 67 李克强提出的？区域，定向，结构什么的，具体记不大清
 - 68 绩效考核？不好意思啊，实在记不得了
 - 69 ，70 实在记不起来了，强迫症的楼主期待各位补充一下哈～
- 楼主是理工科的，也就农行给了笔试机会，不过做题的时候有点不在状态，希望能好运吧，也希望各位能拿到满意的 offer，过个好年～
- 以上内容有部分答案不一定对，仅供参考哦～

2.19 2014.11.16 农行校招笔经（回忆行业知识）

本文原发于应届生 BBS，发布时间：2014 年 11 月 17 日

地址：<http://bbs.yingjiesheng.com/thread-1912501-1-1.html>

第一部分，行业知识 70 道。经济金融非常少，电子商务管理学时政非常多，农行知识 5 道。

第二部分，行测 50 道。考了传统的语言理解，逻辑判断，数量关系、资料分析等，其中计算题较多，部分题目有难度，资料分析要计算到具体的小数点后两位，不能单纯估算。

第三部分，英语 80 道。单选考的词汇多，阅读理解难度不大，时间较充足。

行业知识回忆部分题目

- 1 管理就是决策是谁说的？西蒙
- 2 习近平说艺术创作要？以人民为中心
- 3 以下哪个体现自然界生物物候？惊蛰
- 4 强者更强，弱者更弱？马太效应
- 5 电子商务平台是？网络层 or 应用层 or 服务层
- 6 APEC 主题？共建面向未来的亚太伙伴关系
- 7 证监会《关于改革完善上市公司》？退市制度
- 8 第五个加入金砖国家的国家是？南非
- 9 APEC 有几个正式成员？21 个
- 10 独立公投？苏格兰
- 11 管理方格关心生产和关心人都居中的是？(5,5)
- 12 电子商务加入哪一流变成四流？物流 or 信息流 or 商流
- 13 以下哪个不涉及电子商务？以太网
- 14 ERP？企业资源计划系统
- 15 哪个可以衡量通胀？GDP 平减指数
- 16 海关总署扩大什么政策试点？港退税
- 17 哪个病毒？埃博拉
- 18 5C 管理法中哪个是整顿？在最有效规章制度下完成作业
- 19 防火墙哪一项不正确？查杀病毒
- 20 以下哪个不是农行业务？金融快运
- 21 农行品牌形象？大行德广伴您成长
- 22 哪个不是农行产品？金葵花
- 23 农行全称？中国农业银行股份有限公司
- 24 农行在哪些地方上市？上海和香港
- 25 行使最高监督权的是？全国人民代表大会
- 26 国际马拉松赛程是多少公里？42
- 27 卡普兰和诺顿提出了什么？平衡计分卡
- 28 符合审慎经营要求且什么贷款达到一定比例的商业银行下调准备金率？三农和小微企业
- 29 单据指的是？原始凭证
- 30 哪个是中国的内海？渤海
- 31 哪个不属于欧元区？英国
- 32 管理经济学？经营决策
- 33 Finance？公司金融
- 34 哪个不是票据？股票
- 35 哪个没获得诺贝尔文学奖？村上春树
- 36 一个时区是多少度？15
- 37 超额准备金率？商业银行超额准备金和存款总额的比率
- 38 会计？选增减记账
- 39 证券型？认股权证
- 40 哪个资源税从价计征？煤炭

41 废品损失？选期末无余额

感慨一句，行业知识大多数题目考得好偏啊，需要人品的题目太多了。

最后，祝大家都好运，圆梦 2015！

2.20 2015 年农行校招笔经~

本文原发于应届生 BBS，发布时间：2014 年 11 月 16 日

地址：<http://bbs.yingjiesheng.com/thread-1912450-1-1.html>

发现自己还从未在应届生上写过笔经，今天就趁着还记得一些，把农行的笔试情况敲在这里啦~当攒人品~~嘻嘻 今年的题型和往年的应该差不多吧，分为综合知识，行测还有英语三个部分

1、综合知识（70 题 50min）分为 时政 行业知识 农行知识三部分+性格测试

内容 【时政】主要涉及 APEC 苏格兰公投 埃博拉 等一些热点吧，建议考前还是四处搜搜时政的整理资料，总觉得命中率还是不少的，反正考什么都多多少少会涉及；【行业知识】经济学 金融学 会计学 管理学 计算机防火墙 电商考得比较多 法律少量题 涉及合同法吧 每个科目平均下来也就 3-5 题 【农行知识】只有 5 题 “五金”产品 农行全称 企业形象 还有忘啦

这部分时间非常充裕 毕竟真是该会的会，该不会的还是不会 考得不算深

2、行测（45 题 50min）言语理解 数量关系 逻辑判断 思维策略 资料分析

言语考得不多 估计 4-5 题吧 逻辑也不超过 10 题 资料分析 一道题 剩下的 不是数量关系（数字推理+小学奥数

题）就是思维策略（类似“规划求解”这样的吧），反正楼主是来不及。。。 

3、英语（80 题 45min?具体时间不记得啦 ）45 单选+35 阅读

托业题型，反正还是保持一定的紧迫感，可以做完的！

性格测试嘛，都大差不差的吧~好了 洗洗睡啦  祝小伙伴都能找到好工作~楼主自己也那么期待着昂



2.21 2015 农行笔试试题回忆版

本文原发于应届生 BBS，发布时间：2014 年 11 月 16 日

地址: <http://bbs.yingjiesheng.com/thread-1912436-1-1.html>

还没八点就到了广东科学技术职业学院。学校近, 穿过汇景就到了。以下是回忆版试题, 只回忆笔试第一部分, 行测英语性格测试就不说了。欢迎大家补充更正。个人感觉, 比中行简单很多。

时事

1. 新华网北京 10 月 15 日电中共中央总书记、国家主席、中央军委主席习近平 15 日上午在京主持召开文艺工作座谈会并发表重要讲话。坚持以人民为中心的创作导向, 努力创作更多无愧于时代的优秀作品, 弘扬中国精神、凝聚中国力量, 鼓舞全国各族人民朝气蓬勃迈向未来。
2. 本报北京 8 月 18 日财政部、海关总署、国家税务总局近日发出通知, 决定自 9 月 1 日起扩大启运港退税政策试点。启运港退税, 作为出口退税管理模式的创新, 将出口退税时间点提前到货物起运, 企业享受出口退税更加及时, 有利于缓解企业资金困难。
3. 在出席 G20 布里斯班峰会前, 习主席同巴西、俄罗斯、印度、南非等金砖国家领导人进行会晤, 他指出, 金砖国家要继续致力于建设一体化大市场、金融大通道, 基础设施互联互通, 人文大交流, 建立更紧密经济伙伴关系。要抓紧落实建立金砖国家开发银行和应急储备安排。
4. 初步核算, 前三季度国内生产总值 419908 亿元, 按可比价格计算, 同比增长 7.4%。分季度看, 一季度同比增长 7.4%, 二季度增长 7.5%, 三季度增长 7.3%。国民经济在新常态下运行总体平稳、稳中有进、稳中提质。
5. 京津冀一体化, 交通一体化、XXX 一体化、XXX 一体化。
6. 今年的流行病毒, 埃博拉。
7. 夏季达沃斯论坛, 李克强的演讲。晕了。选了区间管理、反向调控、...
8. 英国有段时间资本大量流出, 是因为苏格兰举行公投。

专业知识

1. 以下节气中哪几个反映了自然界生物的物候现象。惊蛰。
2. 欧元区不包括哪个国家? 英国。。。容易搞混, 英国属于欧盟, 但不属于欧元区。
3. ABC 模式是新型电子商务模式的一种, 是由代理商 (Agents)、商家 (Business) 和消费者 (Consumer) 共同搭建的集生产、经营、消费为一体的电子商务平台。
4. 电子商务平台属于电子商务整体结构当中的服务层。
5. 防火墙 4 个描述, 选出错误的。防火墙好像是不能够杀毒的。
6. 网站流量主要指标包括: 独立访问者数量、重复访问者数量、页面浏览数、每个访问者的页面浏览数等。选不包括哪一个。应该选那个用户 IP 地址吧。做错了 TMT
7. 5s 管理的当中 5 个 s 各自的含义。
8. 目视管理是利用形象直观而又色彩适宜的各种视觉感知信息来组织现场生产活动, 达到提高劳动生产率的一种管理手段
9. 负债的定义
10. 合同没有约定履行时间、履行地点、履行价格等的处理
11. 外汇主管部门的一些职责, 如外汇交易的币种等。
12. 金砖五国当中, 哪个国家最晚加入。南非吧。
13. 会计学当中的单据指什么。原始凭证、付款凭证、收款凭证、还有。。。忘了。。。不懂。
14. "管理就是决策"是谁说的。美国著名管理学家赫伯特·西蒙 (Herbert Simon)
15. 管理方格图是一张纵轴和横轴各 9 等分的方格图, 纵轴表示企业领导者对人的关心程度, 横轴表示企业领导者对业绩的关心程度。5.5"方格表示领导者对人的关心和对工作关心保持中间状态, 只求维持一般的工作效率与士气, 不积极促使下属发扬创造革新的精神。
16. 微观金融学科通常设在商学院的金融系内。微观金融学是目前我国金融学界和国际学界差距最大的领域, 急需改进。考这个概念, 应该选公司这个选项吧。

农行知识。

1. 农行五金产品。选哪个不是。选金葵花。
2. 业务。选哪个不是。选金融快运吧。
3. 农行全称。中国农业银行股份有限公司。
4. 农行企业形象。。这个不懂了。好像是“太行德广，伴您成长”。
5. 在哪两个交易所上市。上海和 HK。

大家来补充和更正吧。貌似农行知识部门，跟 2014 年考的差不多。
最后祝大家拿到 offer 过个好年吧。

2.22 农行 2014.11.16 笔试

本文原发于应届生 BBS，发布时间：2014 年 11 月 16 日

地址：<http://bbs.yingjiesheng.com/thread-1912433-1-1.html>

昨天晚上睡得不是很好，也没有记题的习惯和能力，感觉记得也不是很清楚了。为了攒攒人品，以及为以后考农行的学弟学妹或者学长学姐提供一点参考，粗糙地写一点心得体会吧。

首先综合知识前 15 题全是时事，不是简单的记一下时间地点，而是要注意事情的内容。考了 APEC 有多少个国家，金砖五国最后一个加入的是哪一个么么之类的。行业知识部分，楼主小本主修计算机辅修经济，感觉经济专业知识考的还是算浅些的，大概有微观经济学是研究什么的啊（抱歉啊，其实我只记得这一题了，楼主有考前强迫性忘记的习惯）这种程度的，涉及图的分析啊，计算什么的都完全木有（楼主还花了蛮多时间复习这个的，有点偏掉）。管理学有考管理就是决策是谁说的啊，什么 ABC 分类法，绩效工具之类的，还蛮多管理的。电子商务考的还蛮多的，有考电子服务平台属于什么层次，什么 O2O,ABC 之类的。农行专业知识好像只有 4 题，考了农行的全名，还有哪个产品不是农行的，又是那个金葵花。。（招行的金葵花是何德何能老是出现在农行家的笔试里）。总之考的很泛，但是考前复习还是能准备到一部分的，不准备肯定完全不知道。

行测时间很紧，时间一到跳到英语的瞬间考场内叹气声有蛮多。感觉行测的准备还是在数字图形推理这一块比较有空间，首先是词语填空（这样称呼是不是有一点不专业啊），然后是拉分空间较大的没完没了的数学题，都不难但是在压力之下就不好说了。楼主有一题三个数相乘的笔算题愣是算不对，最后还剩两分钟的时候想回头做却找不到了。。。记得高中老师曾经说过，在考场上你是什么都干得出来的！所以平常一定要注意行测的压力训练，这也是笔试中最考察考生的地方。

英语时间楼主感觉还是算正常的，55 分钟 80 道题，其中 45 道单选，35 道文段阅读。比托业的 60 分钟 100 道题压力小多了，（楼主曾考过两次托业，在考前做托业 tomato3 万年做到 95 题做不完），感觉农行的英语单选题题干都奇短无比，短到有时候反而不知道啥意思了，总之单选词汇很重要，尤其是那些长的相似的词。后面的文段阅读还算正常，比 tomato3 简单一点，比托业全真模拟试题集 2 难一些。大概是这样。

性格测试，在填满每一组之后会有一个测谎题回顾你的选项，哪一个最适合你，哪一个最不适合你，大家诚实一点，或者稍微记一下答题的选项不要前后过于矛盾应该就 ok~

楼主考完心里也没底，如果有幸通过笔试，再和大家分享后续心得~晚安~~~

2.23 2014-11-16 农业银行笔试总结

本文原发于应届生 BBS，发布时间：2014 年 11 月 16 日

地址：<http://bbs.yingjiesheng.com/thread-1912403-1-1.html>

1、其实大家都在写笔经呀，我也不一定能回忆出来多少题目，犹豫了一下还是尽量总结一下，走过、来过，给自己留一个记录。

2、专业知识 70 题，50 分钟；

行测 50 题左右，50 分钟；（？）

英语 80 题，55 分钟；

性格测试。

时间和题量都可能不太准确，其实到你自己真上考场的时候，题量多少、时间多长都是随缘了。所以看笔经，也就是稍微起到个知己知彼的作用。

3、专业放在第一部分非常人性化，这样，不小心迟到或者赶场（当然，上午的考试还涉及不到赶场的问题）的同学还能有活下去的希望。然后还能排队去释放内存，非常以人为本。

具体结构是：时事 14、专业 51、农行 5。用“【】”框起来的内容是考点或选项。

4、农行题目

a、忘了

b、农行的全称

c、【大行德广，伴您成长】

d、【金葵花】不是农行的品牌。农行网站上有“农行风貌”栏目，介绍了五个“金”品牌。我记得去年笔经隐约见到过这个题。金葵花是招商银行的卡。

e、农行在【上海】、【香港】两地上市

5、时事（似乎个别题目实际上是专业部分的，不过没关系都一样）

a、【还】

b、【差】

c、【四】

d、【个】

e、经济形势【总体平稳、稳中有进、稳中提质】别担心，选项自己会说话

f、夏季达沃斯论坛提出【区间调控、定向调控、结构性调控】别担心，选项自己会说话

g、北京开 APEC 主题是【共建面向未来的亚太伙伴关系】别担心，选项自己会说话

h、APEC 有【21】个成员

i、十八届四中全会【全面推进依法治国】别担心，选项自己会说话

j、定向降准的细节，【三农、小微企业】贷款达到一定比例

k、【煤炭】资源税从价计征改革

l、上市公司【退市】制度

m、【苏格兰】公投

n、【埃博拉】

6、专业部分有管理、会计、计算机、金融、常识，基本平均。

a、【公司金融】属于微观金融

b、【超额存款准备金率】的定义

c、电子商务从“三流”变“四流”增加的是【商流】

d、关于【防火墙】的描述哪一项不正确

- e、【南非】2010年12月加入金砖
- f、马拉松有【42】公里
- g、【惊蛰】这个节气是一种物候
- h、哪一种凭证叫【单据】
- i、基本生产账户下的明细账户【生产废品】（账户内容大概这么个意思）的核算方法
- j、1992年提出的绩效管理方法【平衡计分卡】，选项还有 kpi
（搜一个题错一个题，不回忆了！）

7、行测部分时间略紧，大概是我状态不好 ㄟ (▽) ㄟ

8、英语相对简单，单选像是高考题型，题干基本在一行以内，考固定搭配比较多。阅读篇幅不长，生词不多，有点像四六级的题型。

9、性格测试一共 12 页，每页出现七个描述，分别从“强烈不同意”到“强烈同意”挑一个。但是如果选了程度相同的项目，还要再挑一遍最符合的和最不符合的。

比如对 AB 选了强烈同意，对 CD 选了同意，接下来要在 ABCD 里选出最符合的一个和最不符合的一个。建议在纸上记下来 ABCD 的次序，避免反而选 C 最符合，A 最不符合。

10、如果买到了后悔药，我会怎样安排笔试备考。

- a、背托业单词，扇贝网。
- b、早看行测，。公务员的行测比银行要难，一个星期可以刷完中公公务员行测一本通的前两章数学部分和图形推理部分。然后再去考什么都没问题了。
- c、题海战术。移动设备上 app“粉笔”，海量真题，模拟估分。
- d、专业知识突击不来。主要靠积累。中公银行一本通确实应该刷一遍。管理、会计等漏洞较大的集中弥补。然后考试碰到什么题，学没学过，随缘吧。
- e、大银行考才考时事，时事一点通网站。主要考国内的、跟经济金融相关的。
- f、本银行文化和新闻，考前一天刷一下官方网站，一个小时就够了。
- g、看笔经确实有用，但是应对变化还是靠积累和实力。

2.24 2015 年农行笔试归来总结，造福后来人

本文原发于应届生 BBS，发布时间：2014 年 11 月 16 日

地址：<http://bbs.yingjiesheng.com/thread-1912393-1-1.html>

先说说总体感觉吧，15 号早晨交行笔试，下午工行笔试，16 号农行笔试，节奏有点紧，16 号下午考工行，由于长时间看电脑屏幕，眼睛又酸又痛，LZ 脑子的文字反射快断了。总的来说题目和去年论坛上说的没有很大区别，只是工行没有了主观题；难度方面，农行数学计算较多，行测算难一点；工行的新题型较多，不容易提前复习；交行的都很平常，可能英语比论坛说的托业难一点，也可能是本人英语水平差一点。考试归来总结三点教训：首先银行考试各科知识掌握均衡很重要，比如农行考了比较多的管理学；其次，做题策略也很重要，交行考试的模式可以制定策略；最后，英语占题量的比重很大，平时学好英语也很重要。言归正传，还是说农行考试吧！（连续作战可以带点滴眼液哦）

本来恒丰银行给的通知也是 16 号下午，据说恒丰是三次面试，犹豫之后选择了农行，lz 是在山东大学中心校区考的，地方很容易找，农行笔试的人很多，到了之后的一系列情况就不多说了，反正记住了一点，农行考试发的娃哈哈水，这一点比前两次好，不知道是考区的原因还是银行的原因。但是，，，本人考的很一般，估计打酱油了。相对于其他两行，农行的男女比例要均衡一些，学校也均衡一些。

一、综合知识（70 题 50 分钟）

这部分时间绝对充裕，主要考时政、常识、各学科综合、农行知识。

时政考了 APEC 主题，（共建亚洲什么）离岸退税，万达与腾讯百度的电商合作，经济改革的核心环节，APEC 的成员国个数，依法治国，马拉松的长度等，这部分每年都不一样，无需赘述。

常识部分考的很杂，具体都忘了。

各学科综合，会计考了负债，速动比率，还有一个损益类的；昨天两场会计都考的不多，忘了哪个行一个会计都没有。

经济考了价格指数（交行也考了），各种计算价格指数的方法（至少两道题），货币政策，生产函数，证券类金融衍生品，还有一个票据（很简单），超额存款准备金率等

法律考了合同法，计算机考了电商平台的四个层次，电商的模式，互联网，防火墙等

管理学较多，各种管理学大家的理论，绩效考核的工具，内部管理，视觉管理方法属于什么管理理论等等。

二、行测（45 题 50 分钟）

这部分如果你想提高正确率，时间肯定不够，建议第一眼会的就做，不会的就蒙一个，基本上也不用标记，估计也没时间回来再想。

今年农行考的数学计算太多了，目测至少有 15 道，类型基本上全包括了，速度问题，溶液问题，数字计算，工程问题，经济利润问题等，有一些难度不大，可以试试

图形推断有几题不多，难度一般，空间考了长方体，四面体，竟然还考了一个圆柱体。语言文字理解有四五道，排序，填词，归纳语意等；逻辑推断有 3 道左右，难度一般，可惜我的做题速度一般，只能多数是蒙的。就行测来说，还是应该有取有舍，方为上策。

三、（80 题 55 分钟貌似）

比去年少了 20 题，时间也少了，45 道单选，有的考词意，有的考语法，建议凭自己语感快速阅读跟着感觉选就行了，多分析也没用，语法太久远了，不如把时间多留给阅读点，这一点，本人有点失策。

阅读难度不大比交行和工行简单，感觉主要困难还是看着电脑屏幕做不适应以及影响信息提取（特别是在看了两个小时后注意力不容易集中），35 道分了八九篇，求职信，语言培训广告，创业培训技能的

还有一个金融投资业性别问题，还有一个行程类的，由于 LZ 英语水平的不咋地，说错了不要笑话我哈。

最后就是性格测试了，这个就是喝水休息看美女的时间了 

考了两天太累了，感觉看了论坛那么多帖子，也该回报一下大家了，仅供参考，各取所需，希望给后来人帮助，攒攒人品。

2.25 2015 农业银行校园招聘新鲜的笔经回忆版

本文原发于应届生 BBS，发布时间：2014 年 11 月 16 日

地址：<http://bbs.yingjiesheng.com/thread-1912313-1-1.html>

今天刚刚参加农业银行 2015 笔试，机考。每个部分分别计时，时间到了自动跳入下一部分。不可以提前进入下一部分的试题。

本人非金融经济专业的小硕一枚，本科是英语。

整体感觉：综合专业知识范围广、比较冷门，时政考细节，行测重数理能力，个人感觉整体比去年的难。

一、综合知识 70 题（时间不记得了应该是 50 分钟或 60 分钟吧）

时政：好像是 12 道，考细节啊！（大哭）

专业知识：53 道左右，范围非常广，知识点比较偏（对我来说），今年考了很多管理、电子商务之类的，计算机知识好像没考，还考了几道常识题

农行知识：5 道（送分题啊，去年有 10 题，今年只有五题了）

二、行测 45 题，50 分钟，包括：

言语理解：五题左右（今年没有病句，考了语句排序、选词填空之类的）；

数量关系、思维策略（很多，少说有近 20 题吧，有考到工程问题、水流船速问题、数学运算、空瓶换酒、数字推理等）；

判断推理（折纸盒，考了 3 道还是四道，图推，加强论证削弱论证之类的，真假矛盾推理，充分必要条件推理，定义判断，今年没有考类比推理）；

资料分析，一题文字型材料，5 个小问题

言语理解和资料分析题量这么少，泪崩。。。。。

三、英语 80 题，60 分钟？（不记得了）

45 题单选题和 10 篇阅读理解 35 题。注意哦，今年不是全托业题型了！这次的阅读理解比托业题型的难。抓紧时间做啊，本人紧赶慢赶做完还有 5 分钟。

四、心理测试，12 页这部分

下面是部分真题回忆以及一些记不清具体题目的知识点：

2014 年前三季度我国经济形势：总体平稳、稳中有进、稳中提质

埃博拉

退市制度：关于改革完善并严格实施上市公司退市制度的若干意见，11 月 16 日，新退市制度将正式施行

APEC 有几个成员国，答案是 21 个（楼主手贱地改错）

APEC 第 22 届领导人非正式会议主题：共建面向未来的亚太伙伴关系

港退税政策

李克强总理在 2014 夏季达沃斯论坛的发言：

欧洲央行下调利率，不包括哪个？

我国央行对**和**降准 0.5？

李克强总理在 2014 夏季达沃斯论坛的致辞（貌似又改错，泪崩）

物价指数还包括下列哪个？GDP Deflator

超额准备金的定义

生产函数，具体记不清了

电子商务第四流是什么？

微观经融学的应用领域是什么？

外汇管理部门？

我国行使国家最高监督权的是？

会计记账

在管理方格图中，无为而治的领导是哪一类型：9.1? 9.9?真心不知道。。猜

“管理就是决策”是谁提出的？Herbert Simon

管理经济学解决什么问题？

金融衍生品

电子商务平台，在哪一层？记不清了

以下谁没有获得诺贝尔文学奖？选项有罗曼罗兰、村上春树、温斯顿·丘吉尔，还有一个不记得了（这题居然这么考？！）

我国的内海？渤海

下列哪个发生在春秋战国时期？负荆请罪

每隔多少经度为一个时区？15度（楼主又错。。。）

农行知识：

农行全称：中国农业银行股份有限公司

已在哪儿上市？上海和香港

下列哪项不是农行产品？金葵花

农行宣传口号：大行德广，伴你成长

还有一题不记得了，反正去年还是前年也考过的

三个小时真是很累啊，做题感觉就是赶紧赶紧，不会做的就猜，农行的机考在前三部分的试题是可以选择返回重新做的。楼主第一次参加银行校园招聘考试，第一写笔经，攒人品啊！希望能进面试！希望这些对以后想进农行的朋友们有点用吧！

2.26 2015 届校招【秋招】农行笔试 11.16

本文原发于应届生 BBS，发布时间：2014 年 11 月 16 日

地址：<http://bbs.yingjiesheng.com/thread-1912298-1-1.html>

【新鲜笔经~】2014 年 11 月 16 日上午，农行笔试。

【先说句废话，我觉得我今天的运气比昨天还差！果然，是作死的节奏！】

四部分，前三部分是笔试题目，最后一部分是性格测评。

第一部分，综合知识，50min，80 道题【不确定是 80 还是 70？】

包括了时事，行业相关知识，农行相关。

14 道时事，楼主表示很肯定，因为楼主的时事很差，考前随便看看别人的总结就算了，所以，作死了。

涉及到的点：2014 年 12 月【煤炭】资源税改为从价计征；

十八届四中全会的主题【依法治国】；

APEC 有多少个成员国【貌似是 24，楼主猜错了，呜呜呜~】；

夏季达沃斯论坛李克强总理的致辞，好像问题是让选几组词语【我印象中好像是这个，稳增长、调结构、促改革，欢迎各位修正~记不清了~两天接连考两场，醉了~】；

2010 年【南非】作为正式成员加入金砖四国，使其成为“金砖五国”【楼主又蒙错了~】

给出今年前三季度 GDP，问国民经济运行的态势【从总体上看，保持了“总体平稳，稳中有进，稳中提质”的发展态势】

埃博拉.....

51 道专业知识。金融，管理，会计，法律，计算机，电子商务....啥都有，简直就是考你是不是啥都懂。

计算机，考的防火墙。法律好像也就考了几道题，具体我记不清了~
管理和会计的，不少。尤其是管理的，还考得不是很热门的考点，完全靠蒙啊！
前景理论，绩效管理，卡普兰和诺顿的什么理论.....
票据（以下不属于的是：汇票支票本票股票）；
单据（原始凭证；付款凭证.....）；
企业会计准则（增减记账，借贷记账）；
证券衍生品分为契约型和证券型，以下哪个属于证券型：股指期货，股票期权，认沽权证，国债期货，应该是认股权证）；超额准备金率的计算.....

农行相关的题目：全称；企业形象理念（大行德广伴你成长）；五金产品（选出不是的那一个）；业务范围（金融快运，昨天工行也考了类似的题）；上市场所.....

第二部分，行测，45min。言语（选词，句子排序等），数量关系，思维逻辑，资料分析。最多的是数量关系和逻辑题。

计算题量大，所以时间很紧张。反正我根本做不完。最后提示剩下5分钟的时候，我在盲选。连题目都没看，直接全部选C。【沉重的教训：一定要舍得放弃，当判断出题目需要较多的时间运算时，当断则断。不然，只会像楼主一样，连累了后面的逻辑题。】

第三部分，英语，80道题，类似托业的题型，难度不算大，还是要抓紧时间。选词填空45道，阅读理解35道，阅读理解还有个人民币国际化的题，貌似不止一次地出现了，我曾经在某个帖子上也见过。

第四部分就是性格测评啦~

暂时，只记得这些了。欢迎补充~欢迎修正~【连续两天考试，记忆有点混乱了啊~抱歉抱歉~】

希望大家都好运~【楼主感觉今天被农行虐得狠惨~~!】

第三章 农行广西分行面试及综合资料

3.1 2017年农业银行广西区分行校园招聘面试经验

本文原发于应届生BBS，发布时间：2016年12月16日

地址：<http://bbs.yingjiesheng.com/thread-2085556-1-1.html>

整个面试将一面和二面结合进行，效率点赞。。。。

被分到 13:30 的组.....

进到考试地点。。。。。。一眼望去人山人海

首先在大厅等候。。。到点会开门进去等待区，记得看右边墙上的名单寻找自己的名字和所在分组，手持身份证排队签到，领取一个信封（装手机）、铭牌（粘贴在左胸）、个人信息确认表一份

签到完毕，按照引导工作人员的制定安排就坐，接下来审核自己的信息表信息并签字，再将自己的考试代号写上信封并放入手机，同时准备好身份证、学生证、毕业生推荐表、成绩单、六级证书按照顺序排好，等待引导人员收手机（全程不允许使用手机，面试结束后方可取回）安排上台审查材料。

审查完毕后，原地等待引导员带入考场。。。。。

人比较背。。大概静坐了一个小时才安排到我们这个组（每组五个人）。

来到面试等候区，开始有专员在考场外介绍面试流程（本人结合实际情况一并阐述），大致是主考官抽取一个关键词（如：感恩），由小号到大号的顺序开始在思考两分钟后依次演讲（演讲者要求站立），每人三分钟陈述，全部陈述完毕后第一轮面试结束；考官简要点评后（不提问），原地开始第二轮即兴演讲，由主考官抽取一个问题（如：大学生走出校园，面向工作岗位，受到上级以及工作规定约束，感觉不自在，请你就这样的现象谈谈你的看法），不设思考时间，每人两分钟陈述，由大号到小号的顺序开始轮流陈述（演讲者需要起立），陈述完毕，考官会对个别考生提问，内容生活化，如求职者当前的求职情况，是否在其他银行取得 offer 等等。。。整个过程大概 30-40 分钟不等。

完毕后有序退场，门口领手机。。。。。

End.....

3.2 2017 广西农行校招经历分享

本文原发于应届生 BBS，发布时间：2016 年 12 月 25 日

地址：<http://bbs.yingjiesheng.com/thread-2087710-1-1.html>

1. 网申

网申起始时间我忘了，截止是 11 月 3 日，我是在报名截止的最后一天报的。农行网申之后自动生成的简历版本不会自动分行，也就是说，我就算分了行，它也会自动给我识别成空格。所以分行来求整齐的方式在这里用不上。网申一定要注意有没有错别字，网申填写的内容会伴随着整个校招过程，所以这个时候就算时间再赶也要细细检查哦。

2. 笔试

11 月 15 日收到笔试确认通知，会先收到短信，再收到站内信。笔试时间是 11 月 20 日上午，板块的话就是那些老套路啦，我印象中农行数学那部分题量比较多，而且时间又不够，我后面有些题就是走马观花，选项里长得最帅的那一个，就是你了 baby。英语部分单选题有 45 题，完了还有阅读大概也许貌似是 7 篇文章，文章篇

幅短、中都有，每篇后面 5 小题，时间好像总共 50 分钟（？）。来个小插曲，我当时是先看了看英语部分大概有啥，就发现时间量不是很 match，我旁边有位蓝同学，感觉一开始可能是看到 50min 做 45 题单选，觉得时间很充裕，就非常闲庭信步地做题，结果最后 5min 的时候，我发现他开始灰常紧急地狂点鼠标，大概是看到后面还有一 part 的缘故吧。心疼这位心大的蓝同学 (´_`)

3. 面试

12 月 5 日收到面试确认通知，胖友们一定要确认啊，不确认的话默认为放弃参加面试。面试时间是 12 月 13-15 日，地点是农银大学，就是广西艺术学院附近。我准备面试的时候看到应届生这说的都是无领导小组讨论，就大致的按照这个格局准备。面试当天审核资料过了好久，还要把手机收起来，每个人发胸贴编号，之后一组一组的由工作人员带到另一个地方去等候面试。一组大概是 5 人，我们那一组有位同学没有到场，所以就是四个人。面试过程中没有自我介绍，不可以出现与自己或家庭相关的信息，但是面试官手中是有每一个人的资料的，所以就是面试者之间不知道彼此身份，以示公平（面试官可能忘了有“聊天”这种东西的存在▽▽）。

进入面试的房间，面试官有三位。坐下以后，第一 part 就是即兴演讲(⊙o⊙)！啥(⊙o⊙)？你说啥(⊙o⊙)？我还没有时间反应啊乖乖，面试官就抽出了题目“网络购物”，谈谈对网络购物的看法，演讲时限 3min，准备 2min。“谈谈看法”这类问题其实还是很广泛的，没有说局限性特别强，有胡诌的发挥空间。我的编号是“1”，所以我是第一个演讲的。我准备的没有特别好吧，大致说了下网购的起源，现状，发展方向，个人对网购发展需要注意什么的考量，没了。(/_\)大概.....就说了 1min 吧。我脸上在微笑，我的内心是狂奔的羊驼。第二位同学大概也说了 1min 左右，第三位同学企图把时长拉到 3min，但是 Ta 卡词了.....第四位同学大致是 1.5min 左右。之后问的是“县域市场是农行很重要的一部分，怎么看待县域市场？”，这一次倒序，从刚刚的第四位开始，前三位说的啥我没注意听，我错了π.....π...我自己说的是县域比较好拉动存款业务，但是理财业务还比较薄弱，可以设计一些适合乡镇居民的理财产品，大致这样。

之后就是对个人提问，大致的问题有：实习经历和一些细节、实习期间遇到什么问题怎么处理、手中 offer

选哪个、为什么选南宁、bla bla 之类。全程大概半个小时结束。

三位面试官都做记录，但是有一位是专门计时，全程不提问。在即兴演讲环节，我个人的体会是，做第一位紧张是肯定的，但是有一点好处是，后面几位很大程度上会按照第一位说的内容的格局，并且第一位说的东西很有可能出现在之后几位同学的演讲中，这种感觉我不方便说，大家自行体会一下那种情况。而如果是最后一位发言，像我当时是采取了完全不同的切入角度去说，有一定的风险，但是也会有新颖的亮点。

4. 体检

12月23日收到第一批差额体检的通知，体检时间是12月29日-30日自选一天，自费¥250/人。由于已经和工行签了约，所以就不去了。

广西农行的分享好少啊(〒 ^ 〒)所以想贡献一点自己的力量吧，祝大家一切顺利哦！

3.3 2017 农行校招广西分行面试分享

本文原发于应届生BBS，发布时间：2016年12月18日

地址：<http://bbs.yingjiesheng.com/thread-2086345-1-1.html>

11月中旬笔试后大概等了很久，12月初终于等来了面试通知，13日至15日面试，我是被安排到了14日的15:30进行签到。

面试也是在南宁的农银大学广西分校，来到面试地点已经有很多人在外等待，15:30开始进去签到，然后进行材料审核，审核通过之后会有引导人员带你上楼面试。但是由于我被分在了最后一组，所以等待审核材料非常久。报同一个地方的都被分在同一组，本人最后一组带我只有三个人一起面。等到下午4点多可以审核材料，大概5点多才能上去面试。

今年的面试跟往年不太一样，面试两轮同时进行，第一轮首先是抽题即兴演讲，思考两分钟，演讲三分钟；第二轮是半结构化面试。今年规定不能进行自我介绍，不能透露自己的姓名和家属姓名，除非面试官会问。我们组的即兴演讲题目是“互联网金融”，按顺序演讲完接着面试官就问问题了，有问的问题叫我们挨个来进行阐述的，也有针对我们某个人进行提问的，可能是我们组人比较少，所以问的问题比较多。大概花了半个小时左右我们就可以出来了。

本人慕名而来希望这个神奇的论坛显灵，攒人品，求 offer!



3.4 2015.12.16-17 中国农业银行热乎乎面经，可进来交流

本文原发于应届生 BBS，发布时间：2015 年 12 月 19 日

地址：<http://bbs.yingjiesheng.com/thread-2023390-1-1.html>

2016 年中国农业银行校招面试在 12.16-17 两天，提前大约一周通知入围面试，一面是无领导形式，通知入围面试的人员在 7:20 到农银大学广西分行 地点集中审核材料，真的好早啊，LZ 五点半过一些就从被窝里爬出来了，广西这个时候还是很冷的，然后随便吃了点早餐，打个的士过去大约六点五十这样，原本以为自己应该蛮早的，但是已经有一些同学在排队了，真是醉醉哒。

审核材料分四个点，每个点有两个组从 A-G，审核材料的地点应该是农银大学大礼堂，里面有四个投影仪循环播放面试流程，审核材料主要是身份证、学生证、四六级等，然后会给你发一个有号码的胸贴比如 A-2-6，同时还会有一张白纸让你做你自己的台签，不能写名字，只能写胸贴号码，据农行工作人员阐述，这是采取双盲的面试形式，就是不知道考生任何信息，考生也不能透露姓名家庭等内容但是可以说专业学校，无领导小组讨论大约是 10 人每组，会让你们把手机关机装进信封上交，然后会有引导员将你们组从大礼堂引导到对面那栋楼相应的组别面试地点，到了那还要继续等上一组面试完才能进去。刚进面试房间，摆成八字型的座位 一边五人，LZ 以为是对抗型小组讨论，后面发现不是，10 人还是属于一组，但是这种座位安排法明显就是让考生左边和右边对立啊，LZ 在面试前发现我们组有 4-5 人是认识的，这样对其他不认识的考生是不公平的，因为熟人和陌生人明显就是熟人之间容易抱团引起共鸣，在互评环节选出两个你认为优秀的考生这个时候 就颇为明显，你们不认识就基本没你的选票，真是醉醉哒，所以无领导小组讨论最好不要有认识的考生为一组，要不然对其他考生太不公平，出于公平考虑这是 LZ 的题外话嘿嘿。农行无领导小组讨论完还做了一个游戏，就是每个考生桌面有一个信封，里面装有一些发票，让你分组，然后让你在几十秒内选出他指定的发票，真是时间紧紧哒，最后在考官一一确认之后将发票打乱装回信封，第一轮面试结束。

第二轮面试是第二天，主要为半结构化面试，先是自我介绍，然后是考官问问题，这个流程大家应该比较熟悉，我这里就不再赘述。

由于 LZ 发现我们农行广西分行的面试经验实在是太少，发个面经积攒 RP 求 offer，期许后来者少走弯路能够顺利签约意向单位，希望接下来大家一切顺利，求职不容易，且行且珍惜。

3.5 签约农行，解约南网心路历程

本文原发于应届生 BBS，发布时间：2015 年 3 月 26 日

地址：<http://bbs.yingjiesheng.com/thread-1957731-1-1.html>

本人非 985，非 211，小硕一枚，在非生源地读书，财经类专业。

2014 年 9 月开始投简历时，明确的目标是回家工作。一开始的志向是进银行，在准备银行考试。不考虑公务员，企业偏向地产和垄断性国企。

投简历时申请了能申请的银行、地产、电力、投资集团等。

因为毕业论文答辩是 11 月，跟复习银行考试有点重叠，集中每天看书做题的时间没有一个月，答完辩就去考了。我选了在我所在地考试，还好农行的考试在我学校的另一个校区，交通路径和考试地点我都熟悉。笔试分为行测、专业题、时事与农行专属题、英语等部分。行测做得太赶，英语也是。英语我是先做阅读，语法单选我差了两题没做完。做题速度还是训练得不够。

面试的地点在家附近，算是我笔面试行程都是方便的。面试共有 3 天，一到现场就被吓到，因为农行是我的第一个面试，没有经验也让我十分紧张。我们下午有接近 20 组，每纽约 12 人，我们组有一个缺席，有 2 个上午迟到的，就变成了 13 人。面试是无领导小组讨论（40 分钟）和结构化面试。无领导没有面过，所以不敢抢机会。

我们组没有按规则进行。按小组序号我是第 10 个，但第一轮轮流发言时，我右边的女生抢先发言后，全场就变成了胡乱发言，大部分人也超过了第一轮的发言时间 1 分钟（结构化面试时，面试官问我注意到了这个现象为什么没有制止）。因为紧张也没有担当计时员。第二轮，我刚开口说赞成 leader 的观点，她就把手抢走了，只怪经验不足。我们组莫名其妙的在无领导结束离场后，又被叫回去问问题，我就被问到对于刚才的秩序和时间出现了问题，已经用眼神示意面试官了，为什么没有提出意见。

结构化面试，面试官问了我目前的找工作情况，考了什么，签了什么等。还有刚才讨论中提到的观点，为什么没有坚持。我说时间上不够了，大方向没有问题，我的观点不一定要坚持。考官又说，不坚持又为什么提出来。我说供大家参考，最主要的目标还是把结论统一。

面试下来的感觉，面试官很严厉。

之后一直在等农行的消息，第一轮签约开始了，我没有收到消息，顿时觉得被淘汰了。只能等春招了，即使是人事代理也想去。

也只能检讨自己笔试成绩不够好，面试也发挥不好。这时南方电网叫我签约，我没等到农行，就先签了。谁知农行今年直接在秋招中挑选第二轮、第三轮，估计没有春招。第二轮农行通知我体检签约，那就只能找南方电网解约才办得。农行的人力着急，南网的人力态度也不好，又碰到寒假放假，学校也办不了（南网解约需要学校盖章）。我很怕拖太久，农行就取消我的签约资格了，连续失眠了大半个月。就这样拖拖拖，我都变成农行的第三批了，不过最后也终于办好。

这两下折腾得我，找工作真是艰难。在农行通过之后还有一些好单位，但多方考虑，还是选农行，也不能再毁约了，不再赘述，祝大家找工作顺利！

感谢应届生求职网给我的帮助，从看行业、公司，到笔试、面试，看大家分享的经验，跟着大家一起等待一起着急，找工作这段经历收获了很多，内心的成长也提高了，大家多多从论坛里获取信息，分享信息！

3.6 2015 年农行校招录取经历

本文原发于应届生 BBS，发布时间：2015 年 3 月 25 日

地址：<http://bbs.yingjiesheng.com/thread-1957563-1-1.html>

看到最近的帖子比较少，我也有幸能奉献一下个人经历，给后来的学弟学妹们参考吧~

本人英语专业，一所 985 大学的本科毕业生。之前其实已经获得了保研的资格，但是因为新政策出台自己又没有好好的研究，导致最后错失了已经得到的保研资格。在考研与就业中，最终选择了后者。当时已经是十月底了，时间非常的紧迫，加上刚刚受到了打击，其实还是非常的消沉。我是听了我爸给我的建议后，决定考银行试试看。之前是一点金融基础都没有，前后也就只有四个星期的复习时间吧（其中还有一个星期因为太崩溃了直接想放弃，不过最后还是坚持了下来）。我的参考用书就是中公教育的那本银行考试一点通和历年考试题，其实一个月基本就是看这两本，没有时间再看其他了。因为没有基础，看行测和金融部分都是听吃力的，我复习的方法就是行测保持每天做题，金融部分则根据自己的理解整理笔记，这样一边看一边写，记得更有效率一点。

考试的时候，第一部分是金融知识，说实话，觉得是白看了，因为考的都不是书本上的，有好几个是概念题，完全是蒙过去的。金融部分时间还充裕一点，到了行测就是一片昏天黑地，完全不够时间写。这个真的只能是平时把速度练出来了，还有就是图形推理题之类的找点技巧，平时的时事也多关注一下。当时正好是上合组织会议期间（？记得不清楚了）然后就考到了当时的主题。在考之前我有想过会不会考时事，但又想太近了应该考不到吧。可拜托人家是电脑出题又不用纸质印刷分分钟就考你好么。。所以时事最好还是关注一下吧。英语部分我还是比较占优势，农行的英语比重也比较高，所以最后面过了笔试我都觉得是英语拯救了我。至于心理测试，嗯，怎样就怎样，一般人不会在这里出错的。

笔试后过了两个星期左右吧，就收到面试的通知的。笔试到面试距离一个月左右。当时我是在外地上学，面试还



要跑回来，做了一天一夜火车其实还是挺累的。下火车之后直接就在火车站附近的一个三星级的宾馆住下了（因为女孩子父母不放心一定要我住宾馆，如果没有特别要求其实住离面试地点近一点的旅馆也没事吧），大概150一晚吧，然后整理一下东西大概十点左右就睡下了。第二天六点多起床，稍微化了点妆（也就抹个bb涂个口红描个眉），六点半打车去面试，也就12块左右，到了那里天还没亮透呢。。总之时间是非常非常充裕的。闲着无聊的时候旁边有一些公告栏可以看看，对农行也有点了解吧，说不定面试的时候能用上呢~

后来差不多到时间了就进一个大厅等着了，先是资料审查，然后就是拿着号码牌等面试。当时一组是十个人，分了两边坐，所以大家的沟通没多少，我也只是跟我坐在我旁边的仁兄聊了挺多，后来还互留了联系方式。

面试是准时开始的。一开始是群面，给定了一个话题，大家先各自想一下发言提纲，15分钟后一个人一分钟时间陈述观点，然后大家一起讨论出最终方案，最后推选代表两分钟总结发言。我们组的题目给了一个交行借助伦敦奥运会进行品牌推广的案例，然后再给了农行的资料介绍，要求就是想一个品牌推广方案。说实在的，我们组的面试不是很成功。首先，个人陈述时间大部分人都超时了；其次，小组讨论阶段大家太具对抗性了，合作的精神比较少；最后，讨论出来的方案有点偏题。在代表总结完后，面试官就很直接的说我们这次讨论很失败，没有根据题目设定去讨论。最后就是面试官单独提问，一次问三个或者四个，问到的是上级对我们的方案很失望，那我会如何去察觉到上级的情绪和想法。当时就不是很会回答，因为是一次问三个，然后大家都没回答有点冷，所以我没想好但是为了打破僵局也还是第一个说了。后面有一个男生回答得很好，条理清晰列出来一二三，相比之



下我自己的回答就真的很凌乱并且很幼稚。群面完了之后，大家先出去等待一会，直接就是单面了。需要注意的是，为了保证选拔的公平性，面试者不能透露姓名等信息，不过还是可以说学校的。因此面试的时候没有自我介绍，完全一开始就是面试官提问。首先问的是群面时候对自己表现的评价，然后就是根据回答再问一两个问题，最后就是结构化的问还报了哪家银行，为什么选择农行等。一开始我还比较紧张，到了最后才有点放松，因为之前有了准备，所以回答起来还是比较轻松的，比如关于为什么选择农行，我就把农行的理念和学校的校训联系在一起讲。我觉得效果还是不错的。面试完了之后，面试官非常和蔼的对我做出了评价，先肯定了我面试中的表现，然后又指出我的缺点，鼓励我再自信一点（说我群面时方向是对的，只是不够自信最后随了大流）。真的



是很好的面试官，并且是个大美女口口

之后就是漫长的等待了。在家等了几天，没出结果之后就先回学校了。大概又是一个月，第一轮体检通知出来了。而我没有收到。当时又被打击了，正好签约的时间就是期末考试前一天，只能安慰自己说不签约也好，否则时间都赶不上了。

考完试后就回家去了当地的校园双选会，在那里遇到了一家葡萄酒咨询公司，进去做了翻译。本来以为就这样了，结果到了三月初，意外收到了第三批体检的通知。说真的，当时还是比较犹豫。最主要是已经找到了工作，并且那家公司非常的适合我，氛围好，上班自由，同事关系非常的融洽。但是在父母的劝说下还是去参加了体检。体检要求空腹，不过在做了抽血和b超之后其实就可以吃东西了。所以早上习惯吃早餐的童鞋可以先去做这两项然后就吃东西吧~还有就是做X光的时候不要穿亮片的衣服，手表啥的金属物也记得摘掉哈~略接受无能的是妇科，出来时整个人都不好了。总之折腾两个小时把体检弄完就回去了。

很快结果就出来了，通知去签约。签约当时也问了几个问题，大概的就是从柜员做起吧，先是一个月的培训，然



后半年试用期，再慢慢的晋升。至于工资，五险一金交完后，基本能活下去吧。人力资源部的大哥还是挺好的，跟我说了他作为过来的经历，也算是个借鉴吧。顺便说一下，签三方的时候要求学校盖章，所以还要再寄回学校盖章。如果违约的话，要交5000元违约金。

后话：

回想着几个月的经历，忽然觉得挫折能让人成长很多。之前一直十分的顺利，而一切结束于保研的失败。然而又正是因为保研的失败，我走了不同的路，遇见不同的人，甚至迎来了不同的自己。不过现在还是很犹豫，不知道自己进银行的选择是否正确（我真的很珍惜现在工作的这个公司）。听了很多银行苦、工作累的话，也十分担心自己的个性不适合待在银行。因此，希望每一位想进银行的学弟学妹认真的思考自己的职业兴趣。如果已经有了喜欢的工作，就不要因为别人几句怀疑而放弃。也祝每一位抱着笃定信念进银行的后辈们心想事成。



P.S.因为时间比较久了有些记得不清楚，并且有时候太啰嗦就忘了重点了，大家见谅

3.7 农行广西分行已签约

本文原发于应届生 BBS，发布时间：2015 年 1 月 14 日

地址：<http://bbs.yingjiesheng.com/thread-1946984-1-1.html>


楼主 985，211 小硕一枚，软件工程专业。从 9 月开始直到 1 月，终于可以喘口气了。。。楼主不想进互联网，对金融比较感兴趣，考了个会计证，海投了国有四大行和一些大的股份制银行，除了建行网申没过，其余都笔试。电网，移动等等一些央企国企都面过了，也收到 offer。下面说说网申+笔试+面试经验吧，供后人参考!!! 网申这块，个人感觉国企央企比较看重一些有的没的各种奖励，要是当过学生干部就更好了，然后看挂不挂科。。。楼主就是本科拿过奖学金，研究生阶段真的是混过来的，惭愧惭愧。。。其次就算没什么实力，也要会包装，装也要装的有那么回事，别说什么虚伪，算是给自己一个机会展示自己。你想想要是网申都过不了，再有能力也白搭。

银行笔试，由于楼主非金融专业，所以没什么优势，国有四大行就过了农行（笔试最简单）和浦发（总行科技岗和 lz 家这边的分行），浦发科技岗的终面 lz 放弃了，因为家里人想让我离家近点，上海压力大。电网和移动笔试都是考计算机专业基础知识，也都进面试。电网收到 offer，但是分到某某地级市供电局（鸟不拉屎的地方），果断拒掉。移动还没出结果，等待中。各个银行笔试关键一点是抓紧时间做，不懂的就蒙一个，千万别浪费后面的时间!!! lz 金融类的题目基本都是蒙的，居然还蒙到了个农行，呵呵。。各位大神更不在话下了。

银行面试基本节奏就是无领导+一对多，其中浦发搞了三轮面试：两轮无领导+一对多，真是醉了！有幸收到浦发和农行 offer，但是拒了浦发。理由是，第一，lz 是非专业对口，股份制没有培训机制，只有岗前实习，难度大。第二，lz 家里也不是金融系统的，一上来就客户经理，压力山大可想而知。据我所知，签浦发的，家里爸妈亲戚很多都在银行工作，客户资源人脉自然不用说，浦发待遇那是相当不错。可惜 lz 没那么精钢钻，只好拒了。最后签了农行，lz 是在南方城市农行待遇还可以，并且是在广西区分行营业部城区，相对其他市要好些，晋身空间相对大，国有四大行有比较完善的培训机制，对于我这种非科班出身的来说有个缓冲期会好些。广西交通投资集团没有笔试，直接面试，最后定在南宁琅东高速公路收费站管理岗，lz 觉得在收费站实在没什么前途，一眼望得到头，往上升也很困难，所以果断拒掉。

lz 感觉无领导比较有心得体会，分享给大家。首先，你要找准自己的定位，如果不是口才很好的，千万不要争当 leader 和最后总结，会死的很惨。农行面的时候，我旁边的一个女生就是很好的例子，本来就很紧张，说话断断续续，条理也不清，在最后还要抢着做总结，真是为她捏把汗啊啊啊啊!!!! 理所当然体检阶段没看到她。so，lz 保险的做个适时提出让面试官印象深刻，言简意赅观点的讨论者就好，在大家讨论方向偏离的时候，适时提醒大家把握好正确方向，面试官就会记住你的贡献。其次，最好不要第一个发言，往往第一个比较吃亏，发言前可

以肯定之前同学的一些观点，再进行补充比较好。一对多的面试，lz是最后一个，面完都快中午1点了，面试官都饿疯了，感觉就走个过场，面完觉得自己炮灰了，没想到居然会进。。。问题比较常规，评价下自己在无领导中

的表现。为什么选择农行，有没有收到其他 offer，要是农行和其他的会怎么选？有没有男朋友 ，男盆友在哪工作？让我震惊的是，居然会问座右铭是什么？跪了跪了。。。愿不愿意在基层工作，如果呆10年愿不愿意？



感觉是给下套了。。。怎么回答因人而异吧。。。。

就这么多啦。。。祝愿各位都找到满意的工作，首映介绍应届生恩惠多多，现在回馈给大家。。。。



3.8 2015 秋 农行校招 笔经+面经

本文原发于应届生 BBS，发布时间：2014 年 12 月 24 日

地址：<http://bbs.yingjiesheng.com/thread-1939467-1-1.html>

2015 秋 农行校招 笔经+面经：

农行笔试：

对于我这个非金融专业的考生来讲，由于没有复习到位，导致笔试内容做的非常不好。下面让我们言归正传，说一说笔试的具体内容。

考试总共 180 分钟，分为四部分：公共基础知识（70 题），60 分钟；行测（45 题），50 分钟；英语（80 题），50 分钟；性格测试：20 分钟。

首先第一部分：公共基础知识。

今年的公共基础知识我完全没有复习到，包括专业课，时事政治和计算机。虽然我本身是工科出身，对计算机方面的知识了解也算相当多了，但是这次考试完全在我掌握的内容之外。

专业课主要考的是财务管理的知识，今年我复习了太多的金融和会计学的知识，偏偏管理没怎么看，结果专业课更多考察的是财务管理，其他的几乎都没有考察，悲催啊！因为不是该专业的，所以考察的内容记不住。

都是一些概念性的知识：

比如 ERP，

边际平均值法，

管理学中几个著名的管理学理论。

再说说时事政治，这个真的要平常有这个心，多关注新闻，国内外发生的大事，靠考试突击是没有用的，我就是个典型的例子，总体事实上不是很难。

今年的考察的知识都是最近发生的比较重大的事件：

埃库拉病毒；

APEC 组织的主题和成员国有几个；

金砖五国有哪些；

苏格兰的分离等等

基本常识除了考察了一个四个历史典故哪一个不是发生在春秋战国的，答案是焚书坑儒，另外几个考察的全是地理方面的知识，本人是一个地理白痴，所以又悲催了，只记得一个题是哪个海是中国的内海，答案是渤海。

再说说计算机，怎么也没有想到考察的全是电子商务的知识，什么 B2B，B2C 等等。也是，考试前就应该想到，

现在电商发展的这么迅速，而且双十一也才刚刚过去，淘宝的日成交额达到了 571 多亿，怎么不可能成为考试的热点呢！

下面再来说一下行测。

今年的行测算是变化比较大的，语言类的题目几乎没怎么出，如果我没有记错的话，大概就是六道的样子，其中包括一道排序题。其他全是各种计算，一路下来。接着是找图形规律，考的我都快哭了，时间根部不够用啊，还有几分钟的时候只能随便乱写。行测对我打击太大了，比专业课还要大，因为我本人不是相关专业的，所以优势主要就在行测上了，而我行测方面的优势又主要在语言类题目上，正确率较高，结果今年完全变了题型。

关于英语，题量相对于往年有所减少，没有完形填空，但是前面 45 题单选整体感觉较往年难度有所增加，后面的都是阅读理解。我的时间差不多刚刚好。

写了这么多，主要是给后面的同学提供一些参考。当然也为了攒人品啦，希望自己的笔试能够顺利通过，复习了很久，也花费了较多的时间备考，看到这样的考试题目，真的挺难过的，不知道其他的同学有怎样的体会，欢迎补充。

关于面试：

就在我等的无望的时候，农行给我发来了面试通知，当时那叫一个激动啊。。。

接下来，言归正传，说下面试的流程和一些内容，我是河南地区考生，所以下面内容都是关于河南农行的一些情况。

面试地点是在中国人民银行河南培训学院进行。听说今年农行的面试从 12 月 9 日开始，大概分了 5 天进行，我是分到了 12 月 9 日下午 1:00 的那场。

河南农行今年面试是外包给智联招聘进行的，整个面试流程共分为两轮面试，第一轮是小组讨论，第二轮是半结构化面试。下面说下具体细节。

农行采取的是 5:1 进行面试，也就是说如果招聘 1 个人的话，会通知 5 个人参加面试，一个市一个市的进行面试；面试分小组进行，10 个人一个小组，小组成员都是自己县的，或者是自己县加附近的县的，大家都是一个市区的，所以是最直接的竞争者。面试是在 12 月份进行，这个时候郑州已经开了暖气，并且面试房间也会开空调，穿正装是不会感到冷的，大家去的时候带一个厚外套或者羽绒服披在身上，面试的之前脱下来就行，而且面试房间和外面走廊都放的有板凳，供放置物品。进入面试点之后，首先是核对信息，提交材料；然后智联招聘的工作人员会给每人发一个牌号，黏到自己的衣服上，作为自己的考号。说点题外话，这个考号黏度不是特别的好，总是会掉，不过现场的工作人员会提供胶带，稍微固定一下。

第一轮，无领导小组：我们小组有两个人没来，所以共有 8 个人参加；面试题目是互联网金融对传统银行的影响，材料中提到了 3 个方面，存款业务、贷款业务、支付业务，题目要求除了这三个方面之外，自己再说一个对银行影响的方面；并对这几个方面进行排序，说出理由。

每个人刚开始两分钟的观点陈述，没有先后顺序；然后是 20 分钟的自由讨论，最后是 3 分钟的观点陈述。

我们这组在个人观点陈述的环节，时间都没有控制好，我也不例外。另外感觉我们都没有太多这方面的经验，或者被这个问题给问懵了，不知道无领导讨论中应该怎么说。所以迫于无奈，我只能赶鸭子上架担当了领导者，但是我想说的是，作为一个工科生，在这个关于金融类的面试中，我从来没有想过要当领导者，而且我也没有这方面的经验，完全不知道怎么去应对，所以领导的一塌糊涂。同时我们这组成员都没有带表，连一个计时的都没有，所以最后根本就没有讨论完就结束了，悲催啊!!! 这个过程中，组内成员的观点总是达不成一致，并且组内成员发言也不是很积极，有几个在讨论环节几乎一句话都没怎么说，所以说小组讨论环节非常失败。

再来说一下第二轮，半结构化面试：还是在刚才的那个面试教室（里面共有 3 个面试官），每个一个考生轮流进去，每个人 5 分钟左右。刚开始会让做一个自我介绍，自我介绍中不能出现姓名和家庭基本情况，并根据自我介绍的情况面试官会问一些问题，都是与专业无关的问题。

整个面试流程就这样。啰里啰嗦写了这么多，希望我的一点经验能给学弟学妹们带来些许启发，这样我就心满意足啦，当然也为了攒人品，真的特别特别的希望自己能够通过面试，参加体检。现在每天都在祈祷，希望自己能走到最后。早晨一起来首先想到的就是这件事，然后就去翻看手机，查一下农行的动态；现在做其他的事情也提

不起精神，只要一想起这件事，想起工作还没有定下来，就会走神。

这半年来找工作也没少碰壁，各种原因各种理由，曾经自己偷偷的不知道抹了多少次眼泪，所以对于农行的这次机会我格外的珍惜。农行我也付出了很多，你既然给了我希望，就让我进了吧，希望老天也许我一次，让我也愿望着成真一次。。。

3.9 农行广西分行 2015 校招笔经+面经

本文原发于应届生 BBS，发布时间：2014 年 12 月 17 日

地址：<http://bbs.yingjiesheng.com/thread-1935486-1-1.html>

先说网申吧：个人感觉网申最重要的是看运气，次重要的是网申的简历有没有亮点，也就是有没有能吸引住人家的优势，比如说拿过什么奖啊之类的。再说笔试：楼主计算机专业，考前花了两三个星期的时间看了一本叫做《银行招聘考试一点通》的书，这本书还行吧。考试的时候首先是时政问题，楼主不太关注时政，不太看新闻，所以答题全靠蒙！接下来是综合类，包括金融、会计、地理、计算机、常识、文学知识，楼主最擅长的计算机题只有几题而已，占最多的是金融类的题，多亏楼主看了下书，虽说考的金融题没几道题是跟书上有关的，但还是给楼主多带来几分啊，楼主今年 6 月份，通过 1 个月的复习，成功考取了会计从业资格证，所以会计类的题应该说稳拿吧，常识和文学类很少，几乎也是考平时积累的，还记得最后几题是跟农行有关的，大家看看农行的简介就可以选出正确选项。第二部就是行测，那本《银行招聘考试一点通》也有行测部分，楼主之前有想过考公务员，所以买了行测这本书，平时也看看，我觉得行测想要成绩好，除了要有点语文功底外，平时要多积累，还要多练习题，因为考试的时间是有限的，而题目很多，平时就得练练做题的速度。第三部分是英语，楼主英语水平是 CET-4，感觉这次的考试水平还是在 CET-4 到 CET-6 之间，楼主考试的时候失策了，以为题目没有很多，做到后面以为没题就慢慢来，后面发现还有很多阅读题，真的好多，后面楼主就乱填答案了，因为时间不够!!!，最后的部分是性格测试，楼主做过这样的测试，知道技巧，总体上就是按照自己的性格去选，该怎样就怎样，因为有些题是测谎题，前后答案要一致，楼主每做一道题都会记住他的答案，因为后面还会出现跟这道题很类似的题。笔试就是这样啦。。。。



接下来是面试，楼主收到面试的短信也很意外啊，超开心的，面试前用了好几天去准备，准备自我介绍啦，感觉面试官必问的职业规划问题啦，面试礼仪啦，面试着装啦，巴拉巴拉很多感觉面试官会问的问题，后面去面试的时候。楼主是本组的第一个，本组成员都是报同一个地方的，先是审核材料，楼主只带了必须带的证件原件复印件还有就业推荐表之类的，其他的证书奖状一张没带，去到面试场的时候看到很多人也带了奖状之类的，但是审核只审核必带的材料，嘻嘻，楼主明智吧，(*^__^*) 嘻嘻.....

审核材料之后就会叫每一组排成一排，走上面试的那栋楼，上去之后，在面试室外有一排椅子，我们按顺序做好，会有个很和蔼的阿姨来跟我说规则，就是只能静静地坐在那里，不能讨论，先是无领导小组讨论，然后再出来外面坐着，然后一个一个进去单面，楼主无领导讨论的时候第一个进去，拉开了椅子没坐下去，在一边站着，但是后面的哥们儿，姐们儿进去就直接坐下来了，面试官也没说什么，我看大家都坐下了我就坐下了，但是原则上，面试官没说请坐的话，我们是不能坐的，这也是礼貌吧。我们无领导小组讨论的题目是银行大厅出现了一个纠纷，然后如果我们是网点的负责人，让我们出一个解决方案，我们当时的讨论气氛还是不错的，楼主觉得应该大胆大声的发表你的看法，也许你说的话不是最多的，但是你的话必须有力量，能被大家认可，千万不要紧张，楼主当时就紧张了!!。还有就是如果认为自己口才比较好，语言组织能力比较好的话要争当最后发言人啊!!! 接下来，因为楼主是第一个，面试官就让其他人出去外面等，楼主直接就开始单面了，楼主以为开始先是自我介绍呢，可是面试官第一句话就开始问问题了，后面也没叫楼主自我介绍啊，亏得背的滚瓜烂熟的自我介绍，一共有

4 个面试官，有一个是记录的，不停的敲键盘，有一个全程一直低着头，在写东西，只有两个提问，问楼主是不是县城的，哪个学校哪个专业的，然后问了下专业上的课程啊，项目啊，等问题，另外一个就出了一个情景题，要是在工作环境中遇到了这样那样的问题，我怎么解决，楼主比较老实，什么都是如实回答了。。。



发现我大广西的面经之类的很少捏，所以发了个长长的综合经验，求攒人品攒人品攒人品攒人品攒人品攒人品!!! 求 OFFER 求 OFFER 求 OFFER 求 OFFER 求 OFFER 求 OFFER!!!



大农行我很爱你的，求 OFFER!!!

3.10 2014 届的新同事们最近你们怎么样啦？

本文原发于应届生 BBS，发布时间：2014 年 3 月 16 日

地址：<http://bbs.yingjiesheng.com/thread-1842682-1-1.html>

大家好，咱们农行广西分行这个地方很久没人说话了，好冷清这两天看到很多应届毕业生们前来应聘农行，似乎看到了那时自己应聘时的影子，感慨万千，就来发个水贴。对于 2014 年校园招聘已经体检了的童鞋们，现在可能还在焦急的等待进入农行，大家不要着急，好货始终是留到后面的。我觉得农人都很好的，不管是刚开始带我的师傅们还是领导，平时都挺和气，我们有时会一起聚餐，师傅们也挺照顾年轻人的，但是你指望着人家无微不至手把手帮助你是不可能的，毕竟每个人都有自己的本职工作和工作上的压力，每天都要面对各种各样的客户，被家里宠坏的孩子要做好心理准备。刚入行的时候建议大家备着一个笔记本，把平时工作要记下的一些东西例如交易码，一些规定记在本子里，这样上手快很多。有些人担心待遇的问题，我觉得咱们农行待遇还是可以的，至少我觉得中上吧，不喜勿喷。其他银行看着薪水很高，但是这得看你到底能不能拿到，用多少代价去拿到。一些银行的任务可比农行的重多了，不扣你钱就不错了，相对来说农行还人性化的，过节行里会给些慰问金，有些银



行还没有呢。也许有些老员工会经常抱怨自己的待遇怎么不好工作有多累，其他银行工资比自己有多高，我觉得这和买东西一样，你看着这东西很好看很实用，可轮到自己买下来了其实发现不是想象中的那么好。工作累是自然的，我建议大家刚入行的时候不要被这些消极的东西影响，这也是我刚进行带我的姐姐跟我说的一句话，如果你工作被这些消极的东西影响到了，那你对工作的态度就是消极的，这样消人是不会有进步，往积极的地方



去看。说到职业规划的问题，有些人可能会问会不会没什么晋升的机会？由于历史的原因，农行在一段时间内的人才招聘几乎是空白的，所以现在我觉得农行是一个急需人才的地方，很多岗位都需要人，机会是有的



什么都要有个过程嘛。就写到这了，这是我个人的想法。也许有人的经历跟我不一样。但我希望把正能量



给大家，希望大家在还没工作的时间里好好去玩吧，我真后悔当初怎么就老老实实待在家没出去玩呢？工



作了就和在学校不一样了，要是我还有寒暑假，我一定好好珍惜。就到这啦。不管我们来自哪个地区，希望大家都能多沟通交流，我记得我去南宁培训的时候认识来自其他地区非常 nice 的同事，无论在辈分和职位上我



都是很普通的稚嫩小菜鸟，但周末的时候他们邀请我们去他们房间里打火锅，去中山路一起吃烧烤，很有



一家人的感觉 非常的平易近人，我现在还很想念他们。就到这了，晚安

3.11 农行求职之路

本文原发于应届生 BBS，发布时间：2014 年 2 月 22 日

地址：<http://bbs.yingjiesheng.com/thread-1834914-1-1.html>

一念之间，拒绝平淡

昨日合肥，今日安庆。夜晚一个人从教学楼走向宿舍，冷冷的风吹在脸上，忽然想起了你，心便热，那些我们一起走过无数次的路，才发生没有你的陪伴忽然失去了很多色彩。

总是一念之间改变很多，然后我们不经意会想起时间都去哪了，我们到底能留住什么，如果让你扔掉一样东西，你想扔掉什么？扔掉疾病，扔掉压力，扔掉不值得留恋的爱情，或许最好能扔掉年龄，让时光永远停留在那段美好的时光，可惜，年轮还是会毫不客气的刻在我们的脸上，侵蚀我们的内心，又或许苍白的语言是最好的祭奠。或许这大半年的时间都献给了考试求职，想从这说起，从 9 月份没报任何希望的网申，到 10 月份意外的收到交行和农行的笔试通知，到 11 月份做了很大的的思想斗争放弃国考一心考行，再到 12 月的面试，再到等了将近两个月的体检通知，最终在 2 月中旬把自己卖出去了。

九月

真正的复习应该从九月份开始，由于之前一直准备国考，所以行测已经差不多过了一遍，那个月基本上每天都是待在自习室做行测听各种考试视频，记得那些晚上 10 点多回自己租的小房子里还要投各种简历看新闻联播，然后第二天早上继续起早看书，偶尔刷刷手机也是做考试题库翻翻网页，每天掐着吃饭的时间，每天完成多少任务，然后因为每天成果失望或是欣慰入睡，忽然很感谢那当初的自己，像打了鸡血一样充满激情，因为除了学习考试别无更好出路。9 月，我相信越努力越幸运。

十月

当我心灰意冷报着没有资格考试的时候却意外收到交行和农行的笔试通知，对于二本非金融专业来说可以有机会去参加考试已是万幸，只好放弃了申论复习，开始真正的考行复习，对于非金融专业来说难度还是很大，对于综合知识只能重新学习，金融经济会计法律计算机，那一堆堆新书也不知道怎么就那样不知不觉看了很多。十月，我相信人的潜能是可以被逼出来的。

十一月

跑了两趟合肥，第一趟 11 月 10 日的交行，第二趟 17 日的农行，来回颠簸，从对合肥的陌生到熟悉，估计运气好吧，考了 100 道托业英语，正好碰到自己曾经十拿九稳的强项单选，对于行测部分更是容易把握。我明白任何一门考试你都不可能复习尽善尽美，只要不停积累，定会比别人看的多。十一月，我相信知识往往就在不经意中获得。

十二月

从没想过人生第一次面试竟然献给了农行，第一次穿上西装，登上高跟，化着淡妆，我才发现原来大学我们常常努力学习工作却忽略了培养气质，面对一群高校学生，拿着拿不出手的就业推荐表，第一次体会到社会竞争的残酷，看着那么多高校研究生和你挤柜员岗，二十七八岁却像高中毕业生那样青涩，忽然觉得社会如此悲哀，中国教育培养出来的更多是求于安稳的学子，不是我们不想干自己喜欢的事在某个领域有所突破，而是我们所学越来越与社会实践脱轨，我们记得的是如何养活自己却忘记了曾经的理想，等你发现或许已不是青年。

十二月，我懂得学历只是敲门砖，放下姿态，脚踏实地，不断学习才会有所成就。

一月

漫长的等待，等到后来都不知道自己再等待什么了，忽然发现等的太久的东西就不是你想要的东西了，因为当你放下一样东西已经很难，再重新喜欢上更是难上加难，这种从喜欢到放下再到喜欢的复杂心理过程是种煎熬。

二月

2月18日冒着大雪第五次去合肥，雪很美，心却有很多厌倦，当你不会因为一件好事开心很久，也不会因为一件坏事难过很久，悲剧的是这已经证明你已成熟，内心已经足够强大可以坦然接受各种，又怎么会对任何事那么有感触。2月19日，省总行三楼第四会议室，里面空调温度打的很高想设法缓解紧张的氛围，没用的我签约的时候手却在抖，还好旁边的姐姐手也在抖，没有人会对你很热情，似乎大家都学会了少说话多做事又或是大家都无形中因为自己成为那每年入选的那几个人而骄傲的放高了自己的姿态。总之，人终究会变成自己最讨厌的人，更可怕的是你有一天还会为你的变化而沾沾自喜。晚上回来看到累了熟睡的父亲，才意识到四年的时光父亲也老了。

二月，我正式算是半个职场菜鸟，我不想改变，我拒绝长大，但我知道我需要刻意改变配合，我也懂得了感恩。

时间倒流到大三

每晚也像今晚一样独自穿梭于黑夜，从自习室到宿舍的距离却走了几年，一步步走的异常小心却稳妥，每天忙碌却充实，每天恐惧未来却又因为充满期待而满足，每天耐住寂寞却因心理有追逐的对象而享受越走越近的快乐。

时间倒流到曾经

曾经无数次幻想未来的工作，小时候的设计梦扼杀在最初的摇篮里，因为摆脱不了“成绩好才是好学生”的观念，高中时憧憬着自己可以考上财经类学校，那时候幼稚的想着以后挣大钱，却因为成绩不够理想圆不了名校梦，填报志愿时抱着打死不报师范类的心态报考了新专业，那时候一心觉得专业比较复杂好，以后可以干各种事情，却没想到没有一技之长是无法生活的，大学在考研和考公之间徘徊了很久，由于对政治的喜欢，对权利和稳定的极其渴望，大二就决定考公，却没想到可以先考研再省考，因此直到大四上看到很多考研同学为考研拼杀，我还后悔自己忘记了自己当初的名校梦，很讨厌在年轻的时候就是失去了追求的勇气，失去的不比我得到的少，然后冷冷的呵呵自己，就这样吧。

回到今天

重新拿起《围城》，感触不再向前，生活到处是围城，现在明白每天干着自己喜欢的工作，和自己喜欢的人在一起才是一种幸福，也只有当物质足够充裕时我们才发现自己真正追求的是自由，《前任攻略》罗茜婚礼上的一段话没用的我看哭了，我们最后结婚的不会是我们所爱的，《北爱》却让我又觉得随心的重要性，但仔细想想我们无法突破生活中的围城，但是却可以努力在围城里努力改变，让围城里和围城外一样变成所爱，自由是绝对的，也是相对的，我们可以努力爱，工作也一样。

关于物质与生活，拒绝平淡

前几天看到蔡志忠的一句话“我用十年的时间名满天下，赚了一千万。倘若重新给我选择的机会，我只用这十年去看看高山，听听流水，别的什么也不做”看着身边的朋友一个个朋友不是忙着考试就是忙着找工作，有人失败有人成功，其实不过都是阶段性的问题，一个成功之后总会期待另一个成功，然后反复，何必走的那么急，到达目的地，又哪有明确的目的地，不如边走边享受每天生活的意义。

不成功的人追求平淡其实是无能的托词，每个人生于世间，都是一张白纸，而后漫长岁月中，就是尽可能地在这张白纸增添更多的色彩，一幕绚丽的彩画才是我们完美的结局。小房子有时候比大房子更温馨，自行车有时候比四个轮子更环保，普通衣物有时候比品牌衣物更耐穿，黄渤春晚的中国梦有点讽刺但也挺实际，生活就是纯粹，总之，生活可以累，还是多点情趣好，和物质关系不是很大。

最后，感谢曾经陪伴我的朋友们，陪伴比懂得更重要，感谢喜欢我的人，让我自信，感谢我喜欢的人，让我进步，不联系，但会想念。

希望所有朋友都在努力描绘人生这张白纸时不要忘记了边走边欣赏，不管现在进展如何都会有圆满结局。

3.12 求职的那些事（主要是农行的经历）

本文原发于应届生 BBS，发布时间：2014 年 3 月 1 日

地址：<http://bbs.yingjiesheng.com/thread-1836998-1-1.html>

大家好。从去年 10 月开始找工作到现在，也有差不多半年时间了，如果算上暑假实习的话，从去年 5 月份开始找，到现在那就是 10 个月啦，哈哈，如今找到自己喜欢的工作，也算是十月怀胎，终于成功落地了（算是和深圳农行确定“关系”了，哈哈）。当然，这十个月是很辛苦的，跑招聘会、网申、面试等等，跑来跑去，也不一定就能找到一份好工作，哪怕是一份简单的工作。对于自己找工作的这一段过程，我想用文字跟大家分享一下，虽然算不上什么辉煌的经历，或者说一份难得的经验，但我想，还是留下一些个人的总结给以后求职的师弟师妹们一点小小的帮助吧。

先介绍一下我自己吧。本人，男，普通第一批本科大学本科生，既非 985 也非 211，工科专业，成绩一般并挂过一科，没拿过奖学金。

如果还要算得更远的话，我应该在大二暑假就在考虑求职的事情了，当时因为听说学校青马班有提供挂职锻炼实习等等的机会，然后争取进入了学校青马班，在暑假的时候参加了广东省信访工作志愿者，到江门市信访局接访科实习，这个机会着实让我学习到不少东西，个人的各项能力也由此提高不少。

然后应该是去年 5 月份吧。因为大三了，9 月份就是校园招聘开始的时候了，而对我这样一个普通的学生来说，心里未免非常紧张，害怕找不到一份工作，因此，从 4 月份开始就开始为自己寻找实习工作，开始做简历，跑一些招聘会、面试等。在 5 月份的时候网申了一个公司，并在之后顺利地通过了笔试和面试，笔试考的是行测，在这个实习 offer 拿到前，也在招聘会投过很多简历，参加过一面，但最后也只有这个实习企业和天河区社保区给我发了 offer，还有一个叫广电物业的通知我去二面，但由于当时我已经在该企业实习了，因此其他两个都推掉了，安心在这个企业中实习了一个月。

再来就是 10 月份开始跑各种招聘会，当然这也是有选择地跑，明显不适合自己的工作，我都不会去投，在这时候多是一些大型的知名企业招聘，因此像我这种要成绩没成绩，要技术没技术的人也就没有拿到一个 offer 了，说来惭愧，让大家见笑了。之后在 11 月份，拿到原实习企业的 offer，心里算是有点放心了，起码有一份工作了。不过我还是不愿停下来，因为那并不是我的理想工作和理想的工作地点。因此便又找到深圳农行，在这里也就主要讲一下应对深圳农行的经验。

首先讲一下深圳农行的笔试。深圳农行 10 月份开始网申，11 月 17 日笔试，上机考试，笔试是农行全国统一组织，笔试内容分为四大部分：第一部分是结合知识，时间是 50 分钟，包含小部分时政新闻和小部分农行本行的业务知识大部分的财会、金融等专业知识；第二部分是行测，时间 45 分钟，内容和考公务员一样，但个人觉得比公务员的简单得多；第三部分是英语，时间 60 分钟，和往年不同的是，今年题量变成了 100 道（去年 20 道），类型和托业一样；第四部分是性格测试，时间 30 分钟。

第一部分的话，除了专业知识以外，其他就要多去看去背了，自己可以去网上寻找一年来的时政新闻，打印出来，看熟一点，而农行自身的业务、产品等知识就靠自己去看一下农行的招聘大礼包，或者是银行招聘的资料书，而专业知识的话，对于我这个非专业的人来说，就没啥好说的了，只能是做一下题，看一下书。说实话，我也只是看了一本通一点点专业知识，而且基本上没看懂，最后就选择做试题，做了差不多两个星期，每天一份卷子，只做专业知识这一部分，靠做题来理解，或者直接记答案。不过还好，之前参加了银行招聘模拟，专业知识错了一半，一部分是蒙对的，而考完试的下午中公安排了一位老师给我们讲解试卷上的那些专业知识，也就靠

着那一节课和自己的学习、做题，来对付这次的题目。不过还想告诉大家一个不是办法的办法，对于非经济类专业的同学，在考试之前可以问一下相邻的同学是不是经济类专业的，如果是的话，在做完这一部分的时候，检查不确定的题目的时候，是眼睛的余光扫一下隔壁的同学，看他们的检查的题目的答案，考的题目是一样的，顺序不一样，但总会检查到和你一样不会的那道题，我想这个方法应该不会被发现吧，我试过了，虽然没帮到我什么，因为自己选的跟隔壁差不多一样。

第二部分的行测就靠大家买考公的资料去练习了，个人觉得难度比公考简单，这也是我做得最得心应手的一部分，不过大家要注意时间，把握得好是可以做完的，不过要注意考试系统是会在最后一分钟直接进入下一部分，我就是不知道这个，导致我还有最后 5 道题没选。

第三部分是托业英语，一开始是选词填空，接下就是阅读了。本人自从过了四级后就很少看英语，基本上对英语的感觉都没了，一开始面对这 100 道英语题，我慌了，做题像看天书一样，而我也没做过托业的题，所以建议大家，如果报考银行的话，做一下托业的练习。第四部分就没啥好说的。

接下来是深圳农行的一面，在 12 月 13 日早上 8:45，第一批，本人不知道算幸运还是不幸，居然抽到原关外岗组的第一个！讲一下面试的过程。一面和往年招聘一样，是结构化面试，五位面试官各自对应一位应试者，面试的规则是：不准说出自己的姓名和学校，可以说专业、学历，自我介绍一分钟，各面试官对相应的应试者提出一个问题，在相应的应试者回答完后，其他应试者可就那个问题进行抢答，每个问题只能抢答一次。首先是自我介绍，本人由于第一位，没有前人栽树，我乘不了凉，最主要的还是因为自己没有把自我介绍总结在一分钟内，之前没有打好草稿，所以自我介绍超时了，被主考官叫停了，尴尬死了。不过趁着其他人自我介绍时，我赶紧调整心态，回复冷静。然后面试官问了五个问题：1、在做学生工作时，如何处理人际关系的矛盾（我的）；2、介绍一本你最喜欢的书；3、对当前关于银行业的时政新闻有何了解；4、说说你实践过程难忘的事；5、对于效率和态度，你觉得哪个更重要。就这五个问题，我抢答了第 3 个和第 4 个，第 5 个我也抢了，不过没有抢到而已。这里说明一下为什么我没有抢第 2 道题目，一个是因为一开始表现不好，不敢贸然抢答，另外一个也是最主要的，这个问题我之前没有准备过，所以没有答好的把握，我只准备过第 4 个，其他三个又相对较为简单，这几个问题的思路我基本已经想好，所以，这里想告诉大家的是，不打无准备之仗，无把握之仗，要在思路清晰、把握十足的时候，一马当先，克敌制胜。

最后就是二面了，是在 12 月 15 日下午 2 点半，这次没抽到第一个，不过抽到五人组中的最后一个，所以我就管这两轮面试叫“有始有终”，哈哈。说重点，这轮面试和往年不一样，不是无领导小组，而是五对一的压力面试，规则和第一轮一样，不能说姓名和学校，还是一分钟自我介绍。这次的自我介绍我就有所准备啦，事先打好草稿并熟记于心。而面试官的问题也大多和自我介绍有关，因为我不是经济专业的，所以没有问我专业知识。问题有：1、你觉得党员或者优秀党员和普通学生有何区别；2、你周围的人是怎样评价你的，说出优点和缺点；3、为什么报考外岗；4、有没有报考公务员。

纵观两轮面试，我总结了以下几点：1、像第一轮面试，这是和往年一样的形式，得益于应届生论坛里大量的面经，所以建议大家，在面试之前不妨多看看面经，可以了解面试的形式、规则和问题等；2、通过对面试内容的了解，自己不妨在笔记本准备好自己在对这些问题时的答案，还有对应时间的自我介绍。当然，答案要写得好一点，要进行修整，使答案更具逻辑性和代表性，引起考官的注意，然后对于自己的答案要熟记，这样在面试的时候就能做到心中有数，临危不乱，也能增强自己的信心（这个方法我是在实习的时候从我的同学那里学到的，当时自己没多放在心上，但用这个方法应对实习考核面试的时候非常顺利，之后我便有了这个习惯，面试之前都会有所准备）；3、在准备充足了，那便是心态的问题，要保持沉着冷静，表现不佳时切莫因此紧张，一面和我一起的一个女生，在抢答的时候表现很好，但回答自己的问题时却很紧张，而她的问题（第五个）正是论坛里面经里有的，一模一样的，因她没有准备那个问题，所以她回答不出来，表达不流利（所以第 2 点很重要），这样导致她更紧张，最后没有进二面。所以在这里希望大家务必保持冷静，要有就算面不好，就算打酱油，都无所谓乐观心态，这种心态和表现，依赖于大家的事前准备，也需要大家在日常的学习实践中锻炼；4、面试就当聊天（第二轮确实有点像聊天），面带笑容，应对各个面试官。放开自己，面试官也是人，他们不会吃了你。坐好，面带着笑容，提醒自己不能紧张，还是有点作用的。

写了这么多，也该说 **byebye** 了，总之，在求职上要多花些心思，不能马虎，也不能懒惰，工作总不会自己送上门找你，有机会的时候要懂得争取，就算是要自己掏钱的实践，只要对自己以后有所帮助，就不要畏惧，还有就是上面说的，在求职前做好相应的准备过程，练行测，看面经，做笔记，说到这个，要感谢一下我的两个朋友，一个是在实习时教会了我对面试问题作好总结，一个是在农行二面前帮我总结一分钟的自我介绍！另外，还要感谢一下应届生论坛这个平台，给了我莫大的帮助和启发，正因为这个平台的作用，我才能顺利拿到深圳农行的 offer 吧。

嗯.....总结一下吧，积极争取，做好准备，乐观自信，不惧挑战，迎接成功！

3.13 6月30号的合同制柜员面试完了，心里一点也不兴奋

本文原发于应届生 BBS，发布时间：2013 年 6 月 30 日

地址：<http://bbs.yingjiesheng.com/thread-1716361-1-1.html>

参加了今天的 8 年合同制柜员的面试，自我感觉还良好。楼主是男生，看了一下 9 点 30 面试的这一批，来宾地区才 5 个男的。。楼主就是其中一个，忽然一点激情都没有了，似乎看到自己 30 好几了还坐在柜台里，每天机械式的做着重复繁琐的柜面工作！

而且，主考的考官还问我，市区的岗位如果安排不过来，分配你到县城网点，你愿意吗!!!! 一问口快，只回答了两个字“愿意”!!! 麻痹，现在想抽自己，回答得那么蠢，一点技术都木有!!!

有没有哪台同学有些内部消息，哪怕是“据说”都好呀！

有木有，有木有。。。

3.14 我是 2012 届的，回答一些你们想知道的问题

本文原发于应届生 BBS，发布时间：2013 年 3 月 20 日

地址：<http://bbs.yingjiesheng.com/thread-1679457-1-1.html>

新进的 2013 年校招同学们，我们很快就要成为同事了，虽然我比你们早一届。

闲来进来看看，发现这里的帖子好少啊，而且都没有什么过来人发帖子的，大家想知道的问题都没有人来解答的，就像我那届一样，问题石沉大海。

我以进行八个月的经历来让大家了解一下农行。

关于待遇是大家最关心的了。一般来说进行半年是试用期，发的是全区统一基本工资，不加绩效，逢年过节都会有过年费的，年末大部分地方还会发半年年终。试用期过了，工资就是基本工资加绩效，绩效一般一个季度一发。

签到县域岗的同学们，不要觉得灰心沮丧哟。要知道在县域农行可是很不错的呀，城区其他三大行以及商业银行很多，竞争很大，所以城区农行网点的效益还不如县域的呢。如果是经济好一点的乡镇，根本不用愁拉存款问题，不过小指标就是比较难完成（小指标：开网银啊，开第三方存管，信用卡啊……）小指标在存款面前是浮云啊！

进农行未来发展的路线是什么呢？进行一年为培训生，这一年绝大部分是在柜台一线度过的，也有半年转岗，比如说转客户经理岗（一般男生居多，因为要喝酒要应酬，更重要的是工作量很大），或者领导重视提上机关坐办公室。培训期满，按各二级分行根据岗位需要再定岗。再定岗，可能是对公柜台岗，也有储蓄柜台岗；能力出色领导赏识的话，可能会调去信贷岗个人金融部啊啊公司部科技部啊等等。我听闻校招进去两三年还在做柜台的，也有一年半载调去别的部门的，，此乃个人造化。

大家进来都是要从柜员做起，从一线开始了解银行的整个系统流程。一线工作比较辛苦（除非你被分到很清闲的网点去，呵呵，舒服倒是舒服，可绩效却……），也比较繁琐单调。机械单一到有很多校招进来的觉得自己做柜员简直是浪费人才，拍拍屁股就辞职走人了。我觉得这是不可取的。柜台工作虽然单一枯燥，但是要做得快做得好代码记得多笔数完成多业务覆盖面广却很难。做到这样自然有人会赏识，做都做不好就走人只会留下“大学生心态浮躁，也不过如此”的差评。

我讲得好啰嗦啊，该洗洗睡了，明天还要上班呢。

3.15 20121226 农行一面

本文原发于应届生 BBS，发布时间：2012 年 12 月 16 日

LZ 并非面试达人，对农行也不是志在必得。所以只是说下今天面试的流程和形式，也算攒攒人品吧。后面的同学加油哈

今天被分到 7:15 签到的场次，早早的六点就起来准备，收拾下就去面试地点了，到达时已经是 7 点半多了。开始还很担心迟到，因为官网上说要提前 45 分钟到，审核资料，结果到了发现刚刚好。

整个流程：签到，候场，点名分组（12 人一组，男生少的可怜），进场前的候场，面试。

面试内容：30 秒自我介绍、30 分钟无领导小组讨论、HR 提问。共约 1 个小时。

1、签到候场：到达培训学校后，到后面那栋楼一楼（是一个礼堂吧）签到候场，候场时每人发一张 A4 纸，对等三折，写上自己的名字，作为面试时放在自己桌前的姓名牌。

TIPS:（1）按照通知的时间准点到就行，一面没有审核资料的环节，只需带上身份证（学生证？四六级证书？不知道其他考场同学用到没，带上也行就好）和黑色油性笔（面试时不提供，自带），不需要带其他证书和复印件了。（2）建议女生正装穿裤子，正装外面一定要多穿一件厚外套。一来整个面试都是坐着进行的，甚至不用起立，二来大冬天的穿正装裙子除了让你冷得说话都发抖并不会会有更多好处。（3）候场时可以自己多背背 30 秒自我介绍。（4）关于姓名牌，马克笔和 A4 纸都有提供，大家尽量把字写正点写好看点吧，工作人员会教怎么做的。

2、点名分组：工作人员看这个场次的人来的差不多了，就开始点名分组，叫名字列队，12 个人一组，按念到的顺序排好队，审核身份证，跟着工作人员去不同的楼层面试。

TIPS:（1）点名的时候好点名之后就不要去厕所了，也不要和周围同学闲聊走神。（2）拿好身份证、姓名牌和其他随身物品。

3、进场前的候场：到达面试楼层，再次审核身份证，候场，穿了大外套的亲这时候脱就行（候场的时候不是一般冷... 不对,整个过程都很冷==）。

4、面试：30 秒自我介绍、30 分钟无领导小组讨论、HR 提问。每个考场两名面试官，共约 1 个小时。进场后随意坐下，把自己的姓名牌放在桌上，笔自带，桌上有一张试题和一张草稿纸，全程录像。

tips: (1) 说是 30 秒，但是并没有严格掐表，所以大家可以适当放缓一点点语速，不要太长说到 1 分钟左右，好好表现自己。像 LZ 所在的组，有几个同学明显就没有好好准备，有的说了姓名、学校、专业就没了，有的则停停顿顿很不流畅，这样自己吃亏而且让人感觉不认真。(2) 无领导小组讨论，这个是老形式了，还不熟悉的童鞋赶紧去看看面经什么的吧，LZ 这组抽到的是讨论“信用缺失”的根本原因及商业银行规避它的措施。建议 a 能发言的尽量多发言；b 认真记录同组同学自述时的重点，因为第三环节 HR 会问那些不太动笔的童鞋，刚才***说的主要内容，你在讨论中提出了哪些有效结论，认为谁今天表现好之类的问题；c 不要强出头，争着说话，团队和谐最重要，如果最后不能达成一致整个组要扣分 d 口才不错，经验丰富的同学尽量做最后的总结发言人吧，计时的角色也不错，不然做个积极的建议者也不错；经验不足或语言组织能力不够的童鞋就不要争着总结了，这样其他更优秀的组员不一定好意思拒绝你的提议，最后总结的不好自己扣分最严重，整个组也会受影响，如果认为自己能力不足以作总结，就细心观察，认真记录一起举荐口才好的同学（有点罗嗦，大家见谅，群面大神们自动忽略我吧）(3) HR 提问环节，并不是每个人都会被问到，LZ 发现，积极发言的同学都被问到了，不积极发言的几个同学只有一人被问到，这也可能说明些东东？。问到的问题很多面，除了上述的一些，还有例如，你大学最自豪的事，是否愿意被分到县域工作，是否了解应聘的岗位、你怎么理解柜员的工作，你认为自己今天表现如何等问题。

P.S. 楼主前两天面了中行，对比起来更喜欢中行吧，就这样.... 第一次发帖 求人品啊... 求 OFFER 啊...

3.16 27 日早上农行广西分行面试归来

我是 27 号早上面试的，早上下着雨，刚面试回来，希望和大家分享下经验，攒人品。保佑我吧~首先我觉得大家在早上一定要提早到达面试地点，着装要正式，仪表要端庄些。还有一个就是点名的时候不要随便乱跑，上厕所这些的希望出门前解决了，不要到时候再解决这些问题，否则你可能会错过点名或者在面试的时候让小组成员和面试官等着你。这些细节希望各位能注意下。第一轮面试是不需要验证学位证毕业证书这些东西的，只需要验证身份证。但是最好带着。面试采取的是无领导小组讨论的方式，首先是 30 秒的自我介绍，和昨天看到的一位同学分享的流程是一样的。我们讨论的议题是公司给特定的预算，然后按客户的等级和重要性购买礼品并确定礼品的金额。在面试的流程中，我们小组的气氛很和谐，大家没有那种互相是敌人或者过份表现自己的现象。不足的是没有在事前进行角色分工，还有一个就是在讨论中要多发言，但是不要有强出头的情况。因为在讨论结束后，面试官会逐一的提问，发言少的同学有可能会被问到。这一次是我第一次面试，感觉面试官单独提问的问题是挺多的。我觉得自己不足的是在审题的时候没有理解题干的意思，在回答面试官的问题的时候可能回答的比较片面，有点没经过大脑思考。在最后快结束时，面试官会给每个组员建议，唯独没有我和另外一个女生，我感觉很惶恐，应该在离开时单独问下她的，心慌呢，希望分享下自己的经过，积攒下人品。保佑我进入 2 面吧

3.17 2012.12.26 农行一面，惨痛的教训！

广西的面经都不多啊，我也补一篇吧。

23 号中华英才网电话通知一面，说 26 早上 7:15 签到，需要携带的材料统一发至 qq 邮箱。24 号晚上又打了次电话确认是否收到邮件和签到的考场和时间。

好歹我也是从外地赶回来面试的，就在面试地点（农行培训中心）对面的城市快捷住了下来（这家城市快捷是比较旧的，电梯都没有，门锁是最古老的，房间很大，空调挺新就是匹数小了点，洗漱间超古老的。不过还算干净吧，将就住一晚还好，记得暖气开高点！）

26 早上六点起床，七点出门，到面试地点 7:10 分这样。然后是排队签到，之后就依次叫号。姓名牌要自己做，笔

纸有提供的，字不是很好看的建议练练，写得规整一点，毕竟你的书写也是种第一印象。

当天分了 8 个考场，一组 12 个人，让 7:15 签到的大概是名单上的前十几位的同学，然后我就悲剧的被分到第二组，多等了一个多小时。等待过程中没有提供水或食物，没吃早饭的最好有个准备。大厅和考场里都没有暖气的，等久了会冷，多穿个厚点的外套。

关于签到，一面只对身份证，二面才用的到其他资料。签到的组别好像是按城区和县域分的，大家可以留心看一下，确定自己应聘的岗位。

面试形式是先每个人 30 秒的自我介绍，然后 30 分钟无领导小组，最后半结构化提问。

考官 2 人，一主一副。自我介绍的时候没有专人计时，个人认为不需要说太多经历，口齿清楚的简单说说姓名专业特点就好。无领导的题目是诚信缺失。总的来说我们这组还比较顺利的讨论下来了，但还是有些缺乏默契，建议之后的同学先稍微确定分工。

到时候一定要多说话！不是让你抢着说，而是在你自己的发言阶段合理利用时间，之后需要补充的话多补充几句。还有要勤做笔记！把每个人的观点都记录下来，以备不时之需。为什么这么说，我就是那个惨痛的教训！

结构化提问的时候，主考官对我说的第一句话就是“你今天的发言不是很多”说感觉我不是很用心，不做笔记，不认真听其他同学的发言。。。。虽然面试经验不多，但是这样的评价真是让我吃了一惊，心想这回完了。但是也还是回答了她之后的问题“你今天的讨论中做了些什么？”“为什么不做笔记，XXX 主要说了些什么”“你应聘农行的理由”……这些问完还不算，再轮到另外一位同学回答问题之后，考官又返回头问我知道刚刚那位同学说的重点是什么么……真心觉得被笔试了，2 面希望渺茫啊。大家吸取教训，注意力集中点，多给点反应，免得跟我一样的遭遇……

本人经历如上所述，机会只有一次，要把握好啊！

最后，祝各位好运吧~

3.18 农行录取经历

距离 3 月 16 号农行签约已经过去快一个月了，今天刚知道自己研究生被录取了，感慨颇多，特意发此贴已纪念自己这段时间的经历并和大家分享自己的心路历程。

首先，介绍一下自己的基本情况：本人 985 普通工科大学计算机本科生，家在南宁城区，研究生报考的是中科院某个研究所。从去年八月开始，就投入考研的复习中。那时的我真的是是一心想考研，九月和十月是招聘的高峰期，来学校招聘的企业很多，但我就是没有动心，仍然按着自己的计划有条不紊的复习。到了十一月，我爸就给我打电话了，说农行校园招聘就要开始了，刚开始我只是想着敷衍，没当一回事儿，后来我爸又打电话催了几回，直到报名截止前一天我才报上名，报的第一志愿是南宁城区，第二志愿是柳州城区。

上边这段是本人报名的经过，有点罗嗦，但确实是真实情况。

接着就收到通知 12 月 10 号笔试，没有什么准备，和一室友（他报的是其他省的农行）一起去的。当时由于上网查过，也对考的内容有所了解，基本上和公务员考试是同一套路。笔试总共分四部分，都是选择题，分别是知识综合（自己起的名字，就是各种金融知识、时事政治以及少部分计算机知识等），语言能力及数学逻辑，英语阅读以及性格测试。虽然我没有准备，但除了金融知识类的题目，我感觉其他题目都不是很难。就这么稀里糊涂的答完所有题，自己也没当回事儿。其实笔试成绩是很重要的，如果成绩能排在前边，就能报城区岗位；如果排在后边，那么对不起，只能报县域岗位，无论你第一志愿报的是哪。所以我建议大家第一志愿报的是最想去的岗位，第二志愿报的是最有把握去的岗位。

后来收到通知让 1 月 15 号回南宁面试，笔试成绩还不错，可以报城区岗位。我是 1 月 8 号研究生考试结束，8 号晚上对了答案，当时就崩溃了，感觉考砸了，跟我爸打了一个电话，心情稍微好点。9 号中午飞上海的飞机，10 下午上海到南宁的飞机，在上海住了一个晚上到家后就上了网站，找到前两年的面试经验，很简单，就是一个简单的自我介绍，再加上一些问题。12 号晚上和家人去百货大楼买了一套西服，然后准备了一个自我介绍，背了

下来。面试分成很多个小组，每组 10 个人，我分在了 A*组，面试那天我才发现很多组的人都没来全，有的甚至只来了三四个，但我们组就一个人没来。面试前和他们聊天，才发现只有我和一广西大学的哥们儿是本科的，其他都是研究生，还有从国外回来的，顿时觉得自己很渺小。接下来就到面试了，十个人分别坐在一张椅子上，自我介绍时就到前边某个位置站好，每个人自我介绍完后就问了愿不愿意接受调剂。面试完后一天就收到了体检通知，17 号体检，是按照公务员标准体检，差额体检。到了区人民医院体检中心，看了名单后才知道我们组只有四个人进入体检，我和那西大本科的哥们儿都入围了，还有两个研究生，从国外留学回来的哥们儿被淘汰了。体检验心电图时心动过速，由于之前没验过心电图，家里边担心心脏有什么问题，带着我去南宁几家大医院做了心脏彩超，还好没出现什么大问题。后来收到复检通知，2 月 6 号复检，还是这个心电图的问题，做了听诊和甲亢检查，复检花了两百多，最后复检也通过了。后来回想起来，感觉被体检中心坑了，医院就是骗钱的，呵呵。体检要求还是很严格的，所以我的经验是体检之前自己做个检查，如果发现有什么问题就做针对性的措施。体检只是一个门槛，但自己身体有什么问题自己要了解清楚，毕竟身体健康才是最重要的。

然后就是漫长的等待，本来打算 2 月 29 号回的学校，结果签约通知拖到了三月份，不得不退了票。3 月 9 号出的签约通知，说是在广西区分行签约，后来 12 时打电话去问了分在了柳州城区，当时也咨询了很多人的意见，又加上考研分数线没出，综合考虑了之后还是签了，3 月 18 号回的学校。

本来打算如果能够分在南宁就选择工作不去读研了，现在知道被中科院录取之后打算毁约农行，以下是几点理由：

- 1.柳州挺不错的城市，但自己是南宁人，家里的亲戚朋友基本上都在南宁，南宁这些年发展速度挺快，估计十年后可能跻身中国二线城市。如果在柳州工作很可能一辈子都呆在柳州（本人喜欢安定，不太喜欢跳槽），自己希望能够感受到南宁的发展，与南宁同发展。
- 2.自己只是一个本科生，学历不是很占优势，希望继续深造。而且自己是工科专业，如果留在南宁的话各种拉款任务什么的都不是问题，自己以后也考虑往金融方面发展，但留在柳州的话就不好说了。
- 3.读研都是免费的，每个月还有一千多的补贴，基本能养活自己了。读研后还能提升自己的能力，进入腾讯，百度，微软之类的企业机会也更大，而且省级单位门槛也是研究生。另外，中科院现在也越来越重视就业了，中科院的牌子不会比 985 大学差。

以下是我的几点建议：

- 1.之前网上说的关系户的问题，我个人认为，这无可非议。如果有一个清华的普通学生，和一个来自普通 985 学校的但家里能拉来上千万存款的学生，我是行长的话，我会选择来自普通学校的学生，因为能力大家都差不多，不会因为你学校的问题就差很多，并且普通 985 学生能带来实实在在的效益。当然如果学校相差挺多的话，那就另当别论了。所以大家要放宽心态，坦然面对。就我报的南宁城区岗位而言，总共招 30 人，大部分进去的是研究生，少部分是本科生，我感觉还是比较公平的。而且，笔试是由国家总行负责的，你通不过资格审核，或者是笔试成绩太低，你关系再牛，也没有办法。
- 2.关于体检收费的问题，之前网上也因为这个问题引起很激烈的讨论，我个人认为，每个企业的企业文化都不一样，来我们学校招聘的大部分企业体检都是自费的，少部分是企业帮出，你不能以某一企业的标准来要求另一企业。另外，体检费用是交给医院的，复检也是由医院给出名单，用人单位只是给出通知，所以大家就不要为了这个体检费而争吵了。
- 3.广西农行的行事风格就是慢，所以大家应聘之前要了解清楚自己有没有时间等待，别到时候整的自己很被动，要给自己多一个选择机会，别把自己的希望都放在农行。
- 4.农行也是属于央企的范畴（虽然 10 年已经股改，但实质上还是国家控制大头），对学校还是很看中的。我觉得能进南宁城区的都是重点大学出来的，至少大部分是。如果自己学校不是属于重点大学，那最好还是不要报南宁的岗位。我自己就是沾了 985 的光，才得到了柳州城区的岗位。

几个小时写了这么多，只是希望把自己的经历拿出来和大家分享。应届生论坛给了我很多帮助，这都是之前进农行的前辈的经历，自己也希望能为以后要进广西农行的师弟师妹们提供帮助，让你们少走一些弯路，能更容易接近自己的目标。当然，更多的是要靠你们自身的努力。

如果有什么问题的话就给我回复就行了，我知道的话会告诉你们的，联系方式就不留了。

祝大家

身体健康，工作顺利！

3.19 随便谈点感想，就事论事，不要攻击我哈

昨天终于等到农行的通知了，可是签了别的银行，果断没考虑农行了。农行的报名也算比较早的，但是从面试到最后才出结果，那个拖啊，那个模糊啊~大家都懂的。楼主在中农建交都面过了，四个当中拿到三个 offer。应聘那么多银行来说，我觉得农行是让我最无奈的，第一，是笔试那天就跟央行的笔试冲突，这不是逼人家在央行和农行中间选一个么，想跟央行抢人才，有这必要么，好多能力比较强的都会选择央行了，不单单是农行这边错失人才，很多人才在央行那边失利，连农行的机会也失去了。第二，农行的面试是最水的，很潦草的感觉，一组 10 个人，又不是无领导，这样十个人进去有什么意思，特别听说有好多人都自我介绍完了就结束了，只听人家说几句话就能判断这个人的能力，就能决定要不要了么？看看人家中行，一千多个人面试，照样很完整地走完三个面试环节，还全程录像，这点真是很多行没法比的，农行更加不用拿来比了。第三，我觉得在农行见到的对手都没有别的行那么强，或许是很多人才都已经拿到别的 offer 不来面试了，反正我在候场的时候，就觉得强手不是那么多，虽然我不知道谁是什么学校什么专业什么能力，不过要相信人是有气质有气场的，我不是说凭一眼就断定农行面试的人不强，只是说很多人才身上会散发出比较强的气场，在别的行感受得比较多，在农行觉得明显人才少了。第四，居然还要自己出体检费，那么大的银行，就不能负担一下 200 人的体检费吗，用不用那么小气。第五，等待过程尤其漫长，何其漫长，非常漫长。这样拖着别人不好签别的单位，却又不能静心等待农行，真不知道什么问题需要从 1 月 15 日沟通到 3 月 10 日，那么大个广西区分行，招聘工作居然做得那么差。总的来说，我对农行是完全无语了，虽然很多人也说农行待遇比较好，但是我觉得文化建设和工作制度方面，或许真的比较差一点，如果是精神需求比较高的人，或许也不适合呆在农行吧。

附录：更多求职精华资料推荐

强烈推荐：应届生求职全程指南（第十二版，2018 校园招聘冲刺）

下载地址： <http://download.yingjiesheng.com>

该电子书特色：内容涵盖了包括职业规划、简历制作、笔试面试、企业招聘日程、招聘陷阱、签约违约、户口问题、公务员以及创业等求职过程中的每一个环节，同时包含了各类职业介绍、行业及企业介绍、求职准备及技巧、网申及 Open Question、简历中英文模板及实例点评、面试各类型全面介绍、户口档案及报到证等内容，2018 届同学求职推荐必读。

应届生求职网 YingJieSheng.COM，中国领先的大学生求职网站

<http://www.yingjiesheng.com>

应届生求职网 APP 下载，扫扫看，随时随地找工作

<http://vip.yingjiesheng.com/app/index.html>

